



MINISTERUL JUSTIȚIEI

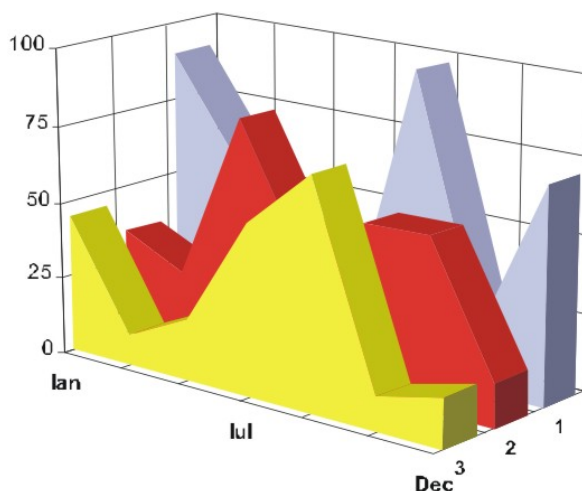
OFICIUL NAȚIONAL AL REGISTRULUI COMERȚULUI

București, Bd. Unirii nr. 74, Bl. J3b, tronson II+III, sector 3; Telefon: +40 21 316.08.04, 316.08.10; Fax: +40 21 316.08.03; Cod poștal: 030837
Website: www.onrc.ro; E-mail: onrc@onrc.ro; Cod identificare Fiscală: 14942091

OPERAȚIUNI ÎN REGISTRUL CENTRAL AL COMERȚULUI

SINTEZA STATISTICĂ

**A DATELOR DIN REGISTRUL CENTRAL AL COMERȚULUI
- la 31 August 2011 - date provizorii -**



- Numărul 237 -

MINISTERUL JUSTIȚIEI

OFICIUL NAȚIONAL AL REGISTRULUI COMERȚULUI

- Operațiunile de înmatriculare a comercianților, de mențiuni și radieri se efectuează în temeiul Legii nr.26/1990, republicată, Legii nr 31/1990,
- Prezenta lucrare reflectă evoluția operațiunilor la Oficiul Registrului Comerțului de pe lângă Tribunalul București și la Oficiile Registrului Comerțului de pe lângă tribunalele județene.
- Informațiile din Registrul Central al Comerțului se referă la operațiunile pentru care legea prevede obligația de a fi înregistrate în registrele comerțuluiținute de cele 42 de oficii ale registrului comerțului de pe lângă tribunale.

• **Reproducerea** conținutului acestei publicații, integrală sau parțială, în forma originală sau modificată, precum și stocarea într-un sistem de regăsire sau transmiterea sub orice formă și prin orice mijloace sunt interzise fără autorizarea scrisă a Ministerului Justiției – Oficiul Național al Registrului Comerțului.

• **Utilizarea** conținutului acestei publicații, cu titlu explicativ sau justificativ, în articole, studii, cărți este autorizată cu indicarea clară și precisă a sursei.

CUPRINS

	Pag
1 Precizări	1
2.1 Date pentru perioada Decembrie 1990 – August 2011	3
Tabel nr. 1 – Operațiuni efectuate pe categorii de înregistrari, în registrele comerțului, în perioada Decembrie 1990 – August 2011, pe total țară și județe, ponderi ale județelor în totalul pe țară	3
Tabel nr. 2 – Operațiuni efectuate pe categorii de înregistrari, în registrele comerțului, în perioada Decembrie 1990 – August 2011, pe total țară și județe, ponderi ale categoriilor de operațiuni în totalul fiecărui județ	4
Tabel nr. 3 – Numărul și structura pe ani a înmatriculărilor în registrele comerțului, în perioada Decembrie 1990 – August 2011	5
Grafic nr. 1 – Structura pe ani a înmatricularilor la Registrul Comerțului	
Tabel nr.4 – Numărul de înmatriculări în registrele comerțului, pe județe și surse de proveniență a capitalului, în perioada Decembrie 1990 – August 2011	6
Tabel nr. 5 – Numărul de înmatriculări în registrele comerțului, pe județe și categorii de comercianți, în perioada Decembrie 1990 – August 2011	7
2.2 Date pentru luna August 2011	8
Tabel nr. 6 – Operațiuni efectuate în registrele comerțului, pe județe și categorii de înregistrari, în luna August 2011	8
Tabel nr. 7– Numărul de înmatriculări în August 2011	9
Tabel nr. 8 – Numărul de înmatriculări în registrele comerțului, pe județe și categorii de comercianți, în luna August 2011	10
Tabel nr. 9 – Numărul de înmatriculări în registrele comerțului, pe domenii de activitate și categorii de comercianți, în luna August 2011	11-12
Tabel nr.10– Numărul societăților comerciale înmatriculate și valoarea capitalului social subscris, pe județe, în luna August 2011	13
Tabel nr. 11– Numărul societăților comerciale înmatriculate și valoarea capitalului social subscris, pe forme juridice, în luna August 2011	14
Grafic nr. 5 – Valoarea medie a capitalului social subscris pe societate comercială în luna August 2011	14

Precizări

Oficiul Registrului Comerțului este constituit în temeiul Legii nr. 26/1990, republicată cu modificările și completările ulterioare, funcționează ca instituție din decembrie 1990 și este structurat pe două niveluri:

- nivel național reprezentat de Oficiul Național al Registrului Comerțului organizat în subordinea Ministerului Justiției.
- nivel local reprezentat de cele 42 de oficii ale registrului comerțului de pe lângă tribunale, organizate în subordinea Oficiului Național al Registrului Comerțului.

Categoriile de persoane care au obligația înscrierii în registrul comerțului sunt:

- persoanele fizice: persoanele fizice autorizate, întreprinderile individuale și întreprinderile familiale care exercită în mod obișnuit acte de comerț ;
- persoanele juridice reprezentate de: societățile comerciale, societățile și companiile naționale, institutele naționale de cercetare-dezvoltare, regiile autonome, societățile cooperative, cooperativele agricole, organizațiile cooperatiste, grupurile de interes economic, grupurile europene de interes economic, societățile europene, societățile cooperative europene, filialele societăților comerciale având regimul juridic de înființare, funcționare și înmatriculare al formei juridice de societate comercială în care s-au constituit.

- Termeni utilizați în grafice și tabele

- Număr societăți comerciale, funcție de tabel, reprezintă: numărul de societăți comerciale constituite în perioada de referință, numărul de societăți comerciale radiate din registrul comerțului. Sunt incluse următoarele forme de organizare: societățile cu răspundere limitată, societățile pe acțiuni, societățile în comandită pe acțiuni, societățile în comandită simplă, societățile în nume colectiv și filialele acestora.

- Valoarea capitalului social subscris:

- total, exprimat în moneda națională: valoarea capitalului social obținută prin însumarea valorilor subscrise (în numerar și în natură) în moneda națională (lei).

- Regiuni de dezvoltare economică:

Nord-Est: Suceava, Botoșani, Neamț, Iași, Bacău, Vaslui.

Sud-Est: Vrancea, Galați, Buzău, Brăila, Tulcea, Constanța.

Sud-Muntenia: Argeș, Dâmbovița, Prahova, Teleorman, Giurgiu, Călărași, Ialomița.

Sud-Vest Oltenia: Gorj, Vâlcea, Dolj, Mehedinți, Olt.

Vest: Arad, Caraș-Severin, Hunedoara, Timiș.

Nord-Vest: Bihor, Bistrița, Cluj, Satu Mare, Sălaj, Maramureș.

Centru: Alba, Brașov, Covasna, Harghita, Mureș, Sibiu.

București-Ilfov: București, Ilfov.

• **Codul CAEN** – Clasificarea Activităților din Economia Națională aprobată prin HG nr 656/1997, modificată prin Ordinele Președintelui Institutului Național de Statistică nr. 601/2002, și nr. 337/2007, este compatibilă cu clasificarea folosită pe plan internațional în raportările statistice și documentele oficiale. Activitățile sunt clasificate după principiul omogenității, pe secțiuni, diviziuni, grupe și clase.

Abrevieri utilizate

- **PF** – Persoane fizice; în această categorie sunt incluse următoarele forme de organizare: persoanele fizice și asociațiile familiale înregistrate până la data de 25.04.2008, persoanele fizice autorizate, întreprinderile individuale și întreprinderile familiale.
- **SNC** – Societate în nume colectiv
- **SCS** – Societate în comandită simplă
- **SCA** – Societate în comandită pe acțiuni
- **SA** – Societate pe acțiuni
- **SRL** – Societate cu răspundere limitată
- **RA** – Regie autonomă
- **SC** – Societate cooperativă
- **APJ** – Alte persoane juridice, care au obligația înregistrării în registrul comerțului: institutele naționale de cercetare-dezvoltare, grupurile de interes economic, grupurile europene de interes economic, societățile europene, societățile cooperatiste europene, cooperativele agricole, organizațiile cooperatiste.

Surse de informații

Sistemul informatic unitar al registrului comerțului este proiectat de Oficiul Național al Registrului Comerțului, în conformitate cu prevederile actelor normative în vigoare cu incidență în domeniu. Sursa de informații o constituie registrele comerțului, organizate în sistem computerizat, ținute de oficiile registrului comerțului de pe lângă tribunal.

Tabel nr. 1

**Operațiuni efectuate pe categorii, în registrele comerțului,
în perioada Decembrie 1990 - August 2011, pe total țară și județe,
- ponderi ale județelor în totalul pe țară -**

Județul	Total operațiuni efectuate		din care:					
			Înmatriculări		Mențiuni		Radieri	
	Nr.	%	Nr.	%	Nr.	%	Nr.	%
0	1	2	3	4	5	6	7	8
Total ROMÂNIA	15103877	100,0	2183892	100,0	12063919	100,0	856066	100,0
ALBA	229223	1,5	37843	1,7	179151	1,5	12229	1,4
ARAD	356493	2,4	53097	2,4	281663	2,3	21733	2,5
ARGES	364853	2,4	56250	2,6	291504	2,4	17099	2,0
BACAU	349674	2,3	54328	2,5	271765	2,3	23581	2,8
BIHOR	457647	3,0	68210	3,1	366066	3,0	23371	2,7
BISTRITA-NASAUD	184271	1,2	28936	1,3	144452	1,2	10883	1,3
BOTOSANI	142059	0,9	26881	1,2	103759	0,9	11419	1,3
BRASOV	583011	3,9	66933	3,1	492691	4,1	23387	2,7
BRAILA	229996	1,5	30570	1,4	190131	1,6	9295	1,1
BUZAU	262189	1,7	39111	1,8	205897	1,7	17181	2,0
CARAS-SEVERIN	174092	1,2	26434	1,2	135067	1,1	12591	1,5
CALARASI	137617	0,9	22003	1,0	106226	0,9	9388	1,1
CLUJ	667418	4,4	100118	4,6	534397	4,4	32903	3,8
CONSTANTA	650087	4,3	89620	4,1	522747	4,3	37720	4,4
COVASNA	129455	0,9	18632	0,9	103233	0,9	7590	0,9
DAMBOVITA	217208	1,4	41347	1,9	156410	1,3	19451	2,3
DOLJ	409965	2,7	58216	2,7	328475	2,7	23274	2,7
GALATI	383899	2,5	51978	2,4	310059	2,6	21862	2,6
GIURGIU	120855	0,8	18583	0,9	94658	0,8	7614	0,9
GORJ	228347	1,5	26023	1,2	192008	1,6	10316	1,2
HARGHITA	225654	1,5	34005	1,6	180206	1,5	11443	1,3
HUNEDOARA	302487	2,0	44586	2,0	239389	2,0	18512	2,2
IALOMITA	138507	0,9	20182	0,9	108353	0,9	9972	1,2
IASI	501471	3,3	72934	3,3	403028	3,3	25509	3,0
MARAMURES	321898	2,1	55037	2,5	242853	2,0	24008	2,8
MEHEDINTI	154212	1,0	24747	1,1	118578	1,0	10887	1,3
MURES	414467	2,7	53989	2,5	338272	2,8	22206	2,6
NEAMT	318722	2,1	46074	2,1	251693	2,1	20955	2,4
OLT	180023	1,2	30559	1,4	136400	1,1	13064	1,5
PRAHOVA	507840	3,4	72288	3,3	406545	3,4	29007	3,4
SALAJ	136340	0,9	22359	1,0	104938	0,9	9043	1,1
SATU MARE	236900	1,6	37351	1,7	183490	1,5	16059	1,9
SIBIU	329226	2,2	42916	2,0	270007	2,2	16303	1,9
SUCEAVA	355530	2,4	54047	2,5	275543	2,3	25940	3,0
TELEORMAN	161218	1,1	25633	1,2	126156	1,0	9429	1,1
TIMIS	506246	3,4	77081	3,5	402862	3,3	26303	3,1
TULCEA	177454	1,2	22183	1,0	145533	1,2	9738	1,1
VASLUI	186767	1,2	26956	1,2	146424	1,2	13387	1,6
VALCEA	231401	1,5	35175	1,6	180075	1,5	16151	1,9
VRANCEA	184852	1,2	27098	1,2	149083	1,2	8671	1,0
MUN. BUCURESTI	3000599	19,9	399661	18,3	2445781	20,3	155157	18,1
ILFOV	253703	1,7	43917	2,0	198351	1,6	11435	1,3

*** Sub 0,01%

Tabel nr. 2

**Operațiuni efectuate pe categorii, în registrele comerțului,
în perioada Decembrie 1990 - August 2011, pe total țară și județe,
- ponderi ale categoriilor de operațiuni în totalul fiecărui județ -**

Județul	Total operațiuni efectuate		din care:					
			Înmatriculări		Mențiuni		Radieri	
	Nr.	%	Nr.	%	Nr.	%	Nr.	%
0	1	2	3	4	5	6	7	8
Total ROMÂNIA	15103877	100,0	2183892	14,5	12063919	79,9	856066	5,7
ALBA	229223	100,0	37843	16,5	179151	78,2	12229	5,3
ARAD	356493	100,0	53097	14,9	281663	79,0	21733	6,1
ARGES	364853	100,0	56250	15,4	291504	79,9	17099	4,7
BACAU	349674	100,0	54328	15,5	271765	77,7	23581	6,7
BIHOR	457647	100,0	68210	14,9	366066	80,0	23371	5,1
BISTRITA-NASAUD	184271	100,0	28936	15,7	144452	78,4	10883	5,9
BOTOSANI	142059	100,0	26881	18,9	103759	73,0	11419	8,0
BRASOV	583011	100,0	66933	11,5	492691	84,5	23387	4,0
BRAILA	229996	100,0	30570	13,3	190131	82,7	9295	4,0
BUZAU	262189	100,0	39111	14,9	205897	78,5	17181	6,6
CARAS-SEVERIN	174092	100,0	26434	15,2	135067	77,6	12591	7,2
CALARASI	137617	100,0	22003	16,0	106226	77,2	9388	6,8
CLUJ	667418	100,0	100118	15,0	534397	80,1	32903	4,9
CONSTANTA	650087	100,0	89620	13,8	522747	80,4	37720	5,8
COVASNA	129455	100,0	18632	14,4	103233	79,7	7590	5,9
DAMBOVITA	217208	100,0	41347	19,0	156410	72,0	19451	9,0
DOLJ	409965	100,0	58216	14,2	328475	80,1	23274	5,7
GALATI	383899	100,0	51978	13,5	310059	80,8	21862	5,7
GIURGIU	120855	100,0	18583	15,4	94658	78,3	7614	6,3
GORJ	228347	100,0	26023	11,4	192008	84,1	10316	4,5
HARGHITA	225654	100,0	34005	15,1	180206	79,9	11443	5,1
HUNEDOARA	302487	100,0	44586	14,7	239389	79,1	18512	6,1
IALOMITA	138507	100,0	20182	14,6	108353	78,2	9972	7,2
IASI	501471	100,0	72934	14,5	403028	80,4	25509	5,1
MARAMURES	321898	100,0	55037	17,1	242853	75,4	24008	7,5
MEHEDINTI	154212	100,0	24747	16,0	118578	76,9	10887	7,1
MURES	414467	100,0	53989	13,0	338272	81,6	22206	5,4
NEAMT	318722	100,0	46074	14,5	251693	79,0	20955	6,6
OLT	180023	100,0	30559	17,0	136400	75,8	13064	7,3
PRAHOVA	507840	100,0	72288	14,2	406545	80,1	29007	5,7
SALAJ	136340	100,0	22359	16,4	104938	77,0	9043	6,6
SATU MARE	236900	100,0	37351	15,8	183490	77,5	16059	6,8
SIBIU	329226	100,0	42916	13,0	270007	82,0	16303	5,0
SUCEAVA	355530	100,0	54047	15,2	275543	77,5	25940	7,3
TELEORMAN	161218	100,0	25633	15,9	126156	78,3	9429	5,8
TIMIS	506246	100,0	77081	15,2	402862	79,6	26303	5,2
TULCEA	177454	100,0	22183	12,5	145533	82,0	9738	5,5
VASLUI	186767	100,0	26956	14,4	146424	78,4	13387	7,2
VALCEA	231401	100,0	35175	15,2	180075	77,8	16151	7,0
VRANCEA	184852	100,0	27098	14,7	149083	80,6	8671	4,7
MUN. BUCURESTI	3000599	100,0	399661	13,3	2445781	81,5	155157	5,2
ILFOV	253703	100,0	43917	17,3	198351	78,2	11435	4,5

*** Sub 0,01%

Tabel nr.3

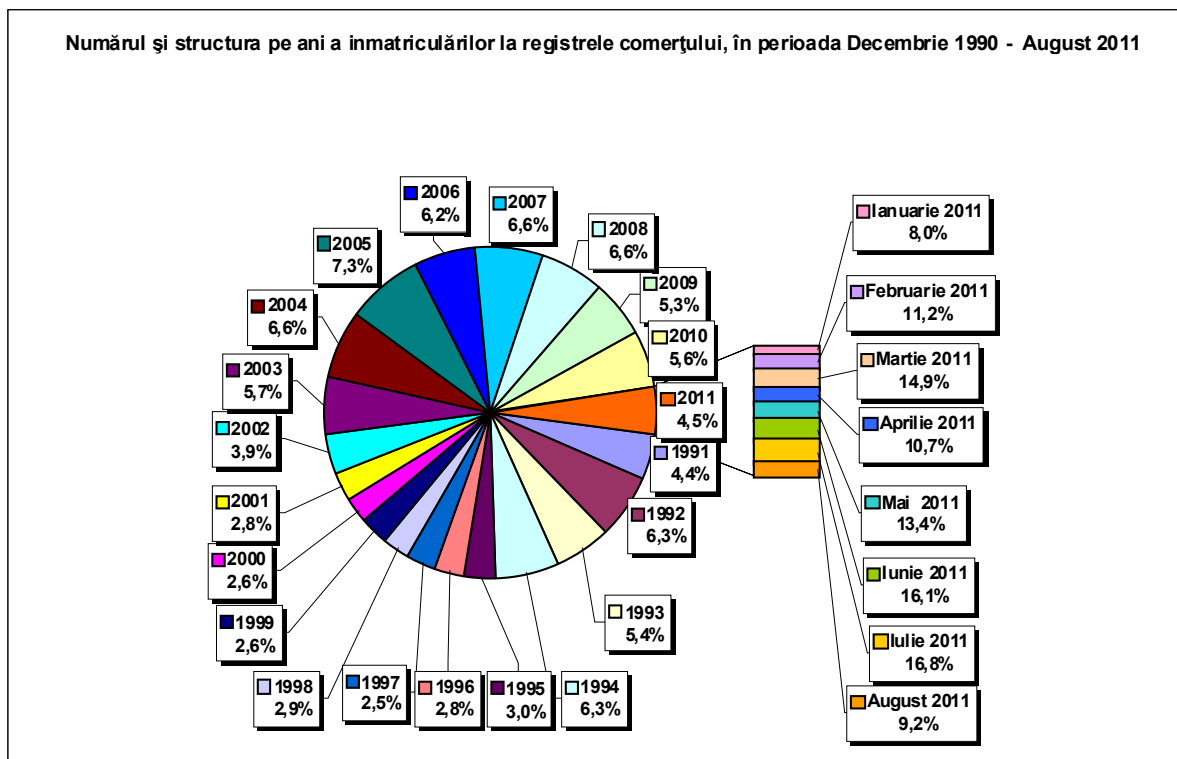
**Numărul și structura pe ani a înmatriculărilor la registrele comerțului,
în perioada Decembrie 1990 - August 2011**

Perioada (anul, luna)	Număr înmatriculări Nr.	Structura	
		%	
0	1	2	3
Total la august 2011, din care:	2183892	100,00	
Perioada 1990 - 2000	849469	38,90	
Anul 2001	61265	2,81	
Anul 2002	84780	3,88	
Anul 2003	123582	5,66	
Anul 2004	144284	6,61	
Anul 2005	159464	7,30	
Anul 2006	135371	6,20	
Anul 2007	144728	6,63	
Anul 2008	144173	6,60	
Anul 2009	116031	5,31	
Anul 2010	122831	5,62	
Anul 2011, din care:	97916	4,48	100,0
- ianuarie	7783		7,9
- februarie	10877		11,1
- martie	14482		14,8
- aprilie	10436		10,7
- mai	13114		13,4
- iunie	15750		16,1
- iulie	16462		16,8
- august	9012		9,2

Notă: Coloana 2 reprezintă structura anuală a înmatriculărilor; coloana 3 reprezintă structura pe luni în anul curent.

*** Sub 0,01%

Grafic nr. 1



**Numărul înmatriculărilor la registrele comerțului, pe județe și
surse de proveniență a capitalului,
în perioada Decembrie 1990 - August 2011**

Județul	Total		din care:						Ierarhia în funcție de: *	
			Capital privat				Capital majoritar de stat			Capital mixt (stat+privat)
			din care:				din care:			Societăți comerciale
			PF	Societăți comerciale	SC	APJ	RA	Societăți comerciale		Societăți comerciale
Nr.	%	Nr.	Nr.	Nr.	Nr.	Nr.	Nr.	Nr.		
0	1	2	3	4	5	6	7	8	9	10
Total ROMÂNIA	2183892	100,0	664126	1499471	2041	5772	1395	2418	8676	X
ALBA	37843	1,7	16464	20939	36	149	38	47	170	23
ARAD	53098	2,4	21563	30896	60	171	30	43	336	15
ARGES	56249	2,6	20037	35771	48	177	31	32	153	10
BACAU	54328	2,5	20361	33348	151	162	35	46	226	12
BIHOR	68210	3,1	20780	46803	63	153	40	62	309	7
BISTRITA-NASAUD	28936	1,3	12574	16049	46	100	29	29	109	29
BOTOSANI	26881	1,2	13515	12825	40	185	21	176	119	32
BRASOV	66967	3,1	17139	49336	58	126	49	87	172	8
BRAILA	30536	1,4	9861	20288	42	102	30	46	167	28
BUZAU	39111	1,8	12919	25791	46	154	28	42	131	22
CARAS-SEVERIN	26434	1,2	10032	16010	42	108	39	65	138	33
CALARASI	22003	1,0	7607	14087	22	92	18	77	100	39
CLUJ	100118	4,6	29371	70165	62	162	52	42	264	2
CONSTANTA	89620	4,1	20585	68091	87	212	51	51	543	3
COVASNA	18632	0,9	7640	10715	41	71	24	32	109	41
DAMBOVITA	41347	1,9	20306	20607	32	141	30	75	156	21
DOLJ	58216	2,7	15383	42320	39	172	40	58	204	9
GALATI	51978	2,4	13991	37588	35	140	30	51	143	16
GIURGIU	18584	0,9	4994	13247	15	84	23	110	111	42
GORJ	26022	1,2	8016	17562	26	184	51	83	100	34
HARGHITA	34005	1,6	15797	17749	64	96	24	43	232	26
HUNEDOARA	44586	2,0	14012	30031	33	85	42	96	287	18
IALOMITA	20182	0,9	8173	11747	27	83	15	46	91	40
IASI	72934	3,3	25361	46863	87	170	34	77	344	5
MARAMURES	55037	2,5	24002	30661	43	129	38	41	124	11
MEHEDINTI	24747	1,1	9766	14728	19	89	19	27	99	36
MURES	53989	2,5	21927	31601	68	160	30	34	169	14
NEAMT	46074	2,1	18409	27205	66	168	30	30	166	17
OLT	30559	1,4	12792	17361	27	166	26	64	123	27
PRAHOVA	72288	3,3	24994	46645	67	184	52	74	272	6
SALAJ	22359	1,0	9943	12153	41	111	19	28	64	37
SATU MARE	37351	1,7	14123	22889	41	101	21	42	135	24
SIBIU	42916	2,0	13316	29136	37	121	35	110	161	20
SUCEAVA	54047	2,5	26854	26583	73	218	31	67	221	13
TELEORMAN	25633	1,2	10067	15117	33	165	21	46	184	35
TIMIS	77081	3,5	15863	60536	69	155	38	69	351	4
TULCEA	22183	1,0	8687	13120	36	67	19	42	212	38
VASLUI	26956	1,2	13729	12896	22	116	16	41	136	31
VALCEA	35175	1,6	15381	19358	66	173	42	40	115	25
VRANCEA	27098	1,2	9786	17003	35	115	17	28	114	30
MUN. BUCURESTI	399661	18,3	41438	356639	64	157	116	106	1142	1
ILFOV	43917	2,0	6568	37012	31	98	21	13	174	19

*) numărul total al comercianților (col 1)

*** Sub 0,01%

**Numărul de înmatriculări la registrele comerțului,
pe județe și categorii de comercianți,
în perioada Decembrie 1990 - August 2011**

Județul	Total		din care:							
			PF	societăți comerciale: 1510565				RA	SC	APJ
	SNC	SCS		SRL	SA					
	Nr.	%	Nr.	Nr.	Nr.	Nr.	Nr.	Nr.	Nr.	
0	1	2	3	4	5	6	7	8	9	10
Total ROMÂNIA	2183892	100,0	664126	32683	1626	1442044	34205	1395	2041	5772
ALBA	37843	1,7	16464	890	11	19679	576	38	36	149
ARAD	53097	2,4	21563	54	13	30490	716	30	60	171
ARGES	56250	2,6	20037	107	15	34989	846	31	48	177
BACAU	54328	2,5	20361	1299	4	31557	759	35	151	162
BIHOR	68210	3,1	20780	127	48	46061	938	40	63	153
BISTRITA-NASAUD	28936	1,3	12574	146	23	15582	436	29	46	100
BOTOSANI	26881	1,2	13515	468	1	12188	463	21	40	185
BRASOV	66933	3,1	17139	239	21	48395	906	49	58	126
BRAILA	30570	1,4	9861	376	12	19604	543	30	42	102
BUZAU	39111	1,8	12919	3747	46	21575	596	28	46	154
CARAS-SEVERIN	26434	1,2	10032	118	9	15609	477	39	42	108
CALARASI	22003	1,0	7607	609	3	13286	366	18	22	92
CLUJ	100118	4,6	29371	2112	21	66964	1374	52	62	162
CONSTANTA	89620	4,1	20585	311	23	66810	1541	51	87	212
COVASNA	18632	0,9	7640	148	4	10390	314	24	41	71
DAMBOVITA	41347	1,9	20306	60	8	20262	508	30	32	141
DOLJ	58216	2,7	15383	1560	8	40088	926	40	39	172
GALATI	51978	2,4	13991	1574	6	35329	873	30	35	140
GIURGIU	18583	0,9	4994	35	8	13087	337	23	15	84
GORJ	26023	1,2	8016	29	1	17208	508	51	26	184
HARGHITA	34005	1,6	15797	62	7	17450	505	24	64	96
HUNEDOARA	44586	2,0	14012	1166	98	28451	699	42	33	85
IALOMITA	20182	0,9	8173	269	12	11248	355	15	27	83
IASI	72934	3,3	25361	508	112	45612	1050	34	87	170
MARAMURES	55037	2,5	24002	1928	23	28258	616	38	43	129
MEHEDINTI	24747	1,1	9766	427	3	14078	346	19	19	89
MURES	53989	2,5	21927	37	34	31040	693	30	68	160
NEAMT	46074	2,1	18409	3293	30	23391	687	30	66	168
OLT	30559	1,4	12792	1611	1	15430	506	26	27	166
PRAHOVA	72288	3,3	24994	3122	15	42908	946	52	67	184
SALAJ	22359	1,0	9943	600	4	11340	301	19	41	111
SATU MARE	37351	1,7	14123	283	10	22288	484	21	41	101
SIBIU	42916	2,0	13316	778	49	27890	690	35	37	121
SUCEAVA	54047	2,5	26854	438	8	25820	605	31	73	218
TELEORMAN	25633	1,2	10067	272	399	14239	437	21	33	165
TIMIS	77081	3,5	15863	617	35	59002	1302	38	69	155
TULCEA	22183	1,0	8687	1363	114	11411	486	19	36	67
VASLUI	26956	1,2	13729	90	13	12543	427	16	22	116
VALCEA	35175	1,6	15381	364	6	18631	512	42	66	173
VRANCEA	27098	1,2	9786	357	10	16309	469	17	35	115
MUN. BUCURESTI	399661	18,3	41438	1039	323	349143	7381	116	64	157
ILFOV	43917	2,0	6568	50	35	36409	705	21	31	98

**Operațiuni efectuate în registrele comerțului,
pe județe și categorii,
în luna August 2011**

Județul	Total operațiuni efectuate		din care:					
			Înmatriculări		Mențiuni		Radieri	
	Nr.	%	Nr.	%	Nr.	%	Nr.	%
0	1	2	3	4	5	6	7	8
Total ROMÂNIA	52723	100,0	9012	17,09	39098	74,16	4613	8,75
ALBA	695	100,0	167	24,0	480	69,1	48	6,9
ARAD	1187	100,0	224	18,9	902	76,0	61	5,1
ARGES	1074	100,0	238	22,2	780	72,6	56	5,2
BACAU	1166	100,0	223	19,1	826	70,8	117	10,0
BIHOR	1281	100,0	247	19,3	967	75,5	67	5,2
BISTRITA-NASAUD	766	100,0	147	19,2	565	73,8	54	7,0
BOTOSANI	403	100,0	87	21,6	295	73,2	21	5,2
BRASOV	1602	100,0	275	17,2	1239	77,3	88	5,5
BRAILA	541	100,0	128	23,7	344	63,6	69	12,8
BUZAU	636	100,0	146	23,0	439	69,0	51	8,0
CARAS-SEVERIN	416	100,0	101	24,3	264	63,5	51	12,3
CALARASI	379	100,0	86	22,7	271	71,5	22	5,8
CLUJ	1889	100,0	406	21,5	1343	71,1	140	7,4
CONSTANTA	2808	100,0	361	12,9	2318	82,5	129	4,6
COVASNA	407	100,0	83	20,4	301	74,0	23	5,7
DAMBOVITA	675	100,0	172	25,5	447	66,2	56	8,3
DOLJ	1916	100,0	263	13,7	1601	83,6	52	2,7
GALATI	1186	100,0	223	18,8	874	73,7	89	7,5
GIURGIU	712	100,0	93	13,1	580	81,5	39	5,5
GORJ	552	100,0	106	19,2	428	77,5	18	3,3
HARGHITA	482	100,0	90	18,7	351	72,8	41	8,5
HUNEDOARA	793	100,0	174	21,9	570	71,9	49	6,2
IALOMITA	336	100,0	73	21,7	248	73,8	15	4,5
IASI	2295	100,0	320	13,9	1696	73,9	279	12,2
MARAMURES	1047	100,0	246	23,5	750	71,6	51	4,9
MEHEDINTI	319	100,0	91	28,5	207	64,9	21	6,6
MURES	1056	100,0	217	20,5	761	72,1	78	7,4
NEAMT	944	100,0	180	19,1	704	74,6	60	6,4
OLT	565	100,0	108	19,1	435	77,0	22	3,9
PRAHOVA	1317	100,0	289	21,9	904	68,6	124	9,4
SALAJ	461	100,0	99	21,5	320	69,4	42	9,1
SATU MARE	739	100,0	122	16,5	536	72,5	81	11,0
SIBIU	1315	100,0	243	18,5	749	57,0	323	24,6
SUCEAVA	1058	100,0	179	16,9	795	75,1	84	7,9
TELEORMAN	472	100,0	100	21,2	352	74,6	20	4,2
TIMIS	2072	100,0	351	16,9	1573	75,9	148	7,1
TULCEA	461	100,0	88	19,1	330	71,6	43	9,3
VASLUI	430	100,0	90	20,9	326	75,8	14	3,3
VALCEA	650	100,0	120	18,5	487	74,9	43	6,6
VRANCEA	439	100,0	93	21,2	310	70,6	36	8,2
MUN. BUCURESTI	13154	100,0	1608	12,2	9856	74,9	1690	12,8
ILFOV	2027	100,0	355	17,5	1574	77,7	98	4,8

*** Sub 0,01%

**Numărul de înmatriculări la registrele comerțului,
pe județe și categorii de comercianți,
în luna August 2011**

Județul	Total		din care:							
			PF	societăți comerciale: 4946				RA	SC	APJ
				SNC	SCS	SRL	SA			
				Nr.	Nr.	Nr.	Nr.			
0	1	2	3	4	5	6	7	8	9	10
Total ROMÂNIA	9012	100,0	4060	1	2	4896	47		2	4
ALBA	167	1,9	105			60	1			1
ARAD	224	2,5	102			120	2			
ARGES	238	2,6	114			124				
BACAU	223	2,5	145			77	1			
BIHOR	247	2,7	111			136				
BISTRITA-NASAUD	147	1,6	87			47	13			
BOTOSANI	87	1,0	55			32				
BRASOV	275	3,1	117			157	1			
BRAILA	128	1,4	79			48	1			
BUZAU	146	1,6	59			87				
CARAS-SEVERIN	101	1,1	45			56				
CALARASI	86	1,0	44			42				
CLUJ	406	4,5	185			219	2			
CONSTANTA	361	4,0	138			218	5			
COVASNA	83	0,9	55			28				
DAMBOVITA	172	1,9	111			61				
DOLJ	263	2,9	111			151	1			
GALATI	223	2,5	110			113				
GIURGIU	93	1,0	30			63				
GORJ	106	1,2	63			43				
HARGHITA	90	1,0	56			33				1
HUNEDOARA	174	1,9	84			90				
IALOMITA	73	0,8	36			37				
IASI	320	3,6	186		1	132	1			
MARAMURES	246	2,7	158	1		86	1			
MEHEDINTI	91	1,0	48			42	1			
MURES	217	2,4	113			104				
NEAMT	180	2,0	110			70				
OLT	108	1,2	57			51				
PRAHOVA	289	3,2	158			130	1			
SALAJ	99	1,1	53			46				
SATU MARE	122	1,4	51			71				
SIBIU	243	2,7	129			114				
SUCEAVA	179	2,0	91			88				
TELEORMAN	100	1,1	39			61				
TIMIS	351	3,9	144			205	2			
TULCEA	88	1,0	30			58				
VASLUI	90	1,0	60			30				
VALCEA	120	1,3	72			44			2	2
VRANCEA	93	1,0	50			43				
MUN. BUCURESTI	1608	17,8	394			1200	14			
ILFOV	355	3,9	75		1	279				

**Numărul de înmatriculări la registrele comerțului,
pe județe și surse de proveniență a capitalului,
în luna August 2011**

Județul	Total		din care:						Ierarhia în funcție de: *	
			Capital privat				Capital majoritar de stat			Capital mixt (stat+privat)
			din care:				din care:			
			PF	Societăți comerciale	SC	APJ	RA	Societăți comerciale		Societăți comerciale
Nr.	%	Nr.	Nr.		Nr.	Nr.	Nr.			
0	1	2	3	4	5	6	7	8	9	10
Total ROMÂNIA	9012	100,0	4060	4946	2	4				X
ALBA	167	1,9	105	61		1				22
ARAD	224	2,5	102	122						14
ARGES	238	2,6	114	124						13
BACAU	223	2,5	145	78						15
BIHOR	247	2,7	111	136						10
BISTRITA-NASAUD	147	1,6	87	60						23
BOTOSANI	87	1,0	55	32						39
BRASOV	275	3,1	117	158						8
BRAILA	128	1,4	79	49						25
BUZAU	146	1,6	59	87						24
CARAS-SEVERIN	101	1,1	45	56						30
CALARASI	86	1,0	44	42						40
CLUJ	406	4,5	185	221						2
CONSTANTA	361	4,0	138	223						3
COVASNA	83	0,9	55	28						41
DAMBOVITA	172	1,9	111	61						21
DOLJ	263	2,9	111	152						9
GALATI	223	2,5	110	113						16
GIURGIU	93	1,0	30	63						33
GORJ	106	1,2	63	43						29
HARGHITA	90	1,0	56	33		1				36
HUNEDOARA	174	1,9	84	90						20
IALOMITA	73	0,8	36	37						42
IASI	320	3,6	186	134						6
MARAMURES	246	2,7	158	88						11
MEHEDINTI	91	1,0	48	43						35
MURES	217	2,4	113	104						17
NEAMT	180	2,0	110	70						18
OLT	108	1,2	57	51						28
PRAHOVA	289	3,2	158	131						7
SALAJ	99	1,1	53	46						32
SATU MARE	122	1,4	51	71						26
SIBIU	243	2,7	129	114						12
SUCEAVA	179	2,0	91	88						19
TELEORMAN	100	1,1	39	61						31
TIMIS	351	3,9	144	207						5
TULCEA	88	1,0	30	58						38
VASLUI	90	1,0	60	30						37
VALCEA	120	1,3	72	44	2	2				27
VRANCEA	93	1,0	50	43						34
MUN. BUCURESTI	1608	17,8	394	1214						1
ILFOV	355	3,9	75	280						4

*) numărul total al comercianților (col 1)

*** Sub 0,01%

**Numărul de înmatriculări la registrele comerțului,
pe domenii de activitate* și categorii de comercianți,
în luna August 2011**

Diviziune CAEN	Domeniul de activitate	Total		din care:								
				FF	societăți comerciale: 496				RA	SC	APJ	
					SNC	SCS	SRL	SA				
					Nr.	Nr.	Nr.	Nr.				
0	1	2	3	4	5	6	7	8	9	10	11	
	Total ROMÂNIA	9012	100,0	4060	1	2	4896	47			2	4
1	Agricultura, vanatoare si servicii anexe	330	3,7	228			99	2				1
2	Silvicultura si exploatare forestiera	39	0,4	11			28					
3	Pescuitul si acvacultura	22	0,2	14			8					
5	Extractia carbunelui superior si inferior											
6	Extractia petrolului brut si a gazelor naturale	1	0,0				1					
7	Extractia minerurilor metalifere	1	0,0				1					
8	Alte activitati extractive	7	0,1				7					
9	Activitati de servicii anexe extractiei	1	0,0				1					
10	Industria alimentara	114	1,3	29			82					3
11	Fabricarea bauturilor	12	0,1	9			3					
12	Fabricarea produselor din tutun											
13	Fabricarea produselor textile	16	0,2	10			6					
14	Fabricarea articolelor de imbracaminte	52	0,6	22			30					
15	Tabacirea si finisarea pielilor; fabricarea articolelor de voiaj si marochinarie, hamasamentelor si incaltamintei; prepararea si vopsirea	12	0,1	4			8					
16	Prelucrarea lemnului; fabricarea produselor din lemn si pluta, cu exceptia mobilei; fabricarea articolelor din paie si din alte materiale vegetale impletite	50	0,6	19			31					
17	Fabricarea hartiei si a produselor din hartie	4	0,0	2			2					
18	Tiparire si reproducerea pe suporti a inregistrarilor	16	0,2	5			11					
19	Fabricarea produselor de cocserie si a produselor obtinute din prelucrarea titeiului	1	0,0				1					
20	Fabricarea substantelor si a produselor chimice	7	0,1				7					
21	Fabricarea produselor farmaceutice de baza si a preparatelor farmaceutice											
22	Fabricarea produselor din cauciuc si mase plastice	25	0,3	3			22					
23	Fabricarea altor produse din minerale nemetalice	22	0,2	11			10	1				
24	Industria metalurgica	1	0,0				1					
25	Industria constructiilor metalice si a produselor din metal, exclusiv masini, utilaje si instalatii	73	0,8	35			38					
26	Fabricarea calculatoarelor si a produselor electronice si optice	3	0,0			1	2					
27	Fabricarea echipamentelor electrice	6	0,1	1			5					
28	Fabricarea de masini, utilaje si echipamente n.c.a.	6	0,1				6					
29	Fabricarea autovehiculelor de transport rutier, a remorcilor si semiremorcilor	4	0,0				4					
30	Fabricarea altor mijloace de transport	4	0,0	1			3					
31	Fabricarea de mobila	21	0,2	5			15				1	
32	Alte activitati industriale n.c.a.	30	0,3	21			9					
33	Repararea, intretinerea si instalarea masinilor si echipamentelor	36	0,4	13			22	1				
35	Productia si furnizarea de energie electrica si termica, gaze, apa calda si aer conditionat	91	1,0				81	10				
36	Captarea, tratarea si distributia apei	2	0,0				2					
37	Colectarea si epurarea apelor uzate	2	0,02	1			1					
38	Colectarea, tratarea si eliminarea deeurilor; activitati de recuperare a materialelor reciclabile	58	0,64	7			51					
39	Activitati si servicii de decontaminare	1	0,01				1					
41	Constructii de cladiri	446	4,95	94			350	1			1	
42	Lucrari de geniu civil	40	0,44	2			38					
43	Lucrari speciale de constructii	353	3,92	196			157					
45	Comert cu ridicata si cu amanuntul, intretinerea si repararea autovehiculelor si motocicletelor	241	2,67	91			149	1				
46	Comert cu ridicata cu exceptia comerțului cu autovehicule si motociclete	847	9,40	173			673	1				
47	Comert cu amanuntul, cu exceptia autovehiculelor si motocicletelor	1742	19,33	894			846	2				
49	Transporturi terestre si transporturi prin conducte	448	4,97	146		1	301					
50	Transporturi pe apa	3	0,03				2	1				

*) Domenii de activitate declarate la înmatriculare conform clasificării codului CAEN rev. 2

Numărul de înmatriculări la registrele comerțului,
pe domenii de activitate* și categorii de comercianți,
în luna August 2011

Diviziune CAEN	Domeniul de activitate	Total		din care:								
				PF+AF	societăți comerciale: 4946				RA	SC	APJ	
		Nr.	%		Nr.	SNC	SCS	SRL				SA
				Nr.		Nr.	Nr.	Nr.	Nr.	Nr.	Nr.	
0	1	2	3	4	5	6	7	8	9	10	11	
	Total ROMÂNIA	9012	100,0	4060	1	2	4896	47			2	4
51	Transporturi aeriene	1	0,0					1				
52	Depozitare și activități auxiliare pentru transporturi	31	0,3	4				27				
53	Activități de poșta și de curier	29	0,3	15				7	7			
55	Hoteluri și alte facilități de cazare	112	1,2	37				73	2			
56	Restaurante și alte activități de servicii de alimentație	305	3,4	58				246	1			
58	Activități de editare	30	0,3	8				22				
59	Activități de producție cinematografică, video și de programe de televiziune; înregistrări audio și activități de editare muzicală	41	0,5	15				26				
60	Activități de difuzare și transmitere de programe	5	0,1					5				
61	Telecomunicații	32	0,4	9				23				
62	Activități de servicii în tehnologia informației	308	3,4	233		1		74				
63	Activități de servicii informatice	88	1,0	38				50				
64	Intermedieri financiare, cu excepția activităților de asigurări și ale fondurilor de pensii	42	0,5					30	12			
65	Activități de asigurări, reasigurări și ale fondurilor de pensii (cu excepția celor din sistemul public de asigurări sociale)	1	0,0					1				
66	Activități auxiliare pentru intermedieri financiare, activități de asigurare și fonduri de pensii	268	3,0	201				67				
68	Tranzacții imobiliare	157	1,7	39				115	3			
69	Activități juridice și de contabilitate	62	0,7	27				35				
70	Activități ale direcțiilor (centralelor), birourilor administrative centralizate; activități de management și de consultanță în management	388	4,3	205				183				
71	Activități de arhitectură și inginerie; activități de testări și analiză tehnică	211	2,3	101				110				
72	Cercetare-dezvoltare	12	0,1	3				9				
73	Publicitate și activități de studiere a pieței	186	2,1	107				79				
74	Alte activități profesionale, științifice și tehnice	199	2,2	131				68				
75	Activități veterinare	14	0,2					14				
77	Activități de închiriere și leasing	28	0,3	2				26				
78	Activități de servicii privind forța de muncă	76	0,8	23				53				
79	Activități ale agenților turistici și a tur-operatorilor; alte servicii de rezervare și asistență turistică	32	0,4	1				31				
80	Activități de investigații și protecție	29	0,3					29				
81	Activități de peisagistică și servicii pentru clădiri	76	0,8	35				41				
82	Activități de secretariat, servicii suport și alte activități de servicii prestate în principal întreprinderilor	335	3,7	275				60				
84	Administrație publică și aparare; asigurări sociale din sistemul public	2	0,0	1				1				
85	Învățământ	132	1,5	89				43				
86	Activități referitoare la sănătatea umană	72	0,8	14				57	1			
87	Servicii combinate de îngrijire medicală și asistență socială, cu cazare	3	0,0					3				
88	Activități de asistență socială, fără cazare	4	0,0	1				3				
90	Activități de creație și interpretare artistică	61	0,7	44				17				
91	Activități ale bibliotecilor, arhivelor, muzeelor și alte activități culturale	9	0,1	1				8				
92	Activități de jocuri de noroc și pariuri	11	0,1	2				9				
93	Activități sportive, recreative și distractive	108	1,2	60				48				
94	Activități asociative diverse											
95	Reparații de calculatoare, de articole personale și de uz gospodăresc	58	0,6	42				16				
96	Alte activități de servicii	262	2,9	192				70				
97	Activități ale gospodăriilor private în calitate de angajator de personal casnic	2	0,0					2				
98	Activități ale gospodăriilor private de producere de bunuri și servicii destinate consumului propriu											
99	Activități ale organizațiilor și organismelor extrateritoriale											

*) Domeniul de activitate declarat la înmatriculare conform clasificării codului CAEN

**Numărul societăților comerciale înmatriculate
și valoarea capitalului social subscris, pe județe,
în luna August 2011**

Județul	Total societăți comerciale înmatriculate		Valoarea capitalului social subscris		Valoarea medie a capitalului social subscris pe societate
	Nr.	%	mii Ron	%	mii Ron
0	1	2	3	4	5
Total ROMÂNIA	4946	100,0	128870,4	100,0	26,2
ALBA	61	1,2	1802,5	1,4	29,5
ARAD	122	2,5	606,9	0,5	5,0
ARGES	124	2,5	146,9	0,1	1,2
BACAU	78	1,6	56,3	0,0	0,7
BIHOR	136	2,7	508,8	0,4	3,8
BISTRITA-NASAUD	60	1,2	10842,7	8,4	180,7
BOTOSANI	32	0,6	23,9	0,0	0,7
BRASOV	158	3,2	3100,6	2,4	19,7
BRAILA	49	1,0	10,9	***	0,2
BUZAU	87	1,8	169,4	0,1	1,9
CARAS-SEVERIN	56	1,1	559,8	0,4	10,0
CALARASI	42	0,8	60,1	0,0	1,4
CLUJ	221	4,5	3041,7	2,4	13,8
CONSTANTA	223	4,5	27700,2	21,5	125,9
COVASNA	28	0,6	18,7	0,0	0,7
DAMBOVITA	61	1,2	528,4	0,4	8,7
DOLJ	152	3,1	149,0	0,1	1,0
GALATI	113	2,3	96,6	0,1	0,9
GIURGIU	63	1,3	57,3	0,0	0,9
GORJ	43	0,9	15,1	0,0	0,4
HARGHITA	33	0,7	10,0	***	0,3
HUNEDOARA	90	1,8	49,6	0,0	0,6
IALOMITA	37	0,7	304,0	0,2	8,2
IASI	134	2,7	1545,0	1,2	11,7
MARAMURES	88	1,8	455,6	0,4	5,2
MEHEDINTI	43	0,9	269,9	0,2	6,3
MURES	104	2,1	636,9	0,5	6,1
NEAMT	70	1,4	378,3	0,3	5,4
OLT	51	1,0	14,1	0,0	0,3
PRAHOVA	131	2,6	16681,3	12,9	128,3
SALAJ	46	0,9	3866,1	3,0	84,0
SATU MARE	71	1,4	15,0	0,0	0,2
SIBIU	114	2,3	1288,6	1,0	11,3
SUCEAVA	88	1,8	53,2	0,0	0,6
TELEORMAN	61	1,2	25,6	0,0	0,4
TIMIS	207	4,2	509,7	0,4	2,5
TULCEA	58	1,2	38,6	0,0	0,7
VASLUI	30	0,6	6,3	***	0,2
VALCEA	44	0,9	65,3	0,1	1,5
VRANCEA	43	0,9	12,0	***	0,3
MUN. BUCURESTI	1214	24,5	28889,8	22,4	24,0
ILFOV	280	5,7	24259,8	18,8	86,6

Notă: La calculul mediei au fost excluse sucursalele datorită faptului că acestea, conform Legii nr. 31/1990, nu au personalitate juridică

*** Sub 0,01%

**Numărul societăților comerciale înmatriculate
și valoarea capitalului social subscris, pe forme juridice,
în luna August 2011**

Forma juridică	Total societăți comerciale înmatriculate		Valoarea capitalului social subscris		Valoarea medie a capitalului social subscris pe societate
	Nr.	%	mil. Lei	%	mil. Lei
0	1	2	3	4	5
Total ROMÂNIA	4946	100,0	128870,4	100,0	26,2
SNC	1	0,0	0,20	***	
SCS	2	0,0	111,64	0,1	
SA	47	1,0	58494,19	45,4	2017,0
SRL	4896	99,0	70264,33	54,5	14,4

Notă: La calculul mediei au fost excluse sucursalele datorită faptului că acestea, conform Legii nr. 31/1990, nu au personalitate juridică

*** Sub 0,01%

Grafic nr. 5

