



MINISTERUL JUSTIȚIEI ȘI LIBERTĂȚILOR CETĂȚENEȘTI

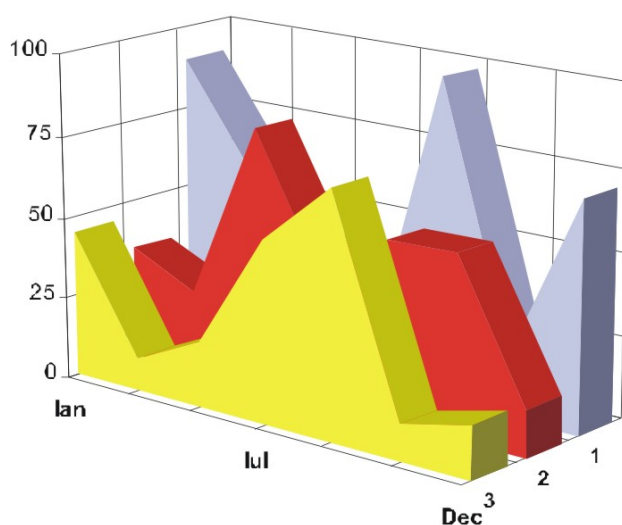
OFICIUL NAȚIONAL AL REGISTRULUI COMERȚULUI

București, Bd. Unirii nr. 74, Bl. J3b, tronson II+III, sector 3; Telefon: +40 21 316.08.04, 316.08.10; Fax: +40 21 316.08.03; Cod poștal: 030837  
Website: www.onrc.ro; E-mail: onrc@onrc.ro; Cod identificare Fiscală: 14942091

# Operațiuni în Registrul Central al Comerțului

## SINTEZA STATISTICĂ

**A DATELOR DIN REGISTRUL CENTRAL AL COMERȚULUI  
- la 31 August 2009 - date provizorii -**



**MINISTERUL JUSTIȚIEI**  
**OFICIUL NAȚIONAL AL REGISTRULUI COMERȚULUI**

- Operațiunile de înmatriculare a comercianților, de mențiuni și radieri se efectuează în temeiul Legii nr.26/1990, republicată, Legii nr 31/1990, republicată și a Normelor metodologice nr.P/608/1998.
- Prezenta lucrare reflectă evoluția operațiunilor la Oficiul Registrului Comerțului de pe lângă Tribunalul București și la Oficiile Registrului Comerțului de pe lângă tribunalele județene.
- Informațiile din Registrul Central al Comerțului se referă la operațiunile pentru care legea prevede obligația de a fi înregistrate în registrele comerțului tinute de cele 42 de oficii ale registrului comerțului de pe lângă tribunale.

• **Reproducerea** conținutului acestei publicații, integrală sau parțială, în formă originală sau modificată, precum și stocarea într-un sistem de regăsire sau transmiterea sub orice formă și prin orice mijloace sunt interzise fără autorizarea scrisă a Ministerului Justiției – Oficiul Național al Registrului Comerțului.

• **Utilizarea** conținutului acestei publicații, cu titlu explicativ sau justificativ, în articole, studii, cărți este autorizată cu indicarea clară și precisă a sursei.

# CUPRINS

	<b>Pag</b>
<b>1</b>	<b>1</b>
<b>Precizări</b>	
<b>2.1</b>	<b>3</b>
<b>Date pentru perioada Decembrie 1990 –August 2009</b>	
<b>Tabel nr.1 – Operațiuni efectuate pe categorii de înregistrari, în registrele comerțului, în perioada Decembrie 1990 – August 2009, pe total țară și județe, ponderi ale județelor în totalul pe țară</b>	<b>3</b>
<b>Tabel nr. 2 – Operațiuni efectuate pe categorii de înregistrari, în registrele comerțului, în perioada Decembrie 1990 – August 2009, pe total țară și județe, ponderi ale categoriilor de operațiuni în totalul fiecărui județ</b>	<b>4</b>
<b>Tabel nr. 3 – Numărul și structura pe ani a înmatriculărilor în registrele comerțului, în perioada Decembrie 1990 – August 2009</b>	<b>5</b>
<b>Grafic nr. 1 – Structura pe ani a inmatricularilor la Registrul Comertului</b>	
<b>Tabel nr.4 – Numărul de înmatriculări în registrele comerțului, pe județe și surse de proveniență a capitalului, în perioada Decembrie 1990 – August 2009</b>	<b>6</b>
<b>Tabel nr. 5 – Numărul de înmatriculări în registrele comerțului, pe județe și categorii de comercianți, în perioada Decembrie 1990 – August 2009</b>	<b>7</b>
<b>2.2 Date pentru luna August 2009</b>	<b>8</b>
<b>Tabel nr. 6 – Operațiuni efectuate în registrele comerțului, pe județe și categorii de înregistrari, în luna August 2009</b>	<b>8</b>
<b>Tabel nr. 7– Numărul de înmatriculări în August 2009</b>	<b>9</b>
<b>Tabel nr. 8 – Numărul de înmatriculări în registrele comerțului, pe județe și categorii de comercianți, în luna August 2009</b>	<b>10</b>
<b>Tabel nr. 9 – Numărul de înmatriculări în registrele comerțului, pe domenii de activitate și categorii de comercianți, în luna August 2009</b>	<b>11-12</b>
<b>Tabel nr.10– Numărul societăților comerciale înmatriculate și valoarea capitalului social subscris, pe județe, în luna August 2009</b>	<b>13</b>
<b>Tabel nr. 11– Numărul societăților comerciale înmatriculate și valoarea capitalului social subscris, pe forme juridice, în luna August 2009</b>	<b>14</b>
<b>Grafic nr. 5 – Valoarea medie a capitalului social subscris pe societate comercială în luna August 2009</b>	<b>14</b>

## Precizări

**Oficiul Registrului Comerțului** este constituit în temeiul Legii nr. 26/1990, republicată cu modificările și completările ulterioare, funcționează ca instituție din decembrie 1990 și este structurat pe două niveluri:

- nivel național reprezentat de Oficiul Național al Registrului Comerțului organizat în subordinea Ministerului Justiției.
- nivel local reprezentat de cele 42 de oficii ale registrului comerțului de pe lângă tribunale, organizate în subordinea Oficiului Național al Registrului Comerțului.

**Categoriile de persoane care au obligația înscrierii în registrul comerțului sunt:**

- persoanele fizice: persoanele fizice autorizate, întreprinderile individuale și întreprinderile familiale care exercită în mod obișnuit acte de comerț ;
- persoanele juridice reprezentate de: societățile comerciale, societățile și companiile naționale, institutele naționale de cercetare-dezvoltare, regiile autonome, societățile cooperativе, cooperativele agricole, organizațiile cooperatiste, grupurile de interes economic, grupurile europene de interes economic, societățile europene, societățile cooperativе europene, filialele societăților comerciale având regimul juridic de înființare, funcționare și înmatriculare al formei juridice de societate comercială în care s-au constituit.

### **Termeni utilizați în grafice și tabele**

➤ Număr societăți comerciale, funcție de tabel, reprezintă: numărul de societăți comerciale constituite în perioada de referință, numărul de societăți comerciale radiate din registrul comerțului. Sunt incluse următoarele forme de organizare: societățile cu răspundere limitată, societățile pe acțiuni, societățile în comandită pe acțiuni, societățile în comandită simplă, societățile în nume colectiv și filialele acestora.

➤ Valoarea capitalului social subscris:

- total, exprimat în moneda națională: valoarea capitalului social obținută prin însumarea valorilor subscrise (în numerar și în natură) în moneda națională (lei).

➤ Regiuni de dezvoltare economică:

*Nord-Est:* Suceava, Botoșani, Neamț, Iași, Bacău, Vaslui.

*Sud-Est:* Vrancea, Galați, Buzău, Brăila, Tulcea, Constanța.

*Sud-Muntenia:* Argeș, Dâmbovița, Prahova, Teleorman, Giurgiu, Călărași, Ialomița.

*Sud-Vest Oltenia:* Gorj, Vâlcea, Dolj, Mehedinți, Olt.

*Vest:* Arad, Caraș-Severin, Hunedoara, Timiș.

*Nord-Vest:* Bihor, Bistrița, Cluj, Satu Mare, Sălaj, Maramureș.

*Centru:* Alba, Brașov, Covasna, Harghita, Mureș, Sibiu.

*București-Ilfov:* București, Ilfov.

• **Codul CAEN** – Clasificarea Activităților din Economia Națională aprobată prin HG nr 656/1997, modificată prin Ordinele Președintelui Institutului Național de Statistică nr. 601/2002, și nr. 337/2007, este compatibilă cu clasificarea folosită pe plan internațional în raportările statistice și documentele oficiale. Activitățile sunt clasificate după principiul omogenității, pe secțiuni, diviziuni, grupe și clase.

### **Abrevieri utilizate**

- **PF** – Persoane fizice; în această categorie sunt incluse următoarele forme de organizare: persoanele fizice și asociațiile familiale înregistrate până la data de 25.04.2008, persoanele fizice autorizate, întreprinderile individuale și întreprinderile familiale.
- **SNC** – Societate în nume colectiv
- **SCS** – Societate în comandită simplă
- **SCA** – Societate în comandită pe acțiuni
- **SA** – Societate pe acțiuni
- **SRL** – Societate cu răspundere limitată
- **RA** – Regie autonomă
- **SC** – Societate cooperativă
- **APJ** – Alte persoane juridice, care au obligația înregistrării în registrul comerțului: institutele naționale de cercetare-dezvoltare, grupurile de interes economic, grupurile europene de interes economic, societățile europene, societățile cooperative europene, cooperativele agricole, organizațiile cooperatiste.

### **Surse de informații**

Sistemul informatic unitar al registrului comerțului este proiectat de Oficiul Național al Registrului Comerțului, în conformitate cu prevederile actelor normative în vigoare cu incidență în domeniu. Sursa de informații o constituie registrele comerțului, organizate în sistem computerizat, ținute de oficiile registrului comerțului de pe lângă tribunal.

Tabel nr. 1

**Operațiuni efectuate pe categorii, în registrele comerțului,  
în perioada Decembrie 1990 - August 2009, pe total țară și județe,  
- ponderi ale județelor în totalul pe țară -**

Județul	Total operațiuni efectuate		din care:					
			Înmatriculări		Mențiuni		Radieri	
	Nr.	%	Nr.	%	Nr.	%	Nr.	%
0	1	2	3	4	5	6	9	10
<b>Total ROMÂNIA</b>	<b>12342467</b>	<b>100,0</b>	<b>1929775</b>	<b>100,0</b>	<b>9813160</b>	<b>100,0</b>	<b>599532</b>	<b>100,0</b>
ALBA	184542	1,5	30879	1,6	146691	1,5	6972	1,2
ARAD	284060	2,3	47062	2,4	224541	2,3	12457	2,1
ARGES	300707	2,4	49361	2,6	239891	2,4	11455	1,9
BACAU	279519	2,3	48131	2,5	217889	2,2	13499	2,3
BIHOR	372442	3,0	59175	3,1	296157	3,0	17110	2,9
BISTRITA-NASAUD	147436	1,2	23835	1,2	115996	1,2	7605	1,3
BOTOSANI	114406	0,9	23592	1,2	84078	0,9	6736	1,1
BRASOV	489851	4,0	60329	3,1	414690	4,2	14832	2,5
BRAILA	193461	1,6	26568	1,4	161903	1,6	4990	0,8
BUZAU	213578	1,7	35017	1,8	166371	1,7	12190	2,0
CARAS-SEVERIN	147189	1,2	23528	1,2	114052	1,2	9609	1,6
CALARASI	111156	0,9	19410	1,0	86135	0,9	5611	0,9
CLUJ	547863	4,4	89339	4,6	439341	4,5	19183	3,2
CONSTANTA	521661	4,2	80215	4,2	412296	4,2	29150	4,9
COVASNA	108168	0,9	16510	0,9	86279	0,9	5379	0,9
DAMBOVITA	179287	1,5	35905	1,9	128240	1,3	15142	2,5
DOLJ	327822	2,7	50545	2,6	262088	2,7	15189	2,5
GALATI	316902	2,6	45640	2,4	255414	2,6	15848	2,6
GIURGIU	97067	0,8	15963	0,8	75339	0,8	5765	1,0
GORJ	194960	1,6	22696	1,2	165057	1,7	7207	1,2
HARGHITA	182832	1,5	30101	1,6	146003	1,5	6728	1,1
HUNEDOARA	248620	2,0	39046	2,0	195017	2,0	14557	2,4
IALOMITA	115574	0,9	17974	0,9	90890	0,9	6710	1,1
IASI	404913	3,3	62824	3,3	326759	3,3	15330	2,6
MARAMURES	252475	2,0	48951	2,5	191005	1,9	12519	2,1
MEHEDINTI	129535	1,0	21449	1,1	99517	1,0	8569	1,4
MURES	347074	2,8	48406	2,5	282938	2,9	15730	2,6
NEAMT	269387	2,2	41518	2,2	211669	2,2	16200	2,7
OLT	151676	1,2	26825	1,4	114514	1,2	10337	1,7
PRAHOVA	418935	3,4	64362	3,3	335694	3,4	18879	3,1
SALAJ	106865	0,9	19190	1,0	81444	0,8	6231	1,0
SATU MARE	191208	1,5	32751	1,7	146955	1,5	11502	1,9
SIBIU	274038	2,2	37867	2,0	225622	2,3	10549	1,8
SUCEAVA	293335	2,4	48114	2,5	226524	2,3	18697	3,1
TELEORMAN	133174	1,1	22001	1,1	105847	1,1	5326	0,9
TIMIS	404582	3,3	68361	3,5	316756	3,2	19465	3,2
TULCEA	148260	1,2	19672	1,0	122431	1,2	6157	1,0
VASLUI	153312	1,2	24234	1,3	119630	1,2	9448	1,6
VALCEA	187623	1,5	31288	1,6	145653	1,5	10682	1,8
VRANCEA	150398	1,2	23636	1,2	121168	1,2	5594	0,9
MUN. BUCURESTI	2453944	19,9	362297	18,8	1965168	20,0	126479	21,1
ILFOV	192630	1,6	35208	1,8	149508	1,5	7914	1,3

Tabel nr. 2

**Operațiuni efectuate pe categorii, în registrele comerțului,  
în perioada Decembrie 1990 - August 2009, pe total țară și județe,  
- ponderi ale categoriilor de operațiuni în totalul fiecărui județ -**

Județul	Total operațiuni efectuate		din care:					
			Înmatriculări		Mențiuni		Radieri	
	Nr.	%	Nr.	%	Nr.	%	Nr.	%
0	1	2	3	4	5	6	9	10
<b>Total ROMÂNIA</b>	<b>12342467</b>	<b>100,0</b>	<b>1929775</b>	<b>15,6</b>	<b>9813160</b>	<b>79,5</b>	<b>599532</b>	<b>4,9</b>
ALBA	184542	100,0	30879	16,7	146691	79,5	6972	3,8
ARAD	284060	100,0	47062	16,6	224541	79,0	12457	4,4
ARGES	300707	100,0	49361	16,4	239891	79,8	11455	3,8
BACAU	279519	100,0	48131	17,2	217889	78,0	13499	4,8
BIHOR	372442	100,0	59175	15,9	296157	79,5	17110	4,6
BISTRITA-NASAUD	147436	100,0	23835	16,2	115996	78,7	7605	5,2
BOTOSANI	114406	100,0	23592	20,6	84078	73,5	6736	5,9
BRASOV	489851	100,0	60329	12,3	414690	84,7	14832	3,0
BRAILA	193461	100,0	26568	13,7	161903	83,7	4990	2,6
BUZAU	213578	100,0	35017	16,4	166371	77,9	12190	5,7
CARAS-SEVERIN	147189	100,0	23528	16,0	114052	77,5	9609	6,5
CALARASI	111156	100,0	19410	17,5	86135	77,5	5611	5,0
CLUJ	547863	100,0	89339	16,3	439341	80,2	19183	3,5
CONSTANTA	521661	100,0	80215	15,4	412296	79,0	29150	5,6
COVASNA	108168	100,0	16510	15,3	86279	79,8	5379	5,0
DAMBOVITA	179287	100,0	35905	20,0	128240	71,5	15142	8,4
DOLJ	327822	100,0	50545	15,4	262088	79,9	15189	4,6
GALATI	316902	100,0	45640	14,4	255414	80,6	15848	5,0
GIURGIU	97067	100,0	15963	16,4	75339	77,6	5765	5,9
GORJ	194960	100,0	22696	11,6	165057	84,7	7207	3,7
HARGHITA	182832	100,0	30101	16,5	146003	79,9	6728	3,7
HUNEDOARA	248620	100,0	39046	15,7	195017	78,4	14557	5,9
IALOMITA	115574	100,0	17974	15,6	90890	78,6	6710	5,8
IASI	404913	100,0	62824	15,5	326759	80,7	15330	3,8
MARAMURES	252475	100,0	48951	19,4	191005	75,7	12519	5,0
MEHEDINTI	129535	100,0	21449	16,6	99517	76,8	8569	6,6
MURES	347074	100,0	48406	13,9	282938	81,5	15730	4,5
NEAMT	269387	100,0	41518	15,4	211669	78,6	16200	6,0
OLT	151676	100,0	26825	17,7	114514	75,5	10337	6,8
PRAHOVA	418935	100,0	64362	15,4	335694	80,1	18879	4,5
SALAJ	106865	100,0	19190	18,0	81444	76,2	6231	5,8
SATU MARE	191208	100,0	32751	17,1	146955	76,9	11502	6,0
SIBIU	274038	100,0	37867	13,8	225622	82,3	10549	3,8
SUCEAVA	293335	100,0	48114	16,4	226524	77,2	18697	6,4
TELEORMAN	133174	100,0	22001	16,5	105847	79,5	5326	4,0
TIMIS	404582	100,0	68361	16,9	316756	78,3	19465	4,8
TULCEA	148260	100,0	19672	13,3	122431	82,6	6157	4,2
VASLUI	153312	100,0	24234	15,8	119630	78,0	9448	6,2
VALCEA	187623	100,0	31288	16,7	145653	77,6	10682	5,7
VRANCEA	150398	100,0	23636	15,7	121168	80,6	5594	3,7
MUN. BUCURESTI	2453944	100,0	362297	14,8	1965168	80,1	126479	5,2
ILFOV	192630	100,0	35208	18,3	149508	77,6	7914	4,1

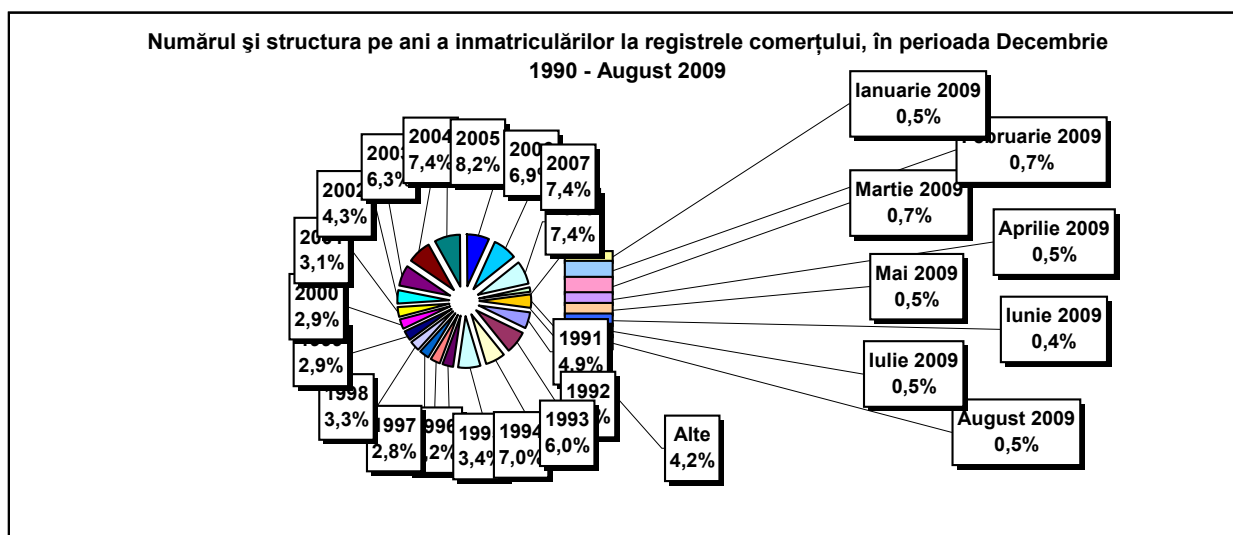
**Numărul și structura pe ani a înmatriculărilor la registrele comerțului,  
în perioada Decembrie 1990 - August 2009**

Perioada (anul, luna)	Număr înmatriculări Nr.	Structura	
		%	
0	1	2	3
<b>Total la August 2009, din care:</b>	<b>1929775</b>	<b>100,00</b>	
Anul 1990	81	0,00	
Anul 1991	95840	4,97	
Anul 1992	137456	7,12	
Anul 1993	117078	6,07	
Anul 1994	137445	7,12	
Anul 1995	65479	3,39	
Anul 1996	62089	3,22	
Anul 1997	55663	2,88	
Anul 1998	63878	3,31	
Anul 1999	57197	2,96	
Anul 2000	57291	2,97	
Anul 2001	61265	3,17	
Anul 2002	84780	4,39	
Anul 2003	123582	6,40	
Anul 2004	144284	7,48	
Anul 2005	159464	8,26	
Anul 2006	135371	7,01	
Anul 2007	144728	7,50	
Anul 2008	144177	7,47	
Anul 2009, din care:	82627	4,28	<b>100,0</b>
- ianuarie	9880		12,0
- februarie	13630		16,5
- martie	12714		15,4
- aprilie	9131		11,1
- mai	8870		10,7
- iunie	8714		10,5
- iulie	9516		11,5
- august	10172		12,3

Notă: Coloana 2 reprezintă structura anuală a înmatriculărilor; coloana 3 reprezintă structura pe luni în anul curent.

\*\*\* Sub 0,01%

**Grafic nr. 1**





Tabel nr. 4

**Numărul înmatriculărilor la registrele comerțului, pe județe și  
surse de proveniență a capitalului,  
în perioada Decembrie 1990 - August 2009**

Județul	Total		din care:						Ierarhia în funcție de: *	
			Capital privat				Capital majoritar de stat			Capital mixt (stat+privat)
			din care:				din care:			
			PF	Societăți comerciale	SC	APJ	RA	Societăți comerciale		Societăți comerciale
Nr.	%	Nr.	Nr.	Nr.	Nr.	Nr.	Nr.			
0	1	2	3	4	5	6	7	8	9	10
<b>Total ROMÂNIA</b>	<b>1929775</b>	<b>100,0</b>	<b>525149</b>	<b>1384646</b>	<b>2044</b>	<b>5531</b>	<b>1386</b>	<b>2387</b>	<b>8631</b>	<b>X</b>
ALBA	30879	1,6	11176	19266	36	146	38	47	170	25
ARAD	47062	2,4	17981	28450	60	164	30	41	336	15
ARGES	49361	2,6	16062	32869	48	171	29	30	152	10
BACAU	48131	2,5	16512	31002	154	160	35	42	226	13
BIHOR	59175	3,1	15543	43011	63	148	40	62	309	8
BISTRITA-NASAUD	23835	1,2	8711	14814	46	98	28	29	109	30
BOTOSANI	23592	1,2	11137	11969	40	132	21	174	119	32
BRASOV	60329	3,1	13759	46086	58	119	49	87	172	7
BRAILA	26568	1,4	7495	18692	42	98	29	45	167	28
BUZAU	35017	1,8	10678	23942	46	150	28	42	131	22
CARAS-SEVERIN	23528	1,2	8316	14824	42	106	38	65	137	33
CALARASI	19410	1,0	6038	13072	22	87	18	77	96	38
CLUJ	89339	4,6	23807	64960	62	153	52	41	264	2
CONSTANTA	80215	4,2	16362	62912	89	207	51	51	543	3
COVASNA	16510	0,9	6143	10092	41	69	24	32	109	41
DAMBOVITA	35905	1,9	16363	19113	32	137	30	75	155	20
DOLJ	50545	2,6	11367	38672	39	165	40	58	203	9
GALATI	45640	2,4	10380	34865	35	136	30	51	143	16
GIURGIU	15963	0,8	3919	11703	16	83	23	109	110	42
GORJ	22696	1,2	5803	16449	26	184	51	83	100	34
HARGHITA	30101	1,6	12898	16751	64	90	24	43	231	26
HUNEDOARA	39046	2,0	10648	27863	33	82	42	93	285	18
IALOMITA	17974	0,9	6949	10764	27	82	15	46	91	40
IASI	62824	3,3	19247	42875	87	166	34	71	344	6
MARAMURES	48951	2,5	19805	28774	43	128	38	40	123	11
MEHEDINTI	21449	1,1	7352	13844	19	89	20	27	98	36
MURES	48406	2,5	18403	29546	68	157	30	34	168	12
NEAMT	41518	2,2	15483	25578	66	165	30	30	166	17
OLT	26825	1,4	10460	15961	27	164	26	64	123	27
PRAHOVA	64362	3,3	20528	43189	67	182	51	73	272	5
SALAJ	19190	1,0	7706	11224	41	108	19	28	64	39
SATU MARE	32751	1,7	11222	21204	41	89	19	42	134	23
SIBIU	37867	2,0	10279	27129	37	120	34	109	159	19
SUCEAVA	48114	2,5	22808	24710	73	206	31	65	221	14
TELEORMAN	22001	1,1	7929	13635	33	155	21	46	182	35
TIMIS	68361	3,5	12094	55599	69	141	38	69	351	4
TULCEA	19672	1,0	7162	12135	36	66	19	42	212	37
VASLUI	24234	1,3	11771	12139	22	109	16	41	136	29
VALCEA	31288	1,6	12588	18270	64	170	42	38	115	24
VRANCEA	23636	1,2	7483	15847	35	113	17	27	114	31
MUN. BUCURESTI	362297	18,8	30155	330595	64	142	115	105	1120	1
ILFOV	35208	1,8	4627	30251	31	94	21	13	171	21

\*) numărul total al comercianților (col 1)

\*\*\* Sub 0,01%

**Numărul de înmatriculări la registrele comerțului,  
pe județe și categorii de comercianți,  
în perioada Decembrie 1990 - August 2009**

Județul	Total		din care:							
			PF	societați comerciale: 1395665				RA	SC	APJ
				SNC	SCS	SRL	SA			
				Nr.	Nr.	Nr.	Nr.			
Nr.	%	Nr.	Nr.	Nr.	Nr.	Nr.	Nr.	Nr.		
0	1	2	3	4	5	6	7	8	9	10
<b>Total ROMÂNIA</b>	<b>1929775</b>	<b>100,0</b>	<b>525149</b>	<b>32674</b>	<b>1605</b>	<b>1327774</b>	<b>33612</b>	<b>1386</b>	<b>2044</b>	<b>5531</b>
ALBA	30879	1,6	11176	890	11	18008	574	38	36	146
ARAD	47062	2,4	17981	54	13	28064	696	30	60	164
ARGES	49361	2,6	16062	107	15	32091	838	29	48	171
BACAU	48131	2,5	16512	1299	4	29225	742	35	154	160
BIHOR	59175	3,1	15543	126	47	42283	925	40	63	148
BISTRITA-NASAUD	23835	1,2	8711	146	22	14363	421	28	46	98
BOTOSANI	23592	1,2	11137	468	1	11334	459	21	40	132
BRASOV	60329	3,1	13759	239	20	45196	889	49	58	119
BRAILA	26568	1,4	7495	376	12	17988	528	29	42	98
BUZAU	35017	1,8	10678	3747	46	19730	592	28	46	150
CARAS-SEVERIN	23528	1,2	8316	117	9	14426	474	38	42	106
CALARASI	19410	1,0	6038	609	3	12272	361	18	22	87
CLUJ	89339	4,6	23807	2112	21	61795	1337	52	62	153
CONSTANTA	80215	4,2	16362	311	23	61650	1522	51	89	207
COVASNA	16510	0,9	6143	148	4	9775	306	24	41	69
DAMBOVITA	35905	1,9	16363	60	8	18775	500	30	32	137
DOLJ	50545	2,6	11367	1560	8	36457	909	40	39	165
GALATI	45640	2,4	10380	1574	6	32618	861	30	35	136
GIURGIU	15963	0,8	3919	35	8	11549	330	23	16	83
GORJ	22696	1,2	5803	29	1	16098	504	51	26	184
HARGHITA	30101	1,6	12898	62	7	16421	535	24	64	90
HUNEDOARA	39046	2,0	10648	1166	98	26284	693	42	33	82
IALOMITA	17974	0,9	6949	268	12	10267	354	15	27	82
IASI	62824	3,3	19247	507	111	41643	1029	34	87	166
MARAMURES	48951	2,5	19805	1927	23	26382	605	38	43	128
MEHEDINTI	21449	1,1	7352	427	3	13198	341	20	19	89
MURES	48406	2,5	18403	37	34	28994	683	30	68	157
NEAMT	41518	2,2	15483	3293	30	21767	684	30	66	165
OLT	26825	1,4	10460	1611	1	14033	503	26	27	164
PRAHOVA	64362	3,3	20528	3122	15	39467	930	51	67	182
SALAJ	19190	1,0	7706	600	4	10413	299	19	41	108
SATU MARE	32751	1,7	11222	283	9	20607	481	19	41	89
SIBIU	37867	2,0	10279	778	49	25894	676	34	37	120
SUCEAVA	48114	2,5	22808	438	8	23952	598	31	73	206
TELEORMAN	22001	1,1	7929	272	399	12760	432	21	33	155
TIMIS	68361	3,5	12094	616	33	54086	1284	38	69	141
TULCEA	19672	1,0	7162	1363	114	10428	484	19	36	66
VASLUI	24234	1,3	11771	90	13	11790	423	16	22	109
VALCEA	31288	1,6	12588	364	6	17548	506	42	64	170
VRANCEA	23636	1,2	7483	356	10	15157	465	17	35	113
MUN. BUCURESTI	362297	18,8	30155	1038	312	323286	7185	115	64	142
ILFOV	35208	1,8	4627	49	32	29700	654	21	31	94

Tabel nr. 6

**Operațiuni efectuate în registrele comerțului,  
pe județe și categorii,  
în luna August 2009**

Județul	Total operațiuni efectuate		din care:					
			Înmatriculări		Mențiuni		Radieri	
	Nr.	%	Nr.	%	Nr.	%	Nr.	%
0	1	2	3	4	5	6	9	10
<b>Total ROMÂNIA</b>	<b>117030</b>	<b>100,0</b>	<b>10172</b>	<b>8,69</b>	<b>100442</b>	<b>85,83</b>	<b>6416</b>	<b>5,48</b>
ALBA	2610	100,0	317	12,1	1972	75,6	321	12,3
ARAD	2747	100,0	219	8,0	2448	89,1	80	2,9
ARGES	2502	100,0	277	11,1	1879	75,1	346	13,8
BACAU	3296	100,0	312	9,5	2825	85,7	159	4,8
BIHOR	3116	100,0	235	7,5	2748	88,2	133	4,3
BISTRITA-NASAUD	1963	100,0	375	19,1	1422	72,4	166	8,5
BOTOSANI	669	100,0	91	13,6	549	82,1	29	4,3
BRASOV	4828	100,0	264	5,5	4303	89,1	261	5,4
BRAILA	467	100,0	138	29,6	296	63,4	33	7,1
BUZAU	2205	100,0	305	13,8	1825	82,8	75	3,4
CARAS-SEVERIN	907	100,0	141	15,5	738	81,4	28	3,1
CALARASI	950	100,0	123	12,9	792	83,4	35	3,7
CLUJ	5673	100,0	424	7,5	5129	90,4	120	2,1
CONSTANTA	4774	100,0	344	7,2	4234	88,7	196	4,1
COVASNA	802	100,0	90	11,2	672	83,8	40	5,0
DAMBOVITA	1820	100,0	240	13,2	1347	74,0	233	12,8
DOLJ	3818	100,0	221	5,8	3464	90,7	133	3,5
GALATI	3137	100,0	235	7,5	2633	83,9	269	8,6
GIURGIU	916	100,0	133	14,5	746	81,4	37	4,0
GORJ	1337	100,0	110	8,2	1164	87,1	63	4,7
HARGHITA	1752	100,0	212	12,1	1403	80,1	137	7,8
HUNEDOARA	2481	100,0	232	9,4	2168	87,4	81	3,3
IALOMITA	1036	100,0	91	8,8	916	88,4	29	2,8
IASI	3739	100,0	367	9,8	3177	85,0	195	5,2
MARAMURES	2457	100,0	288	11,7	2066	84,1	103	4,2
MEHEDINTI	984	100,0	130	13,2	807	82,0	47	4,8
MURES	3088	100,0	227	7,4	2736	88,6	125	4,0
NEAMT	2608	100,0	163	6,3	2164	83,0	281	10,8
OLT	1877	100,0	178	9,5	1273	67,8	426	22,7
PRAHOVA	3293	100,0	261	7,9	2792	84,8	240	7,3
SALAJ	1142	100,0	153	13,4	945	82,7	44	3,9
SATU MARE	1866	100,0	179	9,6	1638	87,8	49	2,6
SIBIU	1720	100,0	203	11,8	1408	81,9	109	6,3
SUCEAVA	5448	100,0	194	3,6	5064	93,0	190	3,5
TELEORMAN	714	100,0	136	19,0	551	77,2	27	3,8
TIMIS	3055	100,0	284	9,3	2515	82,3	256	8,4
TULCEA	1562	100,0	67	4,3	1393	89,2	102	6,5
VASLUI	1015	100,0	104	10,2	869	85,6	42	4,1
VALCEA	1964	100,0	229	11,7	1532	78,0	203	10,3
VRANCEA	1604	100,0	308	19,2	1222	76,2	74	4,6
MUN. BUCURESTI	22580	100,0	1294	5,7	20459	90,6	827	3,7
ILFOV	2508	100,0	278	11,1	2158	86,0	72	2,9

\*) ca urmare a efectului Legii nr. 314/2001, art.1 și art. 6

\*\*\* Sub 0,01%

**Numărul de înmatriculări la registrele comerțului,  
pe județe și categorii de comercianți,  
în luna August 2009**

Județul	Total		din care:							
			PF	societați comerciale: 3763				RA	SC	APJ
				SNC	SCS	SRL	SA			
				Nr.	Nr.	Nr.	Nr.			
0	1	2	3	4	5	6	7	8	9	10
<b>Total ROMÂNIA</b>	<b>10172</b>	<b>100,0</b>	<b>6393</b>	<b>1</b>	<b>1</b>	<b>3743</b>	<b>18</b>		<b>2</b>	<b>14</b>
ALBA	317	3,1	267			49				1
ARAD	219	2,2	130		1	87				1
ARGES	277	2,7	195			82				
BACAU	312	3,1	218			91	1		2	
BIHOR	235	2,3	150			85				
BISTRITA-NASAUD	375	3,7	341			34				
BOTOSANI	91	0,9	72			19				
BRASOV	264	2,6	135			129				
BRAILA	138	1,4	83			55				
BUZAU	305	3,0	235			70				
CARAS-SEVERIN	141	1,4	99			41				1
CALARASI	123	1,2	76			46	1			
CLUJ	424	4,2	270			152	1			1
CONSTANTA	344	3,4	168			176				
COVASNA	90	0,9	74			16				
DAMBOVITA	240	2,4	183			57				
DOLJ	221	2,2	136			85				
GALATI	235	2,3	136			99				
GIURGIU	133	1,3	80			53				
GORJ	110	1,1	68			42				
HARGHITA	212	2,1	176			36				
HUNEDOARA	232	2,3	146			85	1			
IALOMITA	91	0,9	56			35				
IASI	367	3,6	227			140				
MARAMURES	288	2,8	201			86				1
MEHEDINTI	130	1,3	101			29				
MURES	227	2,2	145			81				1
NEAMT	163	1,6	92			70				1
OLT	178	1,7	133			45				
PRAHOVA	261	2,6	150			106				5
SALAJ	153	1,5	118			35				
SATU MARE	179	1,8	130			49				
SIBIU	203	2,0	137			66				
SUCEAVA	194	1,9	114			80				
TELEORMAN	136	1,3	106			29				1
TIMIS	284	2,8	134	1		149				
TULCEA	67	0,7	31			36				
VASLUI	104	1,0	74			30				
VALCEA	229	2,3	187			41	1			
VRANCEA	308	3,0	269			39				
MUN. BUCURESTI	1294	12,7	480			802	11			1
ILFOV	278	2,7	70			206	2			

**Numărul de înmatriculări la registrele comerțului,  
pe județe și surse de proveniență a capitalului,  
în luna August 2009**

Județul	Total		din care:						Ierarhia în funcție de: *	
			Capital privat				Capital majoritar de stat			Capital mixt (stat+privat)
			din care:				din care:			
			PF	Societăți comerciale	SC	APJ	RA	Societăți comerciale		Societăți comerciale
Nr.	%	Nr.	Nr.		Nr.	Nr.	Nr.			
0	1	2	3	4	5	6	7	8	9	10
<b>Total ROMÂNIA</b>	<b>10171</b>	<b>100,0</b>	<b>6393</b>	<b>3761</b>	<b>2</b>	<b>14</b>			<b>1</b>	<b>X</b>
ALBA	317	3,1	267	49		1				6
ARAD	218	2,1	130	87		1				23
ARGES	277	2,7	195	82						13
BACAU	312	3,1	218	92	2					7
BIHOR	235	2,3	150	85						17
BISTRITA-NASAUD	375	3,7	341	34						3
BOTOSANI	91	0,9	72	19						39
BRASOV	265	2,6	135	130						14
BRAILA	138	1,4	83	55						32
BUZAU	305	3,0	235	70						9
CARAS-SEVERIN	141	1,4	99	41		1				31
CALARASI	123	1,2	76	46					1	36
CLUJ	424	4,2	270	153		1				2
CONSTANTA	344	3,4	168	176						5
COVASNA	90	0,9	74	16						41
DAMBOVITA	240	2,4	183	57						16
DOLJ	221	2,2	136	85						22
GALATI	235	2,3	136	99						18
GIURGIU	133	1,3	80	53						34
GORJ	110	1,1	68	42						37
HARGHITA	212	2,1	176	36						24
HUNEDOARA	232	2,3	146	86						19
IALOMITA	91	0,9	56	35						40
IASI	367	3,6	227	140						4
MARAMURES	288	2,8	201	86		1				10
MEHEDINTI	130	1,3	101	29						35
MURES	227	2,2	145	81		1				21
NEAMT	163	1,6	92	70		1				29
OLT	178	1,8	133	45						28
PRAHOVA	261	2,6	150	106		5				15
SALAJ	153	1,5	118	35						30
SATU MARE	179	1,8	130	49						27
SIBIU	203	2,0	137	66						25
SUCEAVA	194	1,9	114	80						26
TELEORMAN	136	1,3	106	29		1				33
TIMIS	284	2,8	134	150						11
TULCEA	67	0,7	31	36						42
VASLUI	104	1,0	74	30						38
VALCEA	228	2,2	187	41						20
VRANCEA	308	3,0	269	39						8
MUN. BUCURESTI	1294	12,7	480	813		1				1
ILFOV	278	2,7	70	208						12

\*) numărul total al comercianților (col 1)

\*\*\* Sub 0,01%

**Numărul de înmatriculări la registrele comerțului,  
pe domenii de activitate\* și categorii de comercianți,  
în luna August 2009**

Div. CAEN	Domeniul de activitate	Total		din care:								
				PF	societăți comerciale: 3763				RA	SC	APJ	
					SNC	SCS	SRL	SA				
					Număr	Număr	Număr	Număr				Număr
0	1	2	3	4	5	6	7	8	9	10	11	
	<b>Total ROMÂNIA</b>	<b>10172</b>	<b>100,0</b>	<b>6393</b>	<b>1</b>	<b>1</b>	<b>3743</b>	<b>18</b>			<b>2</b>	<b>14</b>
1	Agricultura, vanatoare si servicii anexe	2750	27,0	2606			132	1				11
2	Silvicultura si exploatare forestiera	34	0,3	11			23					
3	Pescuitul si acvacultura	24	0,2	17			7					
5	Extractia carbunelui superior si inferior	2	0,0				2					
6	Extractia petrolului brut si a gazelor naturale											
7	Extractia minereurilor metalifere											
8	Alte activitati extractive	16	0,2	1			15					
9	Activitati de servicii anexe extractiei	1	0,0				1					
10	Industria alimentara	94	0,9	42			51					1
11	Fabricarea bauturilor	16	0,2	12			3	1				
12	Fabricarea produselor din tutun											
13	Fabricarea produselor textile	9	0,1	5			4					
14	Fabricarea articolelor de imbracaminte	60	0,6	36			24					
15	Tabacirea si finisarea pieilor; fabricarea articolelor de voiaj si marochinarie, harnasamentelor si incaltamintei; prepararea si vopsirea blanurilor	5	0,0	1			4					
16	Prelucrarea lemnului, fabricarea produselor din lemn si pluta, cu exceptia mobilei; fabricarea articolelor din paie si din alte materiale vegetale impletite	63	0,6	37			25	1				
17	Fabricarea hartiei si a produselor din hartie	12	0,1				12					
18	Tiparire si reproducerea pe suporti a inregistrantilor	11	0,1	6			5					
19	Fabricarea produselor de cocserie si a produselor obtinute din prelucrarea titelui	1	0,0	1								
20	Fabricarea substantelor si a produselor chimice	5	0,0	1			4					
21	Fabricarea produselor farmaceutice de baza si a preparatelor farmaceutice	2	0,0				2					
22	Fabricarea produselor din cauciuc si mase plastice	29	0,3	2			27					
23	Fabricarea altor produse din minerale nemetalice	24	0,2	14			10					
24	Industria metalurgica	6	0,1	2			4					
25	Industria constructiilor metalice si a produselor din metal, exclusiv masini, utilaje si instalatii	64	0,6	32			32					
26	Fabricarea calculatoarelor si a produselor electronice si optice	3	0,0	1			2					
27	Fabricarea echipamentelor electrice	4	0,0				4					
28	Fabricarea de masini, utilaje si echipamente n.c.a.	8	0,1				8					
29	Fabricarea autovehiculelor de transport rutier, a remorcilor si semiremorcilor	2	0,0				2					
30	Fabricarea altor mijloace de transport	6	0,1				6					
31	Fabricarea de mobila	23	0,2	7			16					
32	Alte activitati industriale n.c.a.	28	0,3	19			9					
33	Repararea, intretinerea si instalarea masinilor si echipamentelor	29	0,3	19			9			1		
35	Productia si furnizarea de energie electrica si termica, gaze, apa calda si aer conditionat	23	0,2				22					1
36	Captarea, tratarea si distributia apei	2	0,0	1			1					
37	Colectarea si epurarea apelor uzate	2	0,02	2								
38	Colectarea, tratarea si eliminarea deseurilor; activitati de recuperare a materialelor reciclabile	32	0,31	4			28					
39	Activitati si servicii de decontaminare											
41	Constructii de cladiri	331	3,25	62			267	2				
42	Lucrari de geniu civil	31	0,30	4			25	2				
43	Lucrari speciale de constructii	340	3,34	169			169	2				
45	Comert cu ridicata si cu amanuntul, intretinerea si repararea autovehiculelor si motocicletelor	206	2,03	78			127	1				
46	Comert cu ridicata cu exceptia comerțului cu autovehicule si motociclete	748	7,35	242			504	1				1
47	Comert cu amanuntul, cu exceptia autovehiculelor si motocicletelor	1728	16,99	1046			682					
49	Transporturi terestre si transporturi prin conducte	312	3,07	149			163					
50	Transporturi pe apa	6	0,06	1			5					

\* Domeniul de activitate declarat la înmatriculare conform clasificării codului CAEN rev. 2

Numărul de înmatriculări la registrele comerțului,  
pe domenii de activitate\* și categorii de comercianți,  
în luna August 2009

Div. CAE N	Domeniul de activitate	Total		din care:								
				PF+AF	societăți comerciale: 3763				RA	SC	APJ	
					SNC	SCS	SRL	SA				
					Număr	Număr	Număr	Număr				
0	1	2	3	4	5	6	7	8	9	10	11	
	<b>Total ROMÂNIA</b>	<b>10172</b>	<b>100,0</b>	<b>6393</b>	<b>1</b>	<b>1</b>	<b>3743</b>	<b>18</b>			<b>2</b>	<b>14</b>
51	Transporturi aeriene	1	0,0				1					
52	Depozitare si activitati auxiliare pentru transporturi	29	0,3	4			25					
53	Activitati de posta si de curier	15	0,1	10			5					
55	Hoteluri si alte facilitati de cazare	101	1,0	37			63	1				
56	Restaurante si alte activitati de servicii de alimentatie	309	3,0	80			229					
58	Activitati de editare	25	0,2	11			14					
59	Activitati de productie cinematografica, video si de programe de televiziune; inregistrari audio si activitati de editare muzicala	21	0,2	7			14					
60	Activitati de difuzare si transmitere de programe	4	0,0				4					
61	Telecomunicatii	44	0,4	10			34					
62	Activitati de servicii in tehnologia informatiei	271	2,7	221			50					
63	Activitati de servicii informatice	57	0,6	38			19					
64	Intermedieri financiare, cu exceptia activitatilor de asigurari si ale fondurilor de pensii	34	0,3				30	4				
65	Activitati de asigurari, reasigurari si ale fondurilor de pensii (cu exceptia celor din sistemul public de asigurari sociale)											
66	Activitati auxiliare pentru intermedieri financiare, activitati de asigurare si fonduri de pensii	83	0,8	45			38					
68	Tranzactii imobiliare	110	1,1	44			65				1	
69	Activitati juridice si de contabilitate	26	0,3	10			16					
70	Activitati ale directiilor (centralelor), birourilor administrative centralizate; activitati de management si de consultanta in management	379	3,7	231			146	2				
71	Activitati de arhitectura si inginerie; activitati de testari si analiza tehnica	248	2,4	166	1	1	80					
72	Cercetare-dezvoltare	17	0,2	12			5					
73	Publicitate si activitati de studiere a pietei	85	0,8	28			57					
74	Alte activitati profesionale, stiintifice si tehnice	213	2,1	174			39					
75	Activitati veterinare	18	0,2	2			16					
77	Activitati de inchiriere si leasing	12	0,1	3			9					
78	Activitati de servicii privind forta de munca	36	0,4	10			26					
79	Activitati ale agentiiilor turistice si a tur-operatorilor; alte servicii de rezervare si asistenta turistica	25	0,2	5			20					
80	Activitati de investigatii si protectie	21	0,2	1			20					
81	Activitati de peisagistica si servicii pentru cladiri	54	0,5	23			31					
82	Activitati de secretariat, servicii suport si alte activitati de servicii prestate in principal intreprinderilor	265	2,6	230			35					
84	Administratie publica si aparare; asigurari sociale din sistemul public	1	0,0	1								
85	Invatamant	93	0,9	60			33					
86	Activitati referitoare la sanatatea umana	48	0,5	8			40					
87	Servicii combinate de ingrijire medicala si asistenta sociala, cu cazare	1	0,0				1					
88	Activitati de asistenta sociala, fara cazare	2	0,0				2					
90	Activitati de creatie si interpretare artistica	36	0,4	30			6					
91	Activitati ale bibliotecilor, arhivelor, muzeelor si alte activitati culturale	4	0,0	1			3					
92	Activitati de jocuri de noroc si pariuri	17	0,2	3			14					
93	Activitati spotive, recreative si distractive	72	0,7	34			38					
94	Activitati asociative diverse											
95	Reparatii de calculatoare, de articole personale si de uz gospodaresc	51	0,5	38			13					
96	Alte activitati de servicii	249	2,4	183			66					
97	Activitati ale gospodariilor private in calitate de angajator de personal casnic	2	0,0	2								
98	Activitati ale gospodariilor private de productie de bunuri si servicii destinate consumului propriu	1	0,0	1								
99	Activitati ale organizatiilor si organismelor extrateritoriale											

\* Domenii de activitate declarat la inmatriculare conform clasificării codului CAEN

**Numărul societăților comerciale înmatriculate  
și valoarea capitalului social subscris, pe județe,  
în luna August 2009**

Județul	Total societăți comerciale înmatriculate		Valoarea capitalului social subscris		Valoarea medie a capitalului social subscris pe societate
	Nr.	%	mii Ron	%	mii Ron
0	1	2	3	4	5
<b>Total ROMÂNIA</b>	<b>3763</b>	<b>100,0</b>	<b>196273,2</b>	<b>100,0</b>	<b>52,4</b>
ALBA	49	1,3	49,6	0,0	1,0
ARAD	88	2,3	17115,1	8,7	194,5
ARGES	82	2,2	473,5	0,2	5,8
BACAU	92	2,4	136,0	0,1	1,5
BIHOR	85	2,3	200,7	0,1	2,4
BISTRITA-NASAUD	34	0,9	34,9	0,0	1,0
BOTOSANI	19	0,5	14,5	***	0,8
BRASOV	129	3,4	413,3	0,2	3,2
BRAILA	55	1,5	21,9	0,0	0,4
BUZAU	70	1,9	252,2	0,1	3,6
CARAS-SEVERIN	41	1,1	32,8	0,0	0,8
CALARASI	47	1,2	210,0	0,1	4,5
CLUJ	153	4,1	9569,7	4,9	63,4
CONSTANTA	176	4,7	19745,3	10,1	112,2
COVASNA	16	0,4	3,2	***	0,2
DAMBOVITA	57	1,5	11425,0	5,8	200,4
DOLJ	85	2,3	118,0	0,1	1,4
GALATI	99	2,6	130,2	0,1	1,3
GIURGIU	53	1,4	9272,9	4,7	175,0
GORJ	42	1,1	25,6	0,0	0,6
HARGHITA	36	1,0	10,7	***	0,3
HUNEDOARA	86	2,3	12315,0	6,3	143,2
IALOMITA	35	0,9	46965,9	23,9	1341,9
IASI	140	3,7	339,4	0,2	2,4
MARAMURES	86	2,3	1580,5	0,8	18,4
MEHEDINTI	29	0,8	6,6	***	0,2
MURES	81	2,2	25,9	0,0	0,3
NEAMT	70	1,9	126,2	0,1	1,8
OLT	45	1,2	63,6	0,0	1,4
PRAHOVA	106	2,8	429,4	0,2	4,1
SALAJ	35	0,9	28,5	0,0	0,8
SATU MARE	49	1,3	47,0	0,0	1,0
SIBIU	66	1,8	237,7	0,1	3,6
SUCEAVA	80	2,1	3076,0	1,6	38,4
TELEORMAN	29	0,8	22,1	0,0	0,8
TIMIS	150	4,0	292,8	0,1	2,0
TULCEA	36	1,0	8,8	***	0,2
VASLUI	30	0,8	8,4	***	0,3
VALCEA	42	1,1	430,1	0,2	10,5
VRANCEA	39	1,0	14,8	***	0,4
MUN. BUCURESTI	813	21,6	52566,7	26,8	65,5
ILFOV	208	5,5	8432,8	4,3	40,5

*Notă: La calculul mediei au fost excluse sucursalele datorită faptului că acestea, conform Legii nr. 31/1990, nu au personalitate juridică*

*\*\*\* Sub 0,01%*



**Numărul societăților comerciale înmatriculate  
și valoarea capitalului social subscris, pe forme juridice,  
în luna August 2009**

Forma juridică	Total societăți comerciale înmatriculate		Valoarea capitalului social subscris		Valoarea medie a capitalului social subscris pe societate
	Nr.	%	mil. Lei	%	mil. Lei
0	1	2	3	4	5
<b>Total ROMÂNIA</b>	<b>3763</b>	<b>100,0</b>	<b>196273,2</b>	<b>100,0</b>	<b>52,4</b>
SNC	1	0,0	0,20	***	
SCS	1	0,0			
SA	18	0,5	51761,01	26,4	4313,4
SRL	3743	99,5	144512,04	73,6	38,7

*Notă: La calculul mediei au fost excluse sucursalele datorită faptului că acestea, conform Legii nr. 31/1990, nu au personalitate juridică*

\*\*\* Sub 0,01%

**Grafic nr. 5**

