



MINISTERUL JUSTIȚIEI

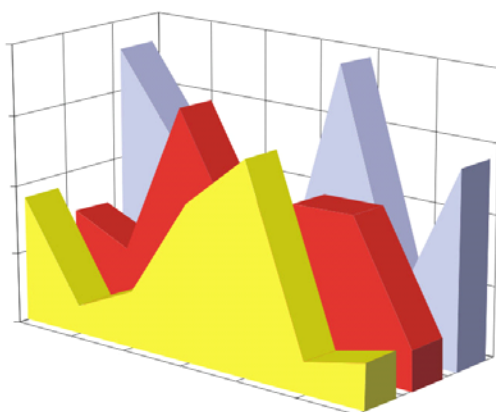
OFICIUL NAȚIONAL AL REGISTRULUI COMERȚULUI

București, Bd. Octavian Goga nr. 2, sector 3; Telefon: 320.60.13; Fax: 320.58.29; Website: www.onrc.ro; E-mail: onrc@onrc.ro

OPERAȚIUNI ÎN REGISTRUL CENTRAL AL COMERȚULUI

SINTEZA STATISTICĂ

A DATELOR DIN REGISTRUL CENTRAL AL COMERȚULUI
- la 31 August 2004 - date provizorii -



- Numărul 153 -

MINISTERUL JUSTIȚIEI
OFICIUL NAȚIONAL AL REGISTRULUI COMERȚULUI

- Operațiunile de înmatriculare a comercianților, de mențiuni și radieri se efectuează în temeiul Legii nr.26/1990, republicată, Legii nr 31/1990, republicată, OUG nr.76/2001 republicată și a Normelor metodologice nr.P/608/1998.

- Prezenta lucrare reflectă evoluția operațiunilor la Oficiul Registrului Comerțului de pe lângă Tribunalul București și la Oficiile Registrului Comerțului de pe lângă tribunalele județene.

- Informațiile din Registrul Central al Comerțului se referă la operațiunile pentru care legea prevede obligația de a fi înregistrate în registrele comerțului tinute de cele 42 de oficii ale registrului comerțului de pe lângă tribunale.

• **Reproducerea** conținutului acestei publicații, integrală sau parțială, în forma originală sau modificată, precum și stocarea într-un sistem de regăsire sau transmiterea sub orice formă și prin orice mijloace sunt interzise fără autorizarea scrisă a Ministerului Justiției – Oficiul Național al Registrului Comerțului.

• **Utilizarea** conținutului acestei publicații, cu titlu explicativ sau justificativ, în articole, studii, cărți este autorizată numai cu indicarea clară și precisă a sursei.

CUPRINS

	Pag.
Precizări	1
2.2 Date pentru luna August 2004	
Tabel nr. 1 – Numărul și structura pe ani a înmatriculărilor în registrele comerțului, în perioada decembrie 1990 – ianuarie 2004	3
Grafic nr. 1 – Structura pe ani a înmatriculărilor la Registrul Comerțului	3
Tabel nr. 2 – Operațiuni efectuate în registrele comerțului, pe județe și categorii, în luna August 2004	4
Tabel nr. 2 bis – Operațiuni efectuate în registrele comerțului, pe județe și categorii, în perioada Ianuarie – August 2004	5
Tabel nr. 3 – Numărul de înmatriculări în registrele comerțului, pe județe și surse de proveniență a capitalului, în luna August 2004	6
Tabel nr. 3 bis – Numărul de înmatriculări în registrele comerțului, pe județe și surse de proveniență a capitalului, în perioada Ianuarie – August 2004	7
Tabel nr. 4 – Numărul de înmatriculări în registrele comerțului, pe județe și categorii de comercianți, în luna August 2004	8
Tabel nr. 4 bis – Numărul de înmatriculări în registrele comerțului, pe județe și categorii de comercianți, în perioada Ianuarie - August 2004	9
Tabel nr. 5 – Numărul de înmatriculări în registrele comerțului, pe domenii de activitate și categorii de comercianți, în luna August 2004	10
Tabel nr.5 continuare – Numărul de înmatriculări în registrele comerțului, pe domenii de activitate și categorii de comercianți, în perioada Ianuarie - August 2004	11
Tabel nr. 5 bis– Numărul de înmatriculări în registrele comerțului, pe domenii de activitate și categorii de comercianți, în luna August 2004	12
Tabel nr. 5 bis continuare – Numărul de înmatriculări în registrele comerțului, pe domenii de activitate și categorii de comercianți, în perioada Ianuarie - August 2004	13
Tabel nr. 6 – Numărul societăților comerciale înmatriculate și valoarea capitalului social subscris, în luna August 2004	14
Tabel nr. 6 bis – Numărul societăților comerciale înmatriculate și valoarea capitalului social subscris, în perioada Ianuarie - August 2004	15
Grafic nr. 2-3 – Numărul societăților comerciale înmatriculate și valoarea capitalului social subscris, pe forme juridice, în luna August 2004	16

	Pag.
Grafic nr. 2-3 bis – Numărul societăților comerciale înmatriculate și valoarea capitalului social subscris, pe forme juridice, în perioada Ianuarie - August 2004	17
Tabel nr. 7 – Mențiuni in Registrul Comerțului pe județe si categorii de comercianți in luna August 2004	18
Tabel nr. 7 bis – Mențiuni in Registrul Comerțului pe județe si categorii de comercianți în perioada Ianuarie – August 2004	19
Tabel nr. 8 – Majorările de capital social pe județe in luna August 2004	20
Tabel nr. 8 bis – Majorările de capital social pe județe in perioada Ianuarie - August 2004	21
Tabel nr. 9 – Reducerile de capital social pe luna August 2004	22
Tabel nr. 9 bis – Reducerile de capital social pe perioada Ianuarie - August 2004	23
Tabel nr. 10 – Numărul operațiunilor de registru aferente persoanelor juridice și numărul operațiunilor care determina obținerea autorizațiilor de funcționara – August 2004	24
Tabel nr. 10 bis – Numărul operațiunilor de registru aferente persoanelor juridice și numărul operațiunilor care determina obținerea autorizațiilor de funcționara perioada Ianuarie – August 2004	25
Tabel nr. 11 – Repartiția serviciilor de asistenta pe județe si tipuri de servicii - August 2004	26
Tabel nr. 11 bis– Repartiția serviciilor de asistenta pe județe si tipuri de servicii in perioada Ianuarie - August 2004	27
Tabel nr. 12 – Stadiul preschimbării certificatelor de înmatriculare cu noul certificat de înregistrare, la 31 August 2004	28

Precizări

Oficiul Registrului Comerțului este constituit în temeiul Legii nr.26/1990, republicată și modificată prin OUG nr. 129/2002, funcționează ca instituție din decembrie 1990 și este structurat pe două niveluri:

- nivel național reprezentat de Oficiul Național al Registrului Comerțului organizat în subordinea Ministerului Justiției.
- nivel local reprezentat de cele 42 de oficii ale registrului comerțului de pe lângă tribunale, organizate în subordinea Oficiului Național al Registrului Comerțului.

Categoriile de comercianți care au obligația înscrierii în Registrul Comerțului sunt reprezentate de:

- persoanele fizice și asociațiile familiale care exercită în mod obișnuit acte de comerț, societățile comerciale, societățile și companiile naționale, regiile autonome și organizațiile cooperatiste.
- filialele care se înscriu ca societăți comerciale cu personalitate juridică având regimul juridic de înființare, funcționare și înmatriculare al formei juridice de societate comercială în care s-au constituit.

Termeni utilizați

- **Înmatriculare** – reprezintă înscrierea comerciantului în registrul comerțului care conferă acestuia calitatea de persoană juridică.
- **Mențiune** – reprezintă înregistrarea modificărilor apărute în activitatea societății, ca de exemplu: schimbarea sediului, modificarea capitalului social, fuziunea, lichidarea, dizolvarea, etc.
- **Radiere** – reprezintă operația de ștergere a unei firme din registrul comerțului, marcând momentul pierderii personalității juridice ca urmare a dizolvării și lichidării acesteia.
- **Preschimbare** – reprezintă obligația comercianților, constituiți anterior datei intrării în vigoare a OUG nr.76/2001, republicată, de a solicita preschimbarea certificatului de înmatriculare și a certificatului de înregistrare fiscală cu noul certificat de înregistrare conținând codul unic de înregistrare atribuit.

Rata de preschimbare se calculează ca raport între numărul de preschimbări efectuate și numărul de societăți active care au obligația să efectueze preschimbarea.

- **Firmă activă** din punct de vedere juridic – firmă înscrisă în registrul comerțului care nu se află în nici una din stările ce ar duce la pierderea temporară sau definitivă a acestei calități (dizolvare, lichidare, radiere).
- **Operațiuni** efectuate în registrul comerțului reprezintă totalitatea înregistrărilor privind înmatriculări, mențiuni și radieri indiferent de natura activității, tipul de

societate comercială și sursa de proveniență a capitalului social subscris (din țară sau din străinătate)

• **Termeni utilizați în grafice și tabele**

- **Număr societăți comerciale:** funcție de tabel, reprezintă: numărul de societăți comerciale constituite în perioada de referință, numărul de societăți comerciale radiate din registrul comerțului.
- **Valoarea capitalului social subscris:**
 - total, exprimat în moneda națională: valoarea capitalului social obținută prin însumarea valorilor subscrise (în numerar și în natură) în moneda națională (lei);
- **Regiuni de dezvoltare economică:**

<i>Nord-Est:</i>	Suceava, Botoșani, Neamț, Iași, Bacău, Vaslui.
<i>Sud-Est:</i>	Vrancea, Galați, Buzău, Brăila, Tulcea, Constanța.
<i>Sud-Muntenia:</i>	Argeș, Dâmbovița, Prahova, Teleorman, Giurgiu, Călărași, Ialomița.
<i>Sud-Vest Oltenia:</i>	Gorj, Vâlcea, Dolj, Mehedinți, Olt.
<i>Vest:</i>	Arad, Caraș-Severin, Hunedoara, Timiș.
<i>Nord-Vest:</i>	Bihor, Bistrița, Cluj, Satu Mare, Sălaj, Maramureș.
<i>Centru:</i>	Alba, Brașov, Covasna, Harghita, Mureș, Sibiu.
<i>București-Ilfov:</i>	București, Ilfov.

• **Cod CAEN** – Clasificarea Activităților din Economia Națională a fost aprobată prin HG nr 656/1997, modificată prin Ordinul nr. 601 al Președintelui Institutului Național de Statistică și este compatibilă cu clasificarea folosită pe plan internațional în raportările statistice și documentele oficiale. Activitățile sunt clasificate după principiul omogenității, pe secțiuni, diviziuni, grupe și clase.

Abrevieri utilizate

- PF – Persoană fizică autorizată
- AF – Asociație familială
- SNC – Societate în nume colectiv
- SCS – Societate în comandită simplă
- SA – Societate pe acțiuni
- SRL – Societate cu răspundere limitată
- RA – Regie autonomă
- OC – Organizație cooperatistă

Surse de informații

Sistemul informatic unitar al registrului comerțului este proiectat de Oficiul Național al Registrului Comerțului în conformitate cu prevederile actelor normative în vigoare, cu incidență în domeniu. Sursa de informații o constituie registrele comerțului, în sistem computerizat, ținute de oficiile registrului comerțului de pe lângă tribunale.

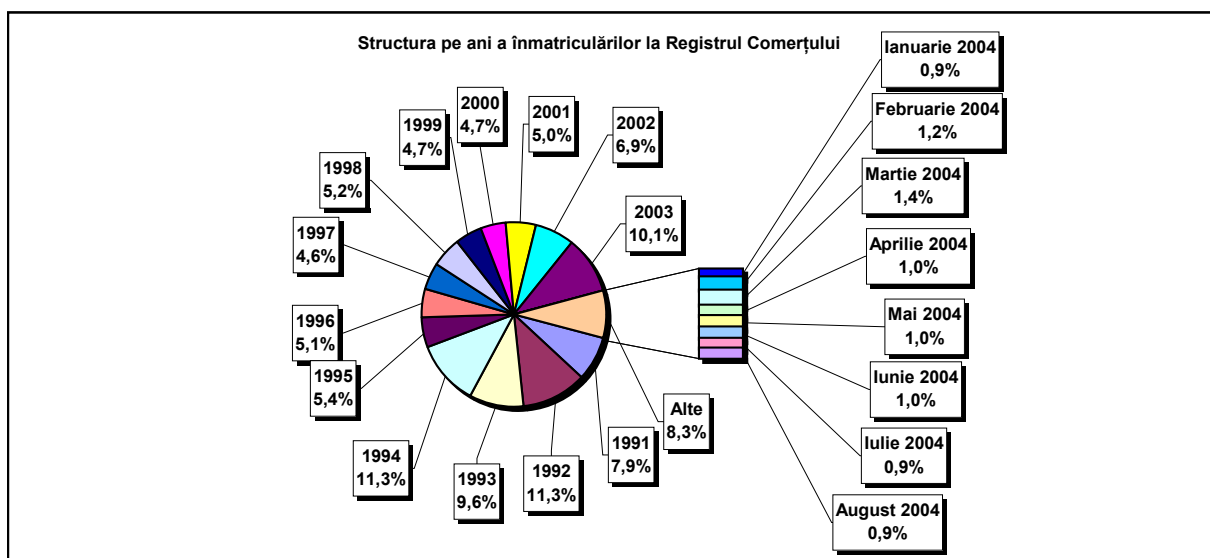
**Numărul și structura pe ani a înmatriculărilor la Registrul Comerțului,
în perioada Decembrie 1990 - August 2004**

Perioada (anul, luna)	Număr înmatriculări Nr.	Structura	
		%	
0	1	2	3
Total la 31 August 2004,	1221001	100,00	
din care:			
Anul 1990	81	0,01	
Anul 1991	95840	7,85	
Anul 1992	137456	11,26	
Anul 1993	117078	9,59	
Anul 1994	137445	11,26	
Anul 1995	65479	5,36	
Anul 1996	62089	5,09	
Anul 1997	55663	4,56	
Anul 1998	63878	5,23	
Anul 1999	57197	4,68	
Anul 2000	57291	4,69	
Anul 2001	61265	5,02	
Anul 2002	84780	6,94	
Anul 2003	123582	10,12	
Anul 2004 (1.I - 31.XII),	101877	8,34	100,0
din care:			
- ianuarie	11341		11,1
- februarie	14564		14,3
- martie	16992		16,7
- aprilie	12131		11,9
- mai	12694		12,5
- iunie	12535		12,3
- iulie	11216		11,01
- august	10404		10,21

Notă: Coloana 2 reprezintă structura anuală a înmatriculărilor; coloana 3 reprezintă structura pe luni în anul curent.

*** Sub 0,01%

Grafic nr. 1



**Operațiuni efectuate în Registrele Comerțului,
pe județe și categorii,
în luna August 2004**

Județul	Total operațiuni efectuate		din care:							
			Înmatriculări		Mențiuni		de lichidare, dizolvare		Radieri	
	Nr.	%	Nr.	%	Nr.	%	Nr.	%	Nr.	%
0	1	2	3	4	5	6	7	8	9	10
Total ROMÂNIA	36807	100,0	10404	28,27	25314	68,77	924	2,5	1089	2,96
ALBA	580	100,0	173	29,8	382	65,9	2	0,3	25	4,3
ARAD	748	100,0	277	37,0	441	59,0	157	21,0	30	4,0
ARGES	966	100,0	276	28,6	610	63,1	3	0,3	80	8,3
BACAU	678	100,0	265	39,1	385	56,8	20	2,9	28	4,1
BIHOR	776	100,0	253	32,6	481	62,0	33	4,3	42	5,4
BISTRITA-NASAUD	525	100,0	145	27,6	343	65,3	13	2,5	37	7,0
BOTOSANI	401	100,0	190	47,4	200	49,9	1	0,2	11	2,7
BRASOV	1067	100,0	333	31,2	721	67,6	1	0,1	13	1,2
BRAILA	471	100,0	122	25,9	339	72,0	3	0,6	10	2,1
BUZAU	742	100,0	199	26,8	516	69,5	48	6,5	27	3,6
CARAS-SEVERIN	502	100,0	108	21,5	374	74,5	16	3,2	20	4,0
CALARASI	254	100,0	91	35,8	154	60,6	4	1,6	9	3,5
CLUJ	1926	100,0	605	31,4	1277	66,3	30	1,6	44	2,3
CONSTANTA	2024	100,0	429	21,2	1537	75,9	14	0,7	58	2,9
COVASNA	309	100,0	89	28,8	210	68,0	12	3,9	10	3,2
DAMBOVITA	563	100,0	157	27,9	369	65,5	2	0,4	37	6,6
DOLJ	1003	100,0	286	28,5	704	70,2	48	4,8	13	1,3
GALATI	1073	100,0	240	22,4	820	76,4	4	0,4	13	1,2
GIURGIU	271	100,0	84	31,0	170	62,7	19	7,0	17	6,3
GORJ	583	100,0	110	18,9	458	78,6	12	2,1	15	2,6
HARGHITA	645	100,0	194	30,1	436	67,6	19	2,9	15	2,3
HUNEDOARA	776	100,0	220	28,4	544	70,1	66	8,5	12	1,5
IALOMITA	256	100,0	73	28,5	169	66,0	40	15,6	14	5,5
IASI	1331	100,0	306	23,0	1015	76,3	61	4,6	10	0,8
MARAMURES	550	100,0	222	40,4	302	54,9	10	1,8	26	4,7
MEHEDINTI	327	100,0	103	31,5	215	65,7	6	1,8	9	2,8
MURES	1299	100,0	308	23,7	969	74,6	23	1,8	22	1,7
NEAMT	762	100,0	225	29,5	513	67,3	21	2,8	24	3,1
OLT	478	100,0	143	29,9	312	65,3	21	4,4	23	4,8
PRAHOVA	1367	100,0	307	22,5	1029	75,3	4	0,3	31	2,3
SALAJ	340	100,0	129	37,9	200	58,8	5	1,5	11	3,2
SATU MARE	626	100,0	215	34,3	400	63,9	10	1,6	11	1,8
SIBIU	1216	100,0	241	19,8	946	77,8	7	0,6	29	2,4
SUCEAVA	749	100,0	189	25,2	529	70,6	5	0,7	31	4,1
TELEORMAN	404	100,0	148	36,6	247	61,1	6	1,5	9	2,2
TIMIS	1087	100,0	406	37,4	670	61,6	45	4,1	11	1,0
TULCEA	427	100,0	112	26,2	308	72,1	42	9,8	7	1,6
VASLUI	369	100,0	159	43,1	164	44,4	37	10,0	46	12,5
VALCEA	596	100,0	170	28,5	395	66,3	5	0,8	31	5,2
VRANCEA	560	100,0	122	21,8	426	76,1	4	0,7	12	2,1
MUN. BUCURESTI	6477	100,0	1819	28,1	4512	69,7	44	0,7	146	2,3
ILFOV	703	100,0	161	22,9	522	74,3	1	0,1	20	2,8

Tabel nr. 2 bis

**Operațiuni efectuate în Registrele Comerțului,
pe județe și categorii,
în perioada Ianuarie - August 2004**

Județul	Total operațiuni efectuate		din care:							
			Înmatriculări		Mențiuni		din care: de lichidare, dizolvare		Radieri	
	Nr.	%	Nr.	%	Nr.	%	Nr.	%	Nr.	%
0	1	2	3	4	5	6	7	8	9	10
Total ROMÂNIA	466089	100,0	101877	21,86	350791	75,26	1320	0,3	13421	2,88
ALBA	7018	100,0	2024	28,8	4812	68,6	8	0,1	182	2,6
ARAD	12395	100,0	3297	26,6	8706	70,2	173	1,4	392	3,2
ARGES	11721	100,0	2757	23,5	8497	72,5	15	0,1	467	4,0
BACAU	17024	100,0	2389	14,0	14246	83,7	38	0,2	389	2,3
BIHOR	15759	100,0	2953	18,7	12269	77,9	60	0,4	537	3,4
BISTRITA-NASAUD	9780	100,0	1254	12,8	8197	83,8	18	0,2	329	3,4
BOTOSANI	4451	100,0	1528	34,3	2700	60,7	1	0,0	223	5,0
BRASOV	14097	100,0	2942	20,9	10966	77,8	16	0,1	189	1,3
BRAILA	5302	100,0	1443	27,2	3615	68,2	8	0,2	244	4,6
BUZAU	6976	100,0	1896	27,2	4852	69,6	50	0,7	228	3,3
CARAS-SEVERIN	11120	100,0	994	8,9	9973	89,7	29	0,3	153	1,4
CALARASI	3002	100,0	797	26,5	2139	71,3	9	0,3	66	2,2
CLUJ	26199	100,0	5942	22,7	19803	75,6	44	0,2	454	1,7
CONSTANTA	20817	100,0	4476	21,5	15758	75,7	34	0,2	583	2,8
COVASNA	7160	100,0	923	12,9	6120	85,5	12	0,2	117	1,6
DAMBOVITA	5929	100,0	1423	24,0	3902	65,8	6	0,1	604	10,2
DOLJ	18231	100,0	2621	14,4	15422	84,6	65	0,4	188	1,0
GALATI	16257	100,0	1923	11,8	14007	86,2	15	0,1	327	2,0
GIURGIU	3077	100,0	853	27,7	2131	69,3	20	0,6	93	3,0
GORJ	5997	100,0	1035	17,3	4837	80,7	16	0,3	125	2,1
HARGHITA	8273	100,0	2096	25,3	5932	71,7	23	0,3	245	3,0
HUNEDOARA	7887	100,0	2261	28,7	5421	68,7	74	0,9	205	2,6
IALOMITA	3869	100,0	705	18,2	3068	79,3	40	1,0	96	2,5
IASI	14805	100,0	3012	20,3	11617	78,5	64	0,4	176	1,2
MARAMURES	8212	100,0	2314	28,2	4901	59,7	18	0,2	997	12,1
MEHEDINTI	5120	100,0	1076	21,0	3900	76,2	7	0,1	144	2,8
MURES	12365	100,0	2474	20,0	9596	77,6	29	0,2	295	2,4
NEAMT	8750	100,0	2109	24,1	6328	72,3	24	0,3	313	3,6
OLT	4896	100,0	1046	21,4	3638	74,3	25	0,5	212	4,3
PRAHOVA	17131	100,0	3873	22,6	12793	74,7	14	0,1	465	2,7
SALAJ	5071	100,0	1367	27,0	3532	69,7	8	0,2	172	3,4
SATU MARE	7709	100,0	1964	25,5	5586	72,5	12	0,2	159	2,1
SIBIU	10838	100,0	2779	25,6	7777	71,8	8	0,1	282	2,6
SUCEAVA	12113	100,0	1860	15,4	9843	81,3	11	0,1	410	3,4
TELEORMAN	3753	100,0	891	23,7	2756	73,4	7	0,2	106	2,8
TIMIS	11478	100,0	3732	32,5	7542	65,7	61	0,5	204	1,8
TULCEA	5511	100,0	724	13,1	4665	84,6	47	0,9	122	2,2
VASLUI	4256	100,0	1438	33,8	2255	53,0	40	0,9	563	13,2
VALCEA	9287	100,0	1759	18,9	7091	76,4	17	0,2	437	4,7
VRANCEA	8383	100,0	1266	15,1	6991	83,4	7	0,1	126	1,5
MUN. BUCURESTI	65752	100,0	17960	27,3	46283	70,4	143	0,2	1509	2,3
ILFOV	8318	100,0	1701	20,4	6324	76,0	4	0,0	293	3,5

**Numărul de înmatriculări la Registrul Comerțului,
pe județe și surse de proveniență a capitalului,
în luna August 2004**

Județul	Total		din care:					Ierarhia în funcție de: *	
			Capital privat			Capital majoritar de stat			Capital mixt (stat+privat)
			din care:			din care:			Societăți comerciale
			PF+AF	Societăți comerciale	OC	RA	Societăți comerciale		Societăți comerciale
Nr.	%	Nr.	Nr.	Nr.	Nr.	Nr.	Nr.		
0	1	2	3	4	5	6	7	8	9
Total ROMÂNIA	10404	100,0	3557	6839	1	1	5	1	X
ALBA	173	1,7	54	119					16
ARAD	277	2,7	133	144					17
ARGES	276	2,7	107	169					42
BACAU	265	2,5	100	165					3
BIHOR	253	2,4	108	145					14
BISTRITA-NASAUD	145	1,4	68	77					20
BOTOSANI	190	1,8	132	58					10
BRASOV	333	3,2	107	225			1		4
BRAILA	122	1,2	69	53					27
BUZAU	199	1,9	91	108					6
CARAS-SEVERIN	108	1,0	22	86					29
CALARASI	91	0,9	42	49					19
CLUJ	605	5,8	230	375					18
CONSTANTA	429	4,1	169	260					12
COVASNA	89	0,9	50	39					35
DAMBOVITA	157	1,5	55	102					23
DOLJ	286	2,7	100	185			1		22
GALATI	240	2,3	49	191					9
GIURGIU	84	0,8	48	36					1
GORJ	110	1,1	40	70					7
HARGHITA	194	1,9	91	103					25
HUNEDOARA	220	2,1	56	164					13
IALOMITA	73	0,7	29	44					38
IASI	306	2,9	111	194			1		34
MARAMURES	222	2,1	85	137					37
MEHEDINTI	103	1,0	53	50					11
MURES	308	3,0	105	203					2
NEAMT	225	2,2	87	138					24
OLT	143	1,4	56	87					36
PRAHOVA	307	3,0	126	181					28
SALAJ	129	1,2	71	58					15
SATU MARE	215	2,1	98	117					26
SIBIU	241	2,3	75	165		1			40
SUCEAVA	189	1,8	94	95					30
TELEORMAN	148	1,4	55	90			2	1	8
TIMIS	406	3,9	88	318					32
TULCEA	112	1,1	53	59					31
VASLUI	159	1,5	73	86					33
VALCEA	170	1,6	72	98					5
VRANCEA	122	1,2	50	72					39
MUN. BUCURESTI	1819	17,5	221	1598					21
ILFOV	161	1,5	34	126	1				41

Tabel nr. 3 bis

**Numărul de înmatriculări la Registrul Comerțului,
pe județe și surse de proveniență a capitalului,
în perioada Ianuarie - August 2004**

Județul	Total		din care:					Ierarhia în funcție de: *	
			Capital privat			Capital majoritar de stat			Capital mixt (stat+privat)
			din care:			din care:			
			PF+AF	Societăți comerciale	OC	RA	Societăți comerciale		Societăți comerciale
Nr.	%	Nr.	Nr.	Nr.	Nr.	Nr.	Nr.		
0	1	2	3	4	5	6	7	8	9
Total ROMÂNIA	101877	100,0	43397	58441	13	7	12	7	X
ALBA	2023	2,0	1096	925		2			19
ARAD	3297	3,2	1810	1487					6
ARGES	2757	2,7	1261	1495				1	11
BACAU	2389	2,3	819	1569		1			14
BIHOR	2953	2,9	1412	1541					8
BISTRITA-NASAUD	1254	1,2	635	619					32
BOTOSANI	1528	1,5	1103	425					26
BRASOV	2942	2,9	970	1971			1		9
BRAILA	1442	1,4	760	681		1			27
BUZAU	1896	1,9	1081	815					22
CARAS-SEVERIN	994	1,0	316	678					36
CALARASI	796	0,8	410	386					40
CLUJ	5942	5,8	2780	3162					2
CONSTANTA	4476	4,4	2078	2396			2		3
COVASNA	923	0,9	585	338					37
DAMBOVITA	1423	1,4	661	762					29
DOLJ	2621	2,6	1027	1593			1		12
GALATI	1922	1,9	551	1371					21
GIURGIU	852	0,8	514	338					39
GORJ	1035	1,0	460	575					35
HARGHITA	2096	2,1	1262	834					18
HUNEDOARA	2260	2,2	947	1312			1		16
IALOMITA	704	0,7	339	364				1	42
IASI	3012	3,0	1201	1809	1		1		7
MARAMURES	2313	2,3	1006	1306				1	15
MEHEDINTI	1076	1,1	643	433					33
MURES	2474	2,4	1010	1463			1		13
NEAMT	2110	2,1	925	1179	6				17
OLT	1046	1,0	474	572					34
PRAHOVA	3873	3,8	2126	1745			2		4
SALAJ	1367	1,3	787	580					30
SATU MARE	1964	1,9	1016	948					20
SIBIU	2779	2,7	1454	1323		1		1	10
SUCEAVA	1860	1,8	975	885					23
TELEORMAN	891	0,9	465	422	1		2	1	38
TIMIS	3732	3,7	1235	2496				1	5
TULCEA	724	0,7	408	316					41
VASLUI	1438	1,4	834	604					28
VALCEA	1759	1,7	947	812					24
VRANCEA	1266	1,2	631	635					31
MUN. BUCURESTI	17967	17,6	3973	13991		2	1		1
ILFOV	1701	1,7	410	1285	5			1	25

**Numărul de înmatriculări la Registrul Comerțului,
pe județe și categorii de comercianți,
în luna August 2004**

Județul	Total		din care:						
			PF+AF	societăți comerciale: 6845				RA	OC
	SNC	SCS		SRL	SA	Nr.	Nr.		
	Nr.	%	Nr.	Nr.	Nr.			Nr.	Nr.
0	1	2	3	4	5	6	7	8	9
Total ROMÂNIA	10404	100,0	3557	5		6768	72	1	1
ALBA	173	1,7	54			119			
ARAD	277	2,7	133			142	2		
ARGES	276	2,7	107			169			
BACAU	265	2,5	100			165			
BIHOR	253	2,4	108			145			
BISTRITA-NAUSAUD	145	1,4	68			77			
BOTOSANI	190	1,8	132			58			
BRASOV	333	3,2	107			223	3		
BRAILA	122	1,2	69			53			
BUZAU	199	1,9	91	1		107			
CARAS-SEVERIN	108	1,0	22			86			
CALARASI	91	0,9	42			48	1		
CLUJ	605	5,8	230	2		372	1		
CONSTANTA	429	4,1	169			259	1		
COVASNA	89	0,9	50			39			
DAMBOVITA	157	1,5	55			100	2		
DOLJ	286	2,7	100			184	2		
GALATI	240	2,3	49			184	7		
GIURGIU	84	0,8	48			36			
GORJ	110	1,1	40			69	1		
HARGHITA	194	1,9	91			101	2		
HUNEDOARA	220	2,1	56			159	5		
IALOMITA	73	0,7	29			44			
IASI	306	2,9	111			194	1		
MARAMURES	222	2,1	85			136	1		
MEHEDINTI	103	1,0	53			50			
MURES	308	3,0	105			203			
NEAMT	225	2,2	87			137	1		
OLT	143	1,4	56			87			
PRAHOVA	307	3,0	126			179	2		
SALAJ	129	1,2	71			58			
SATU MARE	215	2,1	98			116	1		
SIBIU	241	2,3	75			163	2	1	
SUCEAVA	189	1,8	94			93	2		
TELEORMAN	148	1,4	55			92	1		
TIMIS	406	3,9	88	2		314	2		
TULCEA	112	1,1	53			59			
VASLUI	159	1,5	73			85	1		
VALCEA	170	1,6	72			95	3		
VRANCEA	122	1,2	50			70	2		
MUN. BUCURESTI	1819	17,5	221			1576	22		
ILFOV	161	1,5	34			122	4		1

**Numărul de înmatriculări la Registrul Comerțului,
pe județe și categorii de comercianți,
în perioada Ianuarie - August 2004**

Județul	Total		din care:						
			PF+AF	societăți comerciale: 58455				RA	OC
	SNC	SCS		SRL	SA				
	Nr.	%	Nr.	Nr.	Nr.	Nr.	Nr.	Nr.	
0	1	2	3	4	5	6	7	8	9
Total ROMÂNIA	101877	100,0	43397	25	9	57896	525	11	13
ALBA	2024	2,0	1096			923	2	3	
ARAD	3297	3,2	1810		3	1474	10		
ARGES	2757	2,7	1261			1485	11		
BACAU	2389	2,3	819			1553	16	1	
BIHOR	2953	2,9	1412			1532	9		
BISTRITA-NASAUD	1254	1,2	635		1	612	6		
BOTOSANI	1528	1,5	1103			421	4		
BRASOV	2942	2,9	970			1952	20		
BRAILA	1443	1,4	760			676	5	1	1
BUZAU	1896	1,9	1081	1		809	5		
CARAS-SEVERIN	994	1,0	316			678			
CALARASI	797	0,8	410			385	1	1	
CLUJ	5942	5,8	2780	2		3133	27		
CONSTANTA	4476	4,4	2078			2381	17		
COVASNA	923	0,9	585			336	2		
DAMBOVITA	1423	1,4	661			759	3		
DOLJ	2621	2,6	1027	1		1573	20		
GALATI	1923	1,9	551			1356	15	1	
GIURGIU	853	0,8	514			338		1	
GORJ	1035	1,0	460			563	12		
HARGHITA	2096	2,1	1262			830	4		
HUNEDOARA	2261	2,2	947	1		1288	25		
IALOMITA	705	0,7	339			363	3		
IASI	3012	3,0	1201	1		1800	9		1
MARAMURES	2314	2,3	1006			1300	7		
MEHEDINTI	1076	1,1	643			425	8		
MURES	2474	2,4	1010			1459	5		
NEAMT	2109	2,1	925			1170	9		5
OLT	1046	1,0	474			569	3		
PRAHOVA	3873	3,8	2126	1		1732	14		
SALAJ	1367	1,3	787			577	3		
SATU MARE	1964	1,9	1016			943	5		
SIBIU	2779	2,7	1454	2	1	1313	8	1	
SUCEAVA	1860	1,8	975			875	10		
TELEORMAN	891	0,9	465			423	2		1
TIMIS	3732	3,7	1235	11	1	2467	18		
TULCEA	724	0,7	408	1		314	1		
VASLUI	1438	1,4	834			602	2		
VALCEA	1759	1,7	947		1	803	8		
VRANCEA	1266	1,2	631			628	7		
MUN. BUCURESTI	17960	17,6	3973	4		13817	164	2	
ILFOV	1701	1,7	410		2	1259	25		5

**Numărul de înmatriculări la Registrul Comerțului,
pe domenii de activitate* și categorii de comercianți,
în luna August 2004**

Diviziune CAEN	Domeniul de activitate	Total		din care:						
				PF+AF	societăți comerciale: 6845				RA	OC
					SNC	SCS	SRL	SA		
					Număr	Număr	Număr	Număr		
0	1	2	3	4	5	6	7	8	9	10
	Total ROMÂNIA	10404	100,0	3557	5		6768	72	1	1
1	Agricultura si servicii auxiliare	355	3,4	205			147	3		
2	Silvicultura, exploatare forestiera si economia vinatului	58	0,6	5			52		1	
5	Pescuitul si piscicultura	48	0,5	29			19			
10	Extractia si prepararea carbunelui	4	0,0				1	3		
11	Extractia petrolului si gazelor naturale (exclusiv prospectiunile)	1	0,0				1			
12	Extractia si prepararea minereurilor radioactive									
13	Extractia si prepararea minereurilor metalifere									
14	Alte activitati extractive	13	0,1				13			
15	Industria alimentara si a bauturilor	225	2,2	112			111	2		
16	Industria tutunului	1	0,0				1			
17	Industria textila si a produselor textile	33	0,3	13			19	1		
18	Industria confectiilor de imbracaminte	98	0,9	38			60			
19	Industria pielariei si incaltamintei	30	0,3	9			21			
20	Industria de prelucrare a lemnului (exclusiv productia de mobila)	192	1,8	105			87			
21	Industria celulozei, hirtiei si cartonului	5	0,0				5			
22	Edituri, poligrafie si reproducerea inregistrarilor pe suporti	74	0,7	10			64			
23	Industria de prelucrare a titeiului, cocsificarea carbunelui si tratarea combustibililor nucleari	1	0,0				1			
24	Industria chimica si a fibrelor sintetice si artificiale	6	0,1	1			5			
25	Industria de prelucrare a cauciucului si a maselor plastice	38	0,4	1			37			
26	Industria altor produse din minerale nemetalice	83	0,8	26			54	3		
27	Industria metalurgica	2	0,0				2			
28	Industria constructiilor metalice si a produselor din metal (exclusiv masini, utilaje si instalatii)	148	1,4	48			100			
29	Industria de masini si echipamente	18	0,2				18			
30	Industria de mijloace ale tehnicii de calcul si de birou	9	0,1				9			
31	Industria de masini si aparate electrice	8	0,1	1			7			
32	Industria de echipamente, aparate de radio, televiziune si comunicatii	3	0,0				3			
33	Industria de aparatura si instrumente medicale, de precizie, optice si ceasornicarie	19	0,2	5			14			
34	Industria mijloacelor de transport rutier	6	0,1				5	1		
35	Industria altor mijloace de transport	24	0,2	11			13			
36	Productia de mobilier si alte activitati industriale n.c.a.	102	1,0	37			65			
37	Recuperarea deeurilor si resturilor de materiale reciclabile	56	0,5	4			52			
40	Productia, transportul si distributia de energie electrica si termica, gaze si apa calda	3	0,0	1			2			
41	Gospodarirea resurselor de apa, captarea, tratarea si distributia apei	2	0,0				2			
45	Constructii	901	8,7	329			568	4		

**Numărul de înmatriculări la Registrul Comerțului,
pe domenii de activitate* și categorii de comercianți,
în perioada Ianuarie - August 2004**

Diviziune CAEN	Domeniul de activitate	Total		din care:						
				PF+AF	societăți comerciale: 58455				RA	OC
					SNC	SCS	SRL	SA		
					Număr	Număr	Număr	Număr		
0	1	2	3	4	5	6	7	8	9	10
	Total ROMÂNIA	101877	100,0	25	25	9	57896	525	11	13
1	Agricultura si servicii auxiliare	2938	2,9				1130	20		
2	Silvicultura, exploatare forestiera si economia vinatului	537	0,5				449	2	8	
5	Pescuitul si piscicultura	313	0,3				88	1		
10	Extractia si prepararea carbonului	17	0,0				6	11		
11	Extractia petrolului si gazelor naturale (exclusiv prospectiunile)	14	0,0				9	4		
12	Extractia si prepararea minereurilor radioactive									
13	Extractia si prepararea minereurilor metalifere									
14	Alte activitati extractive	91	0,1				82	3		
15	Industria alimentara si a bauturilor	2290	2,2				949	14		
16	Industria tutunului	6	0,0				6			
17	Industria textila si a produselor textile	397	0,4				229	4		
18	Industria confecțiilor de îmbracaminte	1090	1,1			1	619	5		1
19	Industria pielăriei si încălțăminte	276	0,3				187	2		
20	Industria de prelucrare a lemnului (exclusiv producția de mobilă)	2334	2,3	1	1		864	9		
21	Industria celulozei, hirtiei si cartonului	87	0,1				79			
22	Edituri, poligrafie si reproducerea înregistrărilor pe suport	657	0,6				553	8		
23	Industria de prelucrare a titeiului, cocsificarea carbonului si tratarea combustibililor nucleari	6	0,0				4	1		
24	Industria chimica si a fibrelor sintetice si artificiale	80	0,1				69	4		
25	Industria de prelucrare a cauciucului si a maselor plastice	290	0,3				259			
26	Industria altor produse din minerale nemetalice	866	0,9				390	10		
27	Industria metalurgica	38	0,0				30	3		
28	Industria constructiilor metalice si a produselor din metal (exclusiv masini, utilaje si instalatii)	1447	1,4				789	12		
29	Industria de masini si echipamente	159	0,2				145	5		
30	Industria de mijloace ale tehnicii de calcul si de birou	53	0,1				52			
31	Industria de masini si aparate electrice	70	0,1				64	1		
32	Industria de echipamente, aparate de radio, televiziune si comunicatii	45	0,0				19	2		
33	Industria de aparatura si instrumente medicale, de precizie, optice si ceasornicarie	231	0,2				125	3		
34	Industria mijloacelor de transport rutier	34	0,0				31	1		
35	Industria altor mijloace de transport	122	0,1				84	1		
36	Productia de mobilier si alte activitati industriale n.c.a.	1164	1,1				612	9		1
37	Recuperarea deseurilor si resturilor de materiale reciclabile	373	0,4				330	4		
40	Productia, transportul si distributia de energie electrica si termica, gaze si apa calda	37	0,0				22	13		
41	Gospodarirea resurselor de apa, captarea, tratarea si distributia apei	10	0,0				6	2		
45	Constructii	9199	9,0	1	1	1	5177	60		

**Numărul societăților comerciale înmatriculate
și valoarea capitalului social subscris, pe județe,
în luna August 2004**

Județul	Total societăți comerciale înmatriculate		Valoarea capitalului social subscris		Valoarea medie a capitalului social subscris pe societate
	Nr.	%	mil. Lei	%	mil. Lei
0	1	2	3	4	5
Total ROMÂNIA	6845	100,0	1710282,2	100,0	251,1
ALBA	119	1,7	2292,3	0,1	19,3
ARAD	144	2,1	1131,6	0,1	8,0
ARGES	169	2,5	17318,2	1,0	103,7
BACAU	165	2,4	3534,6	0,2	21,4
BIHOR	145	2,1	536,2	0,0	3,7
BISTRITA-NASAUD	77	1,1	13438,9	0,8	174,5
BOTOSANI	58	0,8	307,1	0,0	5,3
BRASOV	226	3,3	3861,1	0,2	17,3
BRAILA	53	0,8	161,6	***	3,0
BUZAU	108	1,6	1996,9	0,1	18,5
CARAS-SEVERIN	86	1,3	613,1	0,0	7,1
CALARASI	49	0,7	466,1	0,0	9,9
CLUJ	375	5,5	4344,2	0,3	11,6
CONSTANTA	260	3,8	4924,6	0,3	19,0
COVASNA	39	0,6	256,9	0,0	6,6
DAMBOVITA	102	1,5	7189,2	0,4	71,2
DOLJ	186	2,7	12351,6	0,7	66,4
GALATI	191	2,8	939,4	0,1	5,0
GIURGIU	36	0,5	632,5	0,0	17,6
GORJ	70	1,0	262,8	0,0	3,8
HARGHITA	103	1,5	2967,2	0,2	29,1
HUNEDOARA	164	2,4	664,4	0,0	4,2
IALOMITA	44	0,6	130,0	***	3,0
IASI	195	2,8	1153,2	0,1	5,9
MARAMURES	137	2,0	5850,3	0,3	42,7
MEHEDINTI	50	0,7	515,0	0,0	10,3
MURES	203	3,0	752,0	0,0	3,7
NEAMT	138	2,0	359,4	0,0	2,6
OLT	87	1,3	265,9	0,0	3,1
PRAHOVA	181	2,6	3062,1	0,2	17,1
SALAJ	58	0,8	521,0	0,0	9,0
SATU MARE	117	1,7	8206,5	0,5	70,1
SIBIU	165	2,4	8043,0	0,5	49,3
SUCEAVA	95	1,4	1894,5	0,1	20,2
TELEORMAN	93	1,4	2208,0	0,1	23,7
TIMIS	318	4,6	13950,9	0,8	43,9
TULCEA	59	0,9	218,0	0,0	3,7
VASLUI	86	1,3	359,1	0,0	4,2
VALCEA	98	1,4	697,7	0,0	7,1
VRANCEA	72	1,1	7044,5	0,4	100,6
MUN. BUCURESTI	1598	23,3	852564,5	49,8	535,5
ILFOV	126	1,8	722296,2	42,2	5732,5

Tabel nr. 6 bis

**Numărul societăților comerciale înmatriculate
și valoarea capitalului social subscris, pe județe,
în perioada Ianuarie - August 2004**

Județul	Total societăți comerciale înmatriculate		Valoarea capitalului social subscris		Valoarea medie a capitalului social subscris pe societate
	Nr.	%	mil. Lei	%	mil. Lei
0	1	2	3	4	5
Total ROMÂNIA	58456	100,0	23662394,2	100,0	404,8
ALBA	925	1,6	14678,4	0,1	15,9
ARAD	1487	2,5	103010,3	0,4	69,3
ARGES	1496	2,6	58785,8	0,2	39,3
BACAU	1569	2,7	50508,6	0,2	32,2
BIHOR	1541	2,6	96887,0	0,4	62,9
BISTRITA-NASAUD	619	1,1	51404,0	0,2	83,0
BOTOSANI	425	0,7	26294,5	0,1	61,9
BRASOV	1972	3,4	316658,9	1,3	160,6
BRAILA	681	1,2	7085,9	0,0	10,4
BUZAU	815	1,4	67181,8	0,3	82,4
CARAS-SEVERIN	678	1,2	25010,0	0,1	36,9
CALARASI	386	0,7	3824,3	0,0	9,9
CLUJ	3162	5,4	1059731,9	4,5	335,1
CONSTANTA	2398	4,1	48192,7	0,2	20,1
COVASNA	338	0,6	4106,5	0,0	12,1
DAMBOVITA	762	1,3	41750,7	0,2	54,8
DOLJ	1594	2,7	2198470,8	9,3	1379,2
GALATI	1371	2,3	1392750,5	5,9	1015,9
GIURGIU	338	0,6	17016,6	0,1	50,3
GORJ	575	1,0	7893770,3	33,4	13728,3
HARGHITA	834	1,4	22888,7	0,1	27,4
HUNEDOARA	1314	2,2	159280,1	0,7	121,2
IALOMITA	366	0,6	21492,2	0,1	58,7
IASI	1810	3,1	10986,1	0,0	6,1
MARAMURES	1308	2,2	32670,5	0,1	25,0
MEHEDINTI	433	0,7	159997,8	0,7	369,5
MURES	1464	2,5	69158,6	0,3	47,2
NEAMT	1179	2,0	10274,4	0,0	8,7
OLT	572	1,0	5046,9	0,0	8,8
PRAHOVA	1747	3,0	611951,9	2,6	350,3
SALAJ	580	1,0	34767,4	0,1	59,9
SATU MARE	948	1,6	49011,4	0,2	51,7
SIBIU	1324	2,3	48930,3	0,2	37,0
SUCEAVA	885	1,5	34916,3	0,1	39,5
TELEORMAN	425	0,7	54237,1	0,2	127,6
TIMIS	2497	4,3	1086220,8	4,6	435,0
TULCEA	316	0,5	49198,2	0,2	155,7
VASLUI	604	1,0	6942,1	0,0	11,5
VALCEA	812	1,4	44985,0	0,2	55,4
VRANCEA	635	1,1	39926,3	0,2	62,9
MUN. BUCURESTI	13985	23,9	3141849,4	13,3	224,7
ILFOV	1286	2,2	4490543,2	19,0	3491,9

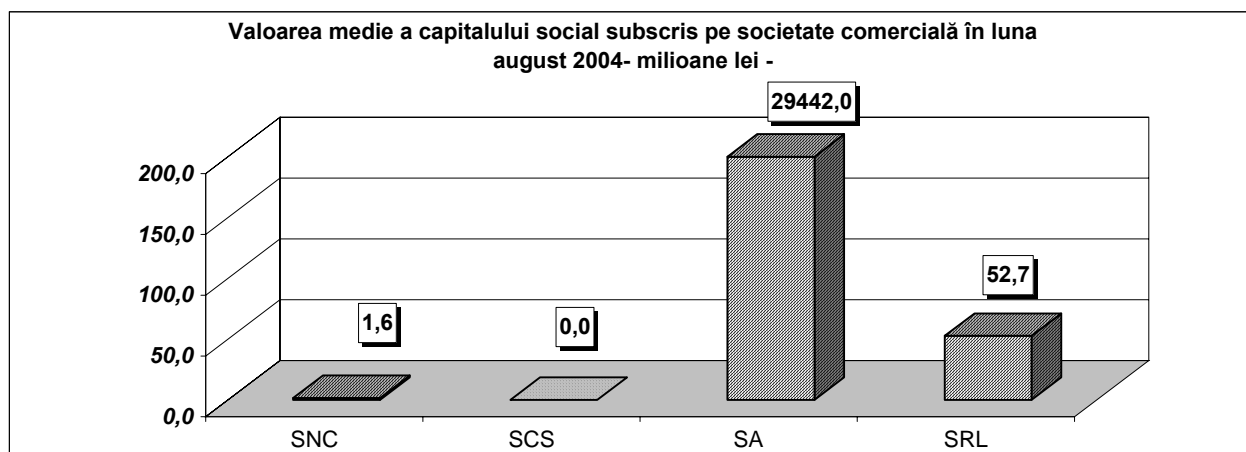
**Numărul societăților comerciale înmatriculate
și valoarea capitalului social subscris, pe forme juridice,
în luna August 2004**

Forma juridică	Total societăți comerciale înmatriculate		Valoarea capitalului social subscris		Valoarea medie a capitalului social subscris pe societate
	Nr.	%	mil. Lei	%	mil. Lei
0	1	2	3	4	5
Total ROMÂNIA	6845	100,0	1710282,2	100,0	251,1
SNC	5	0,1	7,94	***	1,6
SCS					
SA	72	1,1	1354333,68	79,2	29442,0
SRL	6768	98,9	355940,55	20,8	52,7
SCA					

Notă: La calculul mediei au fost excluse sucursalele datorită faptului că acestea, conform Legii nr. 31/1990, nu au personalitate juridică

*** Sub 0,01%

Grafic nr. 3



Grafic nr. 2 bis

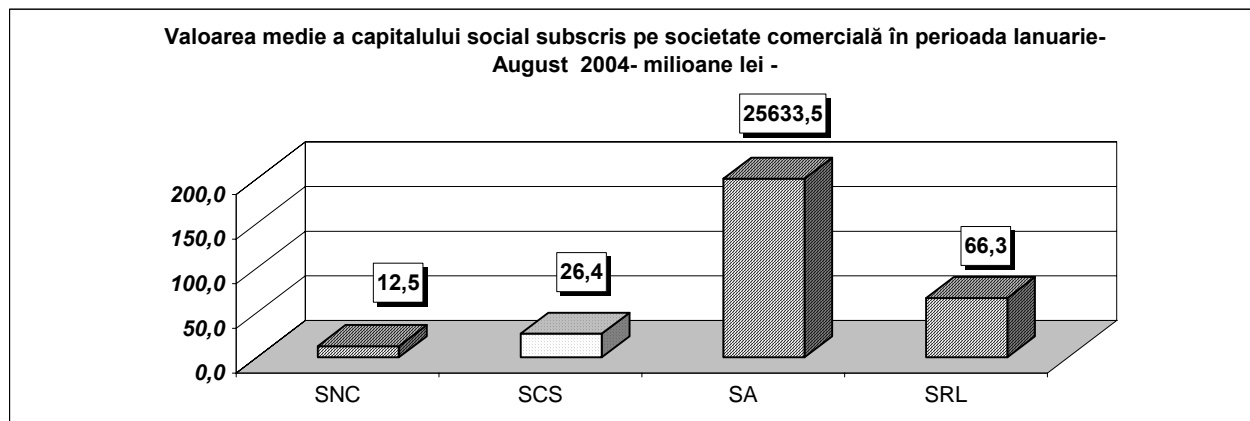
**Numărul societăților comerciale înmatriculate
și valoarea capitalului social subscris, pe forme juridice,
în perioada Ianuarie - August 2004**

Forma juridică	Total societăți comerciale înmatriculate		Valoarea capitalului social subscris		Valoarea medie a capitalului social subscris pe societate
	Nr.	%	mil. Lei	%	mil. Lei
0	1	2	3	4	5
Total ROMÂNIA	58456	100,0	23662394,2	100,0	404,8
SNC	25	0,0	313,22	***	12,5
SCS	9	0,0	237,19	***	26,4
SA	774	1,3	19840297,59	83,8	25633,5
SRL	57647	98,6	3821521,25	16,2	66,3
SCA	1	***	25,00	***	25,0

Notă: La calculul mediei au fost excluse sucursalele datorită faptului că acestea, conform Legii nr. 31/1990, nu au personalitate juridică

*** Sub 0,01%

Grafic nr. 3 bis



Tabel nr. 7

**Mentiuni in Registrul Comertului pe judete si categorii de comercianti in luna August
2004**

Denumire judet	Total mentiuni, din care:		Mentiuni persoane fizice		Mentiuni persoane juridice	
	Nr.	%	Nr.	%	Nr.	%
0	1	2	3	4	5	6
Total Romania	26356	100,00	1979	7,51	24377	92,49
ALBA	381	1,45	25	0,09	356	1,35
ARAD	530	2,01	72	0,27	458	1,74
ARGES	612	2,32	109	0,41	503	1,91
BACAU	534	2,03	45	0,17	489	1,86
BIHOR	1086	4,12	47	0,18	1039	3,94
BISTRITA-NASAUD	334	1,27	59	0,22	275	1,04
BOTOSANI	219	0,83	52	0,20	167	0,63
BRAILA	348	1,32	26	0,10	322	1,22
BRASOV	702	2,66	31	0,12	671	2,55
BUZAU	513	1,95	38	0,14	475	1,80
CALARASI	152	0,58	28	0,11	124	0,47
CARAS-SEVERIN	372	1,41	35	0,13	337	1,28
CLUJ	1271	4,82	99	0,38	1172	4,45
CONSTANTA	1552	5,89	92	0,35	1460	5,54
COVASNA	210	0,80	20	0,08	190	0,72
DIMBOVITA	310	1,18	73	0,28	237	0,90
DOLJ	799	3,03	43	0,16	756	2,87
GALATI	818	3,10	20	0,08	798	3,03
GIURGIU	191	0,72	20	0,08	171	0,65
GORJ	460	1,75	66	0,25	394	1,49
HARGHITA	432	1,64	34	0,13	398	1,51
HUNEDOARA	547	2,08	26	0,10	521	1,98
IALOMITA	169	0,64	20	0,08	149	0,57
IASI	1014	3,85	67	0,25	947	3,59
MARAMURES	302	1,15	69	0,26	233	0,88
MEHEDINTI	215	0,82	19	0,07	196	0,74
MURES	1012	3,84	81	0,31	931	3,53
NEAMT	514	1,95	38	0,14	476	1,81
OLT	313	1,19	60	0,23	253	0,96
PRAHOVA	1027	3,90	91	0,35	936	3,55
SALAJ	199	0,76	16	0,06	183	0,69
SATU MARE	550	2,09	60	0,23	490	1,86
SIBIU	938	3,56	26	0,10	912	3,46
SUCEAVA	530	2,01	105	0,40	425	1,61
TELEORMAN	246	0,93	30	0,11	216	0,82
TIMIS	763	2,89	16	0,06	747	2,83
TULCEA	306	1,16	21	0,08	285	1,08
VASLUI	169	0,64	44	0,17	125	0,47
VILCEA	397	1,51	43	0,16	354	1,34
VRANCEA	427	1,62	21	0,08	406	1,54
MUNICIPIUL BUCURESTI	4368	16,57	74	0,28	4294	16,29
ILFOV	524	1,99	18	0,07	506	1,92

Tabel nr. 7 bis

**Mentiuni in Registrul Comertului pe judete si categorii de comercianti in perioada
ianuarie - August 2004**

Denumire judet	Total mentiuni, din care:		Mentiuni persoane fizice		Mentiuni persoane juridice	
	Nr.	%	Nr.	%	Nr.	%
0	1	2	3	4	5	6
Total Romania	351833	100,00	327456	93,07	320112	90,98
ALBA	4811	1,37	4455	1,27	3973	1,13
ARAD	8794	2,50	8336	2,37	7641	2,17
ARGES	8498	2,42	7995	2,27	5608	1,59
BACAU	14394	4,09	13905	3,95	13400	3,81
BIHOR	12874	3,66	11835	3,36	12181	3,46
BISTRITA-NASAUD	8188	2,33	7913	2,25	7362	2,09
BOTOSANI	2718	0,77	2551	0,73	2126	0,60
BRAILA	5783	1,64	5461	1,55	5415	1,54
BRASOV	8812	2,50	8141	2,31	8369	2,38
BUZAU	4849	1,38	4374	1,24	4203	1,19
CALARASI	2388	0,68	2264	0,64	2045	0,58
CARAS-SEVERIN	9720	2,76	9383	2,67	9266	2,63
CLUJ	19799	5,63	18627	5,29	18433	5,24
CONSTANTA	15776	4,48	14316	4,07	14202	4,04
COVASNA	6120	1,74	5930	1,69	5873	1,67
DIMBOVITA	3843	1,09	3606	1,02	2023	0,57
DOLJ	15521	4,41	14765	4,20	15201	4,32
GALATI	14005	3,98	13207	3,75	13523	3,84
GIURGIU	2152	0,61	1981	0,56	2042	0,58
GORJ	4839	1,38	4445	1,26	4083	1,16
HARGHITA	5928	1,68	5530	1,57	5126	1,46
HUNEDOARA	5425	1,54	4904	1,39	5090	1,45
IALOMITA	3068	0,87	2919	0,83	2714	0,77
IASI	11624	3,30	10677	3,03	10707	3,04
MARAMURES	4901	1,39	4668	1,33	3599	1,02
MEHEDINTI	3899	1,11	3703	1,05	3636	1,03
MURES	9639	2,74	8708	2,48	8709	2,48
NEAMT	6329	1,80	5853	1,66	5630	1,60
OLT	3639	1,03	3386	0,96	2890	0,82
PRAHOVA	12791	3,64	11855	3,37	11458	3,26
SALAJ	3598	1,02	3415	0,97	3253	0,92
SATU MARE	5669	1,61	5179	1,47	4999	1,42
SIBIU	7769	2,21	6857	1,95	7206	2,05
SUCEAVA	9844	2,80	9419	2,68	8526	2,42
TELEORMAN	2751	0,78	2535	0,72	2321	0,66
TIMIS	7635	2,17	6888	1,96	7257	2,06
TULCEA	4663	1,33	4378	1,24	4460	1,27
VASLUI	2260	0,64	2135	0,61	1690	0,48
VILCEA	7093	2,02	6739	1,92	6369	1,81
VRANCEA	6992	1,99	6586	1,87	6648	1,89
MUNICIPIUL BUCURESTI	46106	13,10	41812	11,88	44758	12,72
ILFOV	6326	1,80	5820	1,65	6097	1,73

Tabel nr. 8

Majorarile de capital social pe judete in luna - August 2004

Denumire judet	Majorari de capital (in milioane lei)						
	Total mentiuni		0-5	5 --10	10 --25	25-100	> 100
	Nr.	%	Nr.	Nr.	Nr.	Nr.	Nr.
0	1	2	3	4	5	6	7
Total Romania	914	100,00	117	69	53	161	514
ALBA	6	0,66	1	0	0	1	4
ARAD	14	1,53	1	0	1	2	10
ARGES	18	1,97	3	0	0	5	10
BACAU	26	2,84	3	2	1	7	13
BIHOR	23	2,52	3	1	2	3	14
BISTRITA-NASAUD	6	0,66	1	0	0	1	4
BOTOSANI	18	1,97	2	0	1	4	11
BRAILA	9	0,98	1	0	2	0	6
BRASOV	41	4,49	5	2	3	12	19
BUZAU	17	1,86	4	4	2	3	4
CALARASI	6	0,66	1	0	1	0	4
CARAS-SEVERIN	7	0,77	0	0	0	0	7
CLUJ	27	2,95	4	2	2	2	17
CONSTANTA	47	5,14	5	4	1	11	26
COVASNA	6	0,66	1	1	1	1	2
DIMBOVITA	7	0,77	1	0	0	0	6
DOLJ	23	2,52	5	1	1	5	11
GALATI	16	1,75	1	1	1	3	10
GIURGIU	5	0,55	0	0	0	1	4
GORJ	5	0,55	1	0	0	1	3
HARGHITA	10	1,09	2	0	0	1	7
HUNEDOARA	9	0,98	1	1	0	2	5
IALOMITA	6	0,66	0	0	1	2	3
IASI	38	4,16	9	0	5	4	20
MARAMURES	6	0,66	2	0	0	1	3
MEHEDINTI	3	0,33	0	1	0	1	1
MURES	15	1,64	0	3	0	0	12
NEAMT	28	3,06	2	2	0	6	18
OLT	7	0,77	2	0	0	1	4
PRAHOVA	22	2,41	6	0	0	1	15
SALAJ	6	0,66	2	0	0	1	3
SATU MARE	15	1,64	3	1	0	4	7
SIBIU	17	1,86	1	0	0	1	15
SUCEAVA	36	3,94	11	2	1	5	17
TELEORMAN	4	0,44	0	1	0	0	3
TIMIS	25	2,74	5	2	0	3	15
TULCEA	6	0,66	0	1	0	4	1
VASLUI	7	0,77	0	1	2	1	3
VILCEA	32	3,50	0	3	5	16	8
VRANCEA	10	1,09	1	0	0	2	7
MUNICIPIUL BUCURESTI	261	28,56	25	32	18	39	147
ILFOV	24	2,63	2	1	2	4	15

Tabel nr. 8 bis

Majorarile de capital social pe judete in perioada Ianuarie - August 2004

Denumire judet	Majorari de capital (in milioane lei)						
	Total mentiuni		0-5	5 --10	10 --25	25-100	> 100
	Nr.	%	Nr.	Nr.	Nr.	Nr.	Nr.
	1	2	3	4	5	6	7
0							
Total Romania	9159	100,00	1475	742	530	1437	4975
ALBA	127	1,39	33	18	8	11	57
ARAD	183	2,00	41	13	13	21	95
ARGES	211	2,30	21	14	18	45	113
BACAU	148	1,62	21	6	9	26	86
BIHOR	219	2,39	44	19	4	38	114
BISTRITA-NASAUD	91	0,99	11	8	2	17	53
BOTOSANI	154	1,68	9	5	11	30	99
BRAILA	107	1,17	16	4	5	17	65
BRASOV	335	3,66	33	30	26	59	187
BUZAU	133	1,45	36	15	10	14	58
CALARASI	64	0,70	7	2	4	7	44
CARAS-SEVERIN	66	0,72	9	5	2	11	39
CLUJ	288	3,14	41	26	23	39	159
CONSTANTA	437	4,77	60	32	32	75	238
COVASNA	66	0,72	8	3	5	19	31
DIMBOVITA	105	1,15	11	3	3	29	59
DOLJ	259	2,83	37	19	10	44	149
GALATI	163	1,78	12	13	7	26	105
GIURGIU	70	0,76	4	5	4	5	52
GORJ	79	0,86	8	7	9	22	33
HARGHITA	154	1,68	15	15	8	27	89
HUNEDOARA	156	1,70	31	14	7	30	74
IALOMITA	63	0,69	9	3	7	16	28
IASI	279	3,05	63	14	31	43	128
MARAMURES	121	1,32	31	13	9	20	48
MEHEDINTI	68	0,74	8	3	4	15	38
MURES	169	1,85	22	13	6	33	95
NEAMT	257	2,81	41	8	11	25	172
OLT	79	0,86	18	7	5	13	36
PRAHOVA	268	2,93	55	16	12	36	149
SALAJ	65	0,71	7	7	4	13	34
SATU MARE	131	1,43	21	11	8	25	66
SIBIU	184	2,01	21	13	12	31	107
SUCEAVA	430	4,69	141	13	11	47	218
TELEORMAN	77	0,84	17	6	6	8	40
TIMIS	340	3,71	87	40	4	49	160
TULCEA	73	0,80	15	4	3	16	35
VASLUI	79	0,86	17	5	3	4	50
VILCEA	173	1,89	18	16	18	41	80
VRANCEA	94	1,03	10	7	2	25	50
MUNICIPIUL BUCURESTI	2400	26,20	341	257	144	345	1313
ILFOV	194	2,12	25	10	10	20	129

Tabel nr. 9

Reducerile de capital social pe judete in luna - August 2004

Denumire judet	Reduceri de capital (in milioane lei)						
	Total mentiuni		0-5	5 --10	10 --25	25-100	> 100
	Nr.	%	Nr.	Nr.	Nr.	Nr.	Nr.
0	7	8	9	10	11	12	13
Total Romania	95	100,00	4	2	8	26	58
ALBA	2	2,11	0	0	0	0	2
ARAD	7	7,37	0	0	1	2	4
ARGES	1	1,05	0	0	0	0	1
BACAU	0	0,00	0	0	0	0	0
BIHOR	4	4,21	1	0	0	3	0
BISTRITA-NASAUD	2	2,11	0	0	0	2	0
BOTOSANI	2	2,11	1	0	0	0	1
BRAILA	0	0,00	0	0	0	0	0
BRASOV	4	4,21	1	0	0	0	3
BUZAU	2	2,11	0	0	0	0	2
CALARASI	0	0,00	0	0	0	0	0
CARAS-SEVERIN	1	1,05	0	0	0	1	0
CLUJ	3	3,16	0	1	1	1	0
CONSTANTA	5	5,26	1	0	0	2	2
COVASNA	2	2,11	0	0	0	0	2
DIMBOVITA	0	0,00	0	0	0	0	0
DOLJ	1	1,05	0	0	0	0	1
GALATI	1	1,05	0	0	0	1	0
GIURGIU	0	0,00	0	0	0	0	0
GORJ	4	4,21	0	0	0	1	3
HARGHITA	2	2,11	0	0	1	1	0
HUNEDOARA	3	3,16	0	0	0	0	3
IALOMITA	0	0,00	0	0	0	0	0
IASI	1	1,05	0	0	0	0	1
MARAMURES	3	3,16	0	0	0	0	3
MEHEDINTI	0	0,00	0	0	0	0	0
MURES	2	2,11	0	0	0	0	2
NEAMT	1	1,05	0	0	0	1	0
OLT	0	0,00	0	0	0	0	0
PRAHOVA	2	2,11	0	0	1	1	0
SALAJ	2	2,11	0	0	1	0	1
SATU MARE	4	4,21	0	0	1	1	2
SIBIU	4	4,21	0	0	1	2	1
SUCEAVA	1	1,05	0	1	0	0	0
TELEORMAN	0	0,00	0	0	0	0	0
TIMIS	4	4,21	0	0	0	1	3
TULCEA	0	0,00	0	0	0	0	0
VASLUI	0	0,00	0	0	0	0	0
VILCEA	1	1,05	0	0	0	0	1
VRANCEA	0	0,00	0	0	0	0	0
MUNICIPIUL BUCURESTI	24	25,26	0	0	1	5	18
ILFOV	0	0,00	0	0	0	1	2

Tabel nr. 9 bis

Reducerile de capital social pe judete in perioada Ianuarie - August 2004

Denumire judet	Reduceri de capital (in milioane lei)						0	
	Total mentiuni		0-5	5 --10	10 --25	25-100		> 100
	Nr.	%	Nr.	Nr.	Nr.	Nr.		Nr.
	7	8	9	10	11	12	13	
Total Romania	936	100,00	61	24	77	297	480	
ALBA	21	2,24	1	0	2	9	9	
ARAD	38	4,06	1	0	2	13	22	
ARGES	15	1,60	1	1	2	2	9	
BACAU	17	1,82	1	1	1	4	10	
BIHOR	65	6,94	5	2	12	31	15	
BISTRITA-NASAUD	16	1,71	2	2	0	7	5	
BOTOSANI	11	1,18	1	0	0	1	9	
BRAILA	19	2,03	2	0	2	6	9	
BRASOV	40	4,27	2	0	3	13	22	
BUZAU	10	1,07	0	0	1	2	7	
CALARASI	3	0,32	0	0	0	1	2	
CARAS-SEVERIN	8	0,85	1	0	2	3	2	
CLUJ	43	4,59	0	2	3	22	16	
CONSTANTA	62	6,62	8	2	3	19	30	
COVASNA	11	1,18	0	0	0	4	7	
DIMBOVITA	8	0,85	1	0	1	2	4	
DOLJ	22	2,35	1	0	0	2	19	
GALATI	11	1,18	1	0	1	2	7	
GIURGIU	5	0,53	1	0	0	1	3	
GORJ	15	1,60	0	0	4	5	6	
HARGHITA	4	0,43	0	0	1	2	1	
HUNEDOARA	19	2,03	0	0	1	9	9	
IALOMITA	4	0,43	0	0	0	2	2	
IASI	11	1,18	1	0	0	3	7	
MARAMURES	26	2,78	3	1	2	12	8	
MEHEDINTI	9	0,96	0	1	1	3	4	
MURES	22	2,35	0	2	0	6	14	
NEAMT	13	1,39	0	1	1	4	7	
OLT	6	0,64	3	0	0	1	2	
PRAHOVA	19	2,03	0	0	2	5	12	
SALAJ	12	1,28	0	1	1	4	6	
SATU MARE	25	2,67	0	0	3	12	10	
SIBIU	47	5,02	0	0	6	26	15	
SUCEAVA	23	2,46	10	1	1	1	10	
TELEORMAN	7	0,75	0	0	0	2	5	
TIMIS	41	4,38	0	1	4	17	19	
TULCEA	6	0,64	1	0	0	1	4	
VASLUI	8	0,85	3	0	0	1	4	
VILCEA	13	1,39	0	0	2	2	9	
VRANCEA	8	0,85	0	0	0	2	6	
MUNICIPIUL BUCURESTI	156	16,66	10	6	12	30	98	
ILFOV	17	1,83	1	0	1	3	15	

Tabel nr. 10

Numarul operatiunilor de registru aferente persoanelor juridice si numarul operatiunilor care determina obtinerea autorizatiilor de functionare - luna August 2004

Denumire judet	Numar operatiuni, din care:		Inmatriculari persoane juridice		Mentiuni persoane juridice		Numar operatiuni pentru obtinerea autorizatiei de	
	Nr.	%	Nr.	%	Nr.	%	Nr.	%
0	1	2	3	4	5	6	7	
Total Romania	31222	100,00	6845	21,92	24377	78,08	21587	
ALBA	475	1,52	119	0,38	356	1,14	548	
ARAD	602	1,93	144	0,46	458	1,47	639	
ARGES	672	2,15	169	0,54	503	1,61	368	
BACAU	654	2,09	165	0,53	489	1,57	263	
BIHOR	1184	3,79	145	0,46	1039	3,33	405	
BISTRITA-NASAUD	352	1,13	77	0,25	275	0,88	235	
BOTOSANI	225	0,72	58	0,19	167	0,53	183	
BRAILA	548	1,76	226	0,72	322	1,03	917	
BRASOV	724	2,32	53	0,17	671	2,15	267	
BUZAU	583	1,87	108	0,35	475	1,52	465	
CALARASI	210	0,67	86	0,28	124	0,40	259	
CARAS-SEVERIN	386	1,24	49	0,16	337	1,08	133	
CLUJ	1547	4,95	375	1,20	1172	3,75	817	
CONSTANTA	1720	5,51	260	0,83	1460	4,68	1079	
COVASNA	229	0,73	39	0,12	190	0,61	184	
DIMBOVITA	339	1,09	102	0,33	237	0,76	285	
DOLJ	942	3,02	186	0,60	756	2,42	189	
GALATI	989	3,17	191	0,61	798	2,56	577	
GIURGIU	207	0,66	36	0,12	171	0,55	643	
GORJ	464	1,49	70	0,22	394	1,26	343	
HARGHITA	501	1,60	103	0,33	398	1,27	240	
HUNEDOARA	685	2,19	164	0,53	521	1,67	954	
IALOMITA	193	0,62	44	0,14	149	0,48	204	
IASI	1142	3,66	195	0,62	947	3,03	763	
MARAMURES	370	1,19	137	0,44	233	0,75	440	
MEHEDINTI	246	0,79	50	0,16	196	0,63	543	
MURES	1134	3,63	203	0,65	931	2,98	583	
NEAMT	614	1,97	138	0,44	476	1,52	586	
OLT	340	1,09	87	0,28	253	0,81	349	
PRAHOVA	1117	3,58	181	0,58	936	3,00	623	
SALAJ	241	0,77	58	0,19	183	0,59	418	
SATU MARE	607	1,94	117	0,37	490	1,57	201	
SIBIU	1077	3,45	165	0,53	912	2,92	530	
SUCEAVA	520	1,67	95	0,30	425	1,36	331	
TELEORMAN	309	0,99	93	0,30	216	0,69	196	
TIMIS	1065	3,41	318	1,02	747	2,39	973	
TULCEA	344	1,10	59	0,19	285	0,91	139	
VASLUI	211	0,68	86	0,28	125	0,40	226	
VILCEA	452	1,45	98	0,31	354	1,13	380	
VRANCEA	478	1,53	72	0,23	406	1,30	264	
MUN. BUCURESTI	5892	18,87	1598	5,12	4294	13,75	3516	
ILFOV	632	2,02	126	0,40	506	1,62	329	

Tabel nr. 10 bis

Numarul operatiunilor de registru aferente persoanelor juridice si numarul operatiunilor care determina obtinerea autorizatiilor de functionare in perioada Ianuarie - August 2004

Denumire judet	Numar operatiuni, din care:		Inmatriculari persoane juridice		Mentiuni persoane juridice		Numar operatiuni pentru obtinerea autorizatiei de	
	Nr.	%	Nr.	%	Nr.	%	Nr.	%
0	1	2	3	4	5	6	7	
Total Romania	378856	100,00	58445	15,43	320411	84,57	78816	
ALBA	4900	1,29	927	0,24	3973	1,05	1649	
ARAD	8924	2,36	1487	0,39	7437	1,96	1629	
ARGES	7110	1,88	1495	0,39	5615	1,48	1538	
BACAU	14975	3,95	1570	0,41	13405	3,54	646	
BIHOR	13728	3,62	1541	0,41	12187	3,22	1678	
BISTRITA-NASAUD	7994	2,11	619	0,16	7375	1,95	898	
BOTOSANI	2552	0,67	425	0,11	2127	0,56	570	
BRAILA	6508	1,72	1972	0,52	4536	1,20	3503	
BRASOV	9936	2,62	663	0,18	9273	2,45	821	
BUZAU	5020	1,33	815	0,22	4205	1,11	1591	
CALARASI	2723	0,72	678	0,18	2045	0,54	859	
CARAS-SEVERIN	9651	2,55	386	0,10	9265	2,45	268	
CLUJ	21598	5,70	3162	0,83	18436	4,87	3010	
CONSTANTA	16764	4,42	2398	0,63	14366	3,79	4063	
COVASNA	6211	1,64	338	0,09	5873	1,55	571	
DIMBOVITA	2785	0,74	762	0,20	2023	0,53	1282	
DOLJ	16835	4,44	1594	0,42	15241	4,02	647	
GALATI	14911	3,94	1371	0,36	13540	3,57	1780	
GIURGIU	2386	0,63	338	0,09	2048	0,54	2868	
GORJ	4658	1,23	575	0,15	4083	1,08	978	
HARGHITA	5961	1,57	834	0,22	5127	1,35	1018	
HUNEDOARA	6403	1,69	1313	0,35	5090	1,34	3537	
IALOMITA	3079	0,81	365	0,10	2714	0,72	644	
IASI	12522	3,31	1811	0,48	10711	2,83	2428	
MARAMURES	4906	1,29	1307	0,34	3599	0,95	5175	
MEHEDINTI	4070	1,07	433	0,11	3637	0,96	1528	
MURES	10174	2,69	1464	0,39	8710	2,30	2144	
NEAMT	6816	1,80	1184	0,31	5632	1,49	1822	
OLT	3462	0,91	572	0,15	2890	0,76	1249	
PRAHOVA	13214	3,49	1747	0,46	11467	3,03	2652	
SALAJ	3797	1,00	580	0,15	3217	0,85	1099	
SATU MARE	5982	1,58	948	0,25	5034	1,33	1156	
SIBIU	8535	2,25	1324	0,35	7211	1,90	2464	
SUCEAVA	9446	2,49	885	0,23	8561	2,26	1101	
TELEORMAN	2748	0,73	426	0,11	2322	0,61	828	
TIMIS	9759	2,58	2497	0,66	7262	1,92	3203	
TULCEA	4775	1,26	316	0,08	4459	1,18	435	
VASLUI	2291	0,60	604	0,16	1687	0,45	861	
VILCEA	7181	1,90	812	0,21	6369	1,68	1243	
VRANCEA	7283	1,92	635	0,17	6648	1,75	724	
MUN. BUCURESTI	58769	15,51	13985	3,69	44784	11,82	11591	
ILFOV	7514	1,98	1287	0,34	6227	1,64	1065	

**Repartitia serviciilor de asistenta pe judete si tipuri de servicii in
luna August 2004**

Denumire judet	Total judet	Rezervari firme/embleme	Redactare declaratii pe raspundere proprie	Redactare act constitutiv	Redactare act aditional	Dare de data certa	Indrumare complete cerere/documentatii	Alte operatii
0	1	2	3	4	5	6	7	8
Total Romania	40873	3047	4319	2523	10656	6188	13860	140
ALBA	628	0	39	25	112	65	381	3
ARAD	1080	8	250	34	220	234	334	0
ARGES	2889	0	170	103	868	522	1204	11
BACAU	1947	161	259	185	508	300	534	0
BIHOR	127	0	35	17	37	38	0	0
BISTRITA-NASAUD	792	212	65	60	216	115	124	0
BOTOSANI	321	0	58	53	77	76	55	1
BRAILA	1267	169	0	36	243	166	641	6
BRASOV	925	0	76	40	183	123	499	2
BUZAU	943	51	55	65	402	0	368	1
CALARASI	139	0	0	0	0	0	139	0
CARAS-SEVERIN	1115	131	57	81	301	133	408	2
CLUJ	1139	0	203	113	359	241	197	13
CONSTANTA	546	8	0	42	456	23	17	0
COVASNA	614	75	98	11	93	86	209	21
DIMBOVITA	1351	3	291	97	262	270	428	0
DOLJ	688	0	0	41	341	148	142	8
GALATI	2042	255	0	175	728	228	656	0
GIURGIU	889	0	117	59	318	140	255	0
GORJ	909	141	130	71	106	143	318	0
HARGHITA	1242	206	118	44	75	101	698	0
HUNEDOARA	224	0	8	22	125	0	69	0
IALOMITA	525	20	48	52	216	80	109	0
IASI	1336	1	136	73	397	267	450	6
MARAMURES	1434	323	176	43	160	125	607	0
MEHEDINTI	781	18	213	29	171	206	144	0
MURES	1090	359	168	27	233	167	136	0
NEAMT	601	2	67	35	255	143	99	0
OLT	1209	142	55	98	316	203	387	4
PRAHOVA	641	0	66	44	157	121	245	4
SALAJ	535	0	0	28	123	160	220	2
SATU MARE	1244	102	149	65	187	168	573	0
SIBIU	808	0	154	57	237	211	149	0
SUCEAVA	1427	198	0	63	347	216	579	12
TELEORMAN	1111	20	135	122	337	114	377	3
TIMIS	696	0	111	68	232	111	106	34
TULCEA	1032	140	171	16	206	102	395	1
VASLUI	899	135	70	72	237	106	279	0
VILCEA	455	0	176	56	81	142	0	0
VRANCEA	1470	167	211	104	226	249	513	0
BUCURESTI	1666	0	166	91	453	133	811	6
ILFOV	96	0	18	6	55	12	5	0

Tabel nr. 11 bis

**Repartitia serviciilor de asistenta pe judete si tipuri de servicii
perioada Ianuarie - August 2004**

Denumire judet	Total judet	Rezervari firme/embleme	Redactarile declarati pe proprie raspundere	Redactarile act constitutive	Redactarile act aditional	Dare de data certa	Indrumare completare cerere/documentatii	Alte operatii
0	1	2	3	4	5	6	7	8
Total Romania	414375	33044	44558	50487	89644	46030	117220	1131
ALBA	5047	0	234	526	774	378	2638	9
ARAD	14808	18	3429	1638	2581	2311	3668	1
ARGES	18378	1	1439	3609	6960	2921	10444	79
BACAU	6226	1504	3149	2534	3026	2322	4543	0
BIHOR	6580	17	1604	165	523	1084	2	10
BISTRITA-NASAUD	10217	1715	644	947	1801	842	1193	2
BOTOSANI	8137	2	456	319	627	579	412	11
BRAILA	10618	1703	1	1734	1825	1127	4539	42
BRASOV	8279	1	479	1000	1004	821	4053	14
BUZAU	10549	703	527	1112	2766	2	2981	3
CALARASI	8583	350	1366	1589	130	144	979	0
CARAS-SEVERIN	5032	1796	2372	3667	1302	834	4857	13
CLUJ	7022	1023	2087	725	4034	1835	6778	73
CONSTANTA	12575	54	327	281	3637	325	181	20
COVASNA	10601	597	1494	1042	1173	1005	1474	141
DIMBOVITA	9436	437	1670	1138	2760	1945	2813	10
DOLJ	6827	711	5	1553	3260	1218	1670	44
GALATI	7545	1399	377	1086	3606	1059	3862	2
GIURGIU	9260	949	1237	1154	2203	696	2004	0
GORJ	6066	1685	1316	1886	1217	1177	3231	2
HARGHITA	7819	1243	688	620	1292	582	5255	3
HUNEDOARA	9710	56	177	528	2351	103	926	0
IALOMITA	8712	101	718	1474	1869	840	1395	11
IASI	14177	1538	1023	2116	2781	1867	3942	49
MARAMURES	10135	2282	1309	599	1804	1171	4254	2
MEHEDINTI	7292	1637	1925	759	1660	1521	1334	15
MURES	7368	1992	822	631	1322	914	1546	1
NEAMT	6649	261	331	1178	1891	1014	1427	1
OLT	8444	721	608	1573	2360	1262	2971	43
PRAHOVA	11480	53	422	656	1416	1033	2204	7
SALAJ	8572	418	639	1711	1287	1124	1927	4
SATU MARE	1892	1278	1548	808	1940	1304	3850	1
SIBIU	808	1222	1008	1804	1618	1530	1784	28
SUCEAVA	1427	1267	517	1156	4654	1885	4567	112
TELEORMAN	1111	138	1162	1253	3268	1010	2870	93
TIMIS	696	425	1052	1051	2193	831	1165	245
TULCEA	1032	1205	807	693	1518	627	2457	2
VASLUI	899	847	1016	488	2082	897	1617	0
VILCEA	455	764	1730	1800	1362	1295	739	0
VRANCEA	1470	928	1780	1389	2448	1710	4044	9
BUCURESTI	1666	2	964	470	2883	810	4516	29
ILFOV	96	1	99	25	436	75	108	0

**Stadiul preschimbării certificatelor de înmatriculare cu noul
certificat de înregistrare, la 31 August 2004**

Județul	Numar firme care ar trebui să solicite preschimbarea**		Firme care si-au facut preschimbarea pana la data de 31.08.2004		Firme care nu si-au facut preschimbarea pana la data de 30.08.2004	
	Număr	%	Nmar		Număr	%
0	1	2	3	4	5	6
Total ROMÂNIA	657160		336690	51,23	320470	48,77
<i>Alba</i>	8823		4491	50,9	4332	49,1
<i>Arad</i>	14936		7012	46,95	7924	53,05
<i>Arges</i>	16858		9169	54,39	7689	45,61
<i>Bacau</i>	20078		8956	44,61	11122	55,39
<i>Bihor</i>	19725		11423	57,91	8302	42,09
<i>Bistrița Năsăud</i>	8601		5045	58,66	3556	41,34
<i>Botoșani</i>	8326		3728	44,78	4598	55,22
<i>Brașov</i>	21449		14404	67,15	7045	32,85
<i>Brăila</i>	8520		5281	61,98	3239	38,02
<i>Buzău</i>	13026		6367	48,88	6659	51,12
<i>Caraș Severin</i>	9054		3832	42,32	5222	57,68
<i>Călărași</i>	7956		4088	51,38	3868	48,62
<i>Cluj</i>	26711		13959	52,26	12752	47,74
<i>Constanța</i>	24191		13514	55,86	10677	44,14
<i>Covasna</i>	6063		3860	63,66	2203	36,34
<i>Dâmbovița</i>	12643		5679	44,92	6964	55,08
<i>Dolj</i>	15685		8672	55,29	7013	44,71
<i>Galați</i>	15168		7740	51,03	7428	48,97
<i>Giurgiu</i>	4672		2926	62,63	1746	37,37
<i>Gorj</i>	7095		3717	52,39	3378	47,61
<i>Harghita</i>	7686		4306	56,02	3380	43,98
<i>Hunedoara</i>	15137		8262	54,58	6875	45,42
<i>Ialomița</i>	6598		2940	44,56	3658	55,44
<i>Iași</i>	21849		10235	46,84	11614	53,16
<i>Maramureș</i>	21085		12452	59,06	8633	40,94
<i>Mehedinți</i>	7769		3208	41,29	4561	58,71
<i>Mureș</i>	17793		8363	47	9430	53
<i>Neamț</i>	15334		6224	40,59	9110	59,41
<i>Olt</i>	10698		4954	46,31	5744	53,69
<i>Prahova</i>	22555		11934	52,91	10621	47,09
<i>Sălaj</i>	5169		3184	61,6	1985	38,4
<i>Satu Mare</i>	10872		5025	46,22	5847	53,78
<i>Sibiu</i>	11932		6770	56,74	5162	43,26
<i>Suceava</i>	21040		8567	40,72	12473	59,28
<i>Teleorman</i>	8953		4559	50,92	4394	49,08
<i>Timiș</i>	20243		11183	55,24	9060	44,76
<i>Tulcea</i>	8444		3318	39,29	5126	60,71
<i>Vaslui</i>	8311		3471	41,76	4840	58,24
<i>Vâlcea</i>	10886		5908	54,27	4978	45,73
<i>Vrancea</i>	7640		3939	51,56	3701	48,44
<i>București</i>	120557		60334	50,05	60223	49,95
<i>Ilfov</i>	7029		3691	52,51	3338	47,49

