



MINISTERUL JUSTIȚIEI

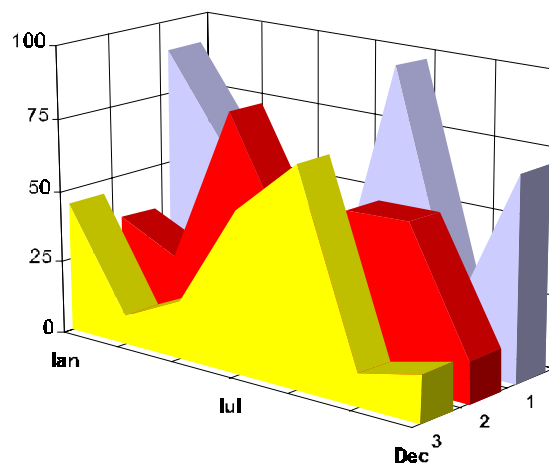
OFICIUL NAȚIONAL AL REGISTRULUI COMERȚULUI

București, Bd. Octavian Goga nr. 2, sector 3; Telefon: 320.60.13; Fax: 320.58.29; Website: www.onrc.ro; E-mail: onrc@onrc.ro

Operațiuni în Registrul Central al Comerțului

SINTEZA STATISTICĂ

A DATELOR DIN REGISTRUL CENTRAL AL COMERȚULUI
- la 31 Mai 2003 - date provizorii -



- Numărul 138 -

MINISTERUL JUSTIȚIEI

OFICIUL NAȚIONAL AL REGISTRULUI COMERȚULUI

- Operațiunile de înmatriculare a comercianților, de mențiuni și radieri se efectuează în temeiul Legii nr.26/1990, republicată, Legii nr 31/1990, republicată, OUG nr.76/2001 republicată și a Normelor metodologice nr.P/608/1998.
- Prezenta lucrare reflectă evoluția operațiunilor la Oficiul Registrului Comerțului de pe lângă Tribunalul București și la Oficiile Registrului Comerțului de pe lângă tribunalele județene.
- Informațiile din Registrul Central al Comerțului se referă la operațiunile pentru care legea prevede obligația de a fi înregistrate în registrele comerțului tinute de cele 42 de oficii ale registrului comerțului de pe lângă tribunale.

• **Reproducerea** conținutului acestei publicații, integrală sau parțială, în forma originală sau modificată, precum și stocarea într-un sistem de regăsire sau transmiterea sub orice formă și prin orice mijloace sunt interzise fără autorizarea scrisă a Ministerului Justiției – Oficiul Național al Registrului Comerțului.

• **Utilizarea** conținutului acestei publicații, cu titlu explicativ sau justificativ, în articole, studii, cărți este autorizată numai cu indicarea clară și precisă a sursei.

Tipărit: Iulie 2003

CUPRINS

	Pag	
1	Precizări	1
2	Prezentare generală	3
	Grafic nr. 1 – Structura pe ani a înmatriculărilor în registrele comerțului	3
	Grafic nr. 2 – Structura pe tipuri de comercianți a înmatriculărilor din perioada 1991-mai 2003	4
	Grafic nr. 3 – Structura pe tipuri de comercianți a înmatriculărilor din luna mai 2003	5
	Grafic nr. 4 – Structura pe tipuri de comercianți a capitalului investit în luna mai 2003	6
3	Tabele și reprezentări grafice statistice	8
3.1	Date pentru perioada decembrie 1990 – mai 2003	8
	Tabel nr.1 – Operațiuni efectuate pe categorii, în registrele comerțului, în perioada decembrie 1990 – mai 2003, pe total țară și județe, ponderi ale județelor în totalul pe țară	8
	Tabel nr.1.a – Operațiuni efectuate pe categorii, în registrele comerțului, în perioada decembrie 1990 – mai 2003, pe total țară și județe, ponderi ale categoriilor de operațiuni în totalul fiecărui județ	9
	Tabel nr.2 – Stadiul preschimbării certificatelor de înmatriculare cu noul certificat de înregistrare, la 31 mai 2003	10
	Tabel nr. 3 – Numărul și structura pe ani a înmatriculărilor în registrele comerțului, în perioada decembrie 1990 – mai 2003	11
	Tabel nr.4 – Numărul înmatriculărilor în registrele comerțului, pe județe și surse de proveniență a capitalului, în perioada decembrie 1990 – mai 2003	12
	Tabel nr. 5 – Numărul de înmatriculări în registrele comerțului, pe județe și categorii de comercianți, în perioada decembrie 1990 – mai 2003	13
	Tabel nr. 6 – Numărul de înmatriculări în registrele comerțului, pe domenii de activitate și categorii de comercianți, în perioada decembrie 1990 – mai 2003	14

3.2 Date pentru luna mai 2003	16
Tabel nr. 7 – Operațiuni efectuate în registrele comerțului, pe județe și categorii, în luna mai 2003	16
Tabel nr. 8 – Numărul de înmatriculări în registrele comerțului, pe județe și surse de proveniență a capitalului, în luna mai 2003	17
	Pag
Tabel nr. 9 – Numărul de înmatriculări în registrele comerțului, pe județe și categorii de comercianți, în luna mai 2003	18
Tabel nr. 10 – Numărul de înmatriculări în registrele comerțului, pe domenii de activitate și categorii de comercianți, în luna mai 2003	19
Tabel nr. 11 – Numărul societăților comerciale înmatriculate și valoarea capitalului social subscris, pe județe, în luna mai 2003	21
Tabel nr. 12– Numărul societăților comerciale înmatriculate și valoarea capitalului social subscris, pe forme juridice, în luna mai 2003	22
Grafic nr. 5 – Valoarea medie a capitalului social subscris pe societate comercială în luna mai 2003	22

Precizări

Oficiul Registrului Comerțului este constituit în temeiul Legii nr.26/1990, republicată și modificată prin OUG nr. 129/2002, funcționează ca instituție din decembrie 1990 și este structurat pe două niveluri:

- nivel național reprezentat de Oficiul Național al Registrului Comerțului organizat în subordinea Ministerului Justiției.
- nivel local reprezentat de cele 42 de oficii ale registrului comerțului de pe lângă tribunale, organizate în subordinea Oficiului Național al Registrului Comerțului.

Categoriile de comercianți care au obligația înscrierii în Registrul Comerțului sunt reprezentate de:

- persoanele fizice și asociațiile familiale care exercită în mod obișnuit acte de comerț, societățile comerciale, societățile și companiile naționale, regiile autonome și organizațiile cooperatiste.
- filialele care se înscriu ca societăți comerciale cu personalitate juridică având regimul juridic de înființare, funcționare și înmatriculare al formei juridice de societate comercială în care s-au constituit.

Termeni utilizați

- Înmatriculare – reprezintă înscrierea comerciantului în registrul comerțului care conferă acestuia calitatea de persoană juridică.
- Mențiuni – reprezintă înregistrarea modificărilor apărute în activitatea societății, ca de exemplu: schimbarea sediului, modificarea capitalului social, fuziunea, lichidarea, dizolvarea, etc.
- Radiere – reprezintă operația de ștergere a unei firme din registrul comerțului, marcând momentul pierderii personalității juridice ca urmare a dizolvării și lichidării acesteia.
- Preschimbare – reprezintă obligația comercianților, constituiți anterior datei intrării în vigoare a OUG nr.76/2001, republicată, de a solicita preschimbarea certificatului de înmatriculare și a certificatului de înregistrare fiscală cu noul certificat de înregistrare conținând codul unic de înregistrare atribuit.

Rata de preschimbare se calculează ca raport între numărul de preschimbări efectuate și numărul de societăți active care au obligația să efectueze preschimbarea.

- Firmă activă din punct de vedere juridic – firmă înscrisă în registrul comerțului care nu se află în nici una din stările ce ar duce la pierderea temporară sau definitivă a acestei calități (dizolvare, lichidare, radiere).
- Operațiuni efectuate în registrul comerțului reprezintă totalitatea înregistrărilor privind înmatriculări, mențiuni și radieri indiferent de natura activității, tipul de societate comercială și sursa de proveniență a capitalului social subscris (din țară sau din străinătate)

• Termeni utilizați în grafice și tabele

- **Număr societăți comerciale:** funcție de tabel, reprezintă: numărul de societăți comerciale constituite în perioada de referință, numărul de societăți comerciale radiate din registrul comerțului.
- **Valoarea capitalului social subscris:**
 - **total, exprimat în moneda națională:** valoarea capitalului social obținută prin însumarea valorilor subscrise (în numerar și în natură) în moneda națională (lei);
- **Regiuni de dezvoltare economică:**

<i>Nord-Est:</i>	Suceava, Botoșani, Neamț, Iași, Bacău, Vaslui.
<i>Sud-Est:</i>	Vrancea, Galați, Buzău, Brăila, Tulcea, Constanța.
<i>Sud-Muntenia:</i>	Argeș, Dâmbovița, Prahova, Teleorman, Giurgiu, Călărași, Ialomița.
<i>Sud-Vest Oltenia:</i>	Gorj, Vâlcea, Dolj, Mehedinți, Olt.
<i>Vest:</i>	Arad, Caraș-Severin, Hunedoara, Timiș.
<i>Nord-Vest:</i>	Bihor, Bistrița, Cluj, Satu Mare, Sălaj, Maramureș.
<i>Centru:</i>	Alba, Brașov, Covasna, Harghita, Mureș, Sibiu.
<i>București-Ilfov:</i>	București, Ilfov.

• **Cod CAEN** – Clasificarea Activităților din Economia Națională a fost aprobată prin HG nr 656/1997, modificată prin Ordinul nr. 601 al Președintelui Institutului Național de Statistică și este compatibilă cu clasificarea folosită pe plan internațional în raportările statistice și documentele oficiale. Activitățile sunt clasificate după principiul omogenității, pe secțiuni, diviziuni, grupe și clase.

Abrevieri utilizate

- PF – Persoană fizică autorizată
- AF – Asociație familială
- SNC – Societate în nume colectiv
- SCS – Societate în comandită simplă
- SA – Societate pe acțiuni
- SRL – Societate cu răspundere limitată
- RA – Regie autonomă
- OC – Organizație cooperatistă

Surse de informații

Sistemul informatic unitar al registrului comerțului este proiectat de Oficiul Național al Registrului Comerțului în conformitate cu prevederile actelor normative în vigoare, cu incidență în domeniu. Sursa de informații o constituie registrele comerțului, în sistem computerizat, ținute de oficiile registrului comerțului de pe lângă tribunale.

PREZENTARE GENERALĂ

Sinteza statistică “Operațiuni în Registrul Central al Comerțului” cuprinde rezultatele operațiunilor reflectate în Registrul Central al Comerțului până la finele lunii mai 2003, actualizat pe baza datelor transmise de oficiile registrului comerțului județene.

În această lucrare, pe baza datelor cu caracter provizoriu, se prezintă evoluția comunității de afaceri din România, indiferent de natura activității, de tipul de comercianți și sursa de proveniență a capitalului social subscris (din țară sau din străinătate), rezultată din operațiunile prevăzute de legislația în vigoare privind Registrul Comerțului, respectiv:

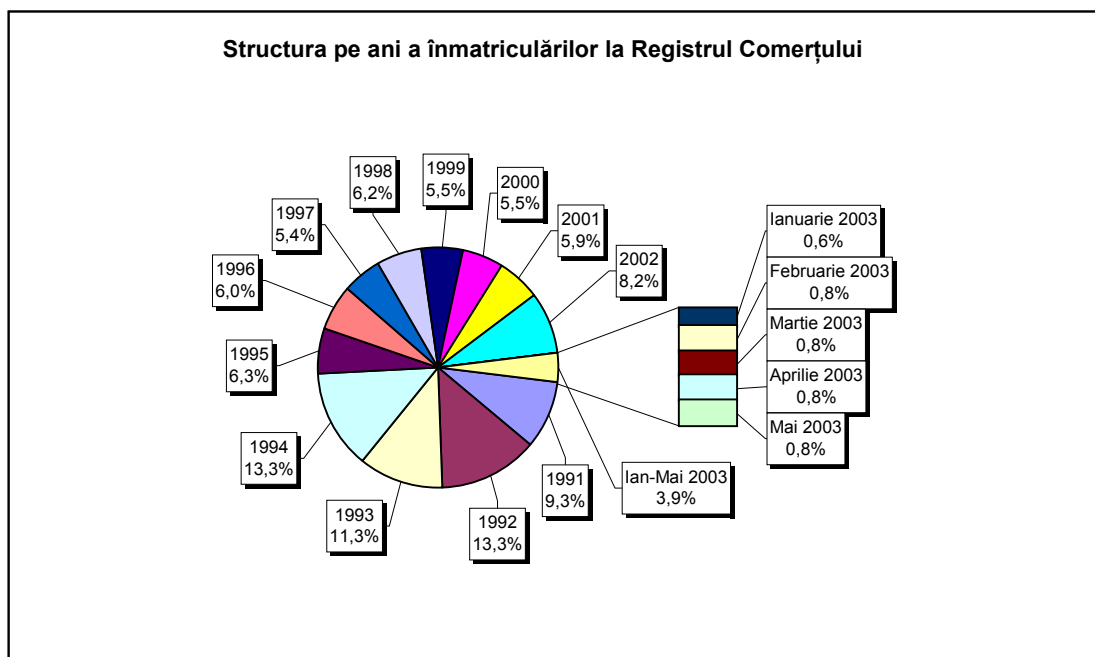
- înmatriculări de comercianți noi;
- mențiuni privind comercianții existenți;
- lichidări/dizolvări de comercianți;
- radieri de comercianți;
- preschimbări ale certificatelor de înmatriculare cu noul certificat de înregistrare.

Sinteza statistică nu prezintă, în mod distinct, operațiunile pentru societățile comerciale cu participare străină la capital, acestea fiind incluse în datele de ansamblu.

Datele cuprinse în prezenta lucrare permit evidențierea următoarelor aspecte principale :

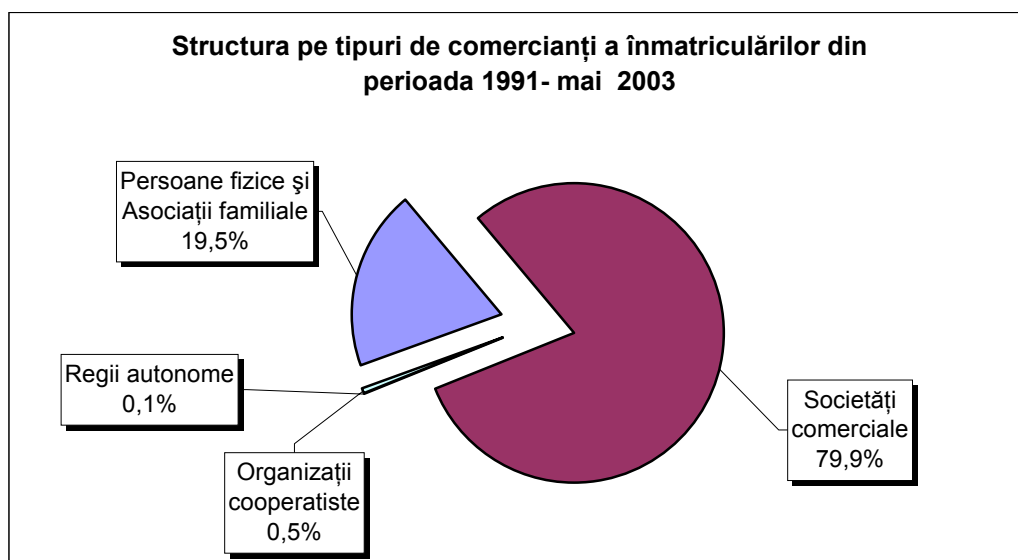
- În perioada decembrie 1990-mai 2003:
 - ✓ Numărul total de operațiuni efectuate în registrele comerțului a fost de 3.175.642, având următoarea structură : 32,6% înmatriculări, 61,5% mențiuni și 5,9% radieri (Tabel nr 1.a).
 - ✓ Structura pe ani a numărului de înmatriculări în registrele comerțului, redată în graficul de mai jos, scoate în evidență faptul că circa 55% din totalul înmatriculărilor s-au concentrat în perioada decembrie 1990 – 1995 (Tabel nr 3).

Grafic nr. 1



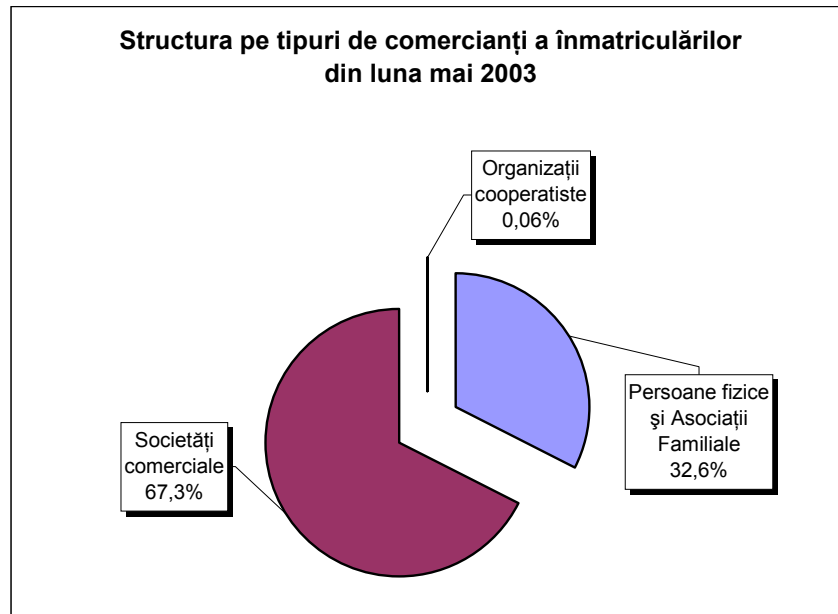
- ✓ În ceea ce privește sursa de proveniență a capitalului social, pentru aceeași perioadă, din totalul de 1.036.169 înmatriculări, 1.024.129 (98,84%) comercianți sunt cu capital privat, 3.547 (0,34%) cu capital majoritar de stat, iar restul de 8.493 (0,82%) cu capital mixt (stat + privat).
- ✓ Structura pe categorii de comercianți, înmatriculați în aceeași perioadă, este următoarea: 201.893 de persoane fizice și asociații familiale, 827.706 societăți comerciale, 1.263 regii autonome și 5.307 organizații cooperatiste (Tabel nr 5).

Grafic nr. 2



- ✓ În perioada ianuarie-mai 2003 au fost înmatriculați 40.627 comercianți noi, care reprezintă 3,9% din totalul general al înmatriculărilor din perioada decembrie 1990-mai 2003.
- În luna mai a anului 2003:
 - ✓ S-a înregistrat un număr total de 36.451 operațiuni, din care 8.427 înmatriculări (23,12% din total), 26.961 mențiuni (73,97% din total) și 1.063 radieri (2,92% din total). Cele mai multe operațiuni de înmatriculare în luna mai 2003 au avut loc în Municipiul București, cu un număr de 1.370 înmatriculări de noi comercianți (17,3% din total operațiuni). Numărul de mențiuni, la Oficiul Registrului Comerțului București, în luna mai 2003, a fost de 6.491 (82,1% din total operațiuni) (Tabel nr 7).
 - ✓ Structura pe categorii de comercianți, înmatriculați în luna mai, este următoarea: 2.748 (32,6%) comercianți persoane fizice și asociații familiale, 5.674 (67,3%) societăți comerciale și 5 organizații cooperatiste.(Tabel nr 9).

Grafic nr. 3



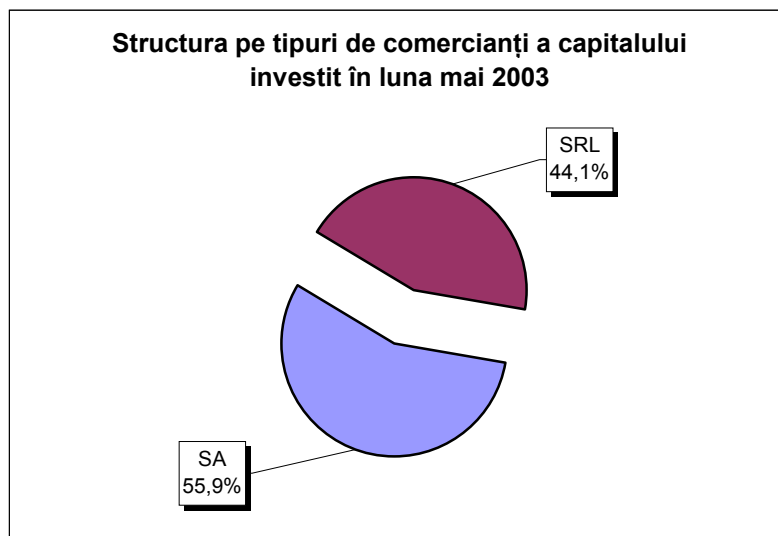
În ceea ce privește sursa de proveniență a capitalului social, din totalul de 8.427 înmatriculări, 8.422 comercianți sunt cu capital privat, 1 comerciant cu capital de stat și 4 comercianți cu capital mixt (Tabel nr 8).

- ✓ Referitor la numărul de societăți comerciale înmatriculate și valoarea capitalului social subscris, pe forme juridice, 5.587 din numărul total de înmatriculări de societăți comerciale sunt SRL, cu o valoare a capitalului social subscris de 351,5 miliarde lei (44,1% din total capital social subscris la societățile comerciale), iar 77 sunt SA, cu o valoare a capitalului social subscris de 445,8 miliarde lei, reprezentând 55,9% din capitalul social total subscris la societățile comerciale (Tabel nr 12).

Valoarea capitalului social subscris, aferent celor 5.674 societăți comerciale înmatriculate, este de 797,3 miliarde lei, cu o valoare medie pe societate de 141,4 mil lei.

Valorile totale cele mai mari ale capitalului social subscris sunt consemnate la județul Ilfov, cu 233,9 mld lei, la județul Prahova, cu 184,7 mld lei, și la Municipiul București, cu 152,3 mld lei. Valoarea medie a capitalului social subscris pe o societate, în luna mai, variază foarte mult în funcție de județ, de la 2,0 milioane lei în județul Covasna, la 1248,2 mil lei în județul Prahova (Tabel nr 11).

Grafic nr. 4



Notă: Celelalte tipuri de comercianți însumate, reprezintă sub 0,01% din total.

- Locul ocupat de înmatriculări în totalul operațiunilor efectuate în registrele comerțului, pune în evidență o tendință de deplasare spre operațiunile de mențiuni. Astfel, în timp ce în anul 1994, numărul de înmatriculări a reprezentat 64% din total operațiuni, în anul 2001, înmatriculările au avut o pondere de 17% din total operațiuni, iar în luna mai 2003 ponderea a fost de 23,12%.

Dinamica în creștere a operațiunilor de mențiuni reflectă concomitent:

- ✓ modificări generate de funcționarea societăților comerciale, respectiv de acționariat, schimbare a sediului social, și/sau a domeniului de activitate, etc.
 - ✓ investirea de capital în societățile existente, inclusiv din profitul realizat, precum și prin cesiuni de părți sociale/acțiuni, sau diminuări de capital, etc.
 - ✓ creșterea numărului de înregistrări din oficiu decurgând din aplicarea Legii nr 64/1995 republicată privind procedura reorganizării judiciare și a falimentului și a Legii nr 314/2001 privind reglementarea situației unor societăți comerciale.
- Numărul preschimbărilor de certificate de înmatriculare cu noul certificat de înregistrare prezintă variații semnificative de la un județ la altul. Până la 31 mai 2003, cele mai ridicate rate ale preschimbărilor s-au înregistrat în județele: Brașov 62,1%, Brăila 54,5%, Covasna 53,3% și Cluj 52,1%. Pe total țară, rata medie de preschimbare a fost de 41,8% (Tabel nr 2).

- Numărul de radieri efectuate în perioada decembrie 1990 - mai 2003 variază foarte mult în funcție de județ. Cel mai mare număr de radieri s-a efectuat în Municipiul București (63.454, respectiv 30,8% din numărul total de înmatriculări). Urmează județele Constanța (12.299 și 27,7%) și Timiș (8.349și 24,9%).

Datele și aspectele cuprinse în această prezentare generală relevă activitatea de amploare desfășurată la oficiile registrului comerțului, menită să asigure legalitatea și ordinea în funcționarea tuturor categoriilor de comercianți care au obligația legală să ceară înmatricularea în registrul comerțului înainte de începerea comerțului, iar în cursul exercitării și la încetarea acestuia să solicite înscrierea mențiunilor privind actele și faptele a căror înregistrare este prevăzută de dispozițiile legale.

Ministerul Justiției
Oficiul Național al Registrului Comerțului

Director General ONRC,
Alina Anca BALACIU

Tabel nr. 1

**Operațiuni efectuate pe categorii, în Registrul Comerțului,
în perioada Decembrie 1990 - Mai 2003, pe total țară și județe,
- ponderi ale județelor în totalul pe țară -**

Județul	Total operațiuni efectuate		din care:									
			Înmatriculări		Mențiuni		din care:				Radieri	
							de lichidare, dizolvare		*) cf. L314/2001			
Nr.	%	Nr.	%	Nr.	%	Nr.	%	Nr.	%	Nr.	%	
0	1	2	3	4	5	6	7	8	9	10	11	12
Total ROMÂNIA	3175642	100,0	1036169	100,0	1951681	100,0	184752	100,0	175813	100,0	187792	100,0
ALBA	39028	1,2	14730	1,4	23693	1,2	3956	2,1	3596	2,0	605	0,3
ARAD	69920	2,2	23335	2,3	42396	2,2	3300	1,8	2974	1,7	4189	2,2
ARGES	68237	2,1	25979	2,5	41308	2,1	4147	2,2	4120	2,3	950	0,5
BACAU	60548	1,9	27113	2,6	32095	1,6	6284	3,4	5278	3,0	1340	0,7
BIHOR	85985	2,7	30165	2,9	54507	2,8	4814	2,6	4599	2,6	1313	0,7
BISTRITA-NASAUD	35924	1,1	12748	1,2	21108	1,1	1211	0,7	1120	0,6	2068	1,1
BOTOSANI	28066	0,9	11985	1,2	14449	0,7	1639	0,9	1563	0,9	1632	0,9
BRASOV	107298	3,4	32154	3,1	69379	3,6	5020	2,7	4893	2,8	5765	3,1
BRAILA	45614	1,4	14284	1,4	30900	1,6	4592	2,5	4509	2,6	430	0,2
BUZAU	60013	1,9	19318	1,9	37602	1,9	2250	1,2	2109	1,2	3093	1,6
CARAS-SEVERIN	37483	1,2	13210	1,3	21440	1,1	1943	1,1	1922	1,1	2833	1,5
CALARASI	28993	0,9	11276	1,1	15924	0,8	70	0,0			1793	1,0
CLUJ	116291	3,7	44137	4,3	70354	3,6	8268	4,5	8113	4,6	1800	1,0
CONSTANTA	137234	4,3	44468	4,3	80467	4,1	11487	6,2	10621	6,0	12299	6,5
COVASNA	28133	0,9	8854	0,9	17731	0,9	1185	0,6	1175	0,7	1548	0,8
DAMBOVITA	50384	1,6	20685	2,0	25034	1,3	3026	1,6	2951	1,7	4665	2,5
DOLJ	77143	2,4	27439	2,6	42956	2,2	5871	3,2	5635	3,2	6748	3,6
GALATI	91045	2,9	25603	2,5	58845	3,0	5450	2,9	5346	3,0	6597	3,5
GIURGIU	21335	0,7	8486	0,8	10506	0,5	28	0,0			2343	1,2
GORJ	41894	1,3	12828	1,2	25917	1,3	2717	1,5	2667	1,5	3149	1,7
HARGHITA	33623	1,1	12310	1,2	20883	1,1	68	0,0			430	0,2
HUNEDOARA	55298	1,7	21730	2,1	29951	1,5	3054	1,7	2944	1,7	3617	1,9
IALOMITA	31777	1,0	10610	1,0	18985	1,0	1675	0,9	1587	0,9	2182	1,2
IASI	108878	3,4	30632	3,0	74215	3,8	4717	2,6	4227	2,4	4031	2,1
MARAMURES	73583	2,3	28410	2,7	42064	2,2	3082	1,7	2924	1,7	3109	1,7
MEHEDINTI	33853	1,1	12684	1,2	17561	0,9	3138	1,7	3085	1,8	3608	1,9
MURES	65552	2,1	26057	2,5	38616	2,0	3063	1,7	2944	1,7	879	0,5
NEAMT	55986	1,8	22291	2,2	30195	1,5	2748	1,5	2435	1,4	3500	1,9
OLT	42507	1,3	16013	1,5	23401	1,2	2096	1,1	2033	1,2	3093	1,6
PRAHOVA	118565	3,7	33556	3,2	78767	4,0	4194	2,3	3935	2,2	6242	3,3
SALAJ	20005	0,6	8220	0,8	10775	0,6	717	0,4	683	0,4	1010	0,5
SATU MARE	49754	1,6	16823	1,6	29497	1,5	2927	1,6	2918	1,7	3434	1,8
SIBIU	72229	2,3	18238	1,8	50826	2,6	2598	1,4	2584	1,5	3165	1,7
SUCEAVA	72453	2,3	28502	2,8	40348	2,1	2418	1,3	2387	1,4	3603	1,9
TELEORMAN	38472	1,2	12519	1,2	25519	1,3	1547	0,8	1508	0,9	434	0,2
TIMIS	133985	4,2	33555	3,2	92081	4,7	7531	4,1	7273	4,1	8349	4,4
TULCEA	32111	1,0	11653	1,1	18819	1,0	1178	0,6	1003	0,6	1639	0,9
VASLUI	35651	1,1	13130	1,3	21007	1,1	1588	0,9	1386	0,8	1514	0,8
VALCEA	51004	1,6	17370	1,7	31015	1,6	2052	1,1	1888	1,1	2619	1,4
VRANCEA	34859	1,1	12523	1,2	21704	1,1	1691	0,9	1593	0,9	632	0,3
MUN. BUCURESTI	755367	23,8	206304	19,9	485609	24,9	53523	29,0	51406	29,2	63454	33,8
ILFOV	29562	0,9	14242	1,4	13232	0,7	1889	1,0	1879	1,1	2088	1,1

*) ca urmare a efectului Legii nr. 314/2001, art.1 și art. 6

*** Sub 0,01%

Tabel nr. 1.a

**Operațiuni efectuate pe categorii, în Registrul Comerțului,
în perioada Decembrie 1990 - Mai 2003, pe total țară și județe,
- ponderi ale categoriilor de operațiuni în totalul fiecărui județ -**

Județul	Total operațiuni efectuate		din care:									
			Înmatriculări		Mențiuni		din care:				Radieri	
							de lichidare, dizolvare		din care:			
							Nr.	%	Nr.	%		
0	1	2	3	4	5	6	7	8	9	10	11	12
Total ROMÂNIA	3175642	100,0	1036169	32,6	1951681	61,5	184752	5,8	175813	5,5	187792	5,9
ALBA	39028	100,0	14730	37,7	23693	60,7	3956	10,1	3596	9,2	605	1,6
ARAD	69920	100,0	23335	33,4	42396	60,6	3300	4,7	2974	4,3	4189	6,0
ARGES	68237	100,0	25979	38,1	41308	60,5	4147	6,1	4120	6,0	950	1,4
BACAU	60548	100,0	27113	44,8	32095	53,0	6284	10,4	5278	8,7	1340	2,2
BIHOR	85985	100,0	30165	35,1	54507	63,4	4814	5,6	4599	5,3	1313	1,5
BISTRITA-NASAUD	35924	100,0	12748	35,5	21108	58,8	1211	3,4	1120	3,1	2068	5,8
BOTOSANI	28066	100,0	11985	42,7	14449	51,5	1639	5,8	1563	5,6	1632	5,8
BRASOV	107298	100,0	32154	30,0	69379	64,7	5020	4,7	4893	4,6	5765	5,4
BRAILA	45614	100,0	14284	31,3	30900	67,7	4592	10,1	4509	9,9	430	0,9
BUZAU	60013	100,0	19318	32,2	37602	62,7	2250	3,7	2109	3,5	3093	5,2
CARAS-SEVERIN	37483	100,0	13210	35,2	21440	57,2	1943	5,2	1922	5,1	2833	7,6
CALARASI	28993	100,0	11276	38,9	15924	54,9	70	0,2			1793	6,2
CLUJ	116291	100,0	44137	38,0	70354	60,5	8268	7,1	8113	7,0	1800	1,5
CONSTANTA	137234	100,0	44468	32,4	80467	58,6	11487	8,4	10621	7,7	12299	9,0
COVASNA	28133	100,0	8854	31,5	17731	63,0	1185	4,2	1175	4,2	1548	5,5
DAMBOVITA	50384	100,0	20685	41,1	25034	49,7	3026	6,0	2951	5,9	4665	9,3
DOLJ	77143	100,0	27439	35,6	42956	55,7	5871	7,6	5635	7,3	6748	8,7
GALATI	91045	100,0	25603	28,1	58845	64,6	5450	6,0	5346	5,9	6597	7,2
GIURGIU	21335	100,0	8486	39,8	10506	49,2	28	0,1			2343	11,0
GORJ	41894	100,0	12828	30,6	25917	61,9	2717	6,5	2667	6,4	3149	7,5
HARGHITA	33623	100,0	12310	36,6	20883	62,1	68	0,2			430	1,3
HUNEDOARA	55298	100,0	21730	39,3	29951	54,2	3054	5,5	2944	5,3	3617	6,5
IALOMITA	31777	100,0	10610	33,4	18985	59,7	1675	5,3	1587	5,0	2182	6,9
IASI	108878	100,0	30632	28,1	74215	68,2	4717	4,3	4227	3,9	4031	3,7
MARAMURES	73583	100,0	28410	38,6	42064	57,2	3082	4,2	2924	4,0	3109	4,2
MEHEDINTI	33853	100,0	12684	37,5	17561	51,9	3138	9,3	3085	9,1	3608	10,7
MURES	65552	100,0	26057	39,8	38616	58,9	3063	4,7	2944	4,5	879	1,3
NEAMT	55986	100,0	22291	39,8	30195	53,9	2748	4,9	2435	4,3	3500	6,3
OLT	42507	100,0	16013	37,7	23401	55,1	2096	4,9	2033	4,8	3093	7,3
PRAHOVA	118565	100,0	33556	28,3	78767	66,4	4194	3,5	3935	3,3	6242	5,3
SALAJ	20005	100,0	8220	41,1	10775	53,9	717	3,6	683	3,4	1010	5,0
SATU MARE	49754	100,0	16823	33,8	29497	59,3	2927	5,9	2918	5,9	3434	6,9
SIBIU	72229	100,0	18238	25,3	50826	70,4	2598	3,6	2584	3,6	3165	4,4
SUCEAVA	72453	100,0	28502	39,3	40348	55,7	2418	3,3	2387	3,3	3603	5,0
TELEORMAN	38472	100,0	12519	32,5	25519	66,3	1547	4,0	1508	3,9	434	1,1
TIMIS	133985	100,0	33555	25,0	92081	68,7	7531	5,6	7273	5,4	8349	6,2
TULCEA	32111	100,0	11653	36,3	18819	58,6	1178	3,7	1003	3,1	1639	5,1
VASLUI	35651	100,0	13130	36,8	21007	58,9	1588	4,5	1386	3,9	1514	4,2
VALCEA	51004	100,0	17370	34,1	31015	60,8	2052	4,0	1888	3,7	2619	5,1
VRANCEA	34859	100,0	12523	35,9	21704	62,3	1691	4,9	1593	4,6	632	1,8
MUN. BUCURESTI	755367	100,0	206304	27,3	485609	64,3	53523	7,1	51406	6,8	63454	8,4
ILFOV	29562	100,0	14242	48,2	13232	44,8	1889	6,4	1879	6,4	2088	7,1

*) ca urmare a efectului Legii nr. 314/2001, art.1 și art. 6

*** Sub 0,01%

Tabel nr. 2

**Stadiul preschimbării certificatelor de înmatriculare cu noul
certificat de înregistrare, la 31 Mai 2003**

Județul	Comercianți care trebuie să solicite preschimbarea		Comercianți care au efectuat preschimbarea		Rata de preschimbare (3/1)
	Număr	%	Număr	%	%
0	1	2	3	4	5
Total ROMÂNIA	649538	100,0	271536	100,0	41,8
ALBA	9123	1,4	3610	1,3	39,6
ARAD	15402	2,4	4740	1,7	30,8
ARGES	17444	2,7	7981	2,9	45,8
BACAU	19122	2,9	6489	2,4	33,9
BIHOR	18809	2,9	7955	2,9	42,3
BISTRITA-NASAUD	9043	1,4	3549	1,3	39,2
BOTOSANI	8459	1,3	3104	1,1	36,7
BRASOV	17310	2,7	10744	4,0	62,1
BRAILA	8816	1,4	4803	1,8	54,5
BUZAU	13134	2,0	5553	2,0	42,3
CARAS-SEVERIN	8057	1,2	3315	1,2	41,1
CALARASI	7915	1,2	2360	0,9	29,8
CLUJ	21625	3,3	11269	4,2	52,1
CONSTANTA	23142	3,6	11712	4,3	50,6
COVASNA	6400	1,0	3409	1,3	53,3
DAMBOVITA	13383	2,1	4596	1,7	34,3
DOLJ	17009	2,6	6685	2,5	39,3
GALATI	14929	2,3	6727	2,5	45,1
GIURGIU	4723	0,7	1898	0,7	40,2
GORJ	7388	1,1	2926	1,1	39,6
HARGHITA	8017	1,2	3188	1,2	39,8
HUNEDOARA	15330	2,4	4941	1,8	32,2
IALOMITA	6790	1,0	2553	0,9	37,6
IASI	22365	3,4	8988	3,3	40,2
MARAMURES	21509	3,3	8513	3,1	39,6
MEHEDINTI	7769	1,2	2415	0,9	31,1
MURES	18102	2,8	6846	2,5	37,8
NEAMT	15155	2,3	5110	1,9	33,7
OLT	11050	1,7	4487	1,7	40,6
PRAHOVA	21987	3,4	10084	3,7	45,9
SALAJ	5430	0,8	2341	0,9	43,1
SATU MARE	11157	1,7	3820	1,4	34,2
SIBIU	12203	1,9	5925	2,2	48,6
SUCEAVA	21144	3,3	6498	2,4	30,7
TELEORMAN	9105	1,4	3860	1,4	42,4
TIMIS	20068	3,1	8786	3,2	43,8
TULCEA	8177	1,3	2929	1,1	35,8
VASLUI	9177	1,4	3398	1,3	37,0
VALCEA	10874	1,7	5044	1,9	46,4
VRANCEA	7321	1,1	3177	1,2	43,4
MUN. BUCURESTI	118019	18,2	52108	19,2	44,2
ILFOV	7556	1,2	3100	1,1	41,0

Notă: Valorile coloanei 1 sunt determinate conform notei metodologice

*** Sub 0,01%

Tabel nr.3

**Numărul și structura pe ani a înmatriculărilor la Registrul Comerțului,
în perioada Decembrie 1990 - Mai 2003**

Perioada (anul, luna)	Număr înmatriculări Nr.	Structura	
		%	
0	1	2	3
Total la 31 Mai 2003,	1036169	100,00	
din care:			
Anul 1990	81	0,01	
Anul 1991	95840	9,25	
Anul 1992	137456	13,27	
Anul 1993	117078	11,30	
Anul 1994	137445	13,26	
Anul 1995	65479	6,32	
Anul 1996	62089	5,99	
Anul 1997	55663	5,37	
Anul 1998	63878	6,16	
Anul 1999	57197	5,52	
Anul 2000	57291	5,53	
Anul 2001	61265	5,91	
Anul 2002	84780	8,18	
Anul 2003 (1.I - 31.XII),	40627	3,92	100,0
din care:			
- ianuarie	6706		16,5
- februarie	8659		21,3
- martie	8168		20,1
- aprilie	8667		21,3
- mai	8427		20,7

Notă: Coloana 2 reprezintă structura anuală a înmatriculărilor; coloana 3 reprezintă structura pe luni în anul curent.

*** Sub 0,01%

Tabel nr. 4

**Numărul înmatriculărilor la Registrul Comerțului, pe județe și
surse de proveniență a capitalului,
în perioada Decembrie 1990 - Mai 2003**

Județul	Total		din care:						Ierarhia în funcție de: *
			Capital privat			Capital majoritar de stat		Capital mixt (stat+privat)	
			din care:			din care:		Societăți comerciale	
			PF+AF	Societăți comerciale	OC	RA	Societăți comerciale	Societăți comerciale	
Nr.	%	Nr.	Nr.	Nr.	Nr.	Nr.	Nr.		
0	1	2	3	4	5	6	7	8	9
Total ROMÂNIA	1036169	100,0	201893	816929	5307	1263	2284	8493	X
ALBA	14730	1,4	3583	10767	141	31	38	170	25
ARAD	23336	2,3	7878	14905	155	26	40	332	16
ARGES	25979	2,5	6809	18793	168	29	29	151	14
BACAU	27113	2,6	8550	18108	158	32	42	223	12
BIHOR	30165	2,9	3109	26513	144	31	62	306	8
BISTRITA-NASAUD	12748	1,2	4042	8452	98	18	29	109	31
BOTOSANI	11985	1,2	4057	7497	121	21	170	119	36
BRASOV	32154	3,1	4650	27110	114	36	80	164	6
BRAILA	14284	1,4	2009	11946	95	26	43	165	26
BUZAU	19318	1,9	3789	15190	142	25	42	130	20
CARAS-SEVERIN	13210	1,3	4526	8349	102	33	65	135	28
CALARASI	11276	1,1	2748	8258	86	16	75	93	38
CLUJ	44137	4,3	6947	36690	150	49	40	261	3
CONSTANTA	44468	4,3	5266	38373	202	48	45	534	2
COVASNA	8854	0,9	2071	6552	67	23	32	109	40
DAMBOVITA	20685	2,0	9560	10737	134	28	75	151	19
DOLJ	27439	2,6	2953	24031	161	39	54	201	11
GALATI	25603	2,5	3444	21803	134	28	51	143	15
GIURGIU	8486	0,8	1067	7100	80	20	109	110	41
GORJ	12828	1,2	1686	10729	184	50	79	100	30
HARGHITA	12310	1,2	2367	9577	85	23	30	228	35
HUNEDOARA	21730	2,1	4889	16353	81	37	90	280	18
IALOMITA	10610	1,0	3736	6651	73	15	46	89	39
IASI	30632	3,0	6884	23169	136	32	68	343	7
MARAMURES	28410	2,7	11659	16438	119	34	39	121	10
MEHEDINTI	12684	1,2	2946	9514	82	18	26	98	32
MURES	26057	2,5	8954	16721	154	28	33	167	13
NEAMT	22291	2,2	6682	15234	153	28	29	165	17
OLT	16013	1,5	5939	9703	161	26	61	123	24
PRAHOVA	33556	3,2	7526	25481	177	49	62	261	4
SALAJ	8220	0,8	2225	5782	107	18	27	61	42
SATU MARE	16823	1,6	4033	12510	88	18	40	134	23
SIBIU	18238	1,8	2319	15513	115	26	108	157	21
SUCEAVA	28502	2,8	13188	14804	201	28	61	220	9
TELEORMAN	12519	1,2	3561	8572	151	21	37	177	34
TIMIS	33555	3,2	2249	30718	140	36	68	344	5
TULCEA	11653	1,1	3108	8207	66	18	42	212	37
VASLUI	13130	1,3	5944	6885	109	16	41	135	29
VALCEA	17370	1,7	5822	11192	168	39	37	112	22
VRANCEA	12523	1,2	2521	9743	103	16	27	113	33
MUN. BUCURESTI	206303	19,9	5282	199575	138	108	100	1100	1
ILFOV	14242	1,4	1315	12684	64	20	12	147	27

*) numărul total al comercianților (col 1)

*** Sub 0,01%

**Numărul de înmatriculări la Registrul Comerțului,
pe județe și categorii de comercianți,
în perioada Decembrie 1990 - Mai 2003**

Județul	Total		din care:						RA	OC
			PF+AF	societăți comerciale: 827706						
				SNC	SCS	SRL	SA			
				Nr.	Nr.	Nr.	Nr.			
Nr.	%	Nr.	Nr.	Nr.	Nr.	Nr.	Nr.			
0	1	2	3	4	5	6	7	8	9	
Total ROMÂNIA	1036169	100,0	201893	32548	1527	764743	28883	1263	5307	
ALBA	14730	1,4	3583	888	11	9561	515	31	141	
ARAD	23335	2,3	7878	48	5	14603	619	26	155	
ARGES	25979	2,5	6809	107	13	18110	743	29	168	
BACAU	27113	2,6	8550	1299	4	16413	656	32	158	
BIHOR	30165	2,9	3109	125	47	25868	841	31	144	
BISTRITA-NASAUD	12748	1,2	4042	146	20	8044	380	18	98	
BOTOSANI	11985	1,2	4057	468	1	6894	423	21	121	
BRASOV	32154	3,1	4650	239	19	26370	726	36	114	
BRAILA	14284	1,4	2009	376	12	11285	481	26	95	
BUZAU	19318	1,9	3789	3745	46	11052	519	25	142	
CARAS-SEVERIN	13210	1,3	4526	113	6	7994	436	33	102	
CALARASI	11276	1,1	2748	609	3	7487	327	16	86	
CLUJ	44137	4,3	6947	2105	18	33800	1068	49	150	
CONSTANTA	44468	4,3	5266	311	23	37269	1349	48	202	
COVASNA	8854	0,9	2071	147	3	6266	277	23	67	
DAMBOVITA	20685	2,0	9560	59	8	10452	444	28	134	
DOLJ	27439	2,6	2953	1557	8	21927	794	39	161	
GALATI	25603	2,5	3444	1574	6	19680	737	28	134	
GIURGIU	8486	0,8	1067	35	8	6969	307	20	80	
GORJ	12828	1,2	1686	28	1	10440	439	50	184	
HARGHITA	12310	1,2	2367	62	6	9315	452	23	85	
HUNEDOARA	21730	2,1	4889	1165	98	14867	593	37	81	
IALOMITA	10610	1,0	3736	266	11	6195	314	15	73	
IASI	30632	3,0	6884	505	111	22055	907	32	136	
MARAMURES	28410	2,7	11659	1924	23	14114	537	34	119	
MEHEDINTI	12684	1,2	2946	427	3	8915	293	18	82	
MURES	26057	2,5	8954	37	34	16244	606	28	154	
NEAMT	22291	2,2	6682	3292	30	11488	618	28	153	
OLT	16013	1,5	5939	1611	1	7814	461	26	161	
PRAHOVA	33556	3,2	7526	3113	12	21889	790	49	177	
SALAJ	8220	0,8	2225	600	4	5000	266	18	107	
SATU MARE	16823	1,6	4033	283	4	11964	433	18	88	
SIBIU	18238	1,8	2319	772	43	14375	588	26	115	
SUCEAVA	28502	2,8	13188	438	8	14108	531	28	201	
TELEORMAN	12519	1,2	3561	271	399	7727	389	21	151	
TIMIS	33555	3,2	2249	573	22	29392	1143	36	140	
TULCEA	11653	1,1	3108	1360	112	6536	453	18	66	
VASLUI	13130	1,3	5944	90	11	6578	382	16	109	
VALCEA	17370	1,7	5822	362	5	10546	428	39	168	
VRANCEA	12523	1,2	2521	356	9	9096	422	16	103	
MUN. BUCURESTI	206304	19,9	5282	1016	292	193736	5731	108	138	
ILFOV	14242	1,4	1315	46	27	12305	465	20	64	

**Numărul de înmatriculări la Registrul Comerțului,
pe domenii de activitate* și categorii de comercianți,
în perioada Decembrie 1990 - Mai 2003**

Diviziune CAEN	Domeniul de activitate	Total		din care:						
				PF+AF	societăți comerciale: 827706				RA	OC
					SNC	SCS	SRL	SA		
					Număr	Număr	Număr	Număr		
0	1	2	3	4	5	6	7	8	9	10
	Total ROMÂNIA	1036169	100,0	201893	32548	1527	764743	28883	1263	5307
1	Agricultura și servicii auxiliare	42742	4,1	3719	2023	44	33100	3702	37	117
2	Silvicultură, exploatare forestieră și economia vînatului	5560	0,5	604	152	3	4533	214	46	8
5	Pescuitul și piscicultura	1169	0,1	392	17	3	705	52		
10	Extracția și prepararea cărbunelui	62	0,0	1			45	12	4	
11	Extracția petrolului și gazelor naturale (exclusiv prospecțiunile)	259	0,0	2	1		106	104	46	
12	Extracția și prepararea minereurilor radioactive	133	0,0	32			95	6		
13	Extracția și prepararea minereurilor metalifere	507	0,0	162			284	53	8	
14	Alte activități extractive	1023	0,1	83	9	1	776	151	2	1
15	Industria alimentară și a băuturilor	62493	6,0	8388	3260	149	48670	1773	5	248
16	Industria tutunului	273	0,0	47			195	30	1	
17	Industria textilă și a produselor textile	9875	1,0	1659	556	16	7103	397		144
18	Industria confecțiilor de îmbrăcăminte	16241	1,6	2906	874	37	11779	341	1	303
19	Industria pielăriei și încălțămintei	4063	0,4	565	112	6	3211	117	1	51
20	Industria de prelucrare a lemnului (exclusiv producția de mobilă)	15707	1,5	3404	574	28	11185	465	9	42
21	Industria celulozei, hîrtiei și cartonului	1298	0,1	62	21	1	1107	94		13
22	Edituri, poligrafie și reproducerea înregistrărilor pe suport	8705	0,8	581	317	21	7386	377	13	10
23	Industria de prelucrare a țîțeiului, cocsificarea cărbunelui și tratarea combustibililor nucleari	219	0,0	21			164	32	2	
24	Industria chimică și a fibrelor sintetice și artificiale	3215	0,3	86	89	1	2665	362	6	6
25	Industria de prelucrare a cauciucului și a maselor plastice	4552	0,4	397	313	7	3560	250		24
26	Industria altor produse din minerale nemetalice	5219	0,5	841	212	6	3788	354	5	13
27	Industria metalurgică	2188	0,2	137	39	3	1803	196	3	7
28	Industria construcțiilor metalice și a produselor din metal (exclusiv mașini, utilaje și instalații)	10100	1,0	1174	361	22	7794	676	11	62
29	Industria de mașini și echipamente	3001	0,3	50	44	7	2482	394	19	5
30	Industria de mijloace ale tehnicii de calcul și de birou	1551	0,1	11	25	3	1432	80		
31	Industria de mașini și aparate electrice	1519	0,1	78	44	4	1250	137		6
32	Industria de echipamente, aparate de radio, televiziune și comunicații	688	0,1	18	14	3	582	70		1
33	Industria de aparatură și instrumente medicale, de precizie, optice și ceasornicărie	1479	0,1	201	16	2	1169	87		4
34	Industria mijloacelor de transport rutier	721	0,1	17	31	3	553	115		2
35	Industria altor mijloace de transport	1358	0,1	170	86	7	906	114	73	2
36	Producția de mobilier și alte activități industriale n.c.a.	9915	1,0	2067	284	15	7076	311	5	157
37	Recuperarea deșeurilor și resturilor de materiale reciclabile	3216	0,3	275	51	5	2722	162		1
40	Producția, transportul și distribuția de energie electrică și termică, gaze și apă caldă	2632	0,3	826	3	1	1261	453	88	
41	Gospodărirea resurselor de apă, captarea, tratarea și distribuția apei	3429	0,3	1602	2		1596	158	71	
45	Construcții	41892	4,0	6656	608	40	32259	2200	53	76

*) Domeniu de activitate declarat la înmatriculare conform clasificării codului CAEN

Numărul de înmatriculări la Registrul Comerțului,
pe domenii de activitate* și categorii de comercianți,
în perioada Decembrie 1990 - Mai 2003

Diviziune CAEN	Domeniul de activitate	Total		din care:						
				PF+AF	societăți comerciale: 827706				RA	OC
					SNC	SCS	SRL	SA		
					Număr	Număr	Număr	Număr		
0	1	2	3	4	5	6	7	8	9	10
	Total ROMÂNIA	1036169	100,0	201893	32548	1527	764743	28883	1263	5307
50	Vînzarea, întreținerea și repararea autovehiculelor și a motocicletelor; comerț cu amănuntul al carburanților pentru autovehicule	39947	3,9	3650	1242	34	33969	1005	5	42
51	Comerț cu ridicata (cu excepția autovehiculelor și motocicletelor)	155603	15,0	9603	4523	146	137943	3072	35	281
52	Comerț cu amănuntul (cu excepția autovehiculelor și motocicletelor); repararea bunurilor personale și gospodărești	374642	36,2	115018	11901	555	242414	2434	5	2314
55	Hoteluri și restaurante	39626	3,8	8959	1634	126	28071	668	73	95
60	Transporturi terestre; transporturi prin conducte	38172	3,7	9921	842	35	26332	999	33	10
61	Transporturi pe apă	704	0,1	114	82	8	369	60	70	1
62	Transporturi aeriene	252	0,0	17			184	41	10	
63	Activități anexe și auxiliare de transport, activități ale agenților de turism	6612	0,6	294	220	14	5574	407	93	10
64	Poșta și telecomunicații	3224	0,3	121	11	1	2812	265	11	3
65	Activități ale instituțiilor financiare și bancare (cu excepția activităților de asigurări și ale caselor de pensii)	4307	0,4	122	15		1401	1740	2	1027
66	Activități de asigurări și ale caselor de pensii (cu excepția celor din sistemul public de asigurări sociale)	1763	0,2	504	1		482	775		1
67	Activități auxiliare ale instituțiilor financiare și de asigurări	2996	0,3	366	6	2	2364	250		8
70	Tranzacții imobiliare	7024	0,7	262	28	6	6324	381	17	6
71	Închirierea mașinilor și echipamentelor fără operator și a bunurilor personale și gospodărești	1845	0,2	283	116	8	1282	85	70	1
72	Informatică și activități conexe	10323	1,0	830	111	12	9029	336	2	3
73	Cercetare - dezvoltare	1184	0,1	131	11	2	845	151	42	2
74	Alte activități de servicii prestate în principal întreprinderilor	43969	4,2	6147	734	61	35471	1391	106	58
75	Administrație publică	300	0,0	56	5		198	23	17	1
80	Învățămînt	3248	0,3	1304	62	5	1815	62		
85	Sănătate și asistență socială	10262	1,0	1575	232	15	8366	70	3	1
90	Asanarea și îndepărtarea gunoaielor; salubritate și activități similare	454	0,0	29	13	2	308	83	18	
91	Activități asociative diverse	145	0,0	44	1		84	13		3
92	Activități recreative, culturale și sportive	7951	0,8	1111	197	14	6328	223	66	12
93	Alte activități de servicii	14205	1,4	4046	417	42	9194	305	76	124
95	Activități ale personalului angajat în gospodăria personală	354	0,0	122	6	1	221	3		1
99	Activități ale organizațiilor și organismelor extrateritoriale	53	0,0	30			21	2		

*) Domeniu de activitate declarat la înmatriculare conform clasificării codului CAEN

**Operațiuni efectuate în Registrele Comerțului,
pe județe și categorii,
în luna Mai 2003**

Județul	Total operațiuni efectuate		din care:							
			Înmatriculări		Mențiuni		din care: de lichidare, dizolvare		Radieri	
	Nr.	%	Nr.	%	Nr.	%	Nr.	%	Nr.	%
0	1	2	3	4	5	6	7	8	9	10
Total ROMÂNIA	36451	100,0	8427	23,12	26961	73,97	180	0,5	1063	2,92
ALBA	438	100,0	191	43,6	237	54,1	3	0,7	10	2,3
ARAD	726	100,0	203	28,0	513	70,7	6	0,8	10	1,4
ARGES	727	100,0	222	30,5	479	65,9			26	3,6
BACAU	547	100,0	188	34,4	355	64,9	3	0,5	4	0,7
BIHOR	1152	100,0	295	25,6	838	72,7	11	1,0	19	1,6
BISTRITA-NASAUD	320	100,0	76	23,8	225	70,3	4	1,3	19	5,9
BOTOSANI	370	100,0	161	43,5	204	55,1			5	1,4
BRASOV	1249	100,0	293	23,5	953	76,3	2	0,2	3	0,2
BRAILA	321	100,0	89	27,7	219	68,2	1	0,3	13	4,0
BUZAU	544	100,0	142	26,1	389	71,5	1	0,2	13	2,4
CARAS-SEVERIN	295	100,0	96	32,5	196	66,4	2	0,7	3	1,0
CALARASI	431	100,0	86	20,0	342	79,4			3	0,7
CLUJ	3421	100,0	431	12,6	2971	86,8	6	0,2	19	0,6
CONSTANTA	1890	100,0	555	29,4	1311	69,4	12	0,6	24	1,3
COVASNA	362	100,0	89	24,6	262	72,4	3	0,8	11	3,0
DAMBOVITA	558	100,0	147	26,3	387	69,4	1	0,2	24	4,3
DOLJ	225	100,0	181	80,4	41	18,2	2	0,9	3	1,3
GALATI	881	100,0	184	20,9	684	77,6	36	4,1	13	1,5
GIURGIU	224	100,0	77	34,4	145	64,7			2	0,9
GORJ	554	100,0	119	21,5	423	76,4	2	0,4	12	2,2
HARGHITA	900	100,0	237	26,3	662	73,6	2	0,2	1	0,1
HUNEDOARA	481	100,0	115	23,9	352	73,2	3	0,6	14	2,9
IALOMITA	336	100,0	102	30,4	229	68,2	2	0,6	5	1,5
IASI	1136	100,0	279	24,6	841	74,0	4	0,4	16	1,4
MARAMURES	636	100,0	132	20,8	489	76,9	2	0,3	15	2,4
MEHEDINTI	261	100,0	104	39,8	141	54,0	1	0,4	16	6,1
MURES	992	100,0	212	21,4	768	77,4			12	1,2
NEAMT	645	100,0	206	31,9	424	65,7	2	0,3	15	2,3
OLT	552	100,0	95	17,2	406	73,6	8	1,4	51	9,2
PRAHOVA	1140	100,0	259	22,7	855	75,0	4	0,4	26	2,3
SALAJ	243	100,0	95	39,1	145	59,7	1	0,4	3	1,2
SATU MARE	1673	100,0	68	4,1	1087	65,0			518	31,0
SIBIU	790	100,0	212	26,8	556	70,4	1	0,1	22	2,8
SUCEAVA	434	100,0	147	33,9	269	62,0			18	4,1
TELEORMAN	315	100,0	86	27,3	227	72,1	4	1,3	2	0,6
TIMIS	848	100,0	277	32,7	559	65,9	1	0,1	12	1,4
TULCEA	226	100,0	37	16,4	187	82,7	2	0,9	2	0,9
VASLUI	531	100,0	85	16,0	430	81,0	1	0,2	16	3,0
VALCEA	593	100,0	201	33,9	381	64,2	7	1,2	11	1,9
VRANCEA	157	100,0	75	47,8	82	52,2	4	2,5		
MUN. BUCURESTI	7908	100,0	1370	17,3	6491	82,1	34	0,4	47	0,6
ILFOV	419	100,0	208	49,6	206	49,2	2	0,5	5	1,2

*) ca urmare a efectului Legii nr. 314/2001, art.1 și art. 6

*** Sub 0,01%

**Numărul de înmatriculări la Registrul Comerțului,
pe județe și surse de proveniență a capitalului,
în luna Mai 2003**

Județul	Total		din care:					Ierarhia în funcție de: *	
			Capital privat			Capital majoritar de stat			Capital mixt (stat+privat)
			din care:			din care:			
			PF+AF	Societăți comerciale	OC	RA	Societăți comerciale		Societăți comerciale
Nr.	%	Nr.	Nr.	Nr.	Nr.	Nr.			
0	1	2	3	4	5	6	7	8	9
Total ROMÂNIA	8427	100,0	2748	5669	5		1	4	X
ALBA	191	2,3	116	75					17
ARAD	203	2,4	79	124					15
ARGES	222	2,6	87	135					10
BACAU	188	2,2	56	132					18
BIHOR	295	3,5	170	125					4
BISTRITA-NASAUD	76	0,9	6	70					39
BOTOSANI	161	1,9	104	57					21
BRASOV	293	3,5	102	190			1		5
BRAILA	89	1,1	28	61					33
BUZAU	142	1,7	47	95					24
CARAS-SEVERIN	96	1,1	24	72					30
CALARASI	86	1,0	38	48					35
CLUJ	431	5,1	116	315					3
CONSTANTA	555	6,6	246	309					2
COVASNA	89	1,1	58	31					34
DAMBOVITA	147	1,7	66	81					22
DOLJ	181	2,1	54	127					20
GALATI	184	2,2	64	120					19
GIURGIU	77	0,9	44	33					38
GORJ	119	1,4	51	68					26
HARGHITA	237	2,8	147	90					9
HUNEDOARA	115	1,4	4	111					27
IALOMITA	102	1,2	68	34					29
IASI	279	3,3	91	184	4				6
MARAMURES	132	1,6	28	104					25
MEHEDINTI	104	1,2	65	39					28
MURES	212	2,5	80	132					11
NEAMT	206	2,4	71	135					14
OLT	95	1,1	30	65					31
PRAHOVA	259	3,1	109	150					8
SALAJ	95	1,1	33	62					32
SATU MARE	68	0,8		68					41
SIBIU	212	2,5	68	144					12
SUCEAVA	147	1,7	63	84					23
TELEORMAN	86	1,0	30	56					36
TIMIS	277	3,3	16	261					7
TULCEA	37	0,4	11	26					42
VASLUI	85	1,0	39	46					37
VALCEA	201	2,4	111	90					16
VRANCEA	75	0,9	16	59					40
MUN. BUCURESTI	1370	16,3	94	1276					1
ILFOV	208	2,5	18	185	1			4	13

*) numărul total al comercianților (col 1)

*** Sub 0,01%

**Numărul de înmatriculări la Registrul Comerțului,
pe județe și categorii de comercianți,
în luna Mai 2003**

Județul	Total		din care:						RA	OC			
			PF+AF	societăți comerciale: 5674				Nr.			Nr.		
				SNC	SCS	SRL	SA					Nr.	Nr.
				Nr.	Nr.	Nr.	Nr.						
0	1	2	3	4	5	6	7	8	9				
Total ROMÂNIA	8427	100,0	2748	9	1	5587	77		5				
ALBA	191	2,3	116			75							
ARAD	203	2,4	79			122	2						
ARGES	222	2,6	87			133	2						
BACAU	188	2,2	56			130	2						
BIHOR	295	3,5	170			125							
BISTRITA-NASAUD	76	0,9	6			69	1						
BOTOSANI	161	1,9	104			57							
BRASOV	293	3,5	102			187	4						
BRAILA	89	1,1	28			60	1						
BUZAU	142	1,7	47			95							
CARAS-SEVERIN	96	1,1	24			72							
CALARASI	86	1,0	38			47	1						
CLUJ	431	5,1	116			312	3						
CONSTANTA	555	6,6	246			299	10						
COVASNA	89	1,1	58	1		30							
DAMBOVITA	147	1,7	66			80	1						
DOLJ	181	2,1	54			125	2						
GALATI	184	2,2	64	1		118	1						
GIURGIU	77	0,9	44			32	1						
GORJ	119	1,4	51			66	2						
HARGHITA	237	2,8	147			90							
HUNEDOARA	115	1,4	4			111							
IALOMITA	102	1,2	68			33	1						
IASI	279	3,3	91			184			4				
MARAMURES	132	1,6	28			104							
MEHEDINTI	104	1,2	65			38	1						
MURES	212	2,5	80			131	1						
NEAMT	206	2,4	71			132	3						
OLT	95	1,1	30			65							
PRAHOVA	259	3,1	109	1		148	1						
SALAJ	95	1,1	33			62							
SATU MARE	68	0,8				68							
SIBIU	212	2,5	68	1		143							
SUCEAVA	147	1,7	63			84							
TELEORMAN	86	1,0	30			56							
TIMIS	277	3,3	16			256	5						
TULCEA	37	0,4	11			26							
VASLUI	85	1,0	39			46							
VALCEA	201	2,4	111	1		86	3						
VRANCEA	75	0,9	16	1		58							
MUN. BUCURESTI	1370	16,3	94	3		1250	23						
ILFOV	208	2,5	18		1	182	6		1				

**Numărul de înmatriculări la Registrul Comerțului,
pe domenii de activitate* și categorii de comercianți,
în luna Mai 2003**

Diviziune CAEN	Domeniul de activitate	Total		din care:							
				PF+AF	societăți comerciale: 5674				RA	OC	
					SNC	SCS	SRL	SA			
					Număr	Număr	Număr	Număr			Număr
0	1		2	3	4	5	6	7	8	9	10
	Total ROMÂNIA	8427	100,0	2748		9	1	5587	77		5
1	Agricultura si servicii auxiliare	179	2,1	73			1	103	2		
2	Silvicultura, exploatare forestiera si economia vinatului	54	0,6	5				49			
5	Pescuitul si piscicultura	23	0,3	12				11			
10	Extractia si prepararea carbunelui										
11	Extractia petrolului si gazelor naturale (exclusiv prospectiunile)	3	0,0					3			
12	Extractia si prepararea minereurilor radioactive										
13	Extractia si prepararea minereurilor metalifere										
14	Alte activitati extractive	7	0,1					6	1		
15	Industria alimentara si a bauturilor	207	2,5	73				133	1		
16	Industria tutunului										
17	Industria textila si a produselor textile	37	0,4	7				28	2		
18	Industria confecțiilor de îmbracaminte	99	1,2	19				79	1		
19	Industria pielăriei si incaltamintei	18	0,2	4				14			
20	Industria de prelucrare a lemnului (exclusiv productia de mobila)	134	1,6	43				91			
21	Industria celulozei, hirtiei si cartonului	6	0,1					6			
22	Edituri, poligrafie si reproducerea inregistrărilor pe suporti	59	0,7	11				46	2		
23	Industria de prelucrare a titeiului, cocsificarea carbunelui si tratarea combustibililor nucleari	2	0,0					1	1		
24	Industria chimica si a fibrelor sintetice si artificiale	13	0,2					13			
25	Industria de prelucrare a cauciucului si a maselor plastice	26	0,3	1				25			
26	Industria altor produse din minerale nemetalice	73	0,9	38				34	1		
27	Industria metalurgica	7	0,1					7			
28	Industria constructiilor metalice si a produselor din metal (exclusiv masini, utilaje si instalatii)	85	1,0	22				62	1		
29	Industria de masini si echipamente	22	0,3	1				19	2		
30	Industria de mijloace ale tehnicii de calcul si de birou	4	0,0					4			
31	Industria de masini si aparate electrice	8	0,1					8			
32	Industria de echipamente, aparate de radio, televiziune si comunicatii	4	0,0					3	1		
33	Industria de aparatura si instrumente medicale, de precizie, optice si ceasornicarie	17	0,2	8				8	1		
34	Industria mijloacelor de transport rutier	1	0,0					1			
35	Industria altor mijloace de transport	5	0,1	3				2			
36	Productia de mobilier si alte activitati industriale n.c.a.	88	1,0	32				56			
37	Recuperarea deseurilor si resturilor de materiale reciclabile	25	0,3	1				24			
40	Productia, transportul si distributia de energie electrica si termica, gaze si apa calda	7	0,1					5	2		
41	Gospodarirea resurselor de apa, captarea, tratarea si distributia apei	1	0,0					1			
45	Constructii	597	7,1	165				419	13		

*) Domeniu de activitate declarat la înmatriculare conform clasificării codului CAEN

Numărul de înmatriculări la Registrul Comerțului,
pe domenii de activitate* și categorii de comercianți,
în luna Mai 2003

Diviziune CAEN	Domeniul de activitate	Total		din care:						
				PF+AF	societăți comerciale: 5674				RA	OC
					SNC	SCS	SRL	SA		
					Număr	Număr	Număr	Număr		
0	1	2	3	4	5	6	7	8	9	10
	Total ROMÂNIA	8427	100,0	2748	9	1	5587	77		5
50	Vinzarea, intretinerea si repararea autovehiculelor si a motocicletelor; comert cu amanuntul al carburantilor pentru autovehicule	220	2,6	62			156	2		
51	Comert cu ridicata (cu exceptia autovehiculelor si motocicletelor)	733	8,7	60			669	4		
52	Comert cu amanuntul (cu exceptia autovehiculelor si motocicletelor); repararea bunurilor personale si gospodaresti	2220	26,3	942	1		1269	3		5
55	Hoteluri si restaurante	358	4,2	95			258	5		
60	Transporturi terestre; transporturi prin conducte	675	8,0	405			270			
61	Transporturi pe apa	2	0,0				2			
62	Transporturi aeriene									
63	Activitati anexe si auxiliare de transport, activitati ale agentilor de turism	66	0,8	3			63			
64	Posta si telecomunicatii	66	0,8	7			57	2		
65	Activitati ale institutiilor financiare si bancare (cu exceptia activitatilor de asigurari si ale caselor de pensii)	44	0,5	3			37	4		
66	Activitati de asigurari si ale caselor de pensii (cu exceptia celor din sistemul public de asigurari sociale)	31	0,4	27				4		
67	Activitati auxiliare ale institutiilor financiare si de asigurari	66	0,8	24			42			
70	Tranzactii imobiliare	167	2,0	7			151	9		
71	Inchirierea masinilor si echipamentelor fara operator si a bunurilor personale si gospodaresti	23	0,3	4			19			
72	Informatica si activitati conexe	245	2,9	59			186			
73	Cercetare - dezvoltare	6	0,1	4			2			
74	Alte activitati de servicii prestate in principal intreprinderilor	1153	13,7	339	7		800	7		
75	Administratie publica	2	0,0	1			1			
80	Invatamint	60	0,7	38			21	1		
85	Sanatate si asistenta sociala	152	1,8	12			137	3		
90	Asanarea si indepartarea gunoaielor; salubritate si activitati similare	7	0,1				7			
91	Activitati asociative diverse	4	0,0	4						
92	Activitati recreative, culturale si sportive	144	1,7	39	1		102	2		
93	Alte activitati de servicii	167	2,0	91			76			
95	Activitati ale personalului angajat in gospodarii personale	5	0,1	4			1			
99	Activitati ale organizatiilor si organismelor extrateritoriale									

*) Domeniu de activitate declarat la înmatriculare conform clasificării codului CAEN

**Numărul societăților comerciale înmatriculate
și valoarea capitalului social subscris, pe județe,
în luna Mai 2003**

Județul	Total societăți comerciale înmatriculate		Valoarea capitalului social subscris		Valoarea medie a capitalului social subscris pe societate
	Nr.	%	mil. Lei	%	mil. Lei
0	1	2	3	4	5
Total ROMÂNIA	5674	100,0	797250,3	100,0	141,4
ALBA	75	1,3	268,6	0,0	3,6
ARAD	124	2,2	44516,2	5,6	359,0
ARGES	135	2,4	869,0	0,1	6,5
BACAU	132	2,3	2350,5	0,3	17,9
BIHOR	125	2,2	829,3	0,1	6,6
BISTRITA-NASAUD	70	1,2	357,2	0,0	5,1
BOTOSANI	57	1,0	174,1	0,0	3,1
BRASOV	191	3,4	16354,9	2,1	87,0
BRAILA	61	1,1	251,0	0,0	4,1
BUZAU	95	1,7	307,7	0,0	3,3
CARAS-SEVERIN	72	1,3	165,3	0,0	2,3
CALARASI	48	0,8	327,1	0,0	6,8
CLUJ	315	5,6	2584,8	0,3	8,3
CONSTANTA	309	5,4	83252,8	10,4	270,3
COVASNA	31	0,5	62,5	***	2,0
DAMBOVITA	81	1,4	2253,0	0,3	28,2
DOLJ	127	2,2	9757,6	1,2	77,4
GALATI	120	2,1	1486,2	0,2	12,7
GIURGIU	33	0,6	284,0	0,0	8,6
GORJ	68	1,2	479,1	0,1	7,0
HARGHITA	90	1,6	1644,9	0,2	18,3
HUNEDOARA	111	2,0	657,7	0,1	5,9
IALOMITA	34	0,6	109,0	0,0	3,3
IASI	184	3,2	1803,7	0,2	9,9
MARAMURES	104	1,8	2921,7	0,4	28,1
MEHEDINTI	39	0,7	20652,1	2,6	529,5
MURES	132	2,3	377,4	0,0	2,9
NEAMT	135	2,4	1900,2	0,2	14,3
OLT	65	1,1	192,0	0,0	3,0
PRAHOVA	150	2,6	184740,0	23,2	1248,2
SALAJ	62	1,1	301,4	0,0	4,9
SATU MARE	68	1,2	5412,7	0,7	79,6
SIBIU	144	2,5	5658,6	0,7	39,6
SUCEAVA	84	1,5	9725,0	1,2	117,2
TELEORMAN	56	1,0	310,5	0,0	5,5
TIMIS	261	4,6	5472,1	0,7	21,0
TULCEA	26	0,5	465,2	0,1	17,9
VASLUI	46	0,8	121,1	0,0	2,7
VALCEA	90	1,6	953,8	0,1	10,7
VRANCEA	59	1,0	681,6	0,1	11,6
MUN. BUCURESTI	1276	22,5	152318,5	19,1	120,1
ILFOV	189	3,3	233900,3	29,3	1237,6

Notă: La calculul mediei au fost excluse sucursalele datorită faptului că acestea, conform Legii nr. 31/1990, nu au personalitate juridică

*** Sub 0,01%

**Numărul societăților comerciale înmatriculate
și valoarea capitalului social subscris, pe forme juridice,
în luna Mai 2003**

Forma juridică	Total societăți comerciale înmatriculate		Valoarea capitalului social subscris		Valoarea medie a capitalului social subscris pe societate
	Nr.	%	mil. Lei	%	mil. Lei
0	1	2	3	4	5
Total ROMÂNIA	5674	100,0	797250,3	100,0	141,4
SNC	9	0,2	8,50	***	0,9
SCS	1	0,0	21,69	***	
SA	77	1,4	445771,35	55,9	6858,0
SRL	5587	98,5	351448,72	44,1	63,2
SCA					

Notă: La calculul mediei au fost excluse sucursalele datorită faptului că acestea, conform Legii nr. 31/1990, nu au personalitate juridică

*** Sub 0,01%

Grafic nr. 5

