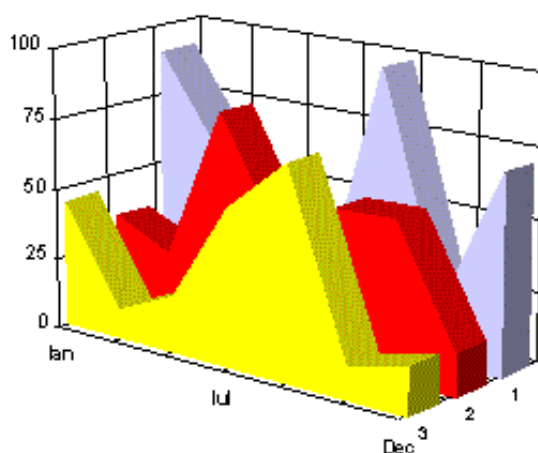




# Operațiuni în Registrul Central al Comerțului

## SINTEZA STATISTICĂ

**A DATELOR DIN REGISTRUL CENTRAL AL COMERȚULUI**  
**- la 31 August 2002 - date provizorii -**



- Numărul 129 -

**MINISTERUL JUSTITIEI**  
**OFICIUL NAȚIONAL AL REGISTRULUI COMERȚULUI**

---

- Operațiunile de înmatriculare a comercianților, de mențiuni și radieri se efectuează în temeiul Legii nr.26/1990, republicată, Legii nr 31/1990, republicată, OUG nr.76/2001 republicată și a Normelor metodologice nr.P/608/1998.
  
- Prezenta lucrare reflectă evoluția operațiunilor la Oficiul Registrului Comerțului de pe lângă Tribunalul București și la Oficiile Registrului Comerțului de pe lângă tribunalele județene.
  
- Informațiile din Registrul Central al Comerțului se referă la operațiunile pentru care legea prevede obligația de a fi înregistrate în registrele comerțului tinute de cele 42 de oficii ale registrului comerțului de pe lângă tribunale.

• **Reproducerea** conținutului acestei publicații, integrală sau parțială, în forma originală sau modificată, precum și stocarea într-un sistem de regăsire sau transmiterea sub orice formă și prin orice mijloace sunt interzise fără autorizarea scrisă a Ministerului Justiției – Oficiul Național al Registrului Comerțului.

• **Utilizarea** conținutului acestei publicații, cu titlu explicativ sau justificativ, în articole, studii, cărți este autorizată numai cu indicarea clară și precisă a sursei.

Tipărit: Octombrie 2002

# CUPRINS

	Pag	
<b>1</b>	<b>Precizări</b>	<b>1</b>
<b>2</b>	<b>Prezentare generală</b>	<b>3</b>
Grafic nr. 1 – Structura pe ani a înmatriculărilor în registrele comerțului		3
Grafic nr. 2 – Structura pe tipuri de comercianți a înmatriculărilor din perioada 1991- august 2002		4
Grafic nr. 3 – Structura pe tipuri de comercianți a înmatriculărilor din luna august 2002		5
Grafic nr. 4 – Structura pe tipuri de comercianți a capitalului investit în luna august 2002		6
<b>3</b>	<b>Tabele și reprezentări grafice statistice</b>	<b>9</b>
<b>3.1</b>	<b>Date pentru perioada decembrie 1990 – august 2002</b>	<b>9</b>
Tabel nr.1 – Operațiuni efectuate pe categorii, în registrele comerțului, în perioada decembrie 1990 – august 2002, pe total țară și județe, ponderi ale județelor în totalul pe țară		9
Tabel nr.1.a – Operațiuni efectuate pe categorii, în registrele comerțului, în perioada decembrie 1990 – august 2002, pe total țară și județe, ponderi ale categoriilor de operațiuni în totalul fiecărui județ		10
Tabel nr.2 – Stadiul preschimbării certificatelor de înmatriculare cu noul certificat de înregistrare, la 31 august 2002		11
Tabel nr. 3 – Numărul și structura pe ani a înmatriculărilor în registrele comerțului, în perioada decembrie 1990 – august 2002		12
Tabel nr.4 – Numărul înmatriculărilor în registrele comerțului, pe județe și surse de proveniență a capitalului, în perioada decembrie 1990 – august 2002		13
Tabel nr. 5 – Numărul de înmatriculări în registrele comerțului, pe județe și categorii de comercianți, în perioada decembrie 1990 – august 2002		14
Tabel nr. 6 – Numărul de înmatriculări în registrele comerțului, pe domenii de activitate și categorii de comercianți, în perioada decembrie 1990 – august 2002		15

<b>3.2 Date pentru luna august 2002</b>	17
Tabel nr. 7 – Operațiuni efectuate în registrele comerțului, pe județe și categorii, în luna august 2002	17
Tabel nr. 8 – Numărul de înmatriculări în registrele comerțului, pe județe și surse de proveniență a capitalului, în luna august 2002	18
	Pag
Tabel nr. 9 – Numărul de înmatriculări în registrele comerțului, pe județe și categorii de comercianți, în luna august 2002	19
Tabel nr. 10 – Numărul de înmatriculări în registrele comerțului, pe domenii de activitate și categorii de comercianți, în luna august 2002	20
Tabel nr. 11 – Numărul societăților comerciale înmatriculate și valoarea capitalului social subscris, pe județe, în luna august 2002	22
Tabel nr. 12– Numărul societăților comerciale înmatriculate și valoarea capitalului social subscris, pe forme juridice, în luna august 2002	23
Grafic nr. 5 – Valoarea medie a capitalului social subscris pe societate comercială în luna august 2002	23

## Precizări

Oficiul Registrului Comerțului este constituit în temeiul Legii nr.26/1990, republicată și modificată prin OUG nr. 129/2002, funcționează ca instituție din decembrie 1990 și este structurat pe două niveluri:

- nivel local reprezentat de cele 42 de oficii ale registrului comerțului organizate pe lângă tribunale
- nivel național reprezentat de Oficiul Național al Registrului Comerțului organizat în subordinea Ministerului Justiției.

Categoriile de comercianți care au obligația înscrierii în Registrul Comerțului sunt reprezentate de:

- persoanele fizice și asociațiile familiale care exercită în mod obișnuit acte de comerț, societățile comerciale, societățile și companiile naționale, regiile autonome și organizațiile cooperatiste.
- filialele care se înscriu ca societăți comerciale cu personalitate juridică având regimul juridic de înființare, funcționare și înmatriculare al formei juridice de societate comercială în care s-a constituit.

### Termeni utilizați

- Înmatriculare – reprezintă înscrierea comerciantului în registrul comerțului care conferă acestuia calitatea de persoană juridică.
- Mențiuni – reprezintă înregistrarea modificărilor apărute în activitatea societății, ca de exemplu: schimbarea sediului, modificarea capitalului social, fuziunea, lichidarea, dizolvarea, etc.
- Radiere – reprezintă operația de ștergere a unei firme din registrul comerțului, marcând momentul pierderii personalității juridice ca urmare a dizolvării și lichidării acesteia.
- Preschimbare – reprezintă obligația comercianților constituiți anterior datei intrării în vigoare a OUG nr.76/2001 republicată de a solicita preschimbarea certificatului de înmatriculare și a certificatului de înregistrare fiscală cu noul certificat de înregistrare conținând codul unic de înregistrare atribuit.  
  
Rata de preschimbare se calculează ca raport între numărul de preschimbări efectuate și numărul de societăți active care au obligația să efectueze preschimbarea.
- Firmă activă din punct de vedere juridic – firmă înscrisă în registrul comerțului care nu se află în nici una din stările ce ar duce la pierderea temporară sau definitivă a acestei calități (dizolvare, lichidare, radiere).
- Operațiuni efectuate în registrul comerțului reprezintă totalitatea înregistrărilor privind înmatriculări, mențiuni și radieri indiferent de natura activității, tipul de societate comercială și sursa de proveniență a capitalului social subscris (din țară sau din străinătate)

## • Termeni utilizați în grafice și tabele

- **Număr societăți comerciale:** funcție de tabel, reprezintă: numărul de societăți comerciale constituite în perioada de referință, numărul de societăți comerciale radiate din registrul comerțului.
- **Valoarea capitalului social subscris:**
  - **total, exprimat în moneda națională:** valoarea capitalului social obținută prin însumarea valorilor subscrise (în numerar și în natură) în moneda națională (lei);
- **Regiuni de dezvoltare economică:**

<i>Nord-Est:</i>	Suceava, Botoșani, Neamț, Iași, Bacău, Vaslui.
<i>Sud-Est:</i>	Vrancea, Galați, Buzău, Brăila, Tulcea, Constanța.
<i>Sud-Muntenia:</i>	Argeș, Dâmbovița, Prahova, Teleorman, Giurgiu, Călărași, Ialomița.
<i>Sud-Vest Oltenia:</i>	Gorj, Vâlcea, Dolj, Mehedinți, Olt.
<i>Vest:</i>	Arad, Caraș-Severin, Hunedoara, Timiș.
<i>Nord-Vest:</i>	Bihor, Bistrița, Cluj, Satu Mare, Sălaj, Maramureș.
<i>Centru:</i>	Alba, Brașov, Covasna, Harghita, Mureș, Sibiu.
<i>București-Ilfov:</i>	București, Ilfov.

• **Cod CAEN** – Clasificarea Activităților din Economia Națională a fost aprobată prin HG nr 656/1997 și este cea utilizată de Institutul Național de Statistică, fiind compatibilă cu clasificarea folosită pe plan internațional în raportările statistice și documentele oficiale activitățile sunt clasificate după principiul omogenității, pe secțiuni, diviziuni, grupe și clase.

### Abrevieri utilizate

- PF – Persoană fizică autorizată
- AF – Asociație familială
- SNC – Societate în nume colectiv
- SCS – Societate în comandită simplă
- SA – Societate pe acțiuni
- SRL – Societate cu răspundere limitată
- RA – Regie autonomă
- OC – Organizație cooperatistă

### Surse de informații

Sistemul informatic unitar al registrului comerțului este proiectat de Oficiul Național al Registrului Comerțului în conformitate cu prevederile actelor normative în vigoare, cu incidență în domeniu. Sursa de informații o constituie registrele comerțului, în sistem computerizat, ținute de oficiile registrului comerțului de pe lângă tribunale.

## PREZENTARE GENERALĂ

Sinteza statistică “Operațiuni în Registrul Central al Comerțului” cuprinde rezultatele operațiunilor reflectate în Registrul Central al Comerțului până la finele lunii august 2002, actualizat pe baza datelor transmise de oficiile registrului comerțului județene.

În această lucrare, pe baza datelor cu caracter provizoriu, se prezintă evoluția comunității de afaceri din România, indiferent de natura activității, de tipul de comercianți și sursa de proveniență a capitalului social subscris (din țară sau din străinătate), rezultată din operațiunile prevăzute de legislația în vigoare privind Registrul Comerțului, respectiv:

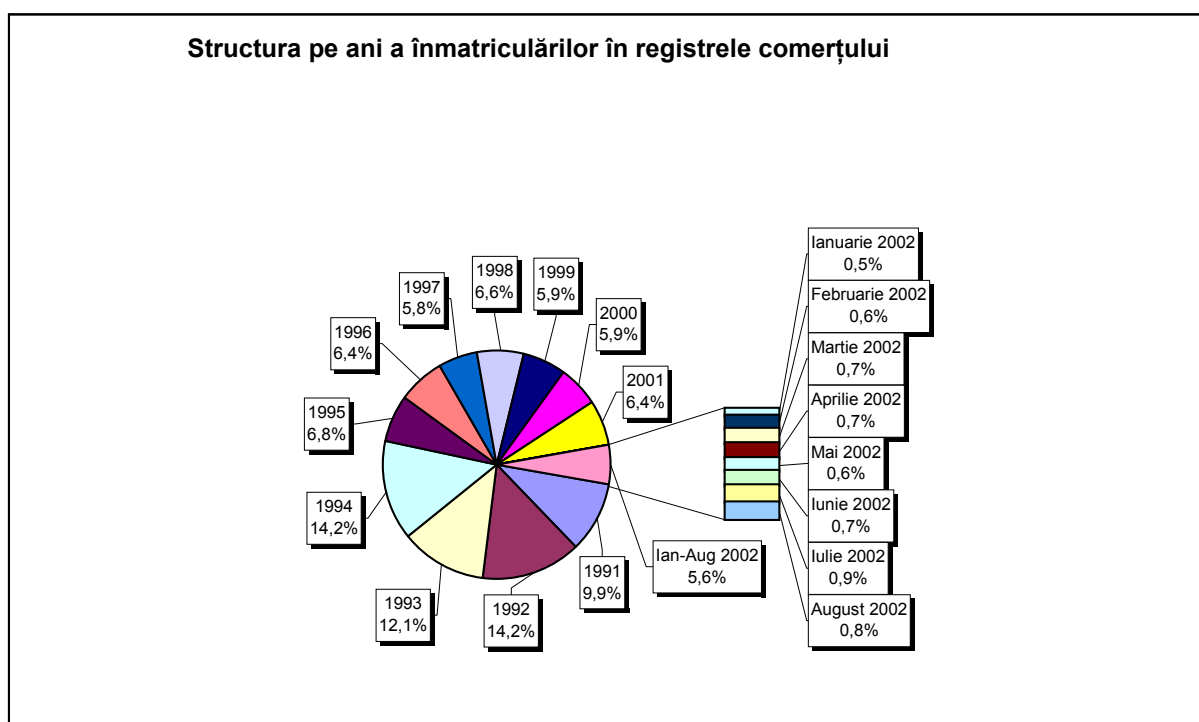
- înmatriculări de comercianți noi;
- mențiuni privind comercianții existenți;
- lichidări/dizolvări de comercianți;
- radieri de comercianți;
- preschimbări ale certificatelor de înmatriculare cu noul certificat de înregistrare.

Sinteza statistică nu prezintă, în mod distinct, operațiunile pentru societățile comerciale cu participare străină la capital, acestea fiind incluse în datele de ansamblu.

Datele cuprinse în prezenta lucrare permit evidențierea următoarelor aspecte principale :

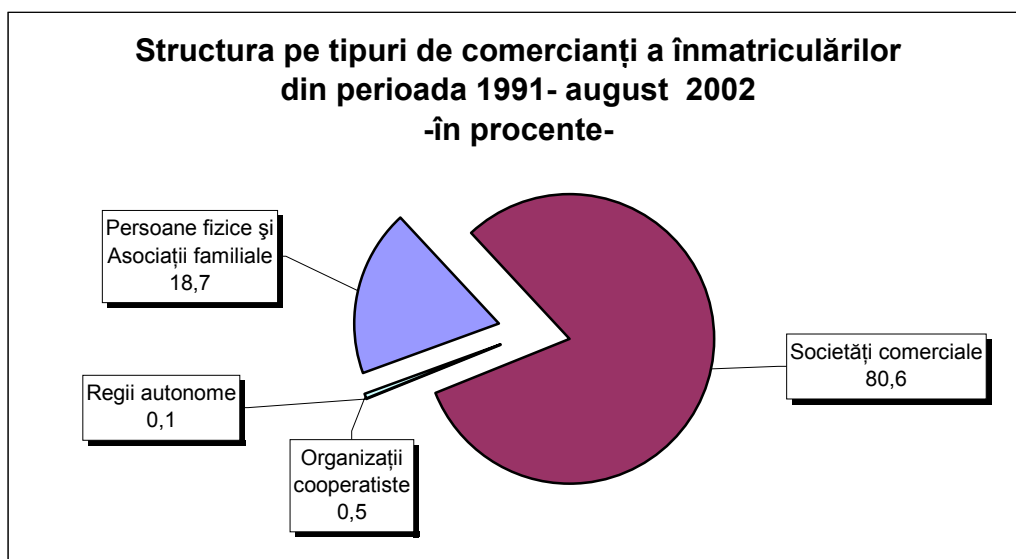
- În perioada decembrie 1990-august 2002:
  - ✓ Numărul total de operațiuni efectuate în registrele comerțului a fost de 2.882.314, având următoarea structură : 33,5% înmatriculări, 60,4% mențiuni și 6,1% radieri (Tabel nr 1).
  - ✓ Structura pe ani a numărului de înmatriculări în registrele comerțului, redată în graficul de mai jos, scoate în evidență faptul că circa 60% din totalul înmatriculărilor s-au concentrat în perioada Decembrie 1990 – 1995 (Tabel nr 3).

**Grafic nr. 1**



- ✓ În ceea ce privește sursa de proveniență a capitalului social, pentru aceeași perioadă, din totalul de 964.791 înmatriculări, 952.849 (98,7%) comercianți sunt cu capital privat, 3.484 (0,4%) cu capital majoritar de stat, iar restul de 8.458 (0,9%) cu capital mixt ( stat + privat ). În datele de total sunt incluse, de asemenea și 87.149 societăți comerciale cu participare străină la capitalul social (Tabel nr 4).
- ✓ Structura pe categorii de comercianți, înmatriculați în aceeași perioadă, este următoarea: 180.260 de persoane fizice și asociații familiale, 778.019 societăți comerciale, 1.237 regii autonome și 5.275 organizații cooperatiste (Tabel nr 4).

Grafic nr. 2

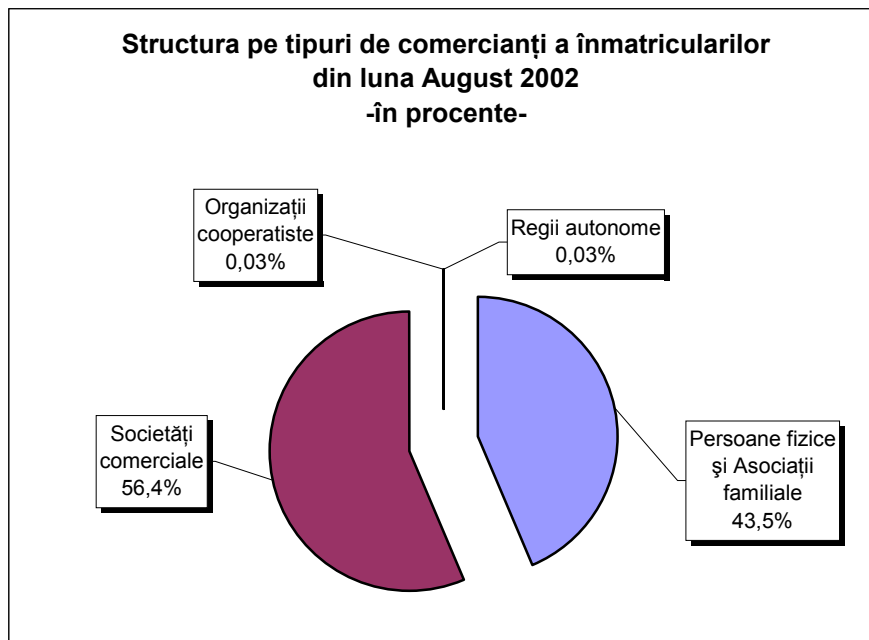


- ✓ Un procent de 51 % din totalul societăților comerciale reprezintă înmatriculări de societăți comerciale cu răspundere limitată care au declarat că vor desfășura ca activități principale comerțul cu amănuntul și comerțul cu ridicata. Totodată, 17,5% au declarat în actele constitutive intenția de a-și desfășura activitatea principală în una din ramurile industriale, iar 8% din numărul de comercianți în servicii (Tabel nr 6).
- ✓ În perioada ianuarie-august 2002 au fost înmatriculați 54.029 comercianți noi, care reprezintă 5,6% din totalul general al înmatriculărilor din perioada decembrie 1990-august 2002.
- În luna august a anului 2002:
  - ✓ S-a înregistrat un număr total de 28.729 operațiuni, din care 7.991 înmatriculări (27,8% din total), 20.293 mențiuni (70,6% din total) și 445 radieri (1,5% din total). Cele mai multe operațiuni de înmatriculare în luna august 2002 au avut loc în Municipiul București, cu un număr de 1.759 înmatriculări de noi comercianți (20,8% din total operațiuni). Numărul de mențiuni, la Oficiul Registrului Comerțului București, în luna august 2002, a fost de 6.636 (78,4% din total operațiuni), iar numărul de radieri a fost de 66 (0,8% din total operațiuni) (Tabel nr 7).



- ✓ Structura pe categorii de comercianți, înmatriculați în luna august, este următoarea: 3.478 (43,5%) comercianți persoane fizice și asociații familiale, 4.509 (56,4%) societăți comerciale, 2 (0,03%) regii autonome și 2 (0,03%) organizații cooperatiste (Tabel nr 9).

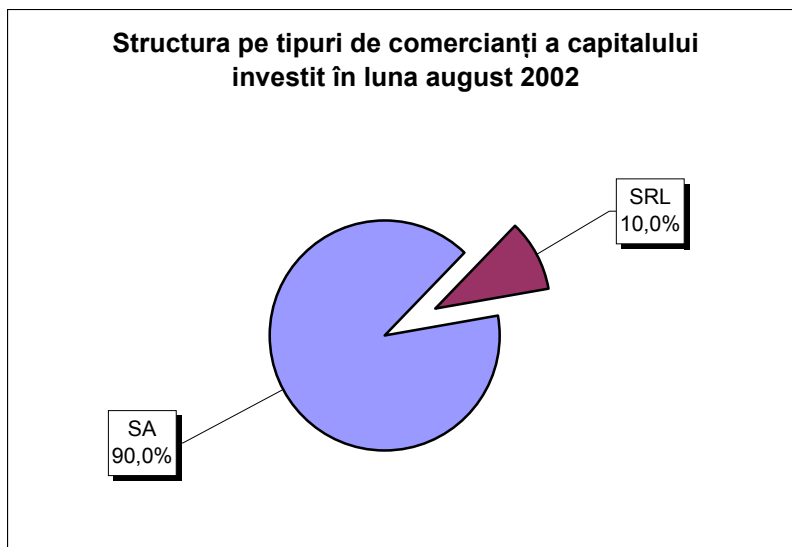
**Grafic nr. 3**



- ✓ În ceea ce privește sursa de proveniență a capitalului social, din totalul de 7.991 înmatriculări, 7.977 (99,8%) comercianți sunt cu capital privat, 7 (0,09%) comercianți cu capital majoritar de stat și 7 (0,09%) cu capital mixt ( stat + privat ). În datele de total sunt incluse de asemenea și un număr de 722 societăți comerciale cu participare străină la capitalul social (Tabel nr 8).
- ✓ Un procent de 25,6% din numărul total de comercianți înmatriculați reprezintă persoane fizice și asociații familiale care și-au propus ca activitate principală comerțul cu amănuntul. În cazul societăților cu răspundere limitată, cele mai multe înmatriculări au fost efectuate în sfera comerțului.  
Totodată, 12,2% din numărul total de societăți comerciale înmatriculate în luna august reprezintă societățile comerciale cu răspundere limitată care au declarat în actele constitutive intenția de a-și desfășura activitatea principală în una din ramurile industriale (Tabel nr 10).
- ✓ Referitor la numărul de societăți comerciale înmatriculate și valoarea capitalului social subscris, pe forme juridice, 4.391 din numărul total de înmatriculări de societăți comerciale sunt SRL, cu o valoare a capitalului social subscris de 181,2 miliarde lei (10 % din total capital social subscris la societățile comerciale), iar 113 sunt SA, cu o valoare a capitalului social

subscris de 1.630,7 miliarde lei, reprezentând 90% din capitalul social total subscris la societățile comerciale (Tabel nr 12).

Grafic nr. 4



Notă: Celelalte tipuri de comercianți însumate, reprezintă sub 0,01% din total.

Valoarea capitalului social subscris, aferent celor 4.509 societăți comerciale înmatriculate, este de 1.812 miliarde lei, cu o valoare medie pe societate de 406,5 mil lei.

În funcție de regiunile de dezvoltare economică, în luna august se observă o concentrare a capitalului social subscris în regiunile Nord-Vest (66,8%) și București-Ilfov (20,7%). Ponderi apreciabil mai reduse revin regiunilor Sud-Muntenia (0,24%), Sud-Vest Oltenia (0,51%), Vest (0,56%).

Valorile totale cele mai mari ale capitalului social subscris sunt consemnate la județele: Bihor, cu 1164,1 mld lei, Municipiul București, cu 188,6 mld lei și Ilfov, cu 187 mld lei. Valoarea medie a capitalului social subscris pe o societate, în luna august, variază foarte mult în funcție de județ, de la 2,3 milioane lei în județul Călărași, la 9,2 miliarde lei în județul Bihor (Tabel nr 11).

- În evoluția locului ocupat de înmatriculări în totalul operațiunilor în registrele comerțului, datele existente pun în evidență o tendință de deplasare apreciabilă spre operațiunile de mențiuni. Astfel, în timp ce în anul 1994, numărul de înmatriculări a reprezentat 64% din total operațiuni, în anul 2001, înmatriculările au avut o pondere de 17% din total operațiuni, iar în luna august 2002 ponderea a fost de 27,8%.

Dinamica în creștere a operațiunilor de mențiuni reflectă concomitent:

- ✓ modificări generate de funcționarea societăților comerciale, respectiv de acționariat, schimbare a sediului social, și/sau a domeniului de activitate, etc.
- ✓ investirea de capital în societățile existente, inclusiv din profitul realizat, precum și prin cesiuni de părți sociale/acțiuni, sau diminuări de capital, etc.
- ✓ creșterea numărului de înregistrări din oficiu decurgând din aplicarea Legii nr 64/1995 republicată privind procedura reorganizării judiciare și a falimentului și a Legii nr 314/2001 privind reglementarea situației unor societăți comerciale.

- Ponderea numărului de societăți comerciale cu participare străină la capitalul social în numărul total de înmatriculări de comercianți a avut o evoluție oscilantă în perioada 1991 - august 2002. Dacă în anul 1991 această pondere a fost de 5,8%, în 2001 a ajuns la 11,5%, iar în luna august 2002 la 9 %.
- Numărul preschimbărilor de certificate de înmatriculare cu noul certificat de înregistrare prezintă variații semnificative de la un județ la altul.

Până la 31 august 2002, cele mai ridicate rate ale preschimbărilor s-au înregistrat în județele: Brăila 43,6%, Sibiu 38,7%, Vâlcea 36,9% și Constanța 36,7%. Pe total țară, rata medie de preschimbare a fost de 25% (Tabel nr 2).

- Numărul de radieri efectuate în perioada decembrie 1990 - august 2002 variază foarte mult în funcție de județ. Cel mai mare număr de radieri s-a efectuat în Municipiul București (63.095, respectiv 32,7% din numărul total de înmatriculări). Urmează județele Constanța (12.090 și 29,4%), Timiș (8.279 și 26,8%), Galați (6.523 și 27,4%). Județele în care s-a efectuat un număr mic de radieri sunt: Giurgiu (277 și 3,5%), Brăila (380 și 2,9%) și Harghita (394 și 3,8%).

Din numărul total de 176.490 radieri efectuate în perioada decembrie 1990 – august 2002, în perioada martie - august 2002 s-au înregistrat 113.863 (64,5%), ca efect al măsurilor luate pentru asanarea mediului de afaceri prin Legea nr.314/2001, potrivit căreia societățile comerciale care, nu își majorează capitalul social la nivelul minim stabilit de Legea nr.31/1990 sunt dizolvate și radiate de drept. De asemenea, potrivit aceluiași act normativ s-a procedat la dizolvarea de drept și radierea, din oficiu, din registrul comerțului, a societăților cu răspundere limitată cu asociat unic, constituite cu încălcarea dispozițiilor art. 14 din Legea nr. 31/1990, republicată.

Datele și aspectele cuprinse în această prezentare generală relevă activitatea de amploare desfășurată la oficiile registrului comerțului, menită să asigure legalitatea și ordinea în funcționarea tuturor categoriilor de comercianți pentru care legislația în vigoare obligă să ceară înmatricularea în registrul comerțului înainte de începerea comerțului, iar în cursul exercitării și la încetarea comerțului să ceară înscrierea mențiunilor privind actele și faptele a căror înregistrare este prevăzută de dispozițiile legale.

**Ministerul Justiției**  
**Oficiul Național al Registrului Comerțului**

**Director General ONRC,**  
**Lucia TOPOR**

Tabel nr. 1

**Operațiuni efectuate pe categorii, în registrele comerțului,  
în perioada decembrie 1990 - august 2002, pe total țară și județe,  
- ponderi ale județelor în totalul pe țară -**

Județul	Total operațiuni efectuate		din care:									
			Înmatriculări		Mențiuni		din care:				Radieri	
	de lichidare, dizolvare						din care:					
	Nr.	%	Nr.	%	Nr.	%	Nr.	%	Nr.	%	Nr.	%
0	1	2	3	4	5	6	7	8	9	10	11	12
<b>Total ROMÂNIA</b>	<b>2882314</b>	<b>100,0</b>	<b>964791</b>	<b>100,0</b>	<b>1741033</b>	<b>100,0</b>	<b>177653</b>	<b>100,0</b>	<b>170470</b>	<b>100,0</b>	<b>176490</b>	<b>100,0</b>
ALBA	34888	1,2	13302	1,4	21108	1,2	3958	2,2	3596	2,1	478	0,3
ARAD	64561	2,2	21819	2,3	38627	2,2	3278	1,8	2974	1,7	4115	2,3
ARGES	62590	2,2	24455	2,5	37292	2,1	4149	2,3	4120	2,4	843	0,5
BACAU	55615	1,9	25731	2,7	28749	1,7	3249	1,8	2589	1,5	1135	0,6
BIHOR	76608	2,7	27324	2,8	48162	2,8	4800	2,7	4599	2,7	1122	0,6
BISTRITA-NASAUD	32992	1,1	12093	1,3	19018	1,1	1163	0,7	1120	0,7	1881	1,1
BOTOSANI	25499	0,9	11004	1,1	12881	0,7	1636	0,9	1563	0,9	1614	0,9
BRASOV	98974	3,4	29996	3,1	63298	3,6	5013	2,8	4893	2,9	5680	3,2
BRAILA	42142	1,5	13200	1,4	28562	1,6	4583	2,6	4510	2,6	380	0,2
BUZAU	55617	1,9	18097	1,9	34578	2,0	2252	1,3	2110	1,2	2942	1,7
CARAS-SEVERIN	35096	1,2	12510	1,3	19825	1,1	1938	1,1	1922	1,1	2761	1,6
CALARASI	26907	0,9	10650	1,1	14480	0,8	58	0,0			1777	1,0
CLUJ	100189	3,5	40618	4,2	57958	3,3	8262	4,7	8113	4,8	1613	0,9
CONSTANTA	124308	4,3	41088	4,3	71130	4,1	11402	6,4	10621	6,2	12090	6,9
COVASNA	25447	0,9	8292	0,9	15643	0,9	1181	0,7	1175	0,7	1512	0,9
DAMBOVITA	46458	1,6	19619	2,0	22414	1,3	2993	1,7	2958	1,7	4425	2,5
DOLJ	71464	2,5	25593	2,7	39367	2,3	5688	3,2	5478	3,2	6504	3,7
GALATI	83567	2,9	23788	2,5	53256	3,1	5418	3,0	5344	3,1	6523	3,7
GIURGIU	17469	0,6	7953	0,8	9239	0,5	34	0,0			277	0,2
GORJ	37960	1,3	11773	1,2	23111	1,3	2721	1,5	2667	1,6	3076	1,7
HARGHITA	28092	1,0	10399	1,1	17299	1,0	68	0,0			394	0,2
HUNEDOARA	50902	1,8	20631	2,1	26728	1,5	3048	1,7	2944	1,7	3543	2,0
IALOMITA	29521	1,0	9948	1,0	17442	1,0	1666	0,9	1587	0,9	2131	1,2
IASI	99493	3,5	28667	3,0	66854	3,8	3311	1,9	3229	1,9	3972	2,3
MARAMURES	64428	2,2	27054	2,8	36247	2,1	3087	1,7	2924	1,7	1127	0,6
MEHEDINTI	31776	1,1	12055	1,2	16167	0,9	3119	1,8	3085	1,8	3554	2,0
MURES	58774	2,0	24319	2,5	33679	1,9	3058	1,7	2946	1,7	776	0,4
NEAMT	50991	1,8	20812	2,2	26759	1,5	2468	1,4	2436	1,4	3420	1,9
OLT	38682	1,3	15207	1,6	20658	1,2	2102	1,2	2033	1,2	2817	1,6
PRAHOVA	108094	3,8	31329	3,2	70719	4,1	4181	2,4	3935	2,3	6046	3,4
SALAJ	17915	0,6	7198	0,7	9736	0,6	677	0,4	662	0,4	981	0,6
SATU MARE	39601	1,4	15863	1,6	23188	1,3	2926	1,6	2918	1,7	550	0,3
SIBIU	66494	2,3	16862	1,7	46560	2,7	2594	1,5	2583	1,5	3072	1,7
SUCEAVA	67093	2,3	27005	2,8	36610	2,1	2423	1,4	2387	1,4	3478	2,0
TELEORMAN	36502	1,3	11926	1,2	24169	1,4	55	0,0	28	0,0	407	0,2
TIMIS	125227	4,3	30845	3,2	86103	4,9	7526	4,2	7274	4,3	8279	4,7
TULCEA	30202	1,0	11106	1,2	17547	1,0	1178	0,7	1003	0,6	1549	0,9
VASLUI	32910	1,1	12394	1,3	19077	1,1	1455	0,8	1387	0,8	1439	0,8
VALCEA	45715	1,6	15738	1,6	27454	1,6	1995	1,1	1888	1,1	2523	1,4
VRANCEA	31818	1,1	11638	1,2	19610	1,1	1629	0,9	1585	0,9	570	0,3
MUN. BUCURESTI	684832	23,8	192733	20,0	429004	24,6	53430	30,1	51406	30,2	63095	35,7
ILFOV	24901	0,9	12157	1,3	10725	0,6	1881	1,1	1878	1,1	2019	1,1

\*) ca efect al aplicării Legii nr. 314/2001, art.1 și art. 6

\*\*\* Sub 0,01%

Tabel nr. 1.a

**Operațiuni efectuate pe categorii, în registrele comerțului,  
în perioada decembrie 1990 - august 2002, pe total țară și județe,  
- ponderi ale categoriilor de operațiuni în totalul fiecărui județ -**

Județul	Total operațiuni efectuate		din care:									
			Înmatriculări		Mențiuni		de lichidare, dizolvare		din care:		Radieri	
	*) cf. L314/2001											
	Nr.	%	Nr.	%	Nr.	%	Nr.	%	Nr.	%		
0	1	2	3	4	5	6	7	8	9	10	11	12
<b>Total ROMÂNIA</b>	<b>2882314</b>	<b>100,0</b>	<b>964791</b>	<b>33,47</b>	<b>1741033</b>	<b>60,40</b>	<b>177653</b>	<b>6,16</b>	<b>170470</b>	<b>5,91</b>	<b>176490</b>	<b>6,12</b>
ALBA	34888	100,0	13302	38,1	21108	60,5	3958	11,3	3596	10,3	478	1,4
ARAD	64561	100,0	21819	33,8	38627	59,8	3278	5,1	2974	4,6	4115	6,4
ARGES	62590	100,0	24455	39,1	37292	59,6	4149	6,6	4120	6,6	843	1,3
BACAU	55615	100,0	25731	46,3	28749	51,7	3249	5,8	2589	4,7	1135	2,0
BIHOR	76608	100,0	27324	35,7	48162	62,9	4800	6,3	4599	6,0	1122	1,5
BISTRITA-NASAUD	32992	100,0	12093	36,7	19018	57,6	1163	3,5	1120	3,4	1881	5,7
BOTOSANI	25499	100,0	11004	43,2	12881	50,5	1636	6,4	1563	6,1	1614	6,3
BRASOV	98974	100,0	29996	30,3	63298	64,0	5013	5,1	4893	4,9	5680	5,7
BRAILA	42142	100,0	13200	31,3	28562	67,8	4583	10,9	4510	10,7	380	0,9
BUZAU	55617	100,0	18097	32,5	34578	62,2	2252	4,0	2110	3,8	2942	5,3
CARAS-SEVERIN	35096	100,0	12510	35,6	19825	56,5	1938	5,5	1922	5,5	2761	7,9
CALARASI	26907	100,0	10650	39,6	14480	53,8	58	0,2			1777	6,6
CLUJ	100189	100,0	40618	40,5	57958	57,8	8262	8,2	8113	8,1	1613	1,6
CONSTANTA	124308	100,0	41088	33,1	71130	57,2	11402	9,2	10621	8,5	12090	9,7
COVASNA	25447	100,0	8292	32,6	15643	61,5	1181	4,6	1175	4,6	1512	5,9
DAMBOVITA	46458	100,0	19619	42,2	22414	48,2	2993	6,4	2958	6,4	4425	9,5
DOLJ	71464	100,0	25593	35,8	39367	55,1	5688	8,0	5478	7,7	6504	9,1
GALATI	83567	100,0	23788	28,5	53256	63,7	5418	6,5	5344	6,4	6523	7,8
GIURGIU	17469	100,0	7953	45,5	9239	52,9	34	0,2			277	1,6
GORJ	37960	100,0	11773	31,0	23111	60,9	2721	7,2	2667	7,0	3076	8,1
HARGHITA	28092	100,0	10399	37,0	17299	61,6	68	0,2			394	1,4
HUNEDOARA	50902	100,0	20631	40,5	26728	52,5	3048	6,0	2944	5,8	3543	7,0
IALOMITA	29521	100,0	9948	33,7	17442	59,1	1666	5,6	1587	5,4	2131	7,2
IASI	99493	100,0	28667	28,8	66854	67,2	3311	3,3	3229	3,2	3972	4,0
MARAMURES	64428	100,0	27054	42,0	36247	56,3	3087	4,8	2924	4,5	1127	1,7
MEHEDINTI	31776	100,0	12055	37,9	16167	50,9	3119	9,8	3085	9,7	3554	11,2
MURES	58774	100,0	24319	41,4	33679	57,3	3058	5,2	2946	5,0	776	1,3
NEAMT	50991	100,0	20812	40,8	26759	52,5	2468	4,8	2436	4,8	3420	6,7
OLT	38682	100,0	15207	39,3	20658	53,4	2102	5,4	2033	5,3	2817	7,3
PRAHOVA	108094	100,0	31329	29,0	70719	65,4	4181	3,9	3935	3,6	6046	5,6
SALAJ	17915	100,0	7198	40,2	9736	54,3	677	3,8	662	3,7	981	5,5
SATU MARE	39601	100,0	15863	40,1	23188	58,6	2926	7,4	2918	7,4	550	1,4
SIBIU	66494	100,0	16862	25,4	46560	70,0	2594	3,9	2583	3,9	3072	4,6
SUCEAVA	67093	100,0	27005	40,3	36610	54,6	2423	3,6	2387	3,6	3478	5,2
TELEORMAN	36502	100,0	11926	32,7	24169	66,2	55	0,2	28	0,1	407	1,1
TIMIS	125227	100,0	30845	24,6	86103	68,8	7526	6,0	7274	5,8	8279	6,6
TULCEA	30202	100,0	11106	36,8	17547	58,1	1178	3,9	1003	3,3	1549	5,1
VASLUI	32910	100,0	12394	37,7	19077	58,0	1455	4,4	1387	4,2	1439	4,4
VALCEA	45715	100,0	15738	34,4	27454	60,1	1995	4,4	1888	4,1	2523	5,5
VRANCEA	31818	100,0	11638	36,6	19610	61,6	1629	5,1	1585	5,0	570	1,8
MUN. BUCURESTI	684832	100,0	192733	28,1	429004	62,6	53430	7,8	51406	7,5	63095	9,2
ILFOV	24901	100,0	12157	48,8	10725	43,1	1881	7,6	1878	7,5	2019	8,1

\*) ca efect al aplicării Legii nr. 314/2001, art.1 și art. 6

\*\*\* Sub 0,01%

Tabel nr. 2

**Stadiul preschimbării certificatelor de înmatriculare cu noul  
certificat de înregistrare, la 31 august 2002**

Județul	Comercianți care trebuie să solicite preschimbarea		Comercianți care au efectuat preschimbarea		Rata de preschimbare (3/1)
	Număr	%	Număr	%	%
0	1	2	3	4	5
<b>Total ROMÂNIA</b>	<b>659388</b>	<b>100,0</b>	<b>164793</b>	<b>100,0</b>	<b>25,0</b>
ALBA	9280	1,4	2395	1,5	25,8
ARAD	15518	2,4	2264	1,4	14,6
ARGES	17609	2,7	5447	3,3	30,9
BACAU	19571	3,0	3778	2,3	19,3
BIHOR	20716	3,1	3850	2,3	18,6
BISTRITA-NASAUD	9240	1,4	2439	1,5	26,4
BOTOSANI	8530	1,3	2124	1,3	24,9
BRASOV	17685	2,7	5867	3,6	33,2
BRAILA	10211	1,5	4453	2,7	43,6
BUZAU	13201	2,0	3440	2,1	26,1
CARAS-SEVERIN	8109	1,2	1883	1,1	23,2
CALARASI	7945	1,2	943	0,6	11,9
CLUJ	27500	4,2	6854	4,2	24,9
CONSTANTA	23371	3,5	8583	5,2	36,7
COVASNA	6400	1,0	2099	1,3	32,8
DAMBOVITA	13590	2,1	2866	1,7	21,1
DOLJ	17593	2,7	4470	2,7	25,4
GALATI	15004	2,3	4423	2,7	29,5
GIURGIU	4800	0,7	1014	0,6	21,1
GORJ	8188	1,2	1649	1,0	20,1
HARGHITA	9404	1,4	1179	0,7	12,5
HUNEDOARA	15399	2,3	3125	1,9	20,3
IALOMITA	6695	1,0	1833	1,1	27,4
IASI	22303	3,4	5446	3,3	24,4
MARAMURES	19439	2,9	5022	3,0	25,8
MEHEDINTI	7769	1,2	1588	1,0	20,4
MURES	18302	2,8	4169	2,5	22,8
NEAMT	15687	2,4	3234	2,0	20,6
OLT	11318	1,7	2810	1,7	24,8
PRAHOVA	19607	3,0	4796	2,9	24,5
SALAJ	5430	0,8	1376	0,8	25,3
SATU MARE	11117	1,7	2122	1,3	19,1
SIBIU	12203	1,9	4722	2,9	38,7
SUCEAVA	21152	3,2	3679	2,2	17,4
TELEORMAN	9105	1,4	2040	1,2	22,4
TIMIS	20118	3,1	4891	3,0	24,3
TULCEA	6000	0,9	1709	1,0	28,5
VASLUI	10797	1,6	3933	2,4	36,4
VALCEA	11017	1,7	4062	2,5	36,9
VRANCEA	8789	1,3	1789	1,1	20,4
MUN. BUCURESTI	114905	17,4	28629	17,4	24,9
ILFOV	8771	1,3	1798	1,1	20,5

Notă: Valorile coloanei 1 sunt determinate conform notei metodologice

\*\*\* Sub 0,01%

**Numărul și structura pe ani a înmatriculărilor în registrele comerțului,  
în perioada decembrie 1990 - august 2002**

Perioada (anul, luna)	Număr înmatriculări Nr.	Structura	
		%	
0	1	2	3
<b>Total la 31 august 2002,</b>	<b>964791</b>	<b>100,00</b>	
<b>din care:</b>			
Anul 1990	81	0,01	
Anul 1991	95840	9,93	
Anul 1992	137456	14,25	
Anul 1993	117078	12,14	
Anul 1994	137445	14,25	
Anul 1995	65479	6,79	
Anul 1996	62089	6,44	
Anul 1997	55663	5,77	
Anul 1998	63878	6,62	
Anul 1999	57197	5,93	
Anul 2000	57291	5,94	
Anul 2001	61265	6,35	
<b>Anul 2002 (1.I - 31.VIII),</b>	<b>54029</b>	<b>5,60</b>	<b>100,0</b>
<b>din care:</b>			
- ianuarie	4344		8,0
- februarie	6240		11,5
- martie	6963		12,9
- aprilie	7182		13,3
- mai	6209		11,5
- iunie	6817		12,6
- iulie	8283		15,33
- august	7991		14,79

Notă: Coloana 2 reprezintă structura anuală a înmatriculărilor; coloana 3 reprezintă structura pe luni în anul curent.

\*\*\* Sub 0,01%



Tabel nr. 4

**Numărul înmatriculărilor în registrele comerțului, pe județe și  
surse de proveniență a capitalului,  
în perioada decembrie 1990 - august 2002**

Județul	Total		din care:					Ierarhia în funcție de: *	
			Capital privat			Capital majoritar de stat			Capital mixt (stat+privat)
			din care:			din care:			
			PF+AF	Societăți comerciale	OC	RA	Societăți comerciale		Societăți comerciale
Nr.	%	Nr.	Nr.	Nr.	Nr.	Nr.	Nr.		
0	1	2	3	4	5	6	7	8	9
<b>Total ROMÂNIA</b>	<b>964791</b>	<b>100,0</b>	<b>180260</b>	<b>767314</b>	<b>5275</b>	<b>1237</b>	<b>2247</b>	<b>8458</b>	<b>X</b>
ALBA	13302	1,4	2929	9995	141	31	36	170	25
ARAD	21819	2,3	7485	13784	153	26	40	331	16
ARGES	24455	2,5	6402	17677	168	28	29	151	13
BACAU	25731	2,7	8085	17195	157	31	41	222	11
BIHOR	27324	2,8	1393	25391	143	30	62	305	8
BISTRITA-NASAUD	12093	1,3	3852	7987	98	18	29	109	30
BOTOSANI	11004	1,1	3504	7069	121	21	170	119	36
BRASOV	29996	3,1	4168	25439	114	35	76	164	6
BRAILA	13200	1,4	1595	11277	95	26	42	165	26
BUZAU	18097	1,9	3313	14447	142	24	42	129	20
CARAS-SEVERIN	12510	1,3	4374	7802	101	33	65	135	27
CALARASI	10650	1,1	2563	7818	86	16	75	92	37
CLUJ	40618	4,2	5891	34231	148	47	40	261	3
CONSTANTA	41088	4,3	4037	36225	201	47	44	534	2
COVASNA	8292	0,9	1821	6240	67	23	32	109	40
DAMBOVITA	19619	2,0	9097	10135	134	28	74	151	19
DOLJ	25593	2,7	2372	22768	161	38	53	201	12
GALATI	23788	2,5	2932	20502	133	28	50	143	15
GIURGIU	7953	0,8	856	6780	80	20	108	109	41
GORJ	11773	1,2	1230	10135	184	50	74	100	33
HARGHITA	10399	1,1	1139	8894	85	23	30	228	38
HUNEDOARA	20631	2,1	4748	15402	80	37	86	278	18
IALOMITA	9948	1,0	3423	6303	73	14	46	89	39
IASI	28667	3,0	6404	21696	126	31	67	343	7
MARAMURES	27054	2,8	11187	15556	117	34	39	121	9
MEHEDINTI	12055	1,2	2674	9158	82	18	25	98	31
MURES	24319	2,5	8315	15624	153	28	32	167	14
NEAMT	20812	2,2	6312	14128	152	28	27	165	17
OLT	15207	1,6	5664	9174	161	26	60	122	24
PRAHOVA	31329	3,2	6752	24037	177	48	59	256	4
SALAJ	7198	0,7	1679	5307	106	18	27	61	42
SATU MARE	15863	1,6	3744	11840	88	17	40	134	22
SIBIU	16862	1,7	2001	14456	114	26	108	157	21
SUCEAVA	27005	2,8	12402	14096	201	28	59	219	10
TELEORMAN	11926	1,2	3347	8195	151	21	36	176	32
TIMIS	30845	3,2	1624	28635	140	34	68	344	5
TULCEA	11106	1,2	2899	7869	66	18	42	212	35
VASLUI	12394	1,3	5629	6465	109	16	40	135	28
VALCEA	15738	1,6	4877	10505	168	39	37	112	23
VRANCEA	11638	1,2	2224	9155	103	16	27	113	34
MUN. BUCURESTI	192733	20,0	4203	187096	135	100	99	1100	1
ILFOV	12157	1,3	1114	10826	61	17	11	128	29

\*) numărul total al comercianților (col 1)

\*\*\* Sub 0,01%

**Numărul de înmatriculări în registrele comerțului,  
pe județe și categorii de comercianți,  
în perioada decembrie 1990 - august 2002**

Județul	Total		din care:						
			PF+AF	societăți comerciale: 778019				RA	OC
	SNC	SCS		SRL	SA				
	Nr.	%	Nr.	Nr.	Nr.	Nr.	Nr.	Nr.	
0	1	2	3	4	5	6	7	8	9
<b>Total ROMÂNIA</b>	<b>964791</b>	<b>100,0</b>	<b>180260</b>	<b>32484</b>	<b>1518</b>	<b>715985</b>	<b>28028</b>	<b>1237</b>	<b>5275</b>
ALBA	13302	1,4	2929	888	11	8800	502	31	141
ARAD	21819	2,3	7485	47	5	13498	605	26	153
ARGES	24455	2,5	6402	107	13	17007	730	28	168
BACAU	25731	2,7	8085	1298	4	15516	639	31	157
BIHOR	27324	2,8	1393	125	47	24756	830	30	143
BISTRITA-NASAUD	12093	1,3	3852	146	20	7597	362	18	98
BOTOSANI	11004	1,1	3504	468	1	6473	416	21	121
BRASOV	29996	3,1	4168	239	19	24731	690	35	114
BRAILA	13200	1,4	1595	376	12	10626	470	26	95
BUZAU	18097	1,9	3313	3742	46	10328	502	24	142
CARAS-SEVERIN	12510	1,3	4374	113	6	7452	431	33	101
CALARASI	10650	1,1	2563	606	3	7054	322	16	86
CLUJ	40618	4,2	5891	2103	18	31367	1044	47	148
CONSTANTA	41088	4,3	4037	311	23	35161	1308	47	201
COVASNA	8292	0,9	1821	145	3	5960	273	23	67
DAMBOVITA	19619	2,0	9097	57	8	9873	422	28	134
DOLJ	25593	2,7	2372	1555	8	20691	768	38	161
GALATI	23788	2,5	2932	1573	6	18395	721	28	133
GIURGIU	7953	0,8	856	35	8	6653	301	20	80
GORJ	11773	1,2	1230	28	1	9863	417	50	184
HARGHITA	10399	1,1	1139	62	6	8641	443	23	85
HUNEDOARA	20631	2,1	4748	1165	98	13925	578	37	80
IALOMITA	9948	1,0	3423	266	11	5857	304	14	73
IASI	28667	3,0	6404	505	111	20602	886	31	126
MARAMURES	27054	2,8	11187	1921	23	13245	527	34	117
MEHEDINTI	12055	1,2	2674	427	3	8568	283	18	82
MURES	24319	2,5	8315	36	34	15165	588	28	153
NEAMT	20812	2,2	6312	3292	30	10399	599	28	152
OLT	15207	1,6	5664	1611	1	7292	452	26	161
PRAHOVA	31329	3,2	6752	3099	12	20472	769	48	177
SALAJ	7198	0,7	1679	600	4	4532	259	18	106
SATU MARE	15863	1,6	3744	282	4	11302	426	17	88
SIBIU	16862	1,7	2001	770	43	13329	579	26	114
SUCEAVA	27005	2,8	12402	438	8	13410	518	28	201
TELEORMAN	11926	1,2	3347	271	397	7355	384	21	151
TIMIS	30845	3,2	1624	569	20	27332	1126	34	140
TULCEA	11106	1,2	2899	1359	112	6201	451	18	66
VASLUI	12394	1,3	5629	90	11	6169	370	16	109
VALCEA	15738	1,6	4877	360	5	9879	410	39	168
VRANCEA	11638	1,2	2224	355	9	8516	415	16	103
MUN. BUCURESTI	192733	20,0	4203	999	289	181484	5522	100	135
ILFOV	12157	1,3	1114	45	25	10509	386	17	61

**Numărul de înmatriculări în registrele comerțului,  
pe domenii de activitate\* și categorii de comercianți,  
în perioada decembrie 1990 - august 2002**

Diviziune CAEN	Domeniul de activitate	Total		din care:						
				PF+AF	societăți comerciale: 778019				RA	OC
					SNC	SCS	SRL	SA		
					Număr	Număr	Număr	Număr		
0	1	2	3	4	5	6	7	8	9	10
	<b>Total ROMÂNIA</b>	<b>964791</b>	<b>100,0</b>	<b>180260</b>	<b>32484</b>	<b>1518</b>	<b>715985</b>	<b>28028</b>	<b>1237</b>	<b>5275</b>
1	Agricultura și servicii auxiliare	41154	4,3	3176	2023	43	32091	3669	35	117
2	Silvicultură, exploatare forestieră și economia vînatului	5059	0,5	519	152	3	4122	210	45	8
5	Pescuitul și piscicultura	1081	0,1	365	17	3	645	51		
10	Extracția și prepararea cărbunelui	56	0,0				40	12	4	
11	Extracția petrolului și gazelor naturale (exclusiv prospecțiunile)	247	0,0	2	1		96	102	46	
12	Extracția și prepararea minereurilor radioactive	133	0,0	32			95	6		
13	Extracția și prepararea minereurilor metalifere	503	0,1	161			282	52	8	
14	Alte activități extractive	962	0,1	81	9	1	721	147	2	1
15	Industria alimentară și a băuturilor	60619	6,3	7788	3260	149	47429	1741	5	247
16	Industria tutunului	271	0,0	47			193	30	1	
17	Industria textilă și a produselor textile	9548	1,0	1585	555	16	6856	392		144
18	Industria confecțiilor de îmbrăcăminte	15409	1,6	2708	874	37	11157	329	1	303
19	Industria pielăriei și încălțămintei	3830	0,4	524	112	6	3020	116	1	51
20	Industria de prelucrare a lemnului (exclusiv producția de mobilă)	14485	1,5	2968	572	28	10410	456	9	42
21	Industria celulozei, hîrtiei și cartonului	1205	0,1	53	21	1	1028	90		12
22	Edituri, poligrafie și reproducerea înregistrărilor pe suport	8197	0,8	520	316	21	6949	369	12	10
23	Industria de prelucrare a țiteiului, cocsificarea cărbunelui și tratarea combustibililor nucleari	211	0,0	21			158	30	2	
24	Industria chimică și a fibrelor sintetice și artificiale	3098	0,3	85	89	1	2554	357	6	6
25	Industria de prelucrare a cauciucului și a maselor plastice	4344	0,5	379	313	7	3378	242		24
26	Industria altor produse din minerale nemetalice	4766	0,5	653	212	6	3531	346	5	13
27	Industria metalurgică	2135	0,2	135	39	3	1758	190	3	7
28	Industria construcțiilor metalice și a produselor din metal (exclusiv mașini, utilaje și instalații)	9303	1,0	1012	361	22	7182	653	11	62
29	Industria de mașini și echipamente	2855	0,3	42	44	7	2355	383	19	5
30	Industria de mijloace ale tehnicii de calcul și de birou	1483	0,2	11	25	3	1365	79		
31	Industria de mașini și aparate electrice	1421	0,1	64	44	4	1172	131		6
32	Industria de echipamente, aparate de radio, televiziune și comunicații	661	0,1	17	14	3	557	69		1
33	Industria de aparatură și instrumente medicale, de precizie, optice și ceasornicărie	1290	0,1	126	16	2	1058	84		4
34	Industria mijloacelor de transport rutier	687	0,1	15	31	3	522	114		2
35	Industria altor mijloace de transport	1291	0,1	165	86	7	845	113	73	2
36	Producția de mobilier și alte activități industriale n.c.a.	9124	0,9	1850	284	15	6509	305	4	157
37	Recuperarea deșeurilor și resturilor de materiale reciclabile	2980	0,3	263	51	5	2503	157		1
40	Producția, transportul și distribuția de energie electrică și termică, gaze și apă caldă	2560	0,3	824	3	1	1221	423	88	
41	Gospodărirea resurselor de apă, captarea, tratarea și distribuția apei	3400	0,4	1602	2		1587	150	59	

Numărul de înmatriculări în registrele comerțului,  
pe domenii de activitate\* și categorii de comercianți,  
în perioada decembrie 1990 - august 2002

Diviziune CAEN	Domeniul de activitate	Total		din care:						
				PF+AF	societăți comerciale: 778019				RA	OC
					SNC	SCS	SRL	SA		
					Număr	Număr	Număr	Număr		
0	1	2	3	4	5	6	7	8	9	10
	<b>Total ROMÂNIA</b>	<b>964791</b>	<b>100,0</b>	<b>180260</b>	<b>32484</b>	<b>1518</b>	<b>715985</b>	<b>28028</b>	<b>1237</b>	<b>5275</b>
50	Vînzarea, întreținerea și repararea autovehiculelor și a motocicletelor; comerț cu amănuntul al carburanților pentru autovehicole	37946	3,9	3165	1241	34	32462	997	5	42
51	Comerț cu ridicata (cu excepția autovehiculelor și motocicletelor)	147704	15,3	8919	4522	145	130821	2982	35	280
52	Comerț cu amănuntul (cu excepția autovehiculelor și motocicletelor); repararea bunurilor personale și gospodărești	354746	36,8	105512	11893	551	232065	2416	5	2303
55	Hoteluri și restaurante	36631	3,8	8232	1633	126	25827	645	73	95
60	Transporturi terestre; transporturi prin conducte	33034	3,4	7458	838	35	23673	987	33	10
61	Transporturi pe apă	681	0,1	113	82	8	347	60	70	1
62	Transporturi aeriene	237	0,0	17			172	38	10	
63	Activități anexe și auxiliare de transport, activități ale agenților de turism	6085	0,6	268	220	14	5081	400	92	10
64	Poșta și telecomunicații	2685	0,3	78	11	1	2331	250	11	3
65	Activități ale instituțiilor financiare și bancare (cu excepția activităților de asigurări și ale caselor de pensii)	3892	0,4	108	15		1108	1650	1	1010
66	Activități de asigurări și ale caselor de pensii (cu excepția celor din sistemul public de asigurări sociale)	1564	0,2	405	1		472	685		1
67	Activități auxiliare ale instituțiilor financiare și de asigurări	2448	0,3	246	5	2	1940	247		8
70	Tranzacții imobiliare	5876	0,6	223	27	6	5260	337	17	6
71	Închirierea mașinilor și echipamentelor fără operator și a bunurilor personale și gospodărești	1675	0,2	249	116	8	1147	84	70	1
72	Informatică și activități conexe	8609	0,9	591	110	12	7566	325	2	3
73	Cercetare - dezvoltare	1107	0,1	118	11	2	788	148	38	2
74	Alte activități de servicii prestate în principal întreprinderilor	35414	3,7	4391	700	58	28783	1317	106	58
75	Administrație publică	282	0,0	51	5		188	22	15	1
80	Învățămînt	2824	0,3	1024	62	5	1672	61		
85	Sănătate și asistență socială	9183	1,0	1411	232	15	7457	64	3	1
90	Asanarea și îndepărtarea gunoaielor; salubritate și activități similare	405	0,0	24	13	2	271	77	18	
91	Activități asociative diverse	129	0,0	35	1		78	12		3
92	Activități recreative, culturale și sportive	6965	0,7	874	192	14	5604	204	65	12
93	Alte activități de servicii	12577	1,3	3141	417	42	8472	304	76	124
95	Activități ale personalului angajat în gospodăria personală	316	0,0	102	6	1	203	3		1
99	Activități ale organizațiilor și organismelor extrateritoriale	53	0,0	30			21	2		

\*) Domeniu de activitate declarat la înmatriculare conform clasificării codului CAEN

**Operațiuni efectuate în registrele comerțului,  
pe județe și categorii,  
în luna august 2002**

Județul	Total operațiuni efectuate		din care:										
			Înmatriculări		Mențiuni		de lichidare, dizolvare		din care: *) cf. L314/2001		Radieri		
	Nr.	%	Nr.	%	Nr.	%	Nr.	%	Nr.	%	Nr.	%	
	0	1	2	3	4	5	6	7	8	9	10	11	12
<b>Total ROMÂNIA</b>	<b>28729</b>	<b>100,0</b>	<b>7991</b>	<b>27,8</b>	<b>20293</b>	<b>70,6</b>	<b>248</b>	<b>0,9</b>				<b>445</b>	<b>1,5</b>
ALBA	480	100,0	164	34,2	311	64,8	54	11,3				5	1,0
ARAD	514	100,0	175	34,0	328	63,8	4	0,8				11	2,1
ARGES	382	100,0	147	38,5	235	61,5	3	0,8					
BACAU	536	100,0	137	25,6	370	69,0						29	5,4
BIHOR	851	100,0	199	23,4	650	76,4	3	0,4				2	0,2
BISTRITA-NASAUD	294	100,0	82	27,9	201	68,4	4	1,4				11	3,7
BOTOSANI	217	100,0	94	43,3	120	55,3	3	1,4				3	1,4
BRASOV	1088	100,0	255	23,4	825	75,8	9	0,8				8	0,7
BRAILA	259	100,0	59	22,8	198	76,4	4	1,5				2	0,8
BUZAU	414	100,0	151	36,5	247	59,7	1	0,2				16	3,9
CARAS-SEVERIN	259	100,0	99	38,2	155	59,8						5	1,9
CALARASI	167	100,0	75	44,9	92	55,1							
CLUJ	1632	100,0	260	15,9	1358	83,2	4	0,2				14	0,9
CONSTANTA	1276	100,0	401	31,4	856	67,1	41	3,2				19	1,5
COVASNA	249	100,0	41	16,5	205	82,3						3	1,2
DAMBOVITA	375	100,0	153	40,8	212	56,5	1	0,3				10	2,7
DOLJ	658	100,0	170	25,8	476	72,3	3	0,5				12	1,8
GALATI	615	100,0	196	31,9	415	67,5	2	0,3				4	0,7
GIURGIU	164	100,0	63	38,4	100	61,0						1	0,6
GORJ	436	100,0	149	34,2	286	65,6	4	0,9				1	0,2
HARGHITA	326	100,0	117	35,9	207	63,5	1	0,3				2	0,6
HUNEDOARA	310	100,0	131	42,3	177	57,1	1	0,3				2	0,6
IALOMITA	247	100,0	71	28,7	167	67,6	1	0,4				9	3,6
IASI	879	100,0	225	25,6	641	72,9	1	0,1				13	1,5
MARAMURES	499	100,0	133	26,7	346	69,3	7	1,4				20	4,0
MEHEDINTI	180	100,0	64	35,6	108	60,0						8	4,4
MURES	560	100,0	200	35,7	352	62,9						8	1,4
NEAMT	423	100,0	142	33,6	276	65,2						5	1,2
OLT	213	100,0	75	35,2	124	58,2	4	1,9				14	6,6
PRAHOVA	1110	100,0	328	29,5	766	69,0	1	0,1				16	1,4
SALAJ	177	100,0	75	42,4	98	55,4	1	0,6				4	2,3
SATU MARE	409	100,0	140	34,2	263	64,3						6	1,5
SIBIU	552	100,0	152	27,5	394	71,4						6	1,1
SUCEAVA	1070	100,0	350	32,7	647	60,5						73	6,8
TELEORMAN	217	100,0	60	27,6	155	71,4	4	1,8				2	0,9
TIMIS	834	100,0	326	39,1	504	60,4	4	0,5				4	0,5
TULCEA							5						
VASLUI	259	100,0	94	36,3	152	58,7						13	5,0
VALCEA	513	100,0	125	24,4	383	74,7	25	4,9				5	1,0
VRANCEA	126	100,0	115	91,3			14	11,1				11	8,7
MUN. BUCURESTI	8461	100,0	1759	20,8	6636	78,4	39	0,5				66	0,8
ILFOV	498	100,0	239	48,0	257	51,6						2	0,4

\*) ca efect al aplicării Legii nr. 314/2001, art.1 și art. 6

\*\*\* Sub 0,01%

Tabel nr. 8

**Numărul de înmatriculări în registrele comerțului,  
pe județe și surse de proveniență a capitalului,  
în luna august 2002**

Județul	Total		din care:					Ierarhia în funcție de: *	
			Capital privat			Capital majoritar de stat			Capital mixt (stat+privat)
			din care:			din care:			
			PF+AF	Societăți comerciale	OC	RA	Societăți comerciale		Societăți comerciale
Nr.	%	Nr.	Nr.	Nr.	Nr.	Nr.	Nr.		
0	1	2	3	4	5	6	7	8	9
<b>Total ROMÂNIA</b>	<b>7991</b>	<b>100,0</b>	<b>3478</b>	<b>4497</b>	<b>2</b>	<b>2</b>	<b>5</b>	<b>7</b>	<b>X</b>
ALBA	164	2,1	118	46					15
ARAD	175	2,2	79	96					13
ARGES	147	1,8	69	78					20
BACAU	137	1,7	60	77					23
BIHOR	199	2,5	71	128					11
BISTRITA-NASAUD	82	1,0	40	42					32
BOTOSANI	94	1,2	62	32					30
BRASOV	255	3,2	118	137					7
BRAILA	59	0,7	45	14					40
BUZAU	151	1,9	100	51					18
CARAS-SEVERIN	99	1,2	42	56	1				29
CALARASI	75	0,9	41	33			1		33
CLUJ	260	3,3	96	164					6
CONSTANTA	401	5,0	194	207					2
COVASNA	41	0,5	30	11					41
DAMBOVITA	153	1,9	97	56					16
DOLJ	170	2,1	86	84					14
GALATI	196	2,5	109	87					12
GIURGIU	63	0,8	34	29					38
GORJ	149	1,9	108	38				3	19
HARGHITA	117	1,5	86	31					27
HUNEDOARA	131	1,6	78	53					25
IALOMITA	71	0,9	38	33					36
IASI	225	2,8	124	100			1		9
MARAMURES	133	1,7	79	54					24
MEHEDINTI	64	0,8	40	24					37
MURES	200	2,5	130	70					10
NEAMT	142	1,8	84	58					21
OLT	75	0,9	49	26					34
PRAHOVA	328	4,1	178	149				1	4
SALAJ	75	0,9	49	26					35
SATU MARE	140	1,8	80	60					22
SIBIU	152	1,9	44	108					17
SUCEAVA	350	4,4	278	72					3
TELEORMAN	60	0,8	27	31			2		39
TIMIS	326	4,1	111	215					5
TULCEA									42
VASLUI	94	1,2	64	30					31
VALCEA	125	1,6	90	34	1				26
VRANCEA	115	1,4	65	50					28
MUN. BUCURESTI	1759	22,0	164	1592		2		1	1
ILFOV	239	3,0	21	215			1	2	8

\*) numărul total al comercianților (col 1)

\*\*\* Sub 0,01%

**Numărul de înmatriculări în registrele comerțului,  
pe județe și categorii de comercianți,  
în luna august 2002**

Județul	Total		din care:						
			PF+AF	societăți comerciale: 4509				RA	OC
	Nr.	%		Nr.	SNC	SCS	SRL		
			Nr.		Nr.	Nr.	Nr.	Nr.	Nr.
0	1	2	3	4	5	6	7	8	9
<b>Total ROMÂNIA</b>	<b>7991</b>	<b>100,0</b>	<b>3478</b>	<b>5</b>		<b>4391</b>	<b>113</b>	<b>2</b>	<b>2</b>
ALBA	164	2,1	118			46			
ARAD	175	2,2	79			91	5		
ARGES	147	1,8	69			76	2		
BACAU	137	1,7	60			74	3		
BIHOR	199	2,5	71			125	3		
BISTRITA-NASAUD	82	1,0	40			41	1		
BOTOSANI	94	1,2	62			31	1		
BRASOV	255	3,2	118			132	5		
BRAILA	59	0,7	45			14			
BUZAU	151	1,9	100			49	2		
CARAS-SEVERIN	99	1,2	42			55	1		1
CALARASI	75	0,9	41	1		33			
CLUJ	260	3,3	96			161	3		
CONSTANTA	401	5,0	194			201	6		
COVASNA	41	0,5	30			11			
DAMBOVITA	153	1,9	97			56			
DOLJ	170	2,1	86			83	1		
GALATI	196	2,5	109			86	1		
GIURGIU	63	0,8	34			27	2		
GORJ	149	1,9	108			38	3		
HARGHITA	117	1,5	86			29	2		
HUNEDOARA	131	1,6	78			53			
IALOMITA	71	0,9	38			31	2		
IASI	225	2,8	124			97	4		
MARAMURES	133	1,7	79			54			
MEHEDINTI	64	0,8	40			23	1		
MURES	200	2,5	130			70			
NEAMT	142	1,8	84			58			
OLT	75	0,9	49			26			
PRAHOVA	328	4,1	178	1		142	7		
SALAJ	75	0,9	49			25	1		
SATU MARE	140	1,8	80			60			
SIBIU	152	1,9	44			105	3		
SUCEAVA	350	4,4	278			71	1		
TELEORMAN	60	0,8	27			31	2		
TIMIS	326	4,1	111	2		210	3		
TULCEA									
VASLUI	94	1,2	64			27	3		
VALCEA	125	1,6	90			31	3		1
VRANCEA	115	1,4	65			50			
MUN. BUCURESTI	1759	22,0	164	1		1556	36	2	
ILFOV	239	3,0	21			212	6		

**Numărul de înmatriculări în registrele comerțului,  
pe domenii de activitate\* și categorii de comercianți,  
în luna august 2002**

Diviziune CAEN	Domeniul de activitate	Total		din care:						
				PF+AF	societăți comerciale: 4509				RA	OC
					SNC	SCS	SRL	SA		
					Număr	Număr	Număr	Număr		
0	1	2	3	4	5	6	7	8	9	10
	<b>Total ROMÂNIA</b>	<b>7991</b>	<b>100,0</b>	<b>3478</b>	<b>5</b>		<b>4391</b>	<b>113</b>	<b>2</b>	<b>2</b>
1	Agricultura si servicii auxiliare	185	2,3	73	1		107	4		
2	Silvicultura, exploatare forestiera si economia vinatului	63	0,8	21			41	1		
5	Pescuitul si piscicultura	5	0,1	3			2			
10	Extractia si prepararea carbunelui	1	0,0				1			
11	Extractia petrolului si gazelor naturale (exclusiv prospectiunile)	2	0,0				1	1		
12	Extractia si prepararea minereurilor radioactive									
13	Extractia si prepararea minereurilor metalifere									
14	Alte activitati extractive	4	0,1				4			
15	Industria alimentara si a bauturilor	215	2,7	101			108	6		
16	Industria tutunului	1	0,0				1			
17	Industria textila si a produselor textile	31	0,4	9			21	1		
18	Industria confectiilor de imbracaminte	102	1,3	40			62			
19	Industria pielariei si incaltamintei	33	0,4	10			23			
20	Industria de prelucrare a lemnului (exclusiv productia de mobila)	125	1,6	68			56	1		
21	Industria celulozei, hirtiei si cartonului	9	0,1	1			8			
22	Edituri, poligrafie si reproducerea inregistrarii pe suporti	50	0,6	6			43	1		
23	Industria de prelucrare a titeiului, cocsificarea carbunelui si tratarea combustibililor nucleari									
24	Industria chimica si a fibrelor sintetice si artificiale	18	0,2	2			15	1		
25	Industria de prelucrare a cauciucului si a maselor plastice	18	0,2	2			16			
26	Industria altor produse din minerale nemetalice	36	0,5	16			19	1		
27	Industria metalurgica	2	0,0				2			
28	Industria constructiilor metalice si a produselor din metal (exclusiv masini, utilaje si instalatii)	109	1,4	35			72	2		
29	Industria de masini si echipamente	14	0,2	3			10	1		
30	Industria de mijloace ale tehnicii de calcul si de birou	7	0,1				7			
31	Industria de masini si aparate electrice	13	0,2	7			5	1		
32	Industria de echipamente, aparate de radio, televiziune si comunicatii	4	0,1				2	2		
33	Industria de aparatura si instrumente medicale, de precizie, optice si ceasornicarie	15	0,2	3			12			
34	Industria mijloacelor de transport rutier	4	0,1				4			
35	Industria altor mijloace de transport	8	0,1	2			6			
36	Productia de mobilier si alte activitati industriale n.c.a.	87	1,1	37			50			
37	Recuperarea deseurilor si resturilor de materiale reciclabile	17	0,2	2			15			
40	Productia, transportul si distributia de energie electrica si termica, gaze si apa calda	6	0,1				3	3		
41	Gospodarirea resurselor de apa, captarea, tratarea si distributia apei									



Tabel nr. 10  
(continuare)

Numărul de înmatriculări în registrele comerțului,  
pe domenii de activitate\* și categorii de comercianți,  
în luna august 2002

Diviziune CAEN	Domeniul de activitate	Total		din care:						
				PF+AF	societăți comerciale: 4509				RA	OC
					SNC	SCS	SRL	SA		
					Număr	Număr	Număr	Număr		
0	1	2	3	4	5	6	7	8	9	10
	<b>Total ROMÂNIA</b>	<b>7991</b>	<b>100,0</b>	<b>3478</b>	<b>5</b>		<b>4391</b>	<b>113</b>	<b>2</b>	<b>2</b>
50	Vinzarea, intretinerea si repararea autovehiculelor si a motocicletelor; comert cu amanuntul al carburantilor pentru autovehicule	188	2,4	68			117	3		
51	Comert cu ridicata (cu exceptia autovehiculelor si motocicletelor)	883	11,0	128			739	16		
52	Comert cu amanuntul (cu exceptia autovehiculelor si motocicletelor); repararea bunurilor personale si gospodaresti	2775	34,7	1979	1		792	2		1
55	Hoteluri si restaurante	320	4,0	153			161	6		
60	Transporturi terestre; transporturi prin conducte	366	4,6	126			239	1		
61	Transporturi pe apa	2	0,0				2			
62	Transporturi aeriene									
63	Activitati anexe si auxiliare de transport, activitati ale agentilor de turism	58	0,7	3			54	1		
64	Posta si telecomunicatii	35	0,4	3			28	4		
65	Activitati ale institutiilor financiare si bancare (cu exceptia activitatilor de asigurari si ale caselor de pensii)	49	0,6	2			29	17		1
66	Activitati de asigurari si ale caselor de pensii (cu exceptia celor din sistemul public de asigurari sociale)	19	0,2	10			3	6		
67	Activitati auxiliare ale institutiilor financiare si de asigurari	38	0,5	8			30			
70	Tranzactii imobiliare	126	1,6	16			108	2		
71	Inchirierea masinilor si echipamentelor fara operator si a bunurilor personale si gospodaresti	12	0,2	2			10			
72	Informatica si activitati conexe	181	2,3	37			143	1		
73	Cercetare - dezvoltare	11	0,1				10		1	
74	Alte activitati de servicii prestate in principal intreprinderilor	831	10,4	169	3		647	12		
75	Administratie publica	5	0,1	2			2		1	
80	Invatamint	41	0,5	23			17	1		
85	Sanatate si asistenta sociala	105	1,3	18			86	1		
90	Asanarea si indepartarea gunoaielor; salubritate si activitati similare	8	0,1				4	4		
91	Activitati asociative diverse	1	0,0				1			
92	Activitati recreative, culturale si sportive	88	1,1	29			56	3		
93	Alte activitati de servicii	176	2,2	112			64			
95	Activitati ale personalului angajat in gospodarii personale	5	0,1	3			2			
99	Activitati ale organizatiilor si organismelor extrateritoriale									

\*) Domeniu de activitate declarat la înmatriculare conform clasificării codului CAEN

**Numărul societăților comerciale înmatriculate  
și valoarea capitalului social subscris, pe județe,  
în luna august 2002**

Județul	Total societăți comerciale înmatriculate		Valoarea capitalului social subscris		Valoarea medie a capitalului social subscris pe societate
	Nr.	%	mil. Lei	%	mil. Lei
0	1	2	3	4	5
<b>Total ROMÂNIA</b>	<b>4509</b>	<b>100,0</b>	<b>1812002,7</b>	<b>100,0</b>	<b>406,5</b>
ALBA	46	1,0	202,6	0,0	4,5
ARAD	96	2,1	7515,6	0,4	79,1
ARGES	78	1,7	602,9	0,0	7,9
BACAU	77	1,7	442,3	0,0	5,9
BIHOR	128	2,8	1164140,9	64,2	9239,2
BISTRITA-NASAUD	42	0,9	157,6	***	3,8
BOTOSANI	32	0,7	3492,2	0,2	112,7
BRASOV	137	3,0	599,6	0,0	4,5
BRAILA	14	0,3	992,3	0,1	70,9
BUZAU	51	1,1	236,1	0,0	4,6
CARAS-SEVERIN	56	1,2	161,5	***	2,9
CALARASI	34	0,8	77,1	***	2,3
CLUJ	164	3,6	37603,7	2,1	233,6
CONSTANTA	207	4,6	39366,2	2,2	193,9
COVASNA	11	0,2	320,4	0,0	29,1
DAMBOVITA	56	1,2	529,8	0,0	9,6
DOLJ	84	1,9	2496,4	0,1	30,1
GALATI	87	1,9	2083,3	0,1	24,2
GIURGIU	29	0,6	236,8	0,0	8,2
GORJ	41	0,9	5592,9	0,3	139,8
HARGHITA	31	0,7	738,4	0,0	25,5
HUNEDOARA	53	1,2	178,3	***	3,4
IALOMITA	33	0,7	88,2	***	2,8
IASI	101	2,2	20742,8	1,1	207,4
MARAMURES	54	1,2	183,3	0,0	3,4
MEHEDINTI	24	0,5	114,0	***	5,0
MURES	70	1,6	1594,0	0,1	22,8
NEAMT	58	1,3	387,9	0,0	6,7
OLT	26	0,6	81,0	***	3,1
PRAHOVA	150	3,3	3287,8	0,2	22,1
SALAJ	26	0,6	7220,3	0,4	277,7
SATU MARE	60	1,3	1387,8	0,1	23,1
SIBIU	108	2,4	101985,6	5,6	953,1
SUCEAVA	72	1,6	840,6	0,0	11,8
TELEORMAN	33	0,7	191,9	0,0	6,0
TIMIS	215	4,8	2226,0	0,1	10,5
TULCEA					
VASLUI	30	0,7	27094,6	1,5	934,3
VALCEA	34	0,8	881,2	0,0	25,9
VRANCEA	50	1,1	342,1	0,0	6,8
MUN. BUCURESTI	1593	35,3	188567,7	10,4	119,3
ILFOV	218	4,8	187019,0	10,3	861,8

*Notă: La calculul mediei au fost excluse sucursalele datorită faptului că acestea, conform Legii nr. 31/1990, nu au personalitate juridică*

\*\*\* Sub 0,01%

Tabel nr. 12

**Numărul societăților comerciale înmatriculate  
și valoarea capitalului social subscris, pe forme juridice,  
în luna august 2002**

Forma juridică	Total societăți comerciale înmatriculate		Valoarea capitalului social subscris		Valoarea medie a capitalului social subscris pe societate
	Nr.	%	mil. Lei	%	mil. Lei
0	1	2	3	4	5
<b>Total ROMÂNIA</b>	<b>4509</b>	<b>100,0</b>	<b>1812002,7</b>	<b>100,0</b>	<b>406,5</b>
SNC	5	0,1	21,30	***	4,3
SCS					-
SA	113	2,5	1630746,43	90,0	21457,2
SRL	4391	97,4	181234,99	10,0	41,4
SCA	-	-	-	-	-

*Notă: La calculul mediei au fost excluse sucursalele datorită faptului că acestea, conform Legii nr. 31/1990, nu au personalitate juridică*

\*\*\* Sub 0,01%

Grafic nr. 5

