



MINISTERUL JUSTIȚIEI

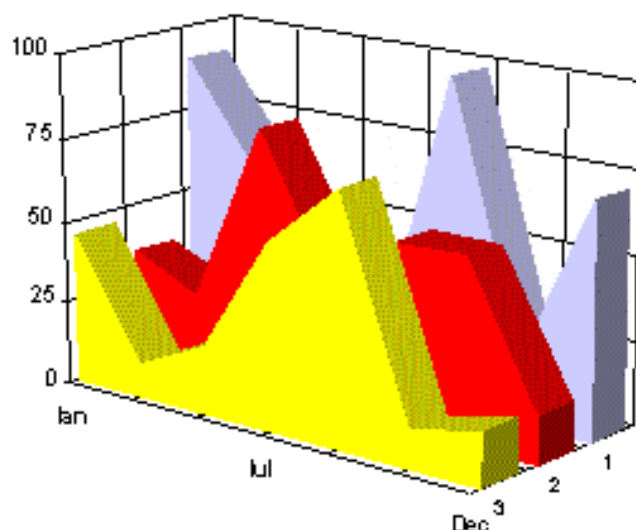
OFICIUL NAȚIONAL AL REGISTRULUI COMERȚULUI

București, Bd. Octavian Goga nr. 2, sector 3; Telefon: 320.60.13; Fax: 320.58.29; Website: www.onrc.ro; E-mail: onrc@onrc.ro

SOCIETĂȚI COMERCIALE CU PARTICIPARE STRĂINĂ LA CAPITAL

SINTEZA STATISTICĂ

A DATELOR DIN REGISTRUL CENTRAL AL COMERȚULUI
- la 31 Martie 2003 - date provizorii -



MINISTERUL JUSTIȚIEI
OFICIUL NAȚIONAL AL REGISTRULUI
COMERȚULUI

- Operațiunile de înmatriculare a societăților comerciale, de mențiuni și radieri se efectuează în temeiul Legii nr.26/1990, republicată, Legii nr 31/1990, republicată, OUG nr.76/2001 republicată și a Normelor metodologice nr.P/608/1998.

- Prezenta lucrare reflectă evoluția operațiunilor privind societățile comerciale cu participare străină la capital la Oficiul Registrului Comerțului de pe lângă Tribunalul București și la Oficiile Registrului Comerțului de pe lângă tribunalele județene.

- Informațiile din Registrul Central al Comerțului se referă la operațiunile pentru care legea prevede obligația de a fi înregistrate în registrele comerțului ținute de cele 42 de oficii ale registrului comerțului de pe lângă tribunale.

• **Reproducerea** conținutului acestei publicații, integrală sau parțială, în forma originală sau modificată, precum și stocarea într-un sistem de regăsire sau transmiterea sub orice formă și prin orice mijloace sunt interzise fără autorizarea scrisă a Ministerului Justiției – Oficiul Național al Registrului Comerțului.

• **Utilizarea** conținutului acestei publicații, cu titlu explicativ sau justificativ, în articole, studii, cărți este autorizată numai cu indicarea clară și precisă a sursei.

Tipărit: Aprilie 2003

CUPRINS

	Pag
1 Precizări	1
2 Prezentare generală	3
3.1 Tabele și reprezentări grafice statistice - date aferente lunii martie 2003	7
Tabel nr.1 - Numărul societăților comerciale cu participare străină la capital și capitalul social subscris, sold existent la 31 martie 2003	7
Grafic nr. 1 – Structura soldului numărului de societăți	7
Grafic nr. 2 – Structura investiției exprimată în echivalent valută	7
Tabel nr.2 – Clasamentul pe țări de rezidență a investitorilor în societăți comerciale cu participare străină la capitalul social, sold existent la 31 martie 2003	8
Grafic nr. 3 – Structura pe domenii de activitate a numărului de societăți comerciale cu participare străină la capitalul social, înmatriculate în perioada 1991 – martie 2003	9
Grafic nr. 4 – Structura pe domenii de activitate a valorii capitalului social subscris de societățile comerciale cu participare străină la capital, în perioada 1991 – martie 2003	9
Tabel nr. 3 - Numărul societăților comerciale cu participare străină la capital și valoarea capitalului social subscris, sold existent la sfârșitul fiecărei luni din anul 2003	10
Grafic nr. 5 – Evoluția soldului numărului de societăți	10
Grafic nr. 6 – Evoluția soldului investițiilor	10
Tabel nr. 4 – Societăți comerciale noi cu participare străină la capital și capitalul social subscris, în perioada ianuarie-martie 2002 și 2003	11
Grafic nr. 7 – Dinamica numărului de societăți noi cu participare străină la capital în perioada ianuarie-martie 2002 și 2003	11
Grafic nr. 8 – Dinamica valorii capitalului social subscris în societăți noi, în perioada ianuarie-martie a anilor 2002 și 2003	11
Tabel nr. 5 – Înmatriculări de societăți comerciale cu participare străină la capitalul social, în luna martie 2003	12
Tabel nr. 6 – Mențiuni de majorare a capitalului social, în societățile comerciale cu participare străină în luna martie 2003	13
Tabel nr. 7 – Radieri de societăți comerciale cu participare străină la capital, din registrul comerțului, în luna martie 2003	14
Tabel nr. 8 – Mențiuni de cesiune de capital social în societăți comerciale cu participare străină, în luna martie 2003	15
Tabel nr. 9 – Înmatriculări de societăți comerciale cu participare străină la capitalul social, pe regiuni de dezvoltare economică, în luna martie 2003	16
Tabel nr. 10 – Mențiuni de majorare a capitalului social, la societăți comerciale cu participare străină, pe regiuni de dezvoltare economică, în luna martie 2003	16
Tabel nr. 11 – Radieri de societăți comerciale cu participare străină, pe regiuni de dezvoltare economică, în luna martie 2003	16
Tabel nr. 12 – Înmatriculări de societăți comerciale cu participare străină la capitalul social, pe continente, în raport de rezidența investitorului, în luna martie 2003	17

Tabel nr. 13 – Mențiuni de majorare a capitalului social la societăți comerciale cu participare străină, pe continente, în raport de rezidența investitorului, în luna martie 2003	17
Tabel nr. 14 – Radieri de societăți comerciale cu participare străină, pe continente, în raport de rezidența investitorului, în luna martie 2003	17
Tabel nr. 15 – Înmatriculări de societăți comerciale cu participare străină la capitalul social, pe grupări economice de țări, în raport de rezidența investitorului, în luna martie 2003	18
Tabel nr. 16 – Mențiuni de majorare a capitalului social la societăți comerciale cu participare străină, pe grupări economice de țări, în raport de rezidența investitorului, în luna martie 2003	18
Tabel nr. 17 – Radieri de societăți comerciale cu participare străină, pe grupări economice de țări, în raport de rezidența investitorului, în luna martie 2003	18
Tabel nr. 18 – Clasamentul pe țări de rezidență a investitorilor în societăți comerciale cu participare străină la capitalul social, înmatriculate în luna martie 2003	19
Tabel nr. 19 – Clasamentul pe țări de rezidență a investitorilor după valoarea capitalului social înregistrat prin mențiuni de majorare a capitalului, în luna martie 2003	20
Tabel nr. 20 – Clasamentul primelor 40 de societăți comerciale după participarea străină la capitalul social total subscris, în echivalent valută, în luna martie 2003	21
3.2 Date aferente perioadei 1991-2002	22
Tabel nr. 21 – Numărul societăților comerciale cu participare străină la capital și valoarea capitalului social subscris, în perioada 1991- 2002	22
Grafic nr. 9 – Evoluția numărului de societăți în perioada 1991 – 2002	22
Grafic nr. 10 – Evoluția investiției în perioada 1991 – 2002	22
Tabel nr. 22 - Societăți comerciale cu participare străină la capital și valoarea capitalului social total subscris, în perioada 1991 – 2002	23
Tabel nr. 23 – Societăți comerciale cu participare străină la capital și valoarea capitalului social total subscris, pe regiuni de dezvoltare economică, în perioada 1991 – 2002	24
Tabel nr. 24 – Societăți comerciale cu participare străină la capital și valoarea capitalului social total subscris, pe continente, în perioada 1991 – 2002	24
Tabel nr. 25 – Societăți comerciale cu participare străină la capital și valoarea capitalului social total subscris, pe grupări economice, în perioada 1991 – 2002	24
Grafic nr. 11 – Structura de domenii de activitate a numărului de societăți comerciale cu participare străină la capitalul social, înregistrate în perioada 1991 – 2002	25
Grafic nr. 12– Structura pe domenii de activitate a capitalului social total subscris de societățile comerciale cu participare străină la capital, în perioada 1991 – 2002	25
Tabel nr. 26 – Clasamentul țărilor după participarea străină la capitalul social total subscris, în perioada 1991 – 2002	26

Precizări

• **Prin societate comercială cu participare străină la capitalul social** se înțelege societatea comercială constituită, parțial sau integral, prin participarea unor persoane fizice sau juridice cu domiciliul stabil sau cu sediul social în afara României.

• **Investitor străin:** persoană fizică sau juridică cu domiciliul stabil sau sediul social în afara României, care are calitatea de asociat/acționar într-o societate comercială cu sediul în România.

• **Capitalul social** exprimă valoarea totală a aporturilor, în numerar și în natură, subscrise de asociați la constituirea societății, precum și la majorarea capitalului social în cursul existenței societății comerciale.

Subscrierea la capitalul social din partea unui investitor străin, potrivit legislației în vigoare, poate fi efectuată în moneda națională a României și/sau în valută liber convertibilă.

Majorarea de capital consemnată prin mențiuni include:

- sumele aportate de investitorii străini din resurse proprii noi, în numerar și/sau în natură, în lei și/sau în valută;
- sumele aportate din dividende obținute în România;
- dobândirea de părți sociale/acțiuni de către o persoană nerezidentă de la o persoană rezidentă.

Reducerea / (creșterea) prin cesiune de capital include sumele reprezentând participări la capitalul social ale asociaților/acționarilor nerezidenți cedate către/(primite de la) asociați/acționari rezidenți.

• **Investiția străină de capital în România** (I_s) este egală cu valoarea capitalului străin subscris la înmatriculare (I), plus subscrieri prin mențiuni de majorare a capitalului străin (M), plus/minus capitalul social cesionat de/către asociați/acționari rezidenți (C), minus capitalul social subscris la firmele radiate din registrul comerțului (R), respectiv:

$$I_s = I + M \pm C - R$$

Termeni utilizați :

• **înmatriculare** – reprezintă înscrierea comerciantului în registrul comerțului prin care se conferă acestuia calitatea de persoană juridică.

• **mențiune** – reprezintă înregistrarea modificărilor apărute în timpul activității societății, ca de exemplu: schimbarea sediului, modificarea capitalului social, fuziunea, lichidarea, dizolvarea, etc.

• **radiere** – reprezintă operația de ștergere a unei firme cu investitor străin din registrul comerțului, marcând momentul pierderii personalității juridice ca urmare a dizolvării și lichidării acesteia. Datele privind radierele cuprind și societățile comerciale care au intrat sub incidența Legii nr. 314/2001.

• **operațiuni** efectuate în registrul comerțului reprezintă totalitatea înregistrărilor care cuprind înmatriculări, mențiuni și radieri privind societățile comerciale cu participare străină la capitalul social, indiferent de natura activității și tipul de societate comercială.

• **Termeni utilizați în grafice și tabele**

➤ **Număr societăți comerciale:** funcție de tabel, reprezintă: numărul de societăți comerciale constituite în perioada de referință, numărul de societăți care au înregistrat majorări de capital, numărul de societăți comerciale radiate din registrul comerțului.

➤ **Valoarea capitalului social subscris:**

- **total, exprimat în moneda națională:** valoarea capitalului social subscris obținută prin însumarea valorilor subscrise în moneda națională (lei), cu valuta liber convertibilă transformată în lei, la cursul comunicat de Banca Națională a României, de la data actului constitutiv/modificator;

- **total, exprimat în echivalent valută:**

USD : valoarea capitalului social subscris obținută prin însumarea și transformarea în USD a valutei liber convertibilă și a monedei naționale (lei), la cursul comunicat de Banca Națională a României, de la data actului constitutiv/modificator.

Euro : soldurile existente la sfârșitul fiecărei luni, calculate în echivalent dolari SUA, se transformă în euro la cursul de paritate euro/dolar comunicat de BNR din ultima zi lucrătoare a lunii respective.

➤ **Regiuni de dezvoltare economică:**

Nord-Est: Suceava, Botoșani, Neamț, Iași, Bacău, Vaslui.

Sud-Est: Vrancea, Galați, Buzău, Brăila, Tulcea, Constanța.

Sud-Muntenia: Argeș, Dâmbovița, Prahova, Teleorman, Giurgiu, Călărași, Ialomița.

Sud-Vest Oltenia: Gorj, Vâlcea, Dolj, Mehedinți, Olt.

Vest: Arad, Caraș-Severin, Hunedoara, Timiș.

Nord-Vest: Bihor, Bistrița, Cluj, Satu Mare, Sălaj, Maramureș.

Centru: Alba, Brașov, Covasna, Harghita, Mureș, Sibiu.

București-Ilfov: București, Ilfov.

Surse de informații

Sistemul informatic unitar al registrului comerțului este proiectat de Oficiul Național al Registrului Comerțului în conformitate cu prevederile actelor normative în vigoare, cu incidență în domeniu. Sursa de informații o constituie registrele comerțului, în sistem computerizat, ținute de oficiile registrului comerțului de pe lângă tribunale.

PREZENTARE GENERALĂ

Sinteza statistică “Societăți comerciale cu participare străină la capital” cuprinde rezultatele operațiunilor efectuate în Registrul Central al Comerțului în luna martie 2003, și evoluția acestora.

Lucrarea reflectă implicarea capitalului străin în procesul investițional din România, astfel cum rezultă din datele centralizate la ONRC privind:

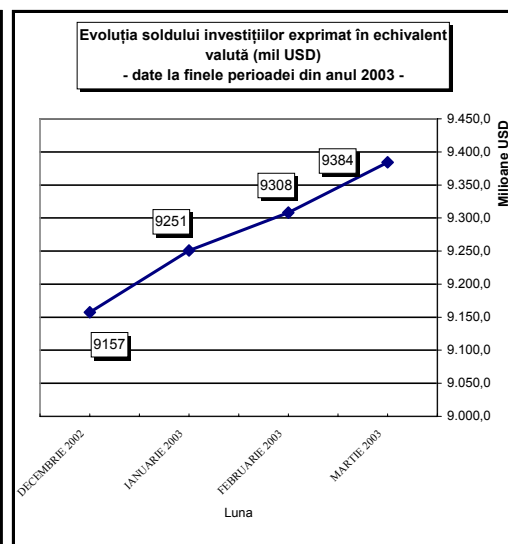
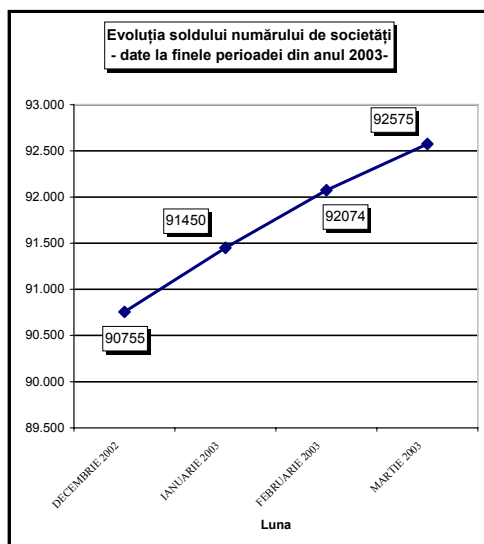
- înmatriculări de societăți comerciale cu participare străină la capital;
- mențiuni privind capitalul social al nerezidenților subscris în societăți comerciale existente (de majorare sau de diminuare prin cesiune);
- radieri de societăți comerciale cu participare străină la capital.

Din datele cuprinse în prezenta lucrare se desprind următoarele aspecte:

- Soldul existent al investiției străine la 31 martie 2003, ca urmare a operațiunilor efectuate în perioada decembrie 1990 – 31 martie 2003, cuprinde :
 - numărul total al societăților comerciale, care este de 92.575, din care 501 s-au înregistrat în luna martie 2003;
 - capitalul social subscris de investitorii străini, care totalizează 9,38 mld USD (8,61 mld EURO).

- ✓ În raport de evoluțiile înregistrate, cu tendințe diverse de la o țară la alta, în clasamentul pe țări de rezidență a investițiilor în societățile comerciale cu participare străină, cumulată pentru întreaga perioadă a anilor 1991 – 2003 (luna martie), pe primele locuri figurează, ca țări de rezidență a investitorilor:

Olanda (locul 1 cu 17,5 % din total investiție străină exprimată în echivalent valută),
Germania (locul 2, cu 9,8%),
SUA (locul 3, cu 7,7%),
Franța (locul 4, cu 7,2%) și Italia (locul 5, cu 6,3%).



- ✓ Soldul investițiilor străine exprimate în echivalent valută de la 31 martie 2003 este cu 76 mil. USD (69,7 mil Euro) mai mare decât cel de la finele lunii februarie 2003. În evoluția de la lună la lună a investițiilor străine în România, atât ca număr de comercianți cât și ca mărime a capitalului social subscris, s-au observat mișcări oscilante.

- ✓ Structura pe domenii de activitate a numărului de societăți comerciale cu participare străină la capitalul social, înmatriculate în perioada 1991-martie 2003, evidențiază preferința investitorilor pentru activitățile din domeniul comercial. 54,7% din numărul total de societăți comerciale cu participare străină la capitalul social reprezintă societățile comerciale care au declarat în actele constitutive intenția de a-și desfășura activitatea principală în comerț. În ordinea preferințelor urmează industria (18,8%), serviciile profesionale (11,4%), turism (4,5%) și agricultura (4,1%).
Structura pe domenii de activitate a valorii capitalului social subscris de societățile comerciale cu participare străină la capitalul social este semnificativ diferită de structura numărului de înmatriculări. Din capitalul social total subscris, 54% a fost investit în industrie, 16,3% în servicii profesionale și 15,8% în comerț.

- Din datele referitoare la luna martie 2003 rezultă, în principal, următoarele:
 - ✓ Pe ansamblul țării, s-au înmatriculat 501 societăți comerciale noi cu participare străină, cu un capital total exprimat în echivalent valută de 5 mil. USD. În această lună, datele de caracterizare teritorială indică pe primul loc, după volumul capitalului social subscris în societăți noi, în echivalent valută, Municipiul București cu un capital de 2,5 mil USD (2,3 mil Euro) și 149 societăți noi, județul Ilfov cu un capital de 1,5 mil USD (1,3 mil Euro) și 22 societăți noi și județul Brașov cu un capital de 329 mii USD (302 mii Euro) și 18 societăți noi. În ceea ce privește capitalul social subscris, în echivalent valută, la societățile noi cu participare de capital străin, luna martie 2003 se situează sub nivelul înregistrat în luna martie 2002. În aceste condiții de evoluții diferențiate a numărului de societăți cu participare de capital străin și a capitalului social subscris, valoarea medie a capitalului social subscris în echivalent valută pe o unitate a fost în luna martie 2003 de 10 mii USD, față de 9,1 mii USD în martie 2002.
Cel mai mare număr de societăți comerciale cu participare străină la capital (171 societăți) au fost înmatriculate în luna martie în Regiunea București-Ilfov. Următoarele regiuni preferate în de investitori au fost Vest (82 societăți), Nord-Vest (81 societăți). Din punct de vedere al valorii capitalului social subscris în societăți noi pe primul loc este Regiunea București-Ilfov cu 4 mil USD.

 - ✓ Un fenomen caracteristic al lunii martie 2003 îl reprezintă prezența, în cadrul operațiunilor din registrul comerțului, a unui volum apreciabil de majorări la capitalul social al societăților comerciale cu participare străină, respectiv 104,6 mil. USD (96 mil Euro) exprimat în echivalent valută, consemnate la 910 societăți comerciale existente. Majorările de capital sunt localizate mai ales în Municipiul București, cu o valoare de 58,3 mil USD (53,5 mil Euro), județul Constanța, cu investiții în valoare de 31 mil. USD (28,5 mil Euro), și județul Ilfov cu 3,4 mil. USD (3,1 mil Euro). În județele Sălaj și Vaslui, în luna martie 2003, nu s-au înregistrat majorări de capital social la societățile comerciale cu participare străină.
În funcție de valoarea majorării capitalului social, în luna martie, pe primele locuri sunt regiunile : București-Ilfov cu 61,7 mil USD, Sud-Est, cu 31,5 mil USD și Nord-Vest, cu 4,65 mil USD.

 - ✓ În luna martie 2003 a avut loc radierea unui număr de 151 societăți comerciale cu participare străină la capitalul social, în valoare de 5,8 mil USD (5,4 mil Euro) exprimat în echivalent valută. Din numărul total de radieri, 22 au fost consemnate în Municipiul București. În funcție de regiunile economice, cele mai multe radieri de societăți cu participare străină la capitalul social s-au efectuat în Nord-Vest (113) și București-Ilfov (22).

- ✓ Investiția străină realizată în luna martie 2003 a avut ca sursă investitori din toate continentele globului, evidențiindu-se, ca valoare a capitalului social subscris, investitorii din Europa cu 431 societăți noi și un capital de 3,9 mil USD (3,6 mil Euro), urmați de cei din America de Nord cu 28 societăți noi și 874,8 mii USD (802,8 mii Euro).

- ✓ În cazul mențiunilor de majorare de capital social, pe primele 2 locuri se situează investitorii din Europa cu un capital de 83,2 mil USD și 345 societăți comerciale și investitorii din Asia cu un capital de 20,7 mil USD și 549 societăți comerciale. Investițiile din țările O.E.C.D. dețin locul dominant în ansamblul investițiilor străine din România, înregistrate în luna martie 2003. Astfel, din totalul de 501 societăți comerciale noi înmatriculate pe ansamblul țării, 417 firme care au subscris un capital social la înmatriculare de 4,7 mil. USD (4,4 mil Euro) sunt reprezentate de O.E.C.D., iar majorările de capital s-au înregistrat la 340 societăți comerciale cu investitori proveniți din țările O.E.C.D., care au adus, în luna martie 2003, în societățile lor, încă 69,9 mil. USD (64,1 mil Euro).

- În ceea ce privește clasificarea pe țări de rezidență a investiției străine, din datele lunii martie 2003 rezultă:
 - ✓ La înmatriculările de societăți noi, pe primele locuri se situează, în raport de capitalul social subscris în echivalent valută, investitorii din Grecia cu 18 societăți comerciale noi și 1,3 mil USD (1,2 mil Euro), Franța cu 29 societăți comerciale noi și 963,6 mii USD (884,3 mii EURO), SUA cu 25 societăți comerciale noi și 874,1 mii USD (802,2 mii Euro) și Italia cu 141 societăți comerciale noi și 656,8 mii USD (602,8 mii Euro).

 - ✓ La majorările de capital social, pe primele locuri se află investitorii din: Olanda cu 13 societăți comerciale și 37,2 mil. USD (34,1 mil Euro), Cipru cu 15 societăți comerciale și 11,6 mil. USD (10,6 mil Euro), China cu 280 societăți comerciale și 10,8 mil. USD (9,9 mil Euro) și Marea Britanie cu 14 societăți comerciale și 8,3 mil. USD (7,7 mil Euro).

 - ✓ În clasamentul pe luna martie anul curent, alcătuit după mărimea capitalului social subscris în echivalent valută, la societățile noi și la cele existente anterior, prin mențiuni de majorare, între primele 40 de societăți comerciale cu participare străină la capital figurează societăți cum sunt: Rompetrol Rafinare S.A. (cu partener din Olanda), la care investiția în echivalent valută a fost de 30,98 mil. USD (28,4 mil Euro), Romtelecom SA (Cipru) cu 7,1 mil. USD (6,6 mil Euro), Quadrant – Amroq Beverages SA (cu partener din Marea Britanie) cu 2,2 mil. USD (2 mil Euro), UniCredit Romania SA (Italia) cu 2,1 mil USD (1,9 mil Euro).

**Clasamentul primelor 10 societăți comerciale după participarea străină la
capitalul social total subscris, în echivalent valută,
în luna Martie 2003**

Nr. crt.	Firma	Județul	Țara de rezidență a investitorului majoritar	Valoarea capitalului social subscris		
				Total exprimat în monedă națională	Total exprimat în echivalent valută	Total exprimat în echivalent valută
				mil lei	mii USD	mii EURO
0	1	2	3	4	5	6
1	ROMPETROL RAFINARE SA	CONSTANTA	OLANDA	1044105,7	30976,8	28428,5
2	ROMTELECOM SA	BUCUREȘTI	CIPRU	236204,7	7143,6	6556,0
3	QUADRANT - AMROQ BEVERAGES SA	BUCUREȘTI	MAREA BRITANIE	73293,9	2191,8	2011,5
4	UniCredit Romania SA	BUCUREȘTI	ITALIA	70066,0	2119,0	1944,7
5	STIROM SA	BUCUREȘTI	CIPRU	100679,6	2041,7	1873,8
6	EURO STEEL INDUSTRIES SA	BUCUREȘTI	LIECHTENSTEIN	65869,8	2010,1	1844,8
7	RIO BUCOVINA DISTRIBUTION SRL	BUCUREȘTI	R. ARABA SIRIA	62823,0	1901,6	1745,2
8	ROMPETROL SA	BUCUREȘTI	OLANDA	60677,8	1832,0	1681,3
9	PERPIGNA SA	BUCUREȘTI	ITALIA	60321,1	1804,9	1656,4
10	SWEDWOOD ROMANIA SRL	SUCEAVA	OLANDA	53961,7	1640,7	1505,7

* * *

Din cele prezentate rezultă că evoluțiile recente ale investițiilor de capital străin în România, așa cum reiese din datele Registrului Central al Comerțului, indică, în continuare, un trend pozitiv al prezenței investitorilor străini în România, care beneficiază și de facilitățile acordate de Legea investițiilor directe. În continuare, există premise pentru valorificarea substanțială a prevederilor acestei legi, în fapt a potențialului de investiții al României.

Ministerul Justiției
Oficiul Național al Registrului Comerțului

Director General ONRC,
Alina Anca BALACIU

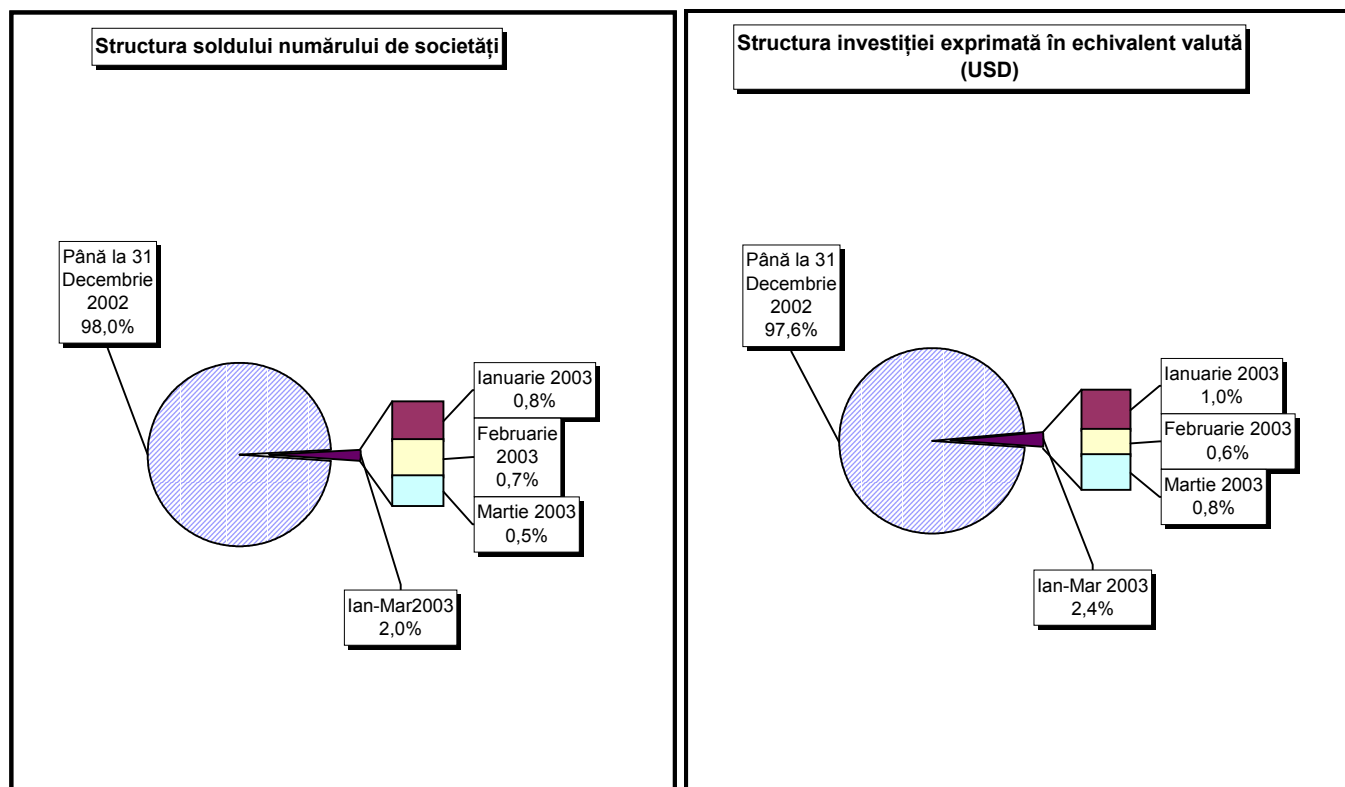
**Numărul societăților comerciale cu participare străină la capital
și capitalul social subscris,
sold existent la 31 Martie 2003**

Sold la sfârșitul perioadei	Număr societăți comerciale		Valoarea capitalului social subscris					
			Total exprimat în monedă națională		Total exprimat în echivalent valută		Total exprimat în echivalent valută	
	Nr.	%	mil lei	%	mii USD	%	mii EURO	%
0	1		2		3		4	
31 Martie 2003, din care la:	92575	102,0	142763048,3	107,5	9384283	102,5	8612259	102,5
31 Decembrie 2002	90755	100,0	132806819,0	100,0	9157481	100,0	8404115	100,0

Notă: col.1 reprezintă numărul de înmatriculări din perioada respectivă. Datele privind capitalul social subscris cuprind subscrierile de capital la înmatricularea de societăți comerciale din perioada de referință la care s-au adăugat majorările de capital și s-a scăzut capitalul social subscris de societățile comerciale radiate din registrul comerțului, în perioada de referință. Procentele coloanelor 1,2,3 și 4 reprezintă evoluții față de 31 Decembrie 2002.

Grafic nr. 1

Grafic nr. 2



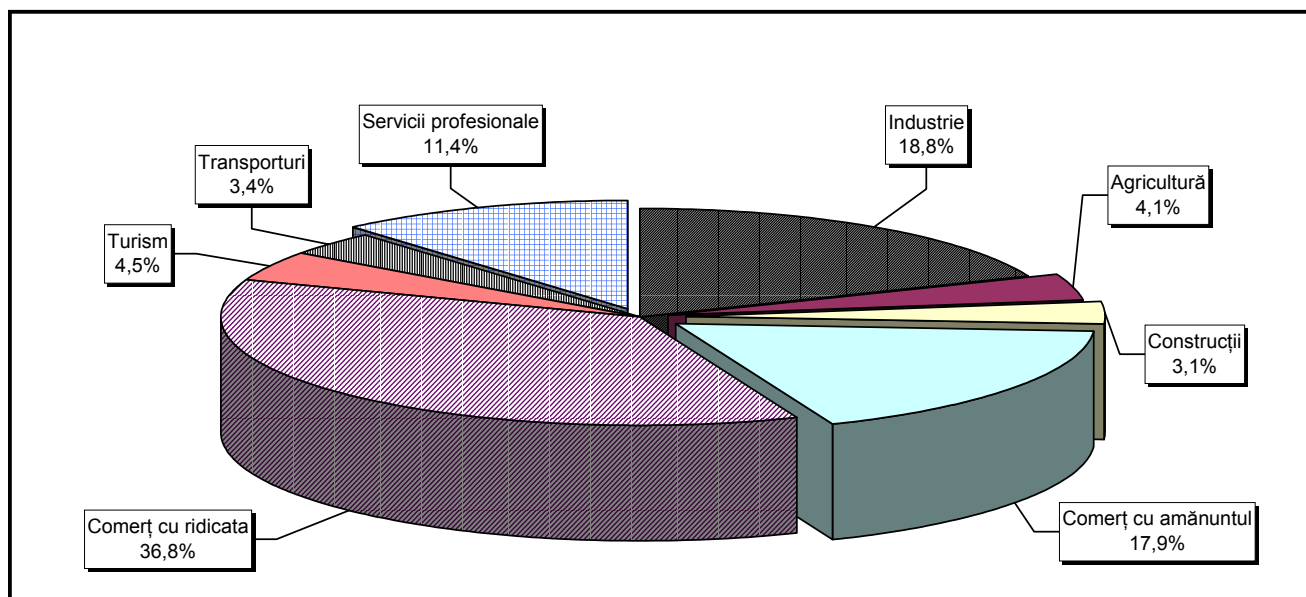
**Clasamentul* pe țări de rezidență a investitorilor în
societăți comerciale cu participare străină la capitalul social,
sold existent la 31 Martie 2003**

Nr. crt.	Țara	Societăți comerciale cu participare străină		Valoarea capitalului social subscris					
				Total exprimat în monedă națională		Total exprimat în echivalent valută		Total exprimat în echivalent valută	
				Nr.	%	mil lei	%	mii USD	%
0	1	2		3		4		5	
	Total ROMÂNIA	92575	100,00	142763048,3	100,00	9384283,0	100,00	8612258,5	100,00
1	OLANDA	1614	1,74	27676473,6	19,39	1638045,6	17,46	1503287,2	17,46
2	GERMANIA	10397	11,23	13723627,4	9,61	921654,1	9,82	845831,7	9,82
3	S.U.A.	3601	3,89	6457034,4	4,52	725208,5	7,73	665547,2	7,73
4	FRANTA	2901	3,13	10110649,5	7,08	678552,3	7,23	622729,3	7,23
5	ITALIA	12904	13,94	6689676,2	4,69	591264,8	6,30	542622,8	6,30
6	AUSTRIA	2584	2,79	12669609,2	8,87	578129,9	6,16	530568,4	6,16
7	ANTILELE OLANDEZE	7	***	16664408,0	11,67	526675,2	5,61	483346,8	5,61
8	CIPRU	1053	1,14	6859259,9	4,80	468981,1	5,00	430399,1	5,00
9	TURCIA	8388	9,06	3342269,2	2,34	383423,4	4,09	351880,0	4,09
10	MAREA BRITANIE	1518	1,64	4727396,4	3,31	323882,8	3,45	297237,7	3,45
11	GRECIA	2396	2,59	4574879,0	3,20	300427,2	3,20	275711,8	3,20
12	ELVETIA	1185	1,28	4241620,9	2,97	266592,1	2,84	244660,1	2,84
13	UNGARIA	4079	4,41	3951797,3	2,77	235184,9	2,51	215836,8	2,51
14	COREEA SUD	78	0,08	478356,1	0,34	218250,8	2,33	200295,8	2,33
15	LUXEMBURG	195	0,21	2091056,4	1,46	171145,0	1,82	157065,3	1,82
16	SPANIA	537	0,58	523393,0	0,37	148194,1	1,58	136002,5	1,58
17	I.VIRGINE BRIT.	171	0,18	3044519,9	2,13	119663,7	1,28	109819,3	1,28
18	PORTUGALIA	77	0,08	3561717,5	2,49	108881,1	1,16	99923,7	1,16
19	SUEDIA	756	0,82	2419886,1	1,70	108077,4	1,15	99186,1	1,15
20	FARA CETATENIE	21	0,02	6881,4	***	75670,2	0,81	69445,0	0,81
21	CHINA	8145	8,80	1135914,2	0,80	66710,5	0,71	61222,3	0,71
22	CANADA	841	0,91	404450,1	0,28	66653,3	0,71	61169,9	0,71
23	R. ARABA SIRIA	5218	5,64	396159,8	0,28	58166,5	0,62	53381,2	0,62
24	LIECHTENSTEIN	150	0,16	690563,2	0,48	54647,6	0,58	50151,9	0,58
25	BELGIA	1095	1,18	565794,5	0,40	53411,3	0,57	49017,3	0,57
26	IRAK	5755	6,22	457907,8	0,32	48932,1	0,52	44906,5	0,52
27	LIBAN	3253	3,51	387507,3	0,27	42194,1	0,45	38722,9	0,45
28	JAPONIA	125	0,14	879163,8	0,62	41725,7	0,44	38293,0	0,44
29	ISRAEL	2408	2,60	166416,7	0,12	28390,6	0,30	26055,0	0,30
30	IRLANDA	178	0,19	231561,7	0,16	25903,6	0,28	23772,6	0,28
31	GIBRALTAR	23	0,02	434476,7	0,30	24662,5	0,26	22633,5	0,26
32	IUGOSLAVIA	717	0,77	87131,7	0,06	22497,8	0,24	20647,0	0,24
33	IRAN	2554	2,76	143871,0	0,10	19469,9	0,21	17868,2	0,21
34	INS.MARSHALL	6	***	577872,5	0,40	18669,4	0,20	17133,5	0,20
35	PANAMA	113	0,12	77859,8	0,05	15965,8	0,17	14652,4	0,17
36	MONACO	24	0,03	316749,0	0,22	15805,3	0,17	14505,0	0,17
37	DANEMARCA	236	0,25	325460,6	0,23	14670,2	0,16	13463,3	0,16
38	IORDANIA	3043	3,29	96865,7	0,07	14536,9	0,15	13341,0	0,15
39	MOLDOVA	1447	1,56	116633,5	0,08	13307,3	0,14	12212,6	0,14
40	ISLANDA	12	0,01	110170,3	0,08	11634,6	0,12	10677,4	0,12
41	BULGARIA	465	0,50	89835,5	0,06	10565,0	0,11	9695,8	0,11
42	AUSTRALIA	383	0,41	50871,1	0,04	10185,8	0,11	9347,8	0,11
43	EGIPT	1256	1,36	63321,1	0,04	9445,6	0,10	8668,6	0,10
44	CAMERUN	11	0,01	32709,6	0,02	9133,7	0,10	8382,3	0,10
45	CEHIA	189	0,20	43838,5	0,03	9018,3	0,10	8276,3	0,10
46	INS.VIRGINE AMR.	33	0,04	88035,2	0,06	7943,3	0,08	7289,8	0,08
47	INS.CAYMAN	7	***	52711,6	0,04	6461,0	0,07	5929,5	0,07
48	POLONIA	208	0,22	61059,9	0,04	6199,5	0,07	5689,5	0,07
49	NORVEGIA	133	0,14	89567,0	0,06	5460,9	0,06	5011,7	0,06
50	LIBERIA	35	0,04	14568,3	0,01	5248,4	0,06	4816,6	0,06

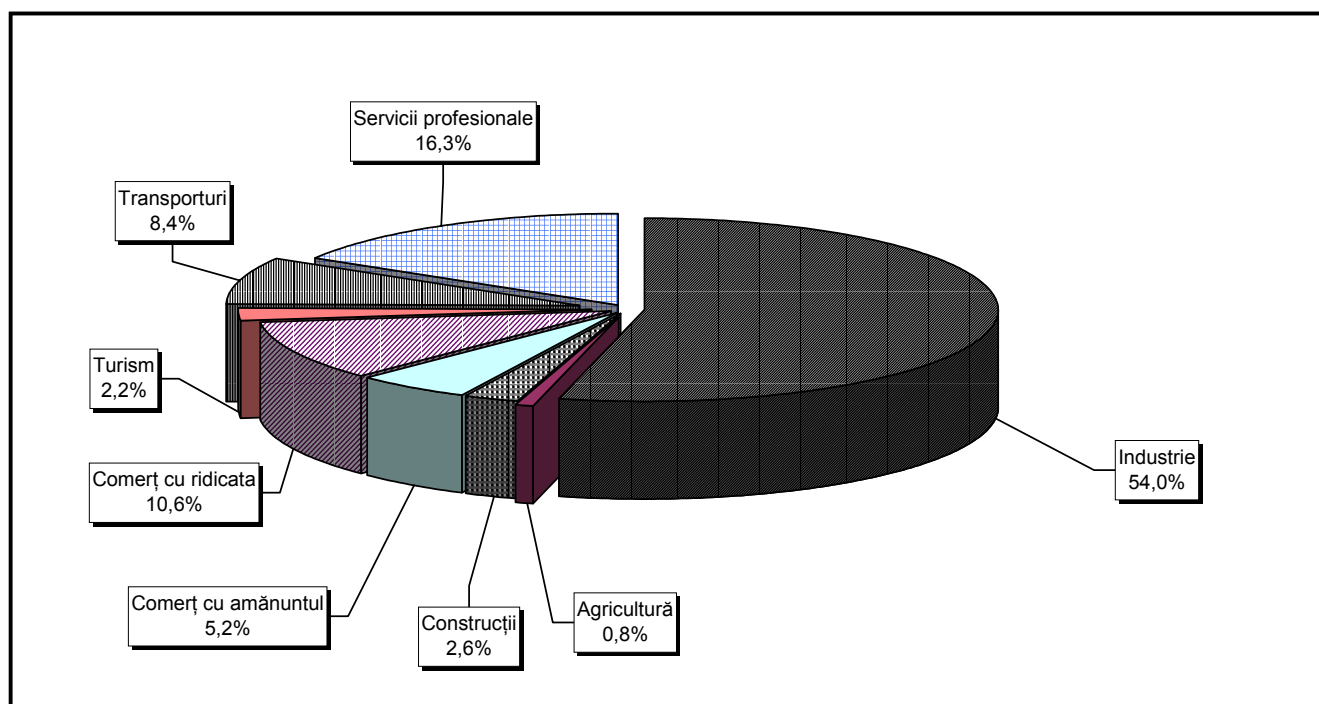
*) cuprinde o selecție de țări, în raport de mărimea capitalului social total subscris în echivalent USD, în ordine descrescătoare (col. 4)

*** Sub 0,01%

Structura pe domenii de activitate* a numărului de societăți comerciale cu participare străină la capitalul social, înmatriculate în perioada 1991 - Martie 2003



Structura pe domenii de activitate a valorii capitalului social subscris de societățile comerciale cu participare străină la capital, în perioada 1991 - Martie 2003**



*) Calculată în raport de domeniul principal de activitate declarat

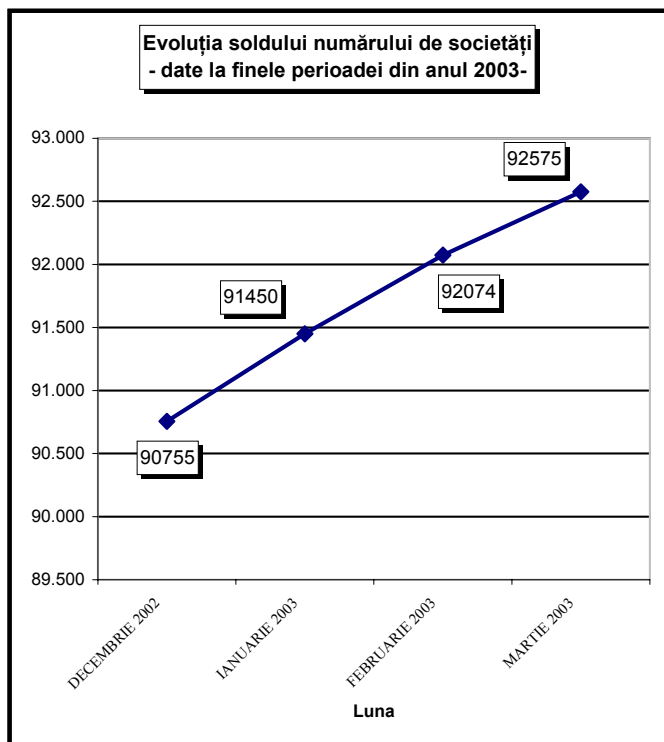
**) Calculată în raport de valoarea capitalului social total subscris în echivalent valută (USD)

**Numărul societăților comerciale cu participare străină la capital
și valoarea capitalului social subscris,
sold existent la sfârșitul fiecărei luni din anul 2003**

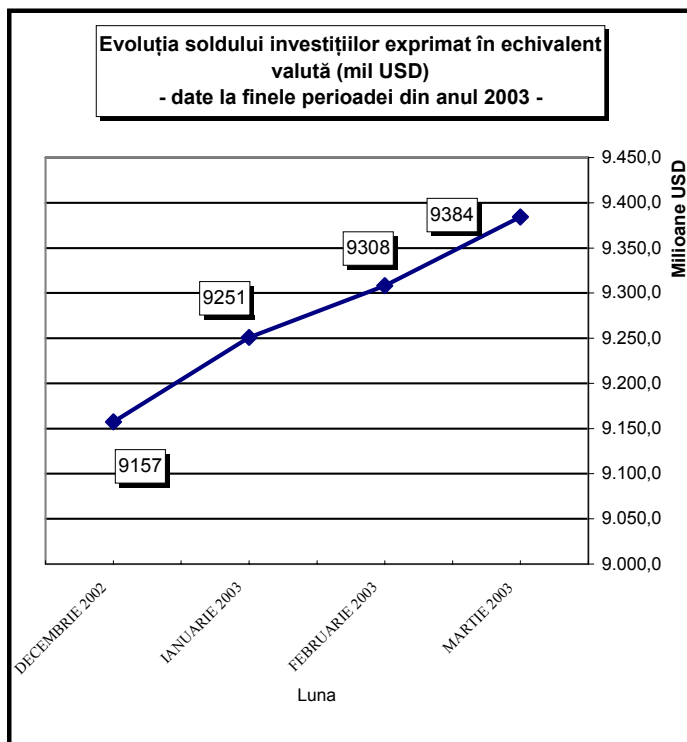
Sold la sfârșitul perioadei	Număr societăți comerciale		Valoarea capitalului social subscris					
			Total exprimat în monedă națională		Total exprimat în echivalent valută		Total exprimat în echivalent valută	
	Nr.	%	mil lei	%	mii USD	%	mii EURO	%
0	1		2		3		4	
DECEMBRIE 2002	90755	100,0	132806819,0	100,0	9157481	100,0	8404115	100,0
IANUARIE 2003	91450	100,8	136585151,1	102,8	9251014	101,0	8489953	101,0
FEBRUARIE 2003	92074	101,5	139807834,9	105,3	9308281	101,6	8542509	101,6
MARTIE 2003	92575	102,0	142763048,3	107,5	9384283	102,5	8612259	102,5

Notă: col.1 reprezintă numărul de înmatriculări din perioada respectivă. Datele privind capitalul social subscris cuprind subscrierile de capital la înmatricularea de societăți comerciale din perioada de referință la care s-au adăugat majorările de capital și s-a scăzut capitalul social subscris de societățile comerciale radiate din registrul comerțului, în perioada de referință. Procentele coloanelor 1,2,3 și 4 reprezintă evoluții față de 31 Decembrie 2002.

Grafic nr. 5



Grafic nr. 6

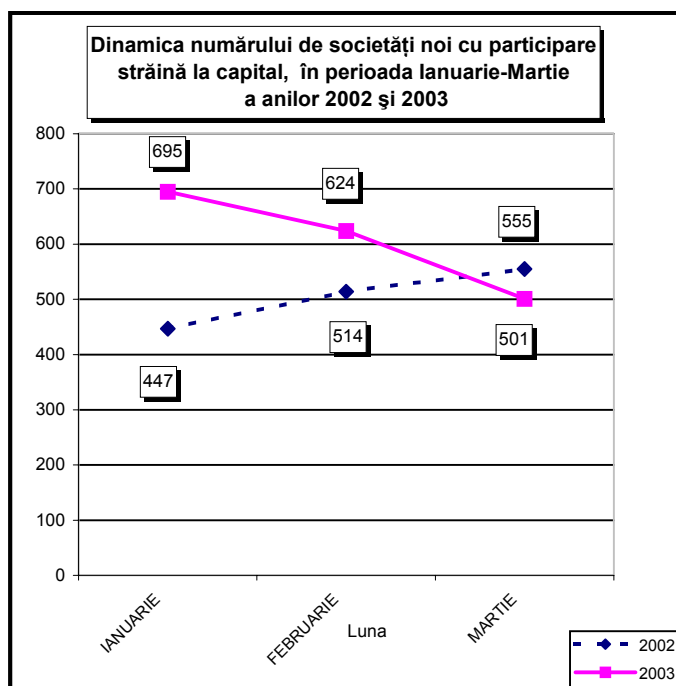


**Societăți comerciale noi cu participare străină la capital
și capitalul social subscris în perioada Ianuarie - Martie 2002 și 2003**

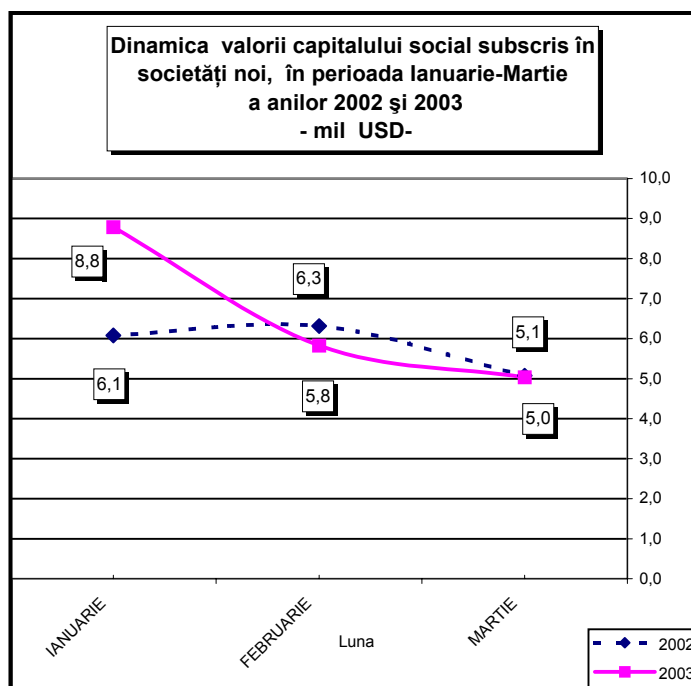
Luna	2002				2003					
	Societăți comerciale noi		Capitalul social subscris exprimat în echivalent valută		Societăți comerciale noi		Evoluția față de anul 2002 (5/1)	Capitalul social subscris exprimat în echivalent valută		Evoluția față de anul 2002 (8/3)
	Nr.	%	mii USD	%	Nr.	%	%	mii USD	%	%
0	1	2	3	4	5	6	7	8	9	10
Ian - Dec din care:	1516	100,0	17466,4	100,0	1820	100,0	120,1	19642,9	100,0	112,5
IANUARIE	447	29,5	6077,7	34,8	695	38,2	155,5	8783,2	44,7	144,5
FEBRUARIE	514	33,9	6313,0	36,1	624	34,3	121,4	5829,1	29,7	92,3
MARTIE	555	36,6	5075,7	29,1	501	27,5	90,3	5030,6	25,6	99,1

Notă: Col.1 și 5 reprezintă numărul de înmatriculări din perioada respectivă. Datele privind capitalul social subscris cuprind subscrierile de capital la înmatricularea de societăți comerciale din perioada de referință. Col. 2, 4, 6, 9 reprezintă ponderea fiecărei luni în total perioadă de referință.

Grafic nr. 7



Grafic nr. 8



**Înmatriculări de societăți comerciale cu
participare străină la capitalul social,
în luna Martie 2003**

Județ	Număr societăți comerciale		Valoarea capitalului social subscris						Ierarhia în funcție de:	
			Total exprimat în monedă națională		Total exprimat în echivalent valută		Total exprimat în echivalent valută			
	Nr.	%	mil lei	%	USD	%	EURO	%		
0	1		2		3		4		5	
Total ROMÂNIA	501	100,00	124051,8	100,00	5030551	100,00	4616699	100,00	*	**
ALBA	7	1,40	37,7	0,03	1145	0,02	1051	0,02	13	25
ARAD	14	2,79	459,7	0,37	13987	0,28	12836	0,28	8	12
ARGES	3	0,60	56,8	0,05	1584	0,03	1454	0,03	17	23
BACAU	2	0,40	4,5	***	134	***	123	***	18	37
BIHOR	22	4,39	98,2	0,08	2967	0,06	2723	0,06	4	19
BISTRITA-NASAUD	3	0,60	11,0	***	337	***	309	***	17	33
BOTOSANI	1	0,20	2,0	***	60	***	55	***	19	40
BRASOV	18	3,59	10849,0	8,75	328977	6,54	301913	6,54	6	3
BRAILA	3	0,60	207,8	0,17	6291	0,13	5773	0,13	17	17
BUZAU	2	0,40	34,5	0,03	1028	0,02	943	0,02	18	26
CARAS-SEVERIN	8	1,60	62,3	0,05	1886	0,04	1731	0,04	12	21
CALARASI	3	0,60	3056,0	2,46	93520	1,86	85826	1,86	17	6
CLUJ	36	7,19	4901,7	3,95	148831	2,96	136587	2,96	3	5
CONSTANTA	8	1,60	160,6	0,13	4832	0,10	4434	0,10	12	18
COVASNA	5	1,00	10,4	***	315	***	289	***	15	34
DAMBOVITA	5	1,00	13,5	0,01	407	***	374	***	15	31
DOLJ	7	1,40	56,6	0,05	1715	0,03	1574	0,03	13	22
GALATI	5	1,00	283,7	0,23	8541	0,17	7838	0,17	15	16
GIURGIU	1	0,20	13,2	0,01	396	***	363	***	19	32
GORJ	1	0,20	2,0	***	61	***	56	***	19	39
HARGHITA	21	4,19	314,5	0,25	9530	0,19	8746	0,19	5	14
HUNEDOARA	18	3,59	6707,9	5,41	203751	4,05	186989	4,05	6	4
IALOMITA	1	0,20	781,1	0,63	23642	0,47	21697	0,47	19	10
IASI	5	1,00	85,4	0,07	2596	0,05	2382	0,05	15	20
MARAMURES	8	1,60	31,2	0,03	933	0,02	856	0,02	12	27
MEHEDINTI	1	0,20	1,0	***	29	***	27	***	19	41
MURES	10	2,00	39,0	0,03	1209	0,02	1110	0,02	10	24
NEAMT	6	1,20	1788,5	1,44	50206	1,00	46076	1,00	14	8
OLT	6	1,20	546,3	0,44	16612	0,33	15245	0,33	14	11
PRAHOVA	12	2,40	312,9	0,25	9368	0,19	8597	0,19	9	15
SALAJ	3	0,60	4,9	***	139	***	128	***	17	36
SATU MARE	9	1,80	18,4	0,01	560	0,01	514	0,01	11	29
SIBIU	16	3,19	1605,8	1,29	48767	0,97	44755	0,97	7	9
SUCEAVA	6	1,20	20,4	0,02	622	0,01	571	0,01	14	28
TELEORMAN	4	0,80	17,8	0,01	536	0,01	492	0,01	16	30
TIMIS	42	8,38	1752,2	1,41	52743	1,05	48404	1,05	2	7
TULCEA	2	0,40	4,0	***	122	***	112	***	18	38
VASLUI										
VALCEA	3	0,60	335,9	0,27	10117	0,20	9285	0,20	17	13
VRANCEA	3	0,60	7,5	***	231	***	212	***	17	35
MUN. BUCURESTI	149	29,74	83315,2	67,16	2523563	50,16	2315955	50,16	1	1
ILFOV	22	4,39	6040,9	4,87	1458261	28,99	1338293	28,99	4	2

*) numărul societăților (col 1)

**) capitalul social total exprimat în valută (col 3)

*** Sub 0,01%

Notă: În rândurile în care nu sunt înscrise cifre se reflectă situația potrivit căreia în luna curentă nu au avut loc operațiuni

**Mențiuni de majorare a capitalului social,
în societățile comerciale cu participare străină,
în luna Martie 2003**

Judet	Număr societăți comerciale		Valoarea capitalului social						Ierarhia în funcție de:	
			Total exprimat în monedă națională		Total exprimat în echivalent valută		Total exprimat în echivalent valută			
	Nr.	%	mil lei	%	USD	%	EURO	%	*	**
0	1	2	3	4	5					
Total ROMÂNIA	910	100,00	3350673,6	100,00	104635487	100,00	96027354	100,00	*	**
ALBA	1	0,11	48,5	***	2500	***	2294	***	15	34
ARAD	4	0,44	31327,8	0,93	957453	0,92	878685	0,92	12	9
ARGES	6	0,66	1947,6	0,06	178433	0,17	163754	0,17	10	15
BACAU	1	0,11	0,7	***	33	***	30	***	15	39
BIHOR	16	1,76	50811,7	1,52	1677894	1,60	1539857	1,60	5	5
BISTRITA-NASAUD	7	0,77	1235,9	0,04	38324	0,04	35171	0,04	9	26
BOTOSANI	1	0,11	2,0	***	61	***	56	***	15	38
BRASOV	13	1,43	20473,0	0,61	609673	0,58	559517	0,58	6	12
BRAILA	6	0,66	4587,9	0,14	140468	0,13	128912	0,13	10	17
BUZAU	1	0,11	3544,6	0,11	107771	0,10	98905	0,10	15	19
CARAS-SEVERIN	1	0,11	4,7	***	144	***	132	***	15	37
CALARASI	1	0,11	901,0	0,03	20655	0,02	18956	0,02	15	30
CLUJ	33	3,63	73393,3	2,19	1701895	1,63	1561884	1,63	3	4
CONSTANTA	8	0,88	1046396,2	31,23	31047192	29,67	28493007	29,67	8	2
COVASNA	1	0,11	700,0	0,02	21336	0,02	19581	0,02	15	29
DAMBOVITA	7	0,77	2990,1	0,09	93790	0,09	86074	0,09	9	20
DOLJ	8	0,88	356,6	0,01	22299	0,02	20465	0,02	8	28
GALATI	2	0,22	1772,3	0,05	82634	0,08	75836	0,08	14	22
GIURGIU	4	0,44	1778,2	0,05	54461	0,05	49981	0,05	12	24
GORJ	3	0,33	83,3	***	726	***	666	***	13	35
HARGHITA	8	0,88	534,3	0,02	16151	0,02	14822	0,02	8	32
HUNEDOARA	7	0,77	8917,2	0,27	268402	0,26	246321	0,26	9	13
IALOMITA	5	0,55	1360,6	0,04	42242	0,04	38767	0,04	11	25
IASI	4	0,44	77,8	***	9520	***	8737	***	12	33
MARAMURES	4	0,44	6564,7	0,20	151229	0,14	138788	0,14	12	16
MEHEDINTI	4	0,44	3,2	***	173	***	159	***	12	36
MURES	4	0,44	20993,6	0,63	728553	0,70	668617	0,70	12	11
NEAMT	3	0,33	2046,8	0,06	62688	0,06	57531	0,06	13	23
OLT	1	0,11	0,3	***	8	***	7	***	15	40
PRAHOVA	9	0,99	84567,4	2,52	183295	0,18	168216	0,18	7	14
SALAJ										
SATU MARE	6	0,66	37519,4	1,12	1083252	1,04	994135	1,04	10	8
SIBIU	4	0,44	3544,1	0,11	108025	0,10	99138	0,10	12	18
SUCEAVA	8	0,88	55202,0	1,65	1484453	1,42	1362330	1,42	8	6
TELEORMAN	3	0,33	812,6	0,02	24731	0,02	22696	0,02	13	27
TIMIS	27	2,97	38079,1	1,14	1160200	1,11	1064753	1,11	4	7
TULCEA	1	0,11	1,1	***	18333	0,02	16825	0,02	15	31
VASLUI										
VALCEA	2	0,22	21718,5	0,65	752947	0,72	691004	0,72	14	10
VRANCEA	1	0,11	2819,4	0,08	85343	0,08	78322	0,08	15	21
MUN. BUCURESTI	641	70,44	1715315,4	51,19	58317514	55,73	53519859	55,73	1	1
ILFOV	44	4,84	108241,0	3,23	3380686	3,23	3102564	3,23	2	3

*) numărul societăților (col 1)

**) capitalul social total exprimat în valută (col 3)

*** Sub 0,01%

loc operațiuni

**Radieri de societăți comerciale cu participare străină la capital,
din registrul comerțului, în luna Martie 2003**

Județ	Număr societăți comerciale		Valoarea capitalului social						Ierarhia în funcție de:	
			Total exprimat în monedă națională		Total exprimat în echivalent valută		Total exprimat în echivalent valută			
	Nr.	%	mil lei	%	USD	%	EURO	%	5	
0	1		2		3		4		5	
Total ROMÂNIA	151	100,00	87630,6	100,00	5848565	100,00	5367416	100,00	*	**
ALBA	2	1,32	138,1	0,16	2563131	43,82	2352268	43,82	4	2
ARAD	1	0,66	17,7	0,02	10000	0,17	9177	0,17	5	6
ARGES										
BACAU	2	1,32	4,1	***	1283	0,02	1177	0,02	4	8
BIHOR	2	1,32	157,0	0,18	25000	0,43	22943	0,43	4	4
BISTRITA-NASAUD	5	3,31	18,3	0,02	13047	0,22	11974	0,22	3	5
BOTOSANI										
BRASOV	1	0,66	126,0	0,14	3758	0,06	3449	0,06	5	7
BRAILA										
BUZAU	1	0,66	2,4	***	106	***	97	***	5	15
CARAS-SEVERIN										
CALARASI										
CLUJ	1	0,66	10,0	0,01	388	***	356	***	5	12
CONSTANTA	2	1,32	9,5	0,01	503	***	462	***	4	11
COVASNA										
DAMBOVITA	1	0,66	10,0	0,01	302	***	277	***	5	13
DOLJ	1	0,66	2,1	***	69	***	63	***	5	17
GALATI										
GIURGIU	1	0,66	2,8	***	88	***	81	***	5	16
GORJ										
HARGHITA										
HUNEDOARA	1	0,66	2,0	***	115	***	106	***	5	14
IALOMITA										
IASI										
MARAMURES	105	69,54	64,7	0,07	117380	2,01	107723	2,01	1	3
MEHEDINTI										
MURES										
NEAMT										
OLT										
PRAHOVA	1	0,66	30,0	0,03	898	0,02	824	0,02	5	10
SALAJ										
SATU MARE										
SIBIU	1	0,66	20,4	0,02	10000	0,17	9177	0,17	5	6
SUCEAVA										
TELEORMAN										
TIMIS	1	0,66	2,0	***	1104	0,02	1013	0,02	5	9
TULCEA										
VASLUI										
VALCEA										
VRANCEA										
MUN. BUCURESTI	22	14,57	87013,4	99,30	3101393	53,03	2846248	53,03	2	1
ILFOV										

*) numărul societăților (col 1)

**) capitalul social total exprimat în valută (col 3)

*** Sub 0,01%

loc operațiuni

**Mențiuni de cesiune de capital social
în societăți comerciale cu participare străină
în luna Martie 2003**

Județ	Număr societăți comerciale		Valoarea capitalului social						Ierarhia în funcție de:	
			Total exprimat în monedă națională		Total exprimat în echivalent valută		Total exprimat în echivalent valută			
	Nr.	%	mil lei	%	USD	%	EURO	%		
0	1	2	3	4	5					
Total ROMÂNIA	395	100,0	431881,4	100,0	27815747	100,0	25527406	100,0	*	**
ALBA	1	0,3	48,5	0,01	2500 ***		2294	***	13	24
ARAD	3	0,8	21,0	***	2692 ***		2471	***	11	23
ARGES	6	1,5	12,2	***	798 ***		732	***	8	29
BACAU	1	0,3	0,7	***	33 ***		30	***	13	32
BIHOR	16	4,1	36513,4	8,45	1761495	6,33	1616581	6,33	5	2
BISTRITA-NASAUD	5	1,3	294,9	0,07	9627	0,03	8835	0,03	9	15
BOTOSANI	1	0,3	1,0	***	30 ***		28	***	13	33
BRASOV	4	1,0	2533,0	0,59	138030	0,50	126675	0,50	10	7
BRAILA	6	1,5	2612,8	0,60	133643	0,48	122648	0,48	8	8
BUZAU	3	0,8	1,0	***	39	0,00	36	0,00	11	36
CARAS-SEVERIN	4	1,0	102,8	0,02	4611	0,02	4232	0,02	10	20
CALARASI										
CLUJ	27	6,8	5460,3	1,26	305429	1,10	280302	1,10	2	6
CONSTANTA	5	1,3	48,1	0,01	2443 ***		2242	***	9	25
COVASNA										
DAMBOVITA	6	1,5	1522,2	0,35	44044	0,16	40421	0,16	8	40
DOLJ	6	1,5	9,9	***	815 ***		748	***	8	28
GALATI	2	0,5	6,5	***	30365	0,11	27867	0,11	12	14
GIURGIU	3	0,8	73,7	0,02	2368 ***		2173	***	11	26
GORJ	3	0,8	83,3	0,02	2738 ***		2513	***	11	22
HARGHITA	5	1,3	20,8	0,00	965 ***		886	***	9	27
HUNEDOARA	1	0,3	0,2	***	8 ***		7	***	13	34
IALOMITA	2	0,5	3886,4	0,90	116299	0,42	106731	0,42	12	9
IASI	5	1,3	2857,5	0,66	343568	1,24	315303	1,24	9	4
MARAMURES	4	1,0	1,6	***	268 ***		246	***	10	30
MEHEDINTI	4	1,0	3,6	***	201 ***		184	***	10	31
MURES	5	1,3	25774,1	5,97	895140	3,22	821499	3,22	9	3
NEAMT	2	0,5	368,8	0,09	90328	0,32	82897	0,32	12	10
OLT	2	0,5	8,8	0,00	262	0,00	240	0,00	12	37
PRAHOVA	9	2,3	979,0	0,23	38324	0,14	35171	0,14	6	13
SALAJ	2	0,5	387,9	0,09	11751	0,04	10784	0,04	12	38
SATU MARE	3	0,8	90,0	0,02	7767	0,03	7128	0,03	11	18
SIBIU	2	0,5	155,6	0,04	5540	0,02	5084	0,02	12	19
SUCEAVA	7	1,8	2,8	***	8022	0,03	7362	0,03	7	17
TELEORMAN	2	0,5	369,8	0,09	11767	0,04	10799	0,04	12	39
TIMIS	25	6,3	29,8	***	9342	0,03	8573	0,03	3	16
TULCEA	1	0,3	1,0	***	3839	0,01	3523	0,01	13	21
VASLUI	1	0,3	2187,9	0,51	65528	0,24	60137	0,24	13	12
VALCEA	2	0,5	7174,2	1,66	309488	1,11	284027	1,11	12	5
VRANCEA										
MUN. BUCURESTI	191	48,4	343030,3	79,43	23517800	84,55	21583042	84,55	1	1
ILFOV	18	4,6	174,9	0,04	73566	0,26	67514	0,26	4	11

*) numărul societăților (col 1)

**) capitalul social total exprimat în valută (col 3)

*** Sub 0,01%

Ioc operațiuni

Tabel nr. 9

**Înmatriculări de societăți comerciale cu participare străină
la capitalul social, pe regiuni de dezvoltare economică,
în luna Martie 2003**

Regiune de dezvoltare economică	Număr societăți comerciale		Valoarea capitalului social subscris						Ierarhia în funcție de:	
			Total exprimat în monedă națională		Total exprimat în echivalent valută		Total exprimat în echivalent valută			
	Nr.	%	mil lei	%	USD	%	EURO	%		
0	1		2		3		4		5	
Total ROMÂNIA	501	100,0	124051,8	100,0	5030551	100,0	4616699	100,0	*	**
NORD-EST	20	4,0	1900,8	1,5	53618	1,1	49207	1,1	7	6
SUD-EST	23	4,6	698,1	0,6	21045	0,4	19314	0,4	6	8
SUD-MUNTENIA	29	5,8	4251,3	3,4	129453	2,6	118803	2,6	5	5
SUD-VEST OLTENIA	18	3,6	941,8	0,8	28534	0,6	26187	0,6	8	7
VEST	82	16,4	8982,1	7,2	272367	5,4	249960	5,4	2	3
NORD-VEST	81	16,2	5065,3	4,1	153767	3,1	141117	3,1	3	4
CENTRU	77	15,4	12856,3	10,4	389943	7,8	357863	7,8	4	2
BUCURESTI-ILFOV	171	34,1	89356,1	72,0	3981824	79,2	3654248	79,2	1	1

Tabel nr. 10

**Mențiuni de majorare a capitalului social
la societăți comerciale cu participare străină, pe regiuni de dezvoltare economică,
în luna Martie 2003**

Regiune de dezvoltare economică	Număr societăți comerciale		Valoarea capitalului social						Ierarhia în funcție de:	
			Total exprimat în monedă națională		Total exprimat în echivalent valută		Total exprimat în echivalent valută			
	Nr.	%	mil lei	%	USD	%	EURO	%		
0	1		2		3		4		5	
Total ROMÂNIA	910	100,0	3350673,6	100,0	104635487	100,0	96027354	100,0	*	**
NORD-EST	17	1,9	57329,3	1,7	1556755	1,5	1428684	1,5	8	5
SUD-EST	19	2,1	1059121,4	31,6	31481741	30,1	28891807	30,1	6	2
SUD-MUNTENIA	35	3,8	94357,4	2,8	597607	0,6	548443	0,6	4	8
SUD-VEST OLTENIA	18	2,0	22161,9	0,7	776153	0,7	712301	0,7	7	7
VEST	39	4,3	78328,8	2,3	2386199	2,3	2189892	2,3	3	4
NORD-VEST	66	7,3	169524,9	5,1	4652594	4,4	4269835	4,4	2	3
CENTRU	31	3,4	46293,5	1,4	1486238	1,4	1363968	1,4	5	6
BUCURESTI-ILFOV	685	75,3	1823556,4	54,4	61698200	59,0	56622424	59,0	1	1

Tabel nr. 11

**Radieri de societăți comerciale cu participare străină,
pe regiuni de dezvoltare economică,
în luna Martie 2003**

Regiune de dezvoltare economică	Număr societăți comerciale		Valoarea capitalului social						Ierarhia în funcție de:	
			Total exprimat în monedă națională		Total exprimat în echivalent valută		Total exprimat în echivalent valută			
	Nr.	%	mil lei	%	USD	%	EURO	%		
0	1		2		3		4		5	
Total ROMÂNIA	151	100,0	87630,6	100,0	5848565	100,0	5367416	100,0	*	**
NORD-EST	2	1,3	4,1	***	1283	0,0	1177	0,0	5	6
SUD-EST	3	2,0	11,9	0,0	609	0,0	559	0,0	4	7
SUD-MUNTENIA	3	2,0	42,8	0,0	1288	0,0	1182	0,0	4	5
SUD-VEST OLTENIA	1	0,7	2,1	***	69	***	63	***	6	8
VEST	3	2,0	21,7	0,0	11219	0,2	10296	0,2	4	4
NORD-VEST	113	74,8	250,1	0,3	155815	2,7	142996	2,7	1	3
CENTRU	4	2,6	284,5	0,3	2576889	44,1	2364894	44,1	3	2
BUCURESTI-ILFOV	22	14,6	87013,4	99,3	3101393	53,0	2846248	53,0	2	1

*) numărul societăților (col 1)

**) capitalul social total exprimat în valută (col 3)

*** Sub 0,01%

Tabel nr. 12

**Înmatriculări de societăți comerciale cu participare străină
la capitalul social, pe continente, în raport de rezidența investitorului,
în luna Martie 2003**

Continent	Număr societăți comerciale		Valoarea capitalului social subscris						Ierarhia în funcție de:	
			Total exprimat în monedă națională		Total exprimat în echivalent valută		Total exprimat în echivalent valută			
	Nr.	%	mil lei	%	USD	%	EURO	%		
0	1	2	3	4	5					
Total ROMÂNIA	501	100,0	124051,8	100,0	5030551	100,0	4616699	100,0	*	**
EUROPA	431	86,0	114972,5	92,7	3908112	77,7	3586600	77,7	1	1
AFRICA	8	1,6	394,4	0,3	11890	0,2	10912	0,2	4	4
AMERICA DE NORD	28	5,6	1571,6	1,3	874756	17,4	802792	17,4	3	2
AMERICA DE SUD	2	0,4	7,0	***	212	***	195	***	5	5
ASIA	58	11,6	7106,3	5,7	235581	4,7	216200	4,7	2	3

Tabel nr. 13

**Mențiuni de majorare a capitalului social la societăți comerciale
cu participare străină, pe continente, în raport de rezidența investitorului,
în luna Martie 2003**

Continent	Număr societăți comerciale		Valoarea capitalului social						Ierarhia în funcție de:	
			Total exprimat în monedă națională		Total exprimat în echivalent valută		Total exprimat în echivalent valută			
	Nr.	%	mil lei	%	USD	%	EURO	%		
0	1	2	3	4	5					
Total ROMÂNIA	910	100,0	3350673,6	100,0	104635487	100,0	96027354	100,0	*	**
EUROPA	345	37,9	2672520,0	79,8	83213581	79,5	76367781	79,5	2	1
AFRICA	20	2,2	16273,8	0,5	503987	0,5	462525	0,5	4	3
AMERICA DE NORD	24	2,6	1442,0	0,0	127375	0,1	116896	0,1	3	4
AMERICA DE SUD	5	0,5	2680,8	0,1	101845	0,1	93466	0,1	5	5
ASIA	549	60,3	657757,1	19,6	20688699	19,8	18986685	19,8	1	2

Tabel nr. 14

**Radieri de societăți comerciale cu participare străină,
pe continente, în raport de rezidența investitorului,
în luna Martie 2003**

Continent	Număr societăți comerciale		Valoarea capitalului social						Ierarhia în funcție de:	
			Total exprimat în monedă națională		Total exprimat în echivalent valută		Total exprimat în echivalent valută			
	Nr.	%	mil lei	%	USD	%	EURO	%		
0	1	2	3	4	5					
Total ROMÂNIA	151	100,0	87630,6	100,0	5848565	100,0	5367416	100,0	*	**
EUROPA	126	83,4	87354,3	99,7	3235025	55,3	2968887	55,3	1	1
AFRICA	3	2,0	19,5	0,0	1764	0,0	1619	0,0	4	5
AMERICA DE NORD	7	4,6	163,0	0,2	2577135	44,1	2365120	44,1	3	2
AMERICA DE SUD	1	0,7	0,1	***	270	***	248	***	6	6
ASIA	14	9,3	92,6	0,1	12259	0,2	11250	0,2	2	4
OCEANIA	2	1,3	1,0	***	22112	0,4	20293	0,4	5	3

*) numărul societăților (col 1)

**) capitalul social total exprimat în valută (col 3)

*** Sub 0,01%

Notă: În rândurile în care nu sunt înscrise cifre se reflectă situația potrivit căreia în luna curentă nu au avut loc operațiuni

**Înmatriculări de societăți comerciale cu participare străină
la capitalul social, pe grupări economice de țări, în raport de
rezidența investitorului, în luna Martie 2003**

Grupare economică	Număr societăți comerciale		Valoarea capitalului social subscris						Ierarhia în funcție de:	
			Total exprimat în monedă națională		Total exprimat în echivalent valută		Total exprimat în echivalent valută			
	Nr.	%	mil lei	%	USD	%	EURO	%		
0	1		2		3		4		5	
Total ROMÂNIA	501		124051,8		5030551		4616699		*	**
U.E.	397	79,2	106829,1	86,1	3650533	72,6	3350212	72,6	2	2
A.E.L.S.	7	1,4	2153,7	1,7	61043	1,2	56021	1,2	4	4
O.E.C.D.	417	83,2	115727,3	93,3	4749143	94,4	4358441	94,4	1	1
C.E.F.T.A.	43	8,6	2275,4	1,8	69222	1,4	63527	1,4	3	3

Tabel nr. 16

**Mențiuni de majorare a capitalului social la societăți comerciale cu participare străină,
pe grupări economice de țări, în raport de rezidența investitorului,
în luna Martie 2003**

Grupare economică	Număr societăți comerciale		Valoarea capitalului social						Ierarhia în funcție de:	
			Total exprimat în monedă națională		Total exprimat în echivalent valută		Total exprimat în echivalent valută			
	Nr.	%	mil lei	%	USD	%	EURO	%		
0	1		2		3		4		5	
Total ROMÂNIA	910		3350673,6		104635487		96027354		*	**
U.E.	189	20,8	1878686,5	56,1	61084339	58,4	56059064	58,4	2	2
A.E.L.S.	12	1,3	166251,8	5,0	3185627	3,0	2923552	3,0	4	3
O.E.C.D.	340	37,4	2230065,2	66,6	69870169	66,8	64122103	66,8	1	1
C.E.F.T.A.	22	2,4	97494,5	2,9	2424499	2,3	2225041	2,3	3	4

Tabel nr. 17

**Radieri de societăți comerciale cu participare străină,
pe grupări economice de țări, în raport de rezidența investitorului,
în luna Martie 2003**

Grupare economică	Număr societăți comerciale		Valoarea capitalului social						Ierarhia în funcție de:	
			Total exprimat în monedă națională		Total exprimat în echivalent valută		Total exprimat în echivalent valută			
	Nr.	%	mil lei	%	USD	%	EURO	%		
0	1		2		3		4		5	
Total ROMÂNIA	151		87630,6		5848565		5367416		*	**
U.E.	68	45,0	72105,5	82,3	2615026	44,7	2399894	44,7	2	2
A.E.L.S.	8	5,3	2700,0	3,1	99541	1,7	91352	1,7	4	3
O.E.C.D.	127	84,1	87467,2	99,8	5829627	99,7	5350036	99,7	1	1
C.E.F.T.A.	37	24,5	44,2	0,1	34965	0,6	32089	0,6	3	4

*) numărul societăților (col 1)

**) capitalul social total exprimat în valută (col 3)

*** Sub 0,01%

**Clasamentul* pe țări de rezidență a investitorilor în
societăți comerciale cu participare străină la capitalul social,
înmatriculate în luna Martie 2003**

Nr. crt.	Țara	Număr societăți comerciale		Valoarea capitalului social subscris					
				Total exprimat în monedă națională		Total exprimat în echivalent valută		Total exprimat în echivalent valută	
		Nr.	%	mil lei	%	USD	%	EURO	%
0	1	2		3		4		5	
	Total ROMÂNIA, din care:	501	100,0	124051,8	100,00	5030551	100,00	4616699	100,00
1	GRECIA	18	3,6	43416,7	35,00	1320550	26,25	1211911	26,25
2	FRANTA	29	5,8	31856,3	25,68	963579	19,15	884307	19,15
3	S.U.A.	25	5,0	1549,1	1,25	874075	17,38	802167	17,38
4	ITALIA	141	28,1	21612,8	17,42	656817	13,06	602782	13,06
5	GERMANIA	54	10,8	5847,3	4,71	585225	11,63	537080	11,63
6	BAHREIN	2	0,4	6223,0	5,02	189000	3,76	173451	3,76
7	TURCIA	35	7,0	2910,2	2,35	93970	1,87	86239	1,87
8	ELVETIA	7	1,4	2153,7	1,74	61043	1,21	56021	1,21
9	CEHIA	1	0,2	1831,0	1,48	56032	1,11	51422	1,11
10	MAREA BRITANIE	14	2,8	1369,5	1,10	41522	0,83	38106	0,83
11	SUEDIA	5	1,0	1227,4	0,99	37560	0,75	34470	0,75
12	LIBAN	6	1,2	79,9	0,06	21855	0,43	20057	0,43
13	CIPRU	10	2,0	693,4	0,56	20385	0,41	18708	0,41
14	AUSTRIA	19	3,8	630,5	0,51	18854	0,37	17303	0,37
15	CHINA	9	1,8	434,0	0,35	13467	0,27	12359	0,27
16	OLANDA	15	3,0	431,0	0,35	13148	0,26	12066	0,26
17	UNGARIA	34	6,8	413,1	0,33	12244	0,24	11237	0,24
18	EGIPT	5	1,0	388,0	0,31	11697	0,23	10735	0,23
19	MOLDOVA	16	3,2	60,5	0,05	11458	0,23	10515	0,23
20	SPANIA	4	0,8	342,7	0,28	10427	0,21	9569	0,21
21	ISRAEL	16	3,2	163,0	0,13	4969	0,10	4560	0,10
22	IRAN	4	0,8	122,6	0,10	3745	0,07	3437	0,07
23	BELGIA	6	1,2	89,6	0,07	2679	0,05	2459	0,05
24	IRAK	11	2,2	32,0	0,03	971	0,02	891	0,02
25	SERBIA-MUNTENEGRU	4	0,8	30,3	0,02	899	0,02	825	0,02
26	R. ARABA SIRIA	4	0,8	24,2	0,02	734	0,01	674	0,01
27	IORDANIA	4	0,8	24,0	0,02	724	0,01	664	0,01
28	CANADA	3	0,6	22,5	0,02	681	0,01	625	0,01
29	POLONIA	4	0,8	16,8	0,01	510	0,01	468	0,01
30	SLOVACIA	1	0,2	8,0	***	238	***	218	***
31	BULGARIA	3	0,6	6,5	***	198	***	182	***
32	ANDORRA	1	0,2	5,4	***	165	***	151	***
33	COLUMBIA	1	0,2	5,0	***	151	***	139	***
34	UCRAINA	3	0,6	5,0	***	151	***	139	***
35	SUDAN	2	0,4	4,5	***	135	***	124	***
36	IUGOSLAVIA	3	0,6	4,1	***	124	***	114	***
37	IRLANDA	1	0,2	3,5	***	110	***	101	***
38	RUSIA	1	0,2	3,5	***	104	***	95	***
39	PORTUGALIA	1	0,2	2,0	***	62	***	57	***
40	I.VIRGINE BRIT.	1	0,2	2,0	***	61	***	56	***
41	PAKISTAN	1	0,2	2,0	***	61	***	56	***
42	GIBRALTAR	1	0,2	1,9	***	58	***	53	***
43	AFRICA DE SUD	1	0,2	1,9	***	58	***	53	***
44	COREEA SUD	1	0,2	1,8	***	55	***	50	***
45									
46									
47									
48									
49									
50									

*) cuprinde o selecție de țări, în raport de mărimea capitalului social total subscris în echivalent USD, în ordine

Tabel nr. 19

**Clasamentul* pe țări de rezidență a investitorilor după valoarea
capitalului social înregistrat prin mențiuni de majorare a capitalului
în luna Martie 2003**

Nr. crt.	Țara	Număr societăți comerciale		Valoarea capitalului social					
				Total exprimat în monedă națională		Total exprimat în echivalent valută		Total exprimat în echivalent valută	
		Nr.	%	mil lei	%	USD	%	EURO	%
0	1	2		3		4		5	
	Total ROMÂNIA	910	100,00	3350673,6	100,00	104635487	100,00	96027354	100,00
1	OLANDA	13	1,43	1224068,2	36,53	37176472	35,53	34118045	35,53
2	CIPRU	15	1,65	382878,7	11,43	11590329	11,08	10636818	11,08
3	CHINA	280	30,77	357219,4	10,66	10830451	10,35	9939453	10,35
4	MAREA BRITANIE	14	1,54	206548,2	6,16	8343131	7,97	7656760	7,97
5	ITALIA	76	8,35	219086,0	6,54	7094165	6,78	6510544	6,78
6	TURCIA	104	11,43	144998,8	4,33	4858562	4,64	4458859	4,64
7	R. ARABA SIRIA	54	5,93	108294,5	3,23	3378786	3,23	3100821	3,23
8	UNGARIA	18	1,98	97488,3	2,91	2424314	2,32	2224871	2,32
9	LIECHTENSTEIN	3	0,33	67302,7	2,01	2060066	1,97	1890589	1,97
10	LIBAN	61	6,70	64512,9	1,93	1982079	1,89	1819018	1,89
11	IRLANDA	2	0,22	25744,8	0,77	1829571	1,75	1679056	1,75
12	FRANTA	15	1,65	58331,2	1,74	1763903	1,69	1618791	1,69
13	LUXEMBURG	5	0,55	45297,6	1,35	1689218	1,61	1550250	1,61
14	IRAK	63	6,92	46252,4	1,38	1413205	1,35	1296944	1,35
15	GERMANIA	28	3,08	38116,4	1,14	1271073	1,21	1166505	1,21
16	IRAN	25	2,75	22807,7	0,68	1271006	1,21	1166443	1,21
17	DANEMARCA	3	0,33	40469,8	1,21	1230083	1,18	1128887	1,18
18	ELVETIA	8	0,88	98948,1	2,95	1125531	1,08	1032936	1,08
19	VIETNAM	17	1,87	21294,1	0,64	647908	0,62	594606	0,62
20	IORDANIA	21	2,31	17438,8	0,52	534343	0,51	490384	0,51
21	EGIPT	16	1,76	11098,7	0,33	336689	0,32	308990	0,32
22	AUSTRIA	8	0,88	10600,7	0,32	321827	0,31	295351	0,31
23	GRECIA	10	1,10	8819,1	0,26	274286	0,26	251721	0,26
24	JAPONIA	1	0,11	8500,0	0,25	250000	0,24	229433	0,24
25	ISRAEL	9	0,99	4085,7	0,12	141317	0,14	129691	0,14
26	S.U.A.	20	2,20	1167,1	0,03	113366	0,11	104040	0,11
27	INDIA	5	0,55	3479,6	0,10	109766	0,10	100736	0,10
28	SUDAN	2	0,22	1811,1	0,05	60378	0,06	55411	0,06
29	SUEDIA	4	0,44	483,7	0,01	57284	0,05	52571	0,05
30	VENEZUELA	1	0,11	1784,0	0,05	53753	0,05	49331	0,05
31	LIBIA	1	0,11	1775,0	0,05	53712	0,05	49293	0,05
32	MAROC	1	0,11	1589,0	0,05	53208	0,05	48831	0,05
33	RUSIA	2	0,22	1680,0	0,05	50152	0,05	46026	0,05
34	TAIWAN	2	0,22	1601,0	0,05	48516	0,05	44525	0,05
35	PAKISTAN	6	0,66	806,2	0,02	34116	0,03	31309	0,03
36	BRAZILIA	1	0,11	891,0	0,03	27000	0,03	24779	0,03
37	PORTUGALIA	1	0,11	910,0	0,03	26911	0,03	24697	0,03
38	PALESTINA	2	0,22	886,1	0,03	26713	0,03	24515	0,03
39	I.VIRGINE BRIT.	2	0,22	4,8	***	21061	0,02	19328	0,02
40	EMIRATELE ARABE UNITE	2	0,22	495,1	0,01	17221	0,02	15804	0,02
41	CANADA	4	0,44	274,8	***	14009	0,01	12857	0,01
42	GIBRALTAR	1	0,11	200,0	***	10000	***	9177	***
43	UCRAINA	1	0,11	174,9	***	5380	***	4937	***
44	MOLDOVA	5	0,55	154,8	***	4693	***	4307	***
45	BELGIA	3	0,33	133,0	***	4063	***	3729	***
46	INDONEZIA	1	0,11	83,6	***	3272	***	3003	***
47	SPANIA	1	0,11	78,0	***	2352	***	2159	***
48	BULGARIA	3	0,33	5,6	***	167	***	153	***
49	CUBA	1	0,11	1,0	***	31	***	28	***
50	NORVEGIA	1	0,11	1,0	***	30	***	28	***

*) cuprinde o selecție de țări, în raport de mărimea capitalului social subscris în echivalent USD, în ordine

**Clasamentul primelor 40 de societăți comerciale după participarea străină la
capitalul social total subscris, în echivalent valută,
în luna Martie 2003**

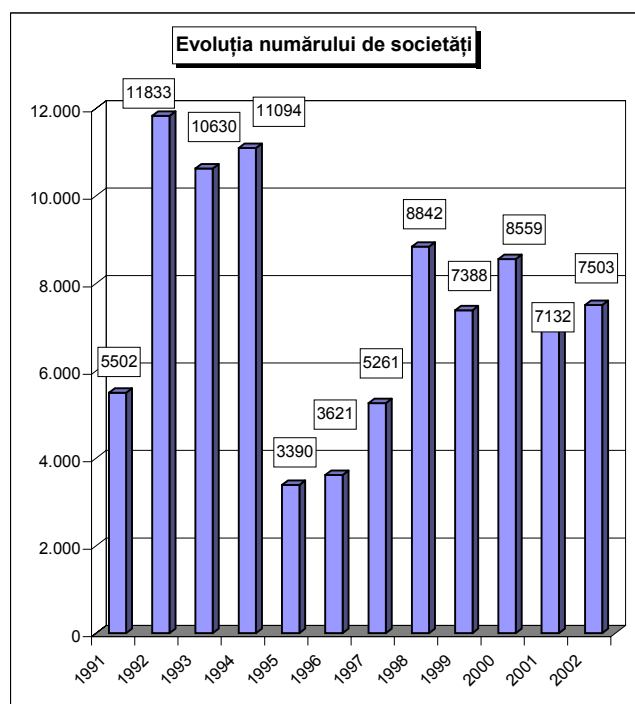
Nr. crt.	Firma	Județul	Țara de rezidență a investitorului majoritar	Valoarea capitalului social subscris		
				Total exprimat în monedă națională	Total exprimat în echivalent valută	Total exprimat în echivalent valută
				mil lei	mii USD	mii EURO
0	1	2	3	4	5	6
1	ROMPETROL RAFINARE SA	CONSTANTA	OLANDA	1044105,7	30976,8	28428,5
2	ROMTELECOM SA	BUCURESTI	CIPRU	236204,7	7143,6	6556,0
3	QUADRANT - AMROQ BEVERAGES SA	BUCURESTI	MAREA BRITANIE	73293,9	2191,8	2011,5
4	UniCredit Romania SA	BUCURESTI	ITALIA	70066,0	2119,0	1944,7
5	STIROM SA	BUCURESTI	CIPRU	100679,6	2041,7	1873,8
6	EURO STEEL INDUSTRIES SA	BUCURESTI	LIECHTENSTEIN	65869,8	2010,1	1844,8
7	RIO BUCOVINA DISTRIBUTION SRL	BUCURESTI	R. ARABA SIRIA	62823,0	1901,6	1745,2
8	ROMPETROL SA	BUCURESTI	OLANDA	60677,8	1832,0	1681,3
9	PERPIGNA SA	BUCURESTI	ITALIA	60321,1	1804,9	1656,4
10	SWEDWOOD ROMANIA SRL	SUCEAVA	OLANDA	53961,7	1640,7	1505,7
11	AVIVA Asigurari de Viata SA	BUCURESTI	MAREA BRITANIE	49119,0	1500,0	1376,6
12	ABG INSURANCE SA	BUCURESTI	GRECIA	42754,4	1300,0	1193,1
13	GROUP 4 FALCK ROMANIA SRL	BUCURESTI	DANEMARCA	40467,0	1230,0	1128,8
14	FIROC INVEST SRL	SATU MARE	FRANTA	35439,0	1057,3	970,4
15	ROM - FAINA SA	ILFOV	TURCIA	34571,4	1037,3	952,0
16	MOL ROMANIA PETROLEUM PRODUCTS SRL	CLUJ	UNGARIA	33780,0	1000,0	917,7
17	AIR BP SALES ROMANIA SRL	ILFOV	OLANDA	33632,0	1000,0	917,7
18	BUTAN GAS INTERNATIONAL SRL	TIMIS	ITALIA	33036,0	1000,0	917,7
19	PLANETA SRL	ARAD	ITALIA	31292,9	946,5	868,6
20	EUROGAZ SRL	BIHOR	GERMANIA	31398,2	946,0	868,2
21	KRAFT-SAC SA	ILFOV	S.U.A.	1459,6	871,4	799,7
22	MANPOWER ROMANIA SRL	BUCURESTI	FRANTA	27364,6	829,2	761,0
23	SOLAGRO TRADING SRL	BUCURESTI	FRANTA	21413,6	648,7	595,4
24	ROCK RAS IMPEX SRL	BUCURESTI	IRAN	1119,0	639,4	586,8
25	SOTECTA INVESTITII IMOBILIARE SRL	BUCURESTI	MAREA BRITANIE	19054,2	563,5	517,1
26	WIRTGEN ROMANIA SRL	ILFOV	GERMANIA	3968,3	513,7	471,5
27	M.T.IL HOLDING INVESTMENT SRL	BUCURESTI	CIPRU	16937,8	503,5	462,1
28	INFORM MEDIA SRL	BIHOR	UNGARIA	15136,3	464,2	426,1
29	PLAS-TURO SRL	VALCEA	TURCIA	11457,6	351,9	322,9
30	ORIENT CENTER SA	BUCURESTI	TURCIA	11620,0	350,0	321,2
31	BREM COMPANY SA	BRASOV	ITALIA	10797,9	327,4	300,5
32	PANIFICATIE POSTAVARUL SA	BRASOV	CIPRU	10224,5	309,2	283,8
33	COMPREST SA	BUCURESTI	MAREA BRITANIE	9203,9	272,5	250,1
34	JULIUS BLUM ROMANIA FERONERIE PENTRU MOBILA SRL	BUCURESTI	AUSTRIA	8906,3	270,1	247,9
35	NIPPON ENERGIE SRL	BUCURESTI	JAPONIA	8500,0	250,0	229,4
36	MEXXEM SRL	CLUJ	OLANDA	7202,8	219,6	201,6
37	ALFRED C. TOEPFER INTERNATIONAL (ROMANIA) SRL	BUCURESTI	OLANDA	6963,0	212,7	195,2
38	TOKYO INDUSTRIAL SRL	BUCURESTI	OLANDA	35,0	198,0	181,7
39	DH SPORT SA	HUNEDOARA	CHINA	6288,7	190,0	174,4
40	GEAN OTOMATIV SA	ARGES	TURCIA	1399,3	161,7	148,4

**Numărul societăților comerciale cu participare străină la capital
și valoarea capitalului social subscris,
în perioada 1991 - 2002**

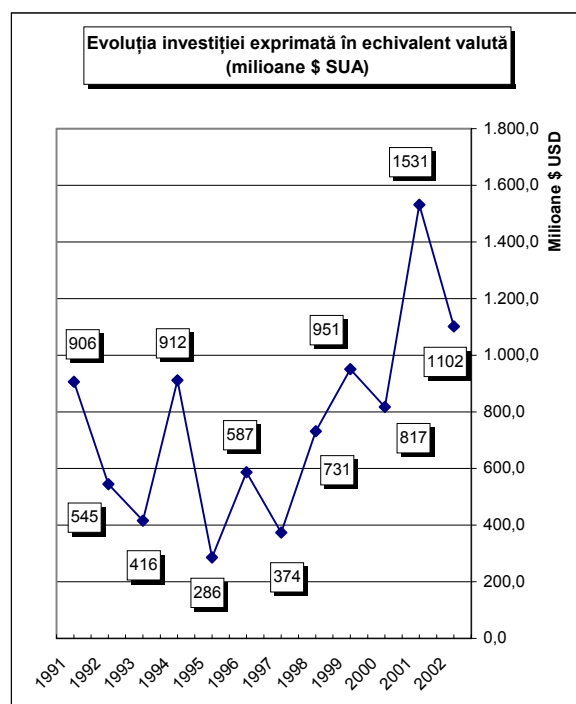
Anul	Număr societăți comerciale		Valoarea capitalului social subscris					
			Total exprimat în monedă națională		Total exprimat în echivalent valută		Total exprimat în echivalent valută	
	Nr.	%	mil lei	%	mii USD	%	mii EURO	%
0	1		2		3		4	
1991 - 2002, din care:	90755	100,0	132806819,0	100,0	9157481	100,0	15758368	100,0
1991	5502	6,1	1198293,8	0,9	906459	9,9	831887	5,3
1992	11833	13,0	584751,4	0,4	544878	6,0	1293000	8,2
1993	10630	11,7	916753,9	0,7	416035	4,5	881861	5,6
1994	11094	12,2	2357202,3	1,8	911598	10,0	1218411	7,7
1995	3390	3,7	737530,2	0,6	285587	3,1	1098695	7,0
1996	3621	4,0	2293622,4	1,7	586999	6,4	800800	5,1
1997	5261	5,8	2392893,4	1,8	373755	4,1	881715	5,6
1998	8842	9,7	7360028,6	5,5	731313	8,0	1014156	6,4
1999	7388	8,1	12292827,1	9,3	950515	10,4	1543467	9,8
2000	8559	9,4	18198191,6	13,7	817411	8,9	1622482	10,3
2001	7132	7,9	48441771,4	36,5	1531387	16,7	2155567	13,7
2002	7503	8,3	36032952,8	27,1	1101545	12,0	2416326	15,3

Notă: col.1 reprezintă numărul de înmatriculări din perioada respectivă. Datele privind capitalul social subscris cuprind subscrierile de capital la înmatricularea de societăți comerciale din perioada de referință la care s-au adăugat majorările de capital și s-a scăzut capitalul social subscris de societățile comerciale radiate din registrul comerțului, în perioada de referință

Grafic nr. 9



Grafic nr. 10



**Societăți comerciale cu participare străină la capital
și valoarea capitalului social subscris,
în perioada 1991 - 2002**

Județ	Număr societăți comerciale		Valoarea capitalului social subscris						Ierarhia în funcție de:	
			Total exprimat în monedă națională		Total exprimat în echivalent valută		Total exprimat în echivalent valută			
	Nr.	%	mil lei	%	mii USD	%	mii EURO	%		
0	1		2		3		4		5	
Total ROMÂNIA	90755	100,0	132806819,0	100,0	9157481	100,0	8404115	100,0	*	**
ALBA	757	0,8	821131,9	0,6	82756	0,9	75947	0,9	19	17
ARAD	2323	2,6	1662609,5	1,3	131699	1,4	120864	1,4	5	12
ARGES	763	0,8	7258831,3	5,5	299054	3,3	274452	3,3	18	7
BACAU	670	0,7	4120839,0	3,1	122734	1,3	112637	1,3	22	13
BIHOR	2251	2,5	4141509,9	3,1	189322	2,1	173747	2,1	6	10
BISTRITA-NASAUD	535	0,6	204254,4	0,2	58808	0,6	53970	0,6	25	23
BOTOSANI	215	0,2	111605,4	0,1	6003	0,1	5509	0,1	37	41
BRASOV	2169	2,4	1465813,6	1,1	109746	1,2	100718	1,2	8	15
BRAILA	362	0,4	428377,4	0,3	31413	0,3	28828	0,3	29	29
BUZAU	379	0,4	477141,2	0,4	23159	0,3	21254	0,3	28	33
CARAS-SEVERIN	601	0,7	568151,2	0,4	56545	0,6	51893	0,6	23	24
CALARASI	229	0,3	566419,7	0,4	24201	0,3	22210	0,3	36	32
CLUJ	3748	4,1	2926047,3	2,2	209932	2,3	192661	2,3	3	8
CONSTANTA	3226	3,6	11470285,0	8,6	451359	4,9	414226	4,9	4	4
COVASNA	471	0,5	366823,3	0,3	43886	0,5	40276	0,5	26	28
DAMBOVITA	420	0,5	3687914,9	2,8	139065	1,5	127624	1,5	27	11
DOLJ	1008	1,1	662512,0	0,5	189522	2,1	173931	2,1	15	9
GALATI	677	0,7	16013899,8	12,1	539755	5,9	495350	5,9	21	2
GIURGIU	233	0,3	150115,8	0,1	8575	0,1	7869	0,1	35	40
GORJ	215	0,2	14118,2	0,0	1807	0,0	1658	0,0	37	42
HARGHITA	1057	1,2	377591,2	0,3	22991	0,3	21100	0,3	14	34
HUNEDOARA	803	0,9	818749,5	0,6	66943	0,7	61435	0,7	17	19
IALOMITA	178	0,2	107699,7	0,1	15772	0,2	14474	0,2	39	37
IASI	1179	1,3	547455,2	0,4	66766	0,7	61273	0,7	12	20
MARAMURES	1082	1,2	1728034,1	1,3	76584	0,8	70284	0,8	13	18
MEHEDINTI	314	0,3	378304,2	0,3	18181	0,2	16685	0,2	31	35
MURES	1605	1,8	2252063,9	1,7	120849	1,3	110907	1,3	10	14
NEAMT	537	0,6	626798,2	0,5	59483	0,6	54590	0,6	24	22
OLT	256	0,3	530114,4	0,4	29276	0,3	26867	0,3	34	30
PRAHOVA	1384	1,5	4676776,5	3,5	356462	3,9	327137	3,9	11	6
SALAJ	285	0,3	157910,7	0,1	12762	0,1	11712	0,1	33	39
SATU MARE	878	1,0	850741,6	0,6	60828	0,7	55824	0,7	16	21
SIBIU	1610	1,8	682325,5	0,5	88078	1,0	80832	1,0	9	16
SUCEAVA	743	0,8	652549,3	0,5	46152	0,5	42355	0,5	20	27
TELEORMAN	157	0,2	853003,4	0,6	52628	0,6	48299	0,6	41	25
TIMIS	5408	6,0	5207969,1	3,9	435520	4,8	399691	4,8	2	5
TULCEA	210	0,2	249062,9	0,2	15313	0,2	14053	0,2	38	38
VASLUI	169	0,2	362355,0	0,3	18058	0,2	16572	0,2	40	36
VALCEA	348	0,4	326573,1	0,2	46645	0,5	42807	0,5	30	26
VRANCEA	286	0,3	110887,1	0,1	26162	0,3	24010	0,3	32	31
MUN. BUCURESTI	48832	53,8	48248767,1	36,3	4286827	46,8	3934159	46,8	1	1
ILFOV	2182	2,4	5942686,4	4,5	515860	5,6	473422	5,6	7	3

*) numărul societăților

**) capitalul social total în echivalent valută

Tabel nr. 23

**Societăți comerciale cu participare străină la capital
și valoarea capitalului social subscris, pe regiuni de dezvoltare economică,
în perioada 1991 - 2002**

Regiune de dezvoltare economică	Număr societăți comerciale		Valoarea capitalului social subscris						Ierarhia în funcție de:					
			Total exprimat în monedă națională		Total exprimat în echivalent valută		Total exprimat în echivalent valută							
	Nr.	%	mil lei	%	mii USD	%	mii EURO	%	0	1	2	3	4	5
Total ROMÂNIA	90755	100,0	132806819,0	100,0	9157481	100,0	8404115	100,0	*	**				
NORD-EST	3513	3,9	6421602,1	4,8	319197	3,5	292937	3,5	6	7				
SUD-EST	5140	5,7	28749653,4	21,6	1087161	11,9	997722	11,9	5	2				
SUD-MUNTENIA	3364	3,7	17300761,3	13,0	895757	9,8	822065	9,8	7	3				
SUD-VEST OLTENIA	2141	2,4	1911622,0	1,4	285431	3,1	261949	3,1	8	8				
VEST	9135	10,1	8257479,4	6,2	690707	7,5	633884	7,5	2	4				
NORD-VEST	8779	9,7	10008498,0	7,5	608235	6,6	558197	6,6	3	5				
CENTRU	7669	8,5	5965749,3	4,5	468307	5,1	429780	5,1	4	6				
BUCUREȘTI-ILFOV	51014	56,2	54191453,5	40,8	4802687	52,4	4407581	52,4	1	1				

Tabel nr. 24

**Societăți comerciale cu participare străină la capital
și valoarea capitalului social subscris, pe continente,
în perioada 1991 - 2002**

Continent	Număr societăți comerciale		Valoarea capitalului social subscris						Ierarhia în funcție de:					
			Total exprimat în monedă națională		Total exprimat în echivalent valută		Total exprimat în echivalent valută							
	Nr.	%	mil lei	%	mii USD	%	mii EURO	%	0	1	2	3	4	5
Total ROMÂNIA	90755	100,0	132806819,0	100,0	9157481	100,0	8404115	100,0	*	**				
EUROPA	54962	60,6	102892338,8	77,5	7100499	77,5	6516357	77,5	1	1				
AFRICA	2098	2,3	185793,5	0,1	32014	0,3	29380	0,3	4	6				
AMERICA DE NORD	4336	4,8	6697910,3	5,0	798071	8,7	732415	8,7	3	2				
AMERICA DE SUD	580	0,6	3254107,2	2,5	150792	1,6	138387	1,6	5	5				
ASIA	32153	35,4	3800186,7	2,9	554734	6,1	509097	6,1	2	3				
OCEANIA	442	0,5	15975945,4	12,0	521259	5,7	478376	5,7	6	4				

Tabel nr. 25

**Societăți comerciale cu participare străină la capital
și valoarea capitalului social subscris, pe grupări economice,
în perioada 1991 - 2002**

Grupare economică	Număr societăți comerciale		Valoarea capitalului social subscris						Ierarhia în funcție de:					
			Total exprimat în monedă națională		Total exprimat în echivalent valută		din care : subscris în valută							
	Nr.	%	mil lei	%	mii USD	%	mii USD	%	0	1	2	3	4	5
Total ROMÂNIA	90755		132806819,0		9157481		8404115		*	**				
U.E.	36471	40,2	83950348,9	63,2	5498096	60,0	5045780	60,0	2	2				
A.E.L.S.	1438	1,6	4753751,6	3,6	329400	3,6	302301	3,6	4	3				
O.E.C.D.	55277	60,9	103781690,3	78,1	7526410	82,2	6907229	82,2	1	1				
C.E.F.T.A.	4913	5,4	4146492,2	3,1	264583	2,9	242816	2,9	3	4				

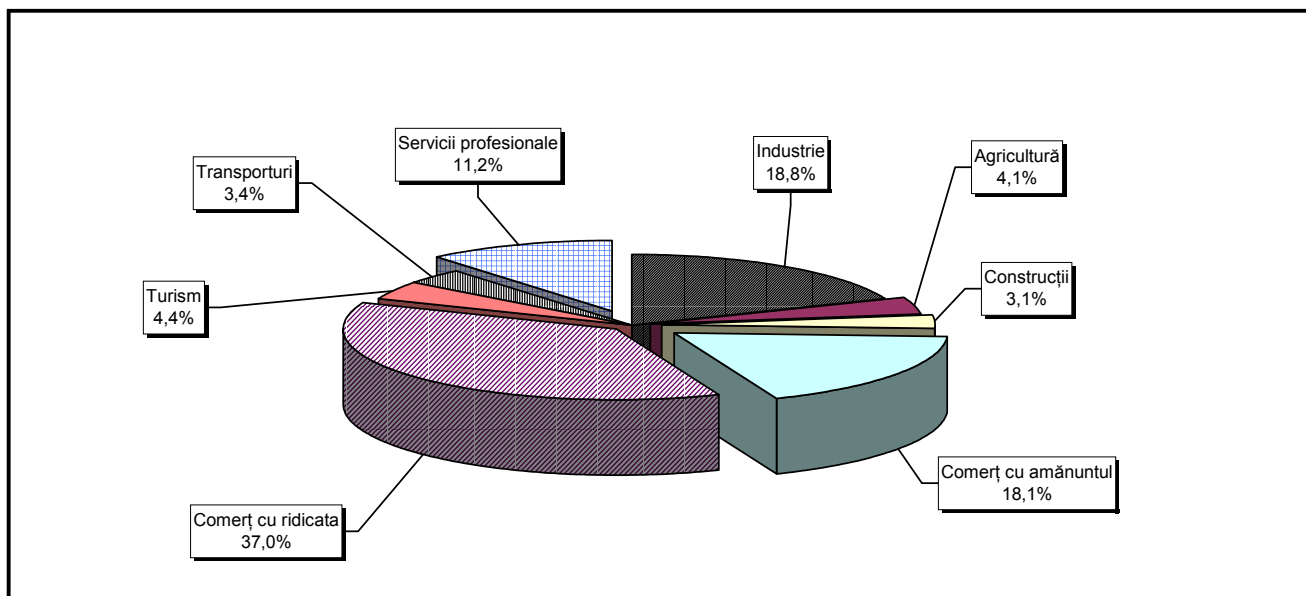
Notă: Ponderile sunt calculate în total România, datorită apartenenței unei țări la mai multe grupări economice

*) numărul societăților

**) capitalul social total în echivalent valută

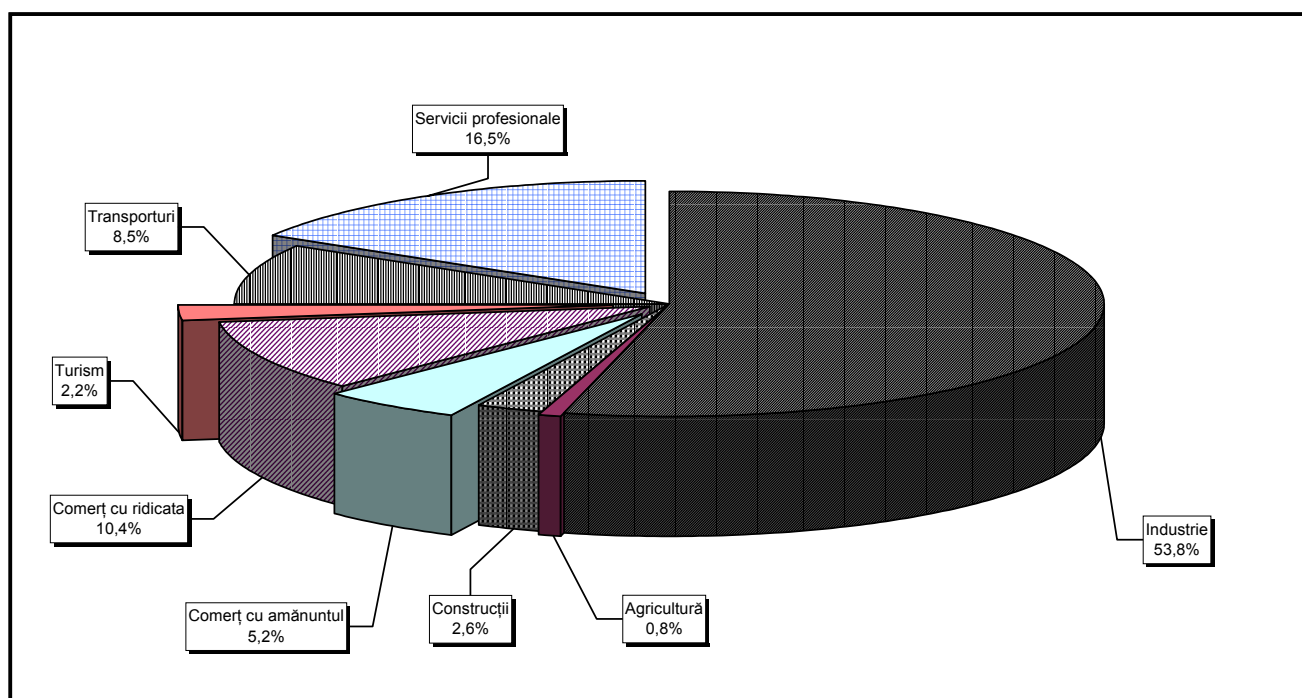
*** Sub 0,01%

Structura pe domenii de activitate* a numărului de societăți comerciale cu participare străină la capitalul social, înregistrate în perioada 1991 - 2002



Grafic nr. 12

Structura pe domenii de activitate a capitalului social subscris de societățile comerciale cu participare străină la capital, în perioada 1991 - 2002**



*) Calculată în raport de domeniul principal de activitate declarat la înmatriculare

***) Calculată în raport de valoarea capitalului social subscris în echivalent valută

**Clasamentul țărilor după participarea străină
la capitalul social total subscris,
în perioada 1991 - 2002**

Nr. crt.	Țara	Număr societăți comerciale		Valoarea capitalului social subscris					
				Total exprimat în monedă națională		Total exprimat în echivalent valută		Total exprimat în echivalent valută	
				Nr.	%	mil lei	%	mii USD	%
0	1	2		3		4		5	
	Total ROMÂNIA, din care:	90755	100,00	132806819,0	100,00	9157481,0	100,00	8404115,0	100,00
1	OLANDA	1566	1,73	26069921,7	19,63	1598949,0	17,46	1467406,9	17,46
2	GERMANIA	10230	11,27	13128429,0	9,89	903515,2	9,87	829185,0	9,87
3	S.U.A.	3512	3,87	6377323,8	4,80	731412,7	7,99	671241,0	7,99
4	FRANTA	2828	3,12	9732567,8	7,33	667113,5	7,28	612231,5	7,28
5	AUSTRIA	2524	2,78	12189462,1	9,18	566873,0	6,19	520237,6	6,19
6	ITALIA	12443	13,71	5510159,3	4,15	557388,5	6,09	511533,4	6,09
7	ANTILELE OLANDEZE	7	***	15304611,8	11,52	485300,9	5,30	445376,2	5,30
8	CIPRU	1021	1,13	5767136,8	4,34	438282,7	4,79	402226,1	4,79
9	TURCIA	8218	9,06	3242076,1	2,44	409182,0	4,47	375519,5	4,47
10	GRECIA	2348	2,59	4451494,6	3,35	296810,2	3,24	272392,3	3,24
11	MAREA BRITANIE	1479	1,63	3158201,8	2,38	278468,9	3,04	255559,9	3,04
12	ELVETIA	1150	1,27	4026434,9	3,03	262281,8	2,86	240704,5	2,86
13	COREEA SUD	76	0,08	761241,0	0,57	238352,1	2,60	218743,3	2,60
14	UNGARIA	3984	4,39	3863969,8	2,91	235656,0	2,57	216269,1	2,57
15	LUXEMBURG	194	0,21	1871270,3	1,41	163874,1	1,79	150392,5	1,79
16	SPANIA	518	0,57	504540,0	0,38	147642,3	1,61	135496,1	1,61
17	I.VIRGINE BRIT.	163	0,18	3040531,2	2,29	119902,8	1,31	110038,6	1,31
18	PORTUGALIA	74	0,08	3821597,0	2,88	116673,4	1,27	107074,9	1,27
19	SUEDIA	737	0,81	2417110,8	1,82	108013,8	1,18	99127,8	1,18
20	FARA CETATENIE	21	0,02	6881,4	***	75669,3	0,83	69444,1	0,83
21	CANADA	824	0,91	320586,5	0,24	66658,2	0,73	61174,4	0,73
22	R. ARABA SIRIA	5186	5,71	265067,6	0,20	55508,3	0,61	50941,7	0,61
23	CHINA	8100	8,93	724076,9	0,55	54258,6	0,59	49794,9	0,59
24	BELGIA	1071	1,18	555501,4	0,42	52572,2	0,57	48247,2	0,57
25	LIECHTENSTEIN	147	0,16	503480,4	0,38	49020,4	0,54	44987,6	0,54
26	IRAK	5676	6,25	368993,9	0,28	45089,0	0,49	41379,6	0,49
27	JAPONIA	120	0,13	870649,6	0,66	41474,9	0,45	38062,8	0,45
28	LIBAN	3219	3,55	314926,9	0,24	40943,7	0,45	37575,4	0,45
29	ISRAEL	2340	2,58	141542,4	0,11	27618,9	0,30	25346,8	0,30
30	IRLANDA	173	0,19	226150,7	0,17	24993,9	0,27	22937,7	0,27
31	GIBRALTAR	22	0,02	434394,0	0,33	24737,5	0,27	22702,4	0,27
32	IUGOSLAVIA	707	0,78	67879,3	0,05	21921,6	0,24	20118,1	0,24
33	IRAN	2538	2,80	114103,2	0,09	17978,3	0,20	16499,3	0,20
34	PANAMA	112	0,12	77848,4	0,06	15965,3	0,17	14651,9	0,17
35	MONACO	23	0,03	316686,0	0,24	15803,3	0,17	14503,2	0,17
36	IORDANIA	3028	3,34	72321,3	0,05	13829,9	0,15	12692,2	0,15
37	INS.MARSHALL	6	***	416921,6	0,31	13788,5	0,15	12654,2	0,15
38	DANEMARCA	234	0,26	283851,7	0,21	13412,8	0,15	12309,4	0,15
39	MOLDOVA	1398	1,54	116239,4	0,09	13303,7	0,15	12209,2	0,15
40	ISLANDA	12	0,01	137341,0	0,10	12728,9	0,14	11681,7	0,14
41	BULGARIA	450	0,50	77801,5	0,06	10198,1	0,11	9359,1	0,11
42	AUSTRALIA	376	0,41	47278,6	0,04	10099,0	0,11	9268,1	0,11
43	CAMERUN	11	0,01	32709,4	0,02	9133,6	0,10	8382,2	0,10
44	EGIPT	1242	1,37	48274,1	0,04	8995,4	0,10	8255,4	0,10
45	CEHIA	182	0,20	40028,6	0,03	8892,2	0,10	8160,7	0,10
46	INS.VIRGINE AMR.	33	0,04	87847,6	0,07	7936,3	0,09	7283,4	0,09
47	INS.CAYMAN	7	***	52711,4	0,04	6460,9	0,07	5929,4	0,07
48	POLONIA	202	0,22	57624,1	0,04	6097,7	0,07	5596,1	0,07
49	NORVEGIA	129	0,14	86495,2	0,07	5369,2	0,06	4927,5	0,06
50	LIBERIA	34	0,04	14566,2	0,01	5248,3	0,06	4816,5	0,06
51	BAHAMAS	24	0,03	75826,7	0,06	5105,4	0,06	4685,4	0,06
52	PAKISTAN	650	0,72	63684,6	0,05	4532,1	0,05	4159,2	0,05