

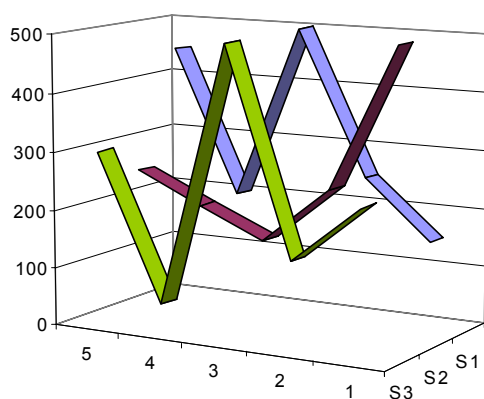


CAMERA DE COMERȚ ȘI INDUSTRIE A
ROMÂNIEI ȘI A MUNICIPIULUI BUCUREȘTI

SOCIETĂȚI COMERCIALE CU PARTICIPARE STRĂINĂ LA CAPITAL

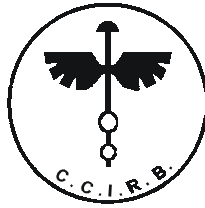
SINTEZA STATISTICĂ

A DATELOR DIN REGISTRUL NAȚIONAL AL COMERȚULUI
- la 30 Iunie 2002 - *date provizorii* -



- Nr. 50 -

⑮ Colecția *Biblioteca Oamenilor de Afaceri*



**CAMERA DE COMERȚ ȘI INDUSTRIE A
ROMÂNIEI A MUNICIPIULUI BUCUREȘTI**

Prezenta lucrare redă, în sinteză, caracterizarea evoluției operațiunilor privind societățile comerciale cu participare străină la capital, la Registrul Comerțului din București și județele țării.

Operațiunile de înmatriculare a societăților comerciale, de matrișă și de radiere se efectuează în baza Legii nr. 26/1990, Legii nr. 31/1990 și a Normelor metodologice P/608-773/1998.

În Registrul central al comerțului sunt cuprinse informații prevăzute de lege ca operațiuni pentru care există obligația înregistrării în registrul comerțului, în municipiul București și județele țării.

Sistemul informatic unitar al registrului comerțului este proiectat de **Camera de Comerț și Industrie a României și a Municipiului București -**

Oficiul Național al Registrului Comerțului - în conformitate cu prevederile actelor normative în vigoare, cu incidență în domeniul.

- **Reproducerea** conținutului acestei publicații, integrală sau parțială, în forma originală sau modificată, precum și stocarea într-un sistem de regăsire sau transmiterea sub orice formă și prin orice mijloace sunt interzise fără autorizarea scrisă a Camerei de Comerț și Industrie a României și a Municipiului București - Oficiul Național al Registrului Comerțului.
- **Utilizarea** conținutului acestei publicații, cu titlu explicativ sau justificativ, în articole, studii, cărți este autorizată numai cu indicarea clară și precisă a sursei.

CUPRINS

		Pag
1	Caracterizare generală	I-VI
2	Precizări metodologice	1
3	Tabele și reprezentări grafice	3
	Tabel nr.1 - Numărul societăților comerciale cu participare străină la capital și capitalul social subscris, sold existent la 30 iunie 2002	I
	Grafic nr. 1 – Structura soldului numărului de societăți existent la 30 iunie 2002	II
	Grafic nr. 2 – Structura soldului valoric al investiției străine, în echivalent USD, existent la 30 iunie 2002	II
	Grafic nr. 3 – Structura pe domenii de activitate a numărului de societăți cu participare străină la capitalul social, înmatriculate în perioada 1991 – iunie 2002	II
	Grafic nr. 4 – Structura pe domenii de activitate a valorii capitalului social subscris de societățile comerciale cu participare străină la capital, în perioada 1991 – iunie 2002	II
	Tabel nr.2 – Societăți comerciale noi cu participare străină la capital și capitalul social subscris, în perioada Ianuarie - Iunie 2001 și 2002	III
	Grafic nr. 5 – Dinamica de la lună la lună a numărului de societăți noi cu participare străină la capital, în semestrul I al anilor 2001 și 2002.	IV
	Grafic nr. 6 – Dinamica de la lună la lună a valorii capitalului social subscris în societăți noi, în semestrul I al anilor 2001 și 2002.	IV
	Tabel nr. 3 – Clasamentul primelor 10 societăți comerciale după participarea străină la capitalul social total subscris, în echivalent valută, în luna iunie 2002	VI
	Tabel nr. 4 – Numărul societăților comerciale cu participare străină la capital și valoarea capitalului social subscris, sold existent la sfârșitul fiecărei luni din anul 2002	3
	Grafic nr. 7 – Evoluția de la lună la lună a soldului numărului de societăți cu participare străină la capital în anul 2002	3
	Grafic nr. 8 – Evoluția de la lună la lună a soldului investițiilor străine de capital, în echivalent USD, în anul 2002	3
	Tabel nr.5 – Clasamentul pe țări de rezidență a investitorilor în societăți comerciale cu participare străină la capitalul social, sold existent la 30 iunie 2002	4
	Tabel nr. 6 – Înmatriculări de societăți comerciale cu participare străină la capitalul social, în luna iunie 2002	5
	Tabel nr. 7 – Mențiuni de majorare a capitalului social, în societățile comerciale cu participare străină, în luna iunie 2002	6
	Tabel nr. 8 – Radieri de societăți comerciale cu participare străină la capital, din registrul comerțului, în luna iunie 2002	7

Tabel nr. 9 – Mențiuni de cesiune de capital social în societăți comerciale cu participare străină, în luna iunie 2002	8
Tabel nr. 10 – Înmatriculări de societăți comerciale cu participare străină la capitalul social, pe regiuni de dezvoltare economică, în luna iunie 2002	9
Tabel nr. 11– Mențiuni de majorare a capitalului social, la societăți comerciale cu participare străină, pe regiuni de dezvoltare economică, în luna iunie 2002	9
Tabel nr. 12 – Radieri de societăți comerciale cu participare străină, pe regiuni de dezvoltare economică, în luna iunie 2002	9
Tabel nr. 13 – Înmatriculări de societăți comerciale cu participare străină la capitalul social, pe continente, în raport de rezidența investitorului, în luna iunie 2002	10
Tabel nr. 14 – Mențiuni de majorare a capitalului social la societăți comerciale cu participare străină, pe continente, în raport de rezidența investitorului, în luna iunie 2002	10
Tabel nr. 15 – Radieri de societăți comerciale cu participare străină, pe continente, în raport de rezidența investitorului, în luna iunie 2002	10
Tabel nr. 16 – Înmatriculări de societăți comerciale cu participare străină la capitalul social, pe grupări economice de țări, în raport de rezidența investitorului, în luna iunie 2002	11
Tabel nr. 17 – Mențiuni de majorare a capitalului social la societăți comerciale cu participare străină, pe grupări economice de țări, în raport de rezidența investitorului, în luna iunie 2002	11
Tabel nr. 18 – Radieri de societăți comerciale cu participare străină, pe grupări economice de țări, în raport de rezidența investitorului, în luna iunie 2002	11
Tabel nr. 19 – Clasamentul pe țări de rezidență a investitorilor în societăți comerciale cu participare străină la capitalul social, înmatriculate în luna iunie 2002	12
Tabel nr. 20 – Clasamentul pe țări de rezidență a investitorilor după valoarea capitalului social înregistrat prin mențiuni de majorare a capitalului, în luna iunie 2002	13
Tabel nr. 21 – Clasamentul primelor 40 de societăți comerciale după participarea străină la capitalul social total subscris, în echivalent valută, în luna iunie 2002	14

CARACTERIZARE GENERALĂ

Sinteza statistică “Societăți comerciale cu participare străină la capital” cu nr. 50 face parte din colecția cu nr. 15 – „*Biblioteca Oamenilor de Afaceri*” și cuprinde rezultatele operațiunilor efectuate în Registrul Național al Comerțului în luna iunie 2002, precum și evoluții în raport cu perioade anterioare.

Prin această lucrare se caracterizează semnificativ – pe baza datelor centralizate la Oficiul Național al Registrului Comerțului, primite din teritoriu până la data editării prezentei Sinteze – implicarea capitalului străin în procesul investițional din România, în baza operațiunilor efectuate la Registrul Comerțului, sub formă de:

- înmatriculări de societăți noi;
- mențiuni privind capitalul social la societăți comerciale existente (de majorare sau de diminuare prin cesiune);
- radieri de societăți comerciale cu participare străină la capital.
- preschimbări ale certificatelor de înmatriculare cu noul certificat de înregistrare.

Potrivit metodologiei adoptate, investiția totală cu aport de capital străin este rezultatul însumat al înmatriculărilor și al mențiunilor de majorare, diminuat/mărit cu valoarea capitalului social cesionat, din care s-au scăzut radierele de firme cu participare de capital străin, așa cum rezultă din următoarea formulă de calcul:

$$I_S = I + M \pm C - R$$

în care I_S – investiție străină, I – înmatriculări de societăți comerciale noi, M – majorări de capital, C – cesiuni de capital, R – radieri de firme cu participare străină la capital.

Datele cuprinse în prezenta lucrare permit reliefarea unor aspecte principale, cum sunt:

- În soldul existent al Investiției străine la 30 iunie 2002:
 - numărul societăților comerciale este de 85,7 mii, din care 530 s-au înregistrat în luna iunie 2002;
 - capitalul social subscris totalizează 8,44 mld USD (8,5 mld EURO).

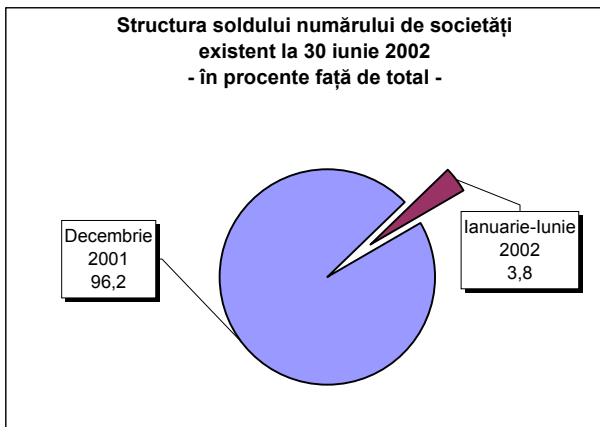
Tabel nr.1

Numărul societăților comerciale cu participare străină
la capital și capitalul social subscris,
- sold existent la 30 Iunie 2002 -

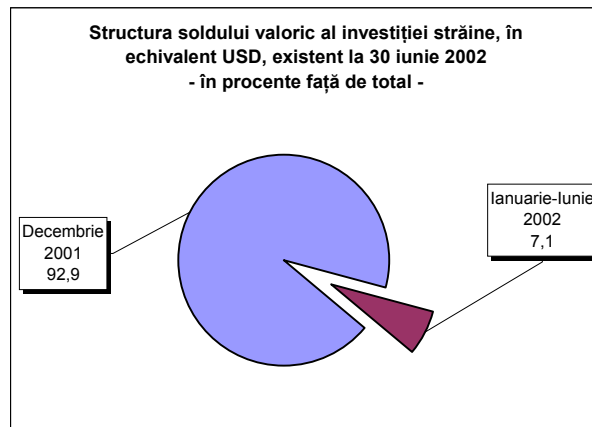
Sold la sfârșitul perioadei	Număr societăți comerciale	Valoarea capitalului social subscris		
		Total exprimat în monedă națională mil lei	Total exprimat în echivalent valută	
			mii USD	mii EURO
30 Iunie 2002, din care:	85677	113537021,2	8438033,0	8483902,9
La 31 Decembrie 2001	82424	92595203,2	7841964,1	7884593,7

La soldul existent de investiții străine de la 30 iunie 2002, cele realizate în perioada ianuarie – iunie 2002 au contribuit în proporție de aproape 4% la numărul de societăți și de 7 % la capitalul subscris în echivalent valută, iar cele provenite din perioada anterioară (1990-2001) în proporție de 96% și respectiv de 93%.

Grafic nr. 1

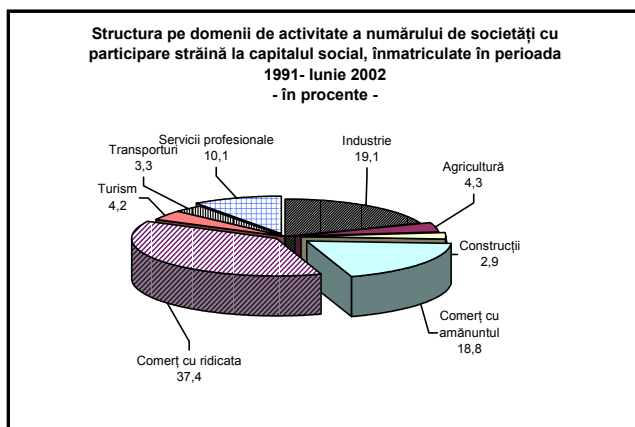


Grafic nr. 2

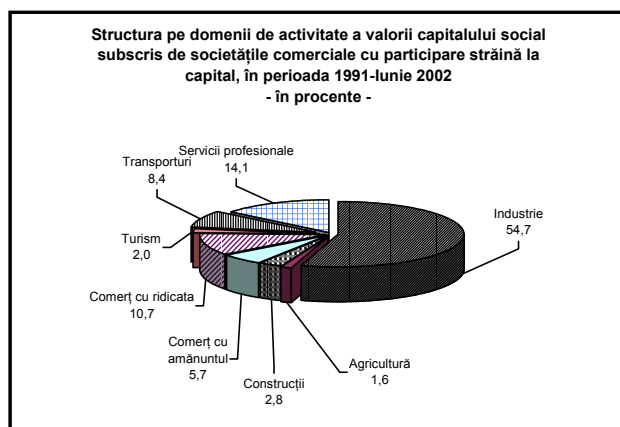


- ✓ Structura pe domenii de activitate a numărului de societăți comerciale cu participare străină la capitalul social, înmatriculate în perioada 1991-Iunie 2002, evidențiază preferința investitorilor pentru activitățile din domeniul comercial. 56,1% din numărul total de societăți comerciale cu participare străină la capitalul social reprezintă societățile comerciale care au declarat în actele constitutive intenția de a-și desfășura activitatea principală în comerț. În ordinea preferințelor urmează: industria (19,1%), serviciile profesionale (10,1%), agricultura (4,3%).
Structura pe domenii de activitate a valorii capitalului social subscris de societățile comerciale cu participare străină la capitalul social este semnificativ diferită de structura numărului de înmatriculări. Din capitalul social total subscris, 54,7 % a fost investit în industrie, 16,3% în comerț și 14,1% în servicii profesionale.

Grafic nr. 3



Grafic nr.4



- ✓ În clasamentul pe țări de rezidență a investițiilor în societățile comerciale cu participare străină, cumulată pentru întreaga perioadă a anilor 1991 – 2002 (luna iunie), pe primele locuri figurează: Olanda (locul 1, cu 18,9% din total investiție străină exprimată în echivalent valută), Germania (locul 2, cu 9,4%), SUA (locul 3, cu 8,2%), Franța (locul 4, cu 7,6%) și Austria (locul 5, cu 6,4%).
- În prima jumătate a anului 2002 s-au înregistrat în Registrul Comerțului, 3.253 societăți comerciale noi cu participare străină la capital, care au subscris o sumă totală de 41,5 mil USD.

Tabel nr. 2

**Societăți comerciale noi cu participare străină la capital
și capitalul social subscris, în perioada Ianuarie - Iunie 2001 și 2002**

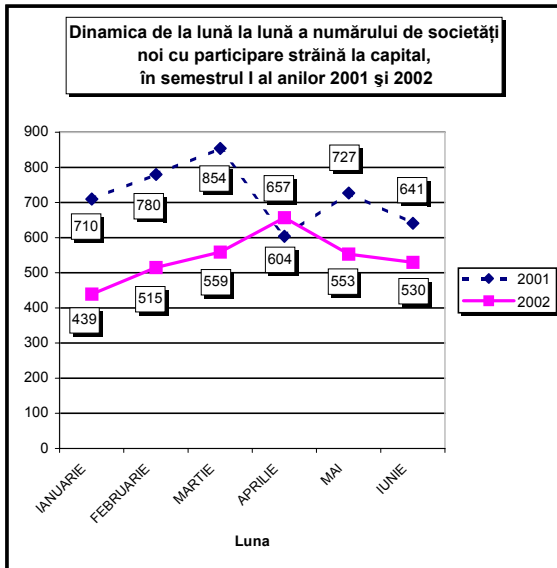
Luna	2001				2002					
	Societăți comerciale noi		Capitalul social subscris exprimat în echivalent valută		Societăți comerciale noi		Evoluția față de anul 2001 (5/1)	Capitalul social subscris exprimat în echivalent valută		Evoluția față de anul 2001 (8/3)
	Număr	%	mii USD	%	Număr	%	%	mii USD	%	%
0	1	2	3	4	5	6	7	8	9	10
Semestrul I - Total din care:	4316	100,0	21174,8	100,0	3253	100,0	75,4	41501,4	100,0	196,0
IANUARIE	710	16,5	3899,8	18,4	439	13,5	61,8	4830,4	11,6	123,9
FEBRUARIE	780	18,1	7267,1	34,3	515	15,8	66,0	6265,0	15,1	86,2
MARTIE	854	19,8	4623,7	21,8	559	17,2	65,5	5108,5	12,3	110,5
APRILIE	604	14,0	1931,1	9,1	657	20,2	108,8	6884,7	16,6	356,5
MAI	727	16,8	1292,5	6,1	553	17,0	76,1	15937,3	38,4	1233,0
IUNIE	641	14,9	2160,5	10,2	530	16,3	82,7	2475,4	6,0	114,6

Comparativ cu aceeași perioadă din anul precedent, în semestrul I al anului 2002, deși s-au înmatriculat cu 25% mai puține societăți comerciale noi cu participare străină la capital, s-a înregistrat un volum total al capitalului social exprimat în echivalent valută de aproape 2 ori mai mare.

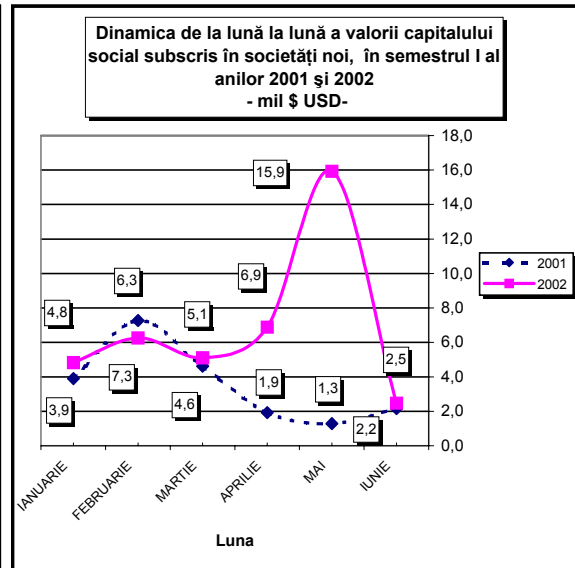
Cu excepția lunii februarie a.c., în fiecare din lunile semestrului I 2002, capitalul social subscris a fost substanțial mai mare decât în lunile anului precedent. De remarcat în mod special luna mai 2002, când volumul capitalului social subscris în echivalent valută a fost de peste 12 ori mai mare decât în luna mai a anului precedent.

În evoluția de la lună la lună a investițiilor străine în România, atât ca număr de comercianți cât și ca mărime a capitalului social subscris, s-au observat mișcări oscilante.

Grafic nr. 5



Grafic nr. 6



În fapt, în semestrul I al anului 2002, aportul efectiv net de capital străin a fost de aproape 600 mil USD / Euro, la capitalul subscris de societățile noi adăugându-se un volum important de majorări de capital la societățile existente.

- Din datele referitoare la luna iunie 2002 rezultă, în principal, următoarele:
 - ✓ Pe ansamblul țării, s-au înmatriculat 530 societăți comerciale noi cu participare străină, cu un capital total exprimat în echivalent valută de 2,5 mil. USD, mai mult cu 315 mii USD față de luna iunie a anului precedent.
 - ✓ Datele de caracterizare teritorială, pentru această lună, privind volumul capitalului social subscris în societăți noi, în echivalent valută, arată următoarea ierarhizare :
 - Municipiul București, cu un capital de 1,1 mil USD (1,1 mil Euro) și 197 societăți noi;
 - județul Ilfov, cu un capital de 449,3 mii USD (451,7 mii Euro) și 25 noi societăți comerciale înmatriculate;
 - județul Constanța, cu un capital de 307 mii USD (308,7 mii Euro) și 17 societăți noi;
 - județul Suceava, cu un capital de 110,1 mii USD (110,7 mii Euro) și 4 societăți noi;
 - județul Bacău, cu un capital de 102,2 mii USD (102,7 mii Euro) și 6 societăți noi.

Județul Giurgiu a fost singurul județ în care nu au fost consemnate înmatriculări de societăți comerciale cu participare străină la capitalul social.

- ✓ În aceste condiții de evoluții diferențiate a numărului de societăți cu participare de capital străin și a capitalului social subscris, valoarea medie a capitalului social subscris în echivalent valută pe o unitate a fost în luna iunie 2002 de 4,7 mil USD, față de 3,4 mil USD în iunie 2001.
- ✓ Cel mai mare număr de societăți comerciale cu participare străină la capital (222 societăți) au fost înmatriculate în luna iunie în Regiunea București-Ilfov. Următoarele regiuni preferate, în luna iunie, de investitori au fost: Nord-Vest (68 societăți) și Vest (68 societăți). Din punctul de vedere al valorii capitalului social subscris în societăți noi, pe primul loc este Regiunea București-Ilfov cu 1,6 mil USD.

- ✓ Un fenomen caracteristic al lunii iunie 2002 îl reprezintă prezența, în cadrul operațiunilor din registrul comerțului, a unui volum apreciabil de majorări la capitalul social al societăților comerciale cu participare străină, respectiv 441,4 mil. USD (443,8 mil Euro), consemnate la 441 societăți comerciale existente.
De fapt, în investițiile străine de capital efectuate în luna iunie 2002, preponderența o dețin majorările de capital, localizate mai ales în: Municipiul București, cu o valoare de 370,3 mil. USD (372,3 mil Euro), județul Prahova, cu investiții în valoare de 29,4 mil. USD (29,6 mil Euro), județul Timiș, cu 20,8 mil. USD (20,9 mil Euro), județul Maramureș, cu 4,6 mil. USD (4,6 mil Euro), județul Cluj, cu 4,1 mil USD (4,1 mil Euro). Județele Călărași și Ialomița, în luna iunie 2002 au fost singurele județe în care nu s-au înregistrat majorări de capital social la societățile comerciale cu participare străină.
- ✓ În funcție de valoarea majorărilor de capital social, în luna iunie, pe primele locuri sunt regiunile: București-Ilfov, cu 370,4 mil USD, Sud-Muntenia, cu 29,5 mil USD, Vest, cu 21 mil USD și Nord-Vest, cu 11,5 mil USD.
- ✓ În luna iunie 2002 a avut loc radierea unui număr de 281 societăți comerciale cu participare străină la capitalul social, în valoare de 1,6 mil. USD (1,6 mil Euro). Din numărul total de radieri, 75 au fost consemnate în județul Alba, 71 în Municipiul București și un număr de 52 radieri în județul Mehedinți. În funcție de regiunile economice, cele mai multe radieri de societăți cu participare străină la capitalul social s-au efectuat în Regiunile Sud-Vest Oltenia (84), Centru (76) și București-Ilfov (71).
- ✓ Investiția străină, realizată în luna iunie 2002, a avut ca sursă investitori din toate continentele globului, evidențiindu-se, ca număr și valoare a capitalului social subscris, investitorii din Europa, cu 390 societăți noi și un capital de 1,3 mil USD (1,3 mil Euro), urmați de cei din Asia, cu 131 societăți noi și 1 mil USD (1 mil Euro).
- ✓ În cazul mențiunilor de majorare de capital social, pe primele 2 locuri se situează investitorii din Europa, cu 282 societăți comerciale și un capital de 414,1 mil. USD (416,3 mil Euro) și investitorii din America de Nord, cu 18 societăți comerciale și un capital de 19,3 mil. USD (19,4 mil Euro).
Investițiile din țările O.E.C.D. dețin locul dominant în ansamblul investițiilor străine din România, înregistrate în luna iunie 2002. Astfel, din totalul de 530 societăți comerciale noi înmatriculate pe ansamblul țării, 377 firme care au subscris un capital social la înmatriculare de 1,4 mil. USD (1,4 mil Euro) sunt reprezentate de O.E.C.D., iar majorările de capital s-au înregistrat la 265 societăți comerciale cu investitori proveniți din țările O.E.C.D., care au adus, în luna iunie 2002, în societățile lor, încă 428,2 mil. USD (430,6 mil Euro).
- În ceea ce privește ierarhizarea pe țări de rezidență a investiției străine, din datele lunii iunie 2002 rezultă:
 - ✓ La înmatriculările de societăți noi, pe primele 5 locuri se situează, în raport de capitalul social subscris în echivalent valută, investitorii din China, cu 52 societăți comerciale noi și 718,4 mii USD (722,3 mii Euro), Italia, cu 110 societăți comerciale noi și 446,5 mii USD (449 mii Euro), Austria, cu 17 societăți comerciale noi și 308,1 mii USD (309,8 mii Euro), R. Arabă Siria, cu 13 societăți comerciale noi și 208 mii USD (209,1 mii Euro), Turcia, cu 61 societăți comerciale noi și 186,7 mii USD (187,7 mii Euro).

- ✓ La majorările de capital social, pe primele locuri se află investitorii din: Olanda, cu 10 societăți comerciale și 345 mil. USD (346,9 mil Euro), Germania, cu 32 societăți comerciale și 21,9 mil. USD (22 mil Euro), SUA, cu 13 societăți comerciale și 19,3 mil. USD (19,4 mil Euro), Marea Britanie, cu 11 societăți comerciale și 19 mil. USD (19,1 mil Euro), Austria, cu 8 societăți comerciale și 6,3 mil. USD (6,4 mil Euro).
- ✓ În clasamentul pe luna iunie anul curent, alcătuit după mărimea capitalului social subscris în echivalent valută (la societățile noi și la cele existente anterior, prin mențiuni de majorare), între primele 40 de societăți comerciale cu participare străină la capital figurează: Petrotel Lukoil S.A. (cu partener din Olanda), la care investiția în echivalent valută a fost de 29,4 mil. USD (29,6 mil Euro), Grupul Gelsor SA (I. Virgine Brit.), cu 6 mil. USD (6 mil Euro), Shell Romania SRL (cu partener din Marea Britanie), cu 5 mil. USD (5 mil Euro), Italsofa Romania SRL (Olanda), cu 4,6 mil. USD (4,6 mil Euro), Asigurarea Romaneasca-Asirom SA (cu partener din Cipru), cu 3,5 mil. USD (3,6 mil Euro), Akrom Akal Textile Romania SRL (Turcia), cu 3,4 mil. USD (3,4 mil Euro) ș.a.

Tabel nr.3

Clasamentul primelor 10 de societăți comerciale după participarea străină la capitalul social total subscris, în echivalent valută, în luna iunie 2002

Nr. crt.	Firma	Județul	Țara de rezidență a investitorului majoritar	Valoarea capitalului social subscris		
				Total exprimat în monedă națională	Total exprimat în echivalent valută	Total exprimat în echivalent valută
				mil lei	mii USD	mii EURO
0	1	2	3	4	5	6
1	PETROTEL LUKOIL SA	PRAHOVA	OLANDA	986080,7	29429,1	29589,1
2	GRUPUL GELSOR SA	BUCURESTI	I.VIRGINE BRIT.	199995,0	5963,8	5996,2
3	SHELL ROMANIA SRL	BUCURESTI	MAREA BRITANIE	163600,0	5000,0	5027,2
4	ITALSOFA ROMANIA SRL	MARAMURES	OLANDA	152455,0	4566,0	4590,8
5	ASIGURAREA ROMANEASCA - ASIROM SA	BUCURESTI	CIPRU	118906,4	3541,1	3560,3
6	AKROM AKAL TEXTILE ROMANIA SRL	SUCEAVA	TURCIA	113565,0	3390,0	3408,4
7	EGNATIA BANK (ROMANIA) SA	BUCURESTI	GRECIA	107280,0	3200,0	3217,4
8	VOLKSBANK ROMANIA SA	BUCURESTI	AUSTRIA	89200,0	2666,4	2680,9
9	LEONI WIRING SYSTEMS RO SRL	BISTRITA-NASAUD	GERMANIA	86245,3	2584,4	2598,5
10	COLOROM SA	BRASOV	S.U.A.	76508,9	2280,9	2293,2

* * *

Din cele prezentate rezultă că evoluțiile recente ale investițiilor de capital străin în România, așa cum au fost surprinse de datele Registrului Național al Comerțului, indică, în continuare, un trend pozitiv al prezenței investitorilor străini în România, care beneficiază și de stimulii prevăzuți în Legea investițiilor directe. În continuare, există premise pentru valorificarea mai substanțială a prevederilor acestei legi, în fapt a potențialului de investiții al țării.

**Camera de Comerț și Industrie a României
și a Municipiului București**

**Președinte,
George COJOCARU**

Precizări metodologice

- **Prin societate comercială cu participare străină la capitalul social** se înțelege societatea comercială constituită, parțial sau integral, prin participarea unor persoane fizice sau juridice cu domiciliul stabil sau cu sediul social în afara României.

- **Investitor străin:** persoană fizică sau juridică cu domiciliul stabil sau sediul social în afara României, care are calitatea de asociat/acționar într-o societate comercială cu sediul în România.

- **Capitalul social** exprimă valoarea totală a aporturilor, în numerar și în natură, subscrise de asociați la constituirea societății, precum și la majorarea capitalului social în cursul vieții societății comerciale.

Subscrierea la capitalul social din partea unui investitor străin, potrivit legislației în vigoare, poate fi efectuată în moneda națională a României și/sau în valută liber convertibilă.

În actul constitutiv al unei societăți comerciale sau al unei filiale cu participare străină la capitalul social, sumele subscrise și/sau vărsate de persoane nerezidente, în valută liber convertibilă, se exprimă și în lei, la cursul de schimb comunicat de Banca Națională a României, la data autentificării actului constitutiv.

La societățile comerciale cu răspundere limitată (SRL) există, potrivit legii, obligația efectuării vărsămintelor de capital o dată cu subscrierea capitalului social.

La societățile comerciale pe acțiuni (SA), potrivit Legii nr. 31/1990, republicată, capitalul social se varsă integral în termen de 12 luni de la subscriere, atât la înmatriculare cât și la majorare. Legea nu prevede obligativitatea înscrierii în registrul comerțului a transmiterii dreptului de proprietate asupra acțiunilor la aceste societăți.

- **Înmatriculări**

Comercianții au obligația ca, înainte de începerea comerțului, să solicite înmatricularea în registrul comerțului (Norme Metodologice nr. P/608-773/1998). Înmatriculările cuprind constituirile, în perioada de referință, de societăți comerciale noi cu statutul de comerciant cu participare străină la capitalul social.

- **Mențiuni**

Societățile comerciale înmatriculate în registrul comerțului, în cursul exercitării comerțului și la încetarea acestuia, au obligația să ceară înscrierea, în același registru, a mențiunilor privind actele și faptele a căror înregistrare este prevăzută de Legea nr. 26/1990 privind registrul comerțului, de Legea nr. 31/1990 privind societățile comerciale sau de alte dispoziții legale (Norme Metodologice nr. P/608-773/1998). În datele privind mențiunile sunt cuprinse și societățile comerciale care cad sub incidența Legii nr.314/2001.

➤ **În majorarea de capital**, consemnată prin mențiuni, sunt incluse:

- sumele aportate de investitorii străini din resurse proprii noi, în numerar și/sau în natură, în lei și/sau în valută;

- sumele aportate din dividende obținute în România;

- dobândirea de părți sociale/acțiuni de către o persoană nerezidentă de la o persoană rezidentă.

➤ **În mențiunile de reducere (creștere) prin cesiune de capital** sunt incluse sumele reprezentând participări la capitalul social ale asociațiilor/acționarilor nerezidenți cedate către (primite de la) asociații/acționari rezidenți.

➤ **În radierile comercianților** sunt incluse firmele cu investitori străini care, potrivit normelor legale în vigoare, au încetat de a mai funcționa din punct de vedere juridic. De precizat că în datele privind radierile sunt cuprinse și societățile comerciale care cad sub incidența Legii nr.314/2001.

• **Investitia străină de capital în România** (I_s) este egală cu subscrierea de capital la înmatriculări (I), plus subscrieri prin mențiuni de majorare a capitalului (M), plus/minus capitalul social cesionat de/către asociații/acționari rezidenți (C), minus capitalul social subscris la firmele radiate din registrul comerțului (R), respectiv:

$$I_s = I + M \pm C - R$$

• **Termeni utilizați în grafice și tabele**

➤ **Număr societăți comerciale:** funcție de tabel, reprezintă: numărul de societăți comerciale constituite în perioada de referință, numărul de societăți care au înregistrat majorări de capital, numărul de societăți comerciale radiate din registrul comerțului.

➤ **Valoarea capitalului social subscris:**

- **total, exprimat în moneda națională:** valoarea capitalului social obținută prin însumarea valorilor subscrise în moneda națională (lei), cu valuta liber convertibilă transformată în lei, la cursul comunicat de Banca Națională a României, de la data actului constitutiv/modificator;

- **total, exprimat în echivalent valută:**

USD : valoarea capitalului social obținută prin însumarea și transformarea în USD a valutei liber convertibilă și a monedei naționale (lei), la cursul comunicat de Banca Națională a României, de la data actului constitutiv/modificator.

Euro : soldurile existente la sfârșitul fiecărei luni, calculate în echivalent dolari SUA, se transformă în euro la cursul de paritate euro/dolar comunicat de BNR din ultima zi lucrătoare a lunii respective.

➤ **Regiuni de dezvoltare economică:**

Nord-Est: Suceava, Botoșani, Neamț, Iași, Bacău, Vaslui.

Sud-Est: Vrancea, Galați, Buzău, Brăila, Tulcea, Constanța.

Sud-Muntenia: Argeș, Dâmbovița, Prahova, Teleorman, Giurgiu, Călărași, Ialomița.

Sud-Vest Oltenia: Gorj, Vâlcea, Dolj, Mehedinți, Olt.

Vest: Arad, Caraș-Severin, Hunedoara, Timiș.

Nord-Vest: Bihor, Bistrița, Cluj, Satu Mare, Sălaj, Maramureș.

Centru: Alba, Brașov, Covasna, Harghita, Mureș, Sibiu.

București-Ilfov: București, Ilfov.

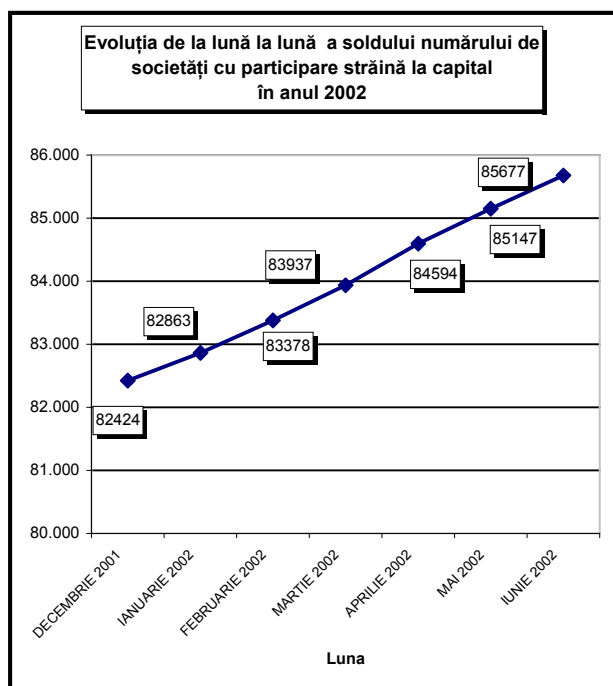
Tabel nr.4

**Numărul societăților comerciale cu participare străină la capital
și valoarea capitalului social subscris,
sold existent la sfârșitul fiecărei luni din anul 2002**

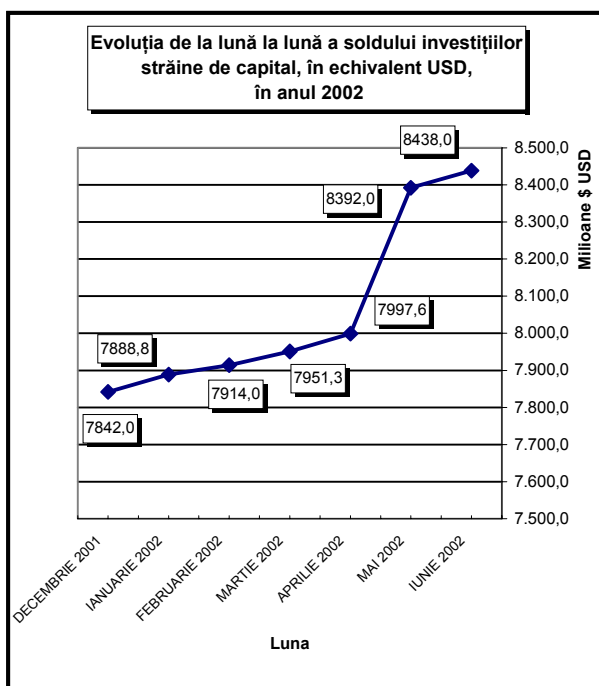
Sold la sfârșitul perioadei	Număr societăți comerciale		Valoarea capitalului social subscris					
			Total exprimat în monedă națională		Total exprimat în echivalent valută		Total exprimat în echivalent valută	
	Nr.	%	mil lei	%	mii USD	%	mii EURO	%
0	1		2		3		4	
DECEMBRIE 2001	82424	100,00	92595203,2	100,00	7841964,1	100,00	7884593,7	100,00
IANUARIE 2002	82863	100,53	94210740,3	101,74	7888778,0	100,60	7931662,1	100,60
FEBRUARIE 2002	83378	101,16	95843891,4	103,51	7913965,6	100,92	7956986,6	100,92
MARTIE 2002	83937	101,84	96659319,2	104,39	7951314,3	101,39	7994538,3	101,39
APRILIE 2002	84594	102,63	98214688,3	106,07	7999262,7	102,01	8042747,4	102,01
MAI 2002	85147	103,30	111263564,5	120,16	8391982,4	107,01	8437602,0	107,01
IUNIE 2002	85677	103,95	113537021,2	122,62	8438033,0	107,60	8483902,9	107,60

Notă: col.1 reprezintă numărul de înmatriculări din perioada respectivă. Datele privind capitalul social subscris cuprind subscrierile de capital la înmatricularea de societăți comerciale din perioada de referință la care s-au adăugat majorările de capital și s-a scăzut capitalul social subscris de societățile comerciale radiate din registrul comerțului, în perioada de referință. Procentele coloanelor 1,2,3 și 4 reprezintă evoluții față de 31 Decembrie 2001.

Grafic nr. 7



Grafic nr. 8



Tabel nr. 5

**Clasamentul* pe țări de rezidență a investitorilor în
societăți comerciale cu participare străină la capitalul social,
sold existent la 30 Iunie 2002**

Nr. crt.	Țara	Societăți comerciale cu participare străină		Valoarea capitalului social subscris					
				Total exprimat în monedă națională		Total exprimat în echivalent valută		Total exprimat în echivalent valută	
		Nr.	%	mil lei	%	mii USD	%	mii EURO	%
0	1	2		3		4		5	
	Total ROMÂNIA	85677	100,00	113537021,2	100,00	8438033,0	100,00	8483902,9	100,00
1	OLANDA	1474	1,72	24530632,3	21,61	1590344,1	18,85	1598989,4	18,85
2	GERMANIA	9860	11,51	9798713,5	8,63	793755,1	9,41	798070,0	9,41
3	S.U.A.	3324	3,88	5922537,7	5,22	693393,1	8,22	697162,4	8,22
4	FRANTA	2650	3,09	9210031,9	8,11	643890,1	7,63	647390,3	7,63
5	AUSTRIA	2395	2,80	10751599,4	9,47	543996,5	6,45	546953,7	6,45
6	ITALIA	11614	13,56	4073356,8	3,59	486058,3	5,76	488700,6	5,76
7	ANTILELE OLANDEZE	7	***	14716617,9	12,96	471997,0	5,59	474562,8	5,59
8	CIPRU	961	1,12	4938421,6	4,35	405293,4	4,80	407496,6	4,80
9	TURCIA	7891	9,21	2961313,2	2,61	303343,6	3,59	304992,6	3,59
10	MAREA BRITANIE	1395	1,63	2776081,7	2,45	266178,1	3,15	267625,0	3,15
11	GRECIA	2219	2,59	3151979,2	2,78	250853,6	2,97	252217,3	2,97
12	COREEA SUD	75	0,09	729551,6	0,64	241902,8	2,87	243217,8	2,87
13	ELVETIA	1100	1,28	2545711,2	2,24	212133,2	2,51	213286,3	2,51
14	UNGARIA	3766	4,40	3020594,4	2,66	200343,5	2,37	201432,6	2,37
15	LUXEMBURG	183	0,21	1347484,8	1,19	146419,5	1,74	147215,5	1,74
16	SPANIA	463	0,54	343184,3	0,30	139254,3	1,65	140011,3	1,65
17	PORTUGALIA	68	0,08	3650784,8	3,22	112612,2	1,33	113224,4	1,33
18	I.VIRGINE BRIT.	154	0,18	1959099,9	1,73	87001,0	1,03	87473,9	1,03
19	FARA CETATENIE	21	0,02	6617,2	***	73592,5	0,87	73992,6	0,87
20	CANADA	787	0,92	270759,8	0,24	67620,4	0,80	67988,0	0,80
21	SUEDIA	712	0,83	959355,0	0,84	63952,2	0,76	64299,9	0,76
22	R. ARABA SIRIA	5085	5,94	246473,9	0,22	54059,2	0,64	54353,0	0,64
23	BELGIA	1015	1,18	520270,5	0,46	52726,3	0,62	53013,0	0,62
24	CHINA	7752	9,05	538394,3	0,47	47816,4	0,57	48076,3	0,57
25	LIECHTENSTEIN	144	0,17	325560,5	0,29	43931,5	0,52	44170,3	0,52
26	IRAK	5516	6,44	338736,6	0,30	43675,1	0,52	43912,5	0,52
27	JAPONIA	104	0,12	830444,7	0,73	40139,9	0,48	40358,1	0,48
28	LIBAN	3140	3,66	271276,9	0,24	38858,7	0,46	39070,0	0,46
29	IRLANDA	159	0,19	295763,0	0,26	27960,8	0,33	28112,8	0,33
30	ISRAEL	2201	2,57	131789,1	0,12	26147,6	0,31	26289,7	0,31
31	GIBRALTAR	16	0,02	338513,0	0,30	21873,3	0,26	21992,2	0,26
32	IUGOSLAVIA	681	0,79	64157,7	0,06	21145,2	0,25	21260,2	0,25
33	IRAN	2487	2,90	100837,0	0,09	17028,7	0,20	17121,3	0,20
34	MONACO	21	0,02	322746,8	0,28	16110,0	0,19	16197,6	0,19
35	ISLANDA	11	0,01	197937,6	0,17	15798,8	0,19	15884,7	0,19
36	PANAMA	110	0,13	58158,6	0,05	15527,5	0,18	15611,9	0,18
37	IORDANIA	2990	3,49	64356,7	0,06	13344,5	0,16	13417,1	0,16
38	MOLDOVA	1283	1,50	109732,1	0,10	12890,1	0,15	12960,2	0,15
39	BULGARIA	417	0,49	74616,0	0,07	9982,2	0,12	10036,5	0,12
40	AUSTRALIA	364	0,42	45755,8	0,04	9872,2	0,12	9925,8	0,12
41	CAMERUN	10	0,01	31453,3	0,03	8882,9	0,11	8931,2	0,11
42	CEHIA	174	0,20	38504,0	0,03	8762,7	0,10	8810,3	0,10
43	EGIPT	1183	1,38	45584,1	0,04	8640,8	0,10	8687,8	0,10
44	POLONIA	191	0,22	100388,7	0,09	7960,6	0,09	8003,9	0,09
45	INS.VIRGINE AMR.	30	0,04	82184,6	0,07	7848,9	0,09	7891,5	0,09
46	INS.CAYMAN	7	***	50687,2	0,04	6283,6	0,07	6317,8	0,07
47	DANEMARCA	226	0,26	47260,0	0,04	6205,1	0,07	6238,9	0,07
48	NORVEGIA	127	0,15	83529,5	0,07	5253,6	0,06	5282,2	0,06
49	LIBERIA	30	0,04	14000,1	0,01	5104,0	0,06	5131,8	0,06
50	BAHAMAS	23	0,03	71412,4	0,06	4918,1	0,06	4944,8	0,06

**Înmatriculări de societăți comerciale cu
participare străină la capitalul social,
în luna Iunie 2002**

Județ	Număr societăți comerciale		Valoarea capitalului social subscris						Ierarhia în funcție de:	
			Total exprimat în monedă națională		Total exprimat în echivalent valută		Total exprimat în echivalent valută			
	Nr.	%	mil lei	%	USD	%	EURO	%		
0	1		2		3		4		5	
Total ROMÂNIA	530	100,00	71203,9	100,00	2475397	100,00	2488853	100,00	*	**
ALBA	9	1,70	54,9	0,08	1642	0,07	1651	0,07	11	24
ARAD	20	3,77	525,5	0,74	15767	0,64	15853	0,64	5	13
ARGES	3	0,57	99,2	0,14	2957	0,12	2973	0,12	17	20
BACAU	6	1,13	3399,5	4,77	102227	4,13	102783	4,13	14	5
BIHOR	16	3,02	76,2	0,11	2280	0,09	2292	0,09	7	21
BISTRITA-NASAUD	6	1,13	157,0	0,22	4713	0,19	4739	0,19	14	19
BOTOSANI	4	0,75	162,5	0,23	4925	0,20	4952	0,20	16	18
BRASOV	15	2,83	61,4	0,09	1879	0,08	1889	0,08	8	22
BRAILA	1	0,19	2,0	***	66	***	66	***	19	40
BUZAU	7	1,32	1214,0	1,70	36908	1,49	37109	1,49	13	9
CARAS-SEVERIN	8	1,51	31,9	0,04	955	0,04	960	0,04	12	27
CALARASI	4	0,75	176,9	0,25	5310	0,21	5339	0,21	16	17
CLUJ	29	5,47	751,5	1,06	22499	0,91	22621	0,91	3	11
CONSTANTA	17	3,21	10140,1	14,24	306988	12,40	308657	12,40	6	3
COVASNA	2	0,38	38,0	0,05	1137	0,05	1143	0,05	18	26
DAMBOVITA	3	0,57	5,5	***	165	***	166	***	17	38
DOLJ	9	1,70	22,8	0,03	710	0,03	714	0,03	11	29
GALATI	3	0,57	42,2	0,06	1266	0,05	1273	0,05	17	25
GIURGIU										
GORJ	3	0,57	8,6	0,01	280	0,01	282	0,01	17	33
HARGHITA	5	0,94	9,6	0,01	287	0,01	289	0,01	15	32
HUNEDOARA	7	1,32	20,6	0,03	619	0,03	622	0,03	13	30
IALOMITA	1	0,19	1,9	***	57	***	57	***	19	41
IASI	8	1,51	544,1	0,76	16257	0,66	16345	0,66	12	12
MARAMURES	10	1,89	58,5	0,08	1753	0,07	1763	0,07	10	23
MEHEDINTI	2	0,38	2,6	***	78	***	78	***	18	39
MURES	10	1,89	231,1	0,32	7107	0,29	7146	0,29	10	15
NEAMT	6	1,13	1673,1	2,35	50316	2,03	50590	2,03	14	8
OLT	6	1,13	479,5	0,67	15182	0,61	15265	0,61	14	14
PRAHOVA	15	2,83	184,0	0,26	5533	0,22	5563	0,22	8	16
SALAJ	2	0,38	6,9	***	210	***	211	***	18	35
SATU MARE	5	0,94	2535,0	3,56	75566	3,05	75977	3,05	15	6
SIBIU	13	2,45	1053,2	1,48	31574	1,28	31746	1,28	9	10
SUCEAVA	4	0,75	3661,5	5,14	110120	4,45	110719	4,45	16	4
TELEORMAN	2	0,38	28,9	0,04	862	0,03	867	0,03	18	28
TIMIS	33	6,23	1911,7	2,68	57638	2,33	57951	2,33	2	7
TULCEA	4	0,75	18,4	0,03	550	0,02	553	0,02	16	31
VASLUI	2	0,38	7,0	***	209	***	210	***	18	36
VALCEA	5	0,94	7,9	0,01	239	***	240	***	15	34
VRANCEA	3	0,57	5,4	***	168	***	169	***	17	37
MUN. BUCURESTI	197	37,17	37000,0	51,96	1139132	46,02	1145324	46,02	1	1
ILFOV	25	4,72	4793,4	6,73	449266	18,15	451708	18,15	4	2

*) numărul societăților (col 1)

**) capitalul social total exprimat în valută (col 3)

*** Sub 0,01%

Notă: În rândurile în care nu sunt înscrise cifre se reflectă situația potrivit căreia în luna curentă nu au avut loc operațiuni

**Mențiuni de majorare a capitalului social,
în societățile comerciale cu participare străină,
în luna Iunie 2002**

Județ	Număr societăți comerciale		Valoarea capitalului social						Ierarhia în funcție de:	
			Total exprimat în monedă națională		Total exprimat în echivalent valută		Total exprimat în echivalent valută			
	Nr.	%	mil lei	%	USD	%	EURO	%		
0	1		2		3		4		5	
Total ROMÂNIA	441	100,00	6063482,6	100,00	441410394	100,00	443809940	100,00	*	**
ALBA	8	1,81	4358,9	0,07	132201	0,03	132920	0,03	6	16
ARAD	8	1,81	6747,2	0,11	208770	0,05	209905	0,05	6	12
ARGES	6	1,36	123,7	***	4012	***	4034	***	8	28
BACAU	6	1,36	15738,3	0,26	545202	0,12	548166	0,12	8	11
BIHOR	6	1,36	4281,8	0,07	133772	0,03	134499	0,03	8	15
BISTRITA-NASAUD	2	0,45	86253,1	1,42	2584672	0,59	2598723	0,59	12	7
BOTOSANI	3	0,68	141,4	***	3165	***	3182	***	11	30
BRASOV	9	2,04	78404,0	1,29	2238486	0,51	2250655	0,51	5	8
BRAILA	1	0,23	4,2	***	127	***	128	***	13	35
BUZAU	7	1,59	1928,3	0,03	58508	0,01	58826	0,01	7	19
CARAS-SEVERIN	5	1,13	424,7	***	12738	***	12807	***	9	24
CALARASI										
CLUJ	20	4,54	135088,8	2,23	4063477	0,92	4085566	0,92	3	5
CONSTANTA	4	0,91	35217,0	0,58	1103290	0,25	1109288	0,25	10	9
COVASNA	3	0,68	4170,0	0,07	872290	0,20	877032	0,20	11	10
DAMBOVITA	2	0,45	79,7	***	10012	***	10066	***	12	26
DOLJ	9	2,04	1133,8	0,02	35838	***	36033	***	5	21
GALATI	1	0,23	6600,0	0,11	197871	0,04	198947	0,04	13	13
GIURGIU	2	0,45	1341,0	0,02	40030	***	40248	***	12	20
GORJ	2	0,45	3,0	***	90	***	90	***	12	36
HARGHITA	4	0,91	74,0	***	2219	***	2231	***	10	33
HUNEDOARA	6	1,36	92,9	***	2846	***	2861	***	8	32
IALOMITA										
IASI	7	1,59	821,8	0,01	29873	***	30035	***	7	22
MARAMURES	6	1,36	152473,1	2,51	4566322	1,03	4591145	1,03	8	4
MEHEDINTI	1	0,23	1,0	***	30	***	30	***	13	37
MURES	6	1,36	13,9	***	2900	***	2916	***	8	31
NEAMT	4	0,91	404,6	***	12147	***	12213	***	10	25
OLT	1	0,23	1,0	***	30	***	30	***	13	37
PRAHOVA	5	1,13	986204,0	16,26	29432804	6,67	29592803	6,67	9	2
SALAJ	5	1,13	282,6	***	8777	***	8825	***	9	27
SATU MARE	9	2,04	2921,3	0,05	109497	0,02	110092	0,02	5	17
SIBIU	5	1,13	5099,1	0,08	174318	0,04	175266	0,04	9	14
SUCEAVA	6	1,36	121546,9	2,00	3631552	0,82	3651293	0,82	8	6
TELEORMAN	1	0,23	116,4	***	3274	***	3292	***	13	29
TIMIS	17	3,85	322497,9	5,32	20787242	4,71	20900243	4,71	4	3
TULCEA	2	0,45	70,2	***	2096	***	2107	***	12	34
VASLUI	1	0,23	3,0	***	90	***	90	***	13	36
VALCEA	4	0,91	375,5	***	18441	***	18541	***	10	23
VRANCEA	1	0,23	0,5	***	15	***	15	***	13	38
MUN. BUCURESTI	222	50,34	4086469,0	67,39	370310001	83,89	372323039	83,89	1	1
ILFOV	24	5,44	1974,9	0,03	71369	0,02	71757	0,02	2	18

*) numărul societăților (col 1)

**) capitalul social total exprimat în valută (col 3)

*** Sub 0,01%

Notă: În rândurile în care nu sunt înscrise cifre se reflectă situația potrivit căreia în luna curentă nu au avut loc operațiuni

**Radieri de societăți comerciale cu participare străină la capital,
din registrul comerțului,
în luna Iunie 2002**

Județ	Număr societăți comerciale		Valoarea capitalului social						Ierarhia în funcție de:	
			Total exprimat în monedă națională		Total exprimat în echivalent valută		Total exprimat în echivalent valută			
	Nr.	%	mil lei	%	USD	%	EURO	%		
0	1	2	3	4	5					
Total ROMÂNIA	281	100,00	23590,0	100,00	1571692	100,00	1580236	100,00	*	**
ALBA	75	26,69	42,6	0,18	42748	2,72	42980	2,72	1	6
ARAD	2	0,71	4,0	0,02	160	0,01	161	0,01	8	18
ARGES										
BACAU										
BIHOR	3	1,07	6,0	0,03	536	0,03	539	0,03	7	15
BISTRITA-NASAUD										
BOTOSANI										
BRASOV	1	0,36	18,3	0,08	10000	0,64	10054	0,64	9	9
BRAILA										
BUZAU										
CARAS-SEVERIN	3	1,07	6,8	0,03	9356	0,60	9407	0,60	7	10
CALARASI										
CLUJ	5	1,78	61,0	0,26	8664	0,55	8711	0,55	6	11
CONSTANTA	3	1,07	12,6	0,05	397	0,03	399	0,03	7	16
COVASNA										
DAMBOVITA	1	0,36	6,2	0,03	1000	0,06	1005	0,06	9	14
DOLJ										
GALATI	1	0,36	2,0	***	66	***	66	***	9	20
GIURGIU										
GORJ	32	11,39	15,7	0,07	82975	5,28	83426	5,28	4	3
HARGHITA										
HUNEDOARA										
IALOMITA	1	0,36	28,1	0,12	140650	8,95	141415	8,95	9	2
IASI										
MARAMURES	1	0,36	2,0	***	126	***	127	***	9	19
MEHEDINTI	52	18,51	38,1	0,16	62500	3,98	62840	3,98	3	5
MURES										
NEAMT	3	1,07	1,9	***	1624	0,10	1633	0,10	7	12
OLT										
PRAHOVA										
SALAJ	1	0,36	41,6	0,18	20000	1,27	20109	1,27	9	8
SATU MARE	1	0,36	44,8	0,19	25000	1,59	25136	1,59	9	7
SIBIU										
SUCEAVA	1	0,36	2,2	***	300	0,02	302	0,02	9	17
TELEORMAN										
TIMIS	1	0,36	0,9	***	1058	0,07	1064	0,07	9	13
TULCEA	23	8,19	9,7	0,04	67137	4,27	67502	4,27	5	4
VASLUI										
VALCEA										
VRANCEA										
MUN. BUCURESTI	71	25,27	23245,5	98,54	1097395	69,82	1103361	69,82	2	1
ILFOV										

*) numărul societăților (col 1)

**) capitalul social total exprimat în valută (col 3)

*** Sub 0,01%

Notă: În rândurile în care nu sunt înscrise cifre se reflectă situația potrivit căreia în luna curentă nu au avut loc operațiuni

**Mențiuni de cesiune de capital social
în societăți comerciale cu participare străină
în luna Iunie 2002**

Județ	Număr societăți comerciale		Valoarea capitalului social						Ierarhia în funcție de:	
			Total exprimat în monedă națională		Total exprimat în echivalent valută		Total exprimat în echivalent valută			
	Nr.	%	mil lei	%	USD	%	EURO	%		
0	1		2		3		4		5	
Total ROMÂNIA	342	100,00	3837639,8	100,00	396263478	100,00	398417601	100,00	*	**
ALBA	6	1,75	119,3		52675,0	0,01	52961,3	0,01	9	14
ARAD	10	2,92	202877,0	5,29	26486360,0	6,68	26630342,2	6,68	5	2
ARGES	4	1,17	17,1		2093,0		2104,4		11	22
BACAU	6	1,75	501,5	0,01	4123,0		4145,4		9	21
BIHOR	4	1,17	430,3	0,01	85627,0	0,02	86092,5	0,02	11	13
BISTRITA-NASAUD	2	0,58	25,9		28396,0		28550,4		13	16
BOTOSANI	3	0,88	132,9		6198,0		6231,7		12	20
BRASOV	9	2,63	1352,5	0,04	662590,0	0,17	666191,9	0,17	6	8
BRAILA	2	0,58	36596,3	0,95	1399055,0	0,35	1406660,4	0,35	13	6
BUZAU	3	0,88	13,1		705,0		708,8		12	23
CARAS-SEVERIN	1	0,29	1,5		49,0		49,3		14	26
CALARASI										
CLUJ	11	3,22	115675,6	3,01	4234835,0	1,07	4257855,9	1,07	4	5
CONSTANTA	8	2,34	748,0	0,02	133169,0	0,03	133892,9	0,03	7	12
COVASNA	2	0,58	3805,0	0,10	960251,0	0,24	965471,0	0,24	13	7
DAMBOVITA	1	0,29	0,5		32,0		32,2		14	27
DOLJ	7	2,05	5105,1	0,13	200666,0	0,05	201756,8	0,05	8	11
GALATI	1	0,29	770,3	0,02	247972,0	0,06	249320,0	0,06	14	9
GIURGIU										
GORJ										
HARGHITA										
HUNEDOARA	5	1,46	152,6		2471,0	0,00	2484,4	0,00	10	32
IALOMITA										
IASI	8	2,34	852,5	0,02	31691,0		31863,3		7	15
MARAMURES	4	1,17	208,4		7730,0		7772,0		11	19
MEHEDINTI	2	0,58	2,1		228,0		229,2		13	24
MURES	5	1,46	134451,0	3,50	7567820,0	1,91	7608959,3	1,91	10	4
NEAMT	2	0,58	2,8		68,0		68,4		13	25
OLT	3	0,88	34,7	0,00	3141,0	0,00	3158,1	0,00	12	34
PRAHOVA	2	0,58	70,1		2566,0	0,00	2579,9	0,00	13	33
SALAJ	5	1,46	22,6	0,00	339,0	0,00	340,8	0,00	10	31
SATU MARE	9	2,63	5672,9	0,15	204607,0	0,05	205719,3	0,05	6	10
SIBIU	3	0,88	9,4	0,00	153,0	0,00	153,8	0,00	12	30
SUCEAVA	7	2,05	43,0		17025,0		17117,5		8	17
TELEORMAN	1	0,29	2,0	0,00	60,0	0,00	60,3	0,00	14	29
TIMIS	16	4,68	235021,1	6,12	18243862,0	4,60	18343037,2	4,60	3	3
TULCEA										
VASLUI	2	0,58	29224,6	0,76	875728,0	-0,22	880488,5	-0,22	13	35
VALCEA	2	0,58	53,6		8782,0		8829,7		13	18
VRANCEA										
MUN. BUCURESTI	166	48,54	3165036,3	82,47	340729530,0	85,99	342581765,9	85,99	1	1
ILFOV	20	5,85	41802,1	1,09	4168203,0	-1,05	4190861,7	-1,05	2	36

*) numărul societăților (col 1)

**) capitalul social total exprimat în valută (col 3)

*** Sub 0,01%

Notă: În rândurile în care nu sunt înscrise cifre se reflectă situația potrivit căreia în luna curentă nu au avut loc operațiuni

Tabel nr.10

**Înmatriculări de societăți comerciale cu participare străină
la capitalul social, pe regiuni de dezvoltare economică,
în luna Iunie 2002**

Regiune de dezvoltare economică	Număr societăți comerciale		Valoarea capitalului social subscris						Ierarhia în funcție de:	
			Total exprimat în monedă națională		Total exprimat în echivalent valută		Total exprimat în echivalent valută			
	Nr.	%	mil lei	%	USD	%	EURO	%		
0	1		2		3		4		5	
Total ROMÂNIA	530	100,00	71203,9	100,00	2475397	100,00	2488853	100,00	*	**
NORD-EST	30	5,66	9447,8	13,27	284054	11,48	285598	11,48	5	3
SUD-EST	35	6,60	11422,1	16,04	345946	13,98	347827	13,98	4	2
SUD-MUNTENIA	28	5,28	496,3	0,70	14884	0,60	14965	0,60	6	8
SUD-VEST OLTENIA	25	4,72	521,4	0,73	16489	0,67	16579	0,67	7	7
VEST	68	12,83	2489,7	3,50	74979	3,03	75387	3,03	2	5
NORD-VEST	68	12,83	3585,1	5,04	107021	4,32	107603	4,32	2	4
CENTRU	54	10,19	1448,2	2,03	43626	1,76	43863	1,76	3	6
BUCURESTI-ILFOV	222	41,89	41793,4	58,70	1588398	64,17	1597033	64,17	1	1

Tabel nr. 11

**Mențiuni de majorare a capitalului social
la societăți comerciale cu participare străină, pe regiuni de dezvoltare economică,
în luna Iunie 2002**

Regiune de dezvoltare economică	Număr societăți comerciale		Valoarea capitalului social						Ierarhia în funcție de:	
			Total exprimat în monedă națională		Total exprimat în echivalent valută		Total exprimat în echivalent valută			
	Nr.	%	mil lei	%	USD	%	EURO	%		
0	1		2		3		4		5	
Total ROMÂNIA	441	100,00	6063482,6	100,00	441410394	100,00	443809940	100,00	*	**
NORD-EST	27	6,12	138656,0	2,29	4222029	0,96	4244980	0,96	5	5
SUD-EST	16	3,63	43820,2	0,72	1361907	0,31	1369310	0,31	7	7
SUD-MUNTENIA	16	3,63	987864,8	16,29	29490132	6,68	29650443	6,68	7	2
SUD-VEST OLTENIA	17	3,85	1514,3	0,02	54429	0,01	54725	0,01	6	8
VEST	36	8,16	329762,6	5,44	21011596	4,76	21125817	4,76	3	3
NORD-VEST	48	10,88	381300,8	6,29	11466517	2,60	11528850	2,60	2	4
CENTRU	35	7,94	92119,9	1,52	3422414	0,78	3441019	0,78	4	6
BUCURESTI-ILFOV	246	55,78	4088443,9	67,43	370381370	83,91	372394796	83,91	1	1

Tabel nr. 12

**Radieri de societăți comerciale cu participare străină,
pe regiuni de dezvoltare economică,
în luna Iunie 2002**

Regiune de dezvoltare economică	Număr societăți comerciale		Valoarea capitalului social						Ierarhia în funcție de:	
			Total exprimat în monedă națională		Total exprimat în echivalent valută		Total exprimat în echivalent valută			
	Nr.	%	mil lei	%	USD	%	EURO	%		
0	1		2		3		4		5	
Total ROMÂNIA	281	100,00	23590,0	100,00	1571692	100,00	1580236	100,00	*	**
NORD-EST	4	1,42	4,1	0,02	1924	0,12	1934	0,12	7	8
SUD-EST	27	9,61	24,3	0,10	67600	4,30	67967	4,30	4	4
SUD-MUNTENIA	2	0,71	34,4	0,15	141650	9,01	142420	9,01	8	3
SUD-VEST OLTENIA	84	29,89	53,8	0,23	145475	9,26	146266	9,26	1	2
VEST	6	2,14	11,8	0,05	10574	0,67	10631	0,67	6	7
NORD-VEST	11	3,91	155,4	0,66	54326	3,46	54621	3,46	5	5
CENTRU	76	27,05	60,9	0,26	52748	3,36	53035	3,36	2	6
BUCURESTI-ILFOV	71	25,27	23245,5	98,54	1097395	69,82	1103361	69,82	3	1

*) numărul societăților (col 1)

**) capitalul social total exprimat în valută (col 3)

*** Sub 0,01%

Tabel nr. 13

**Înmatriculări de societăți comerciale cu participare străină
la capitalul social, pe continente, în raport de rezidența investitorului,
în luna Iunie 2002**

Continent	Număr societăți comerciale		Valoarea capitalului social subscris						Ierarhia în funcție de:	
			Total exprimat în monedă națională		Total exprimat în echivalent valută		Total exprimat în echivalent valută			
	Nr.	%	mil lei	%	USD	%	EURO	%		
0	1		2		3		4		5	
Total ROMÂNIA	530	100,00	71203,9	100,00	2475397	100,00	2488853	100,00	*	**
EUROPA	390	73,58	33911,5	47,63	1287202	52,00	1294199	52,00	1	1
AFRICA	10	1,89	14,8	0,02	443	0,02	445	0,02	4	6
AMERICA DE NORD	21	3,96	768,2	1,08	23484	0,95	23612	0,95	3	5
AMERICA DE SUD	1	0,19	1579,4	2,22	47500	1,92	47758	1,92	6	4
ASIA	131	24,72	32326,2	45,40	1038848	41,97	1044495	41,97	2	2
OCEANIA	6	1,13	2603,8	3,66	77920	3,15	78344	3,15	5	3

Tabel nr. 14

**Mențiuni de majorare a capitalului social la societăți comerciale
cu participare străină, pe continente, în raport de rezidența investitorului,
în luna Iunie 2002**

Continent	Număr societăți comerciale		Valoarea capitalului social						Ierarhia în funcție de:	
			Total exprimat în monedă națională		Total exprimat în echivalent valută		Total exprimat în echivalent valută			
	Nr.	%	mil lei	%	USD	%	EURO	%		
0	1		2		3		4		5	
Total ROMÂNIA	441	100,00	6063482,6	100,00	441410394	100,00	443809940	100,00	*	**
EUROPA	282	63,95	5482928,6	90,43	414057006	93,80	416307856	93,80	1	1
AFRICA	8	1,81	197,5	***	5450	***	5480	***	4	6
AMERICA DE NORD	18	4,08	357916,0	5,90	19256911	4,36	19361593	4,36	3	2
AMERICA DE SUD	7	1,59	202898,9	3,35	6069001	1,37	6101993	1,37	5	3
ASIA	138	31,29	13106,3	0,22	1785242	0,40	1794947	0,40	2	4
OCEANIA	1	0,23	6435,3	0,11	236784	0,05	238071	0,05	6	5

Tabel nr. 15

**Radieri de societăți comerciale cu participare străină,
pe continente, în raport de rezidența investitorului,
în luna Iunie 2002**

Continent	Număr societăți comerciale		Valoarea capitalului social						Ierarhia în funcție de:	
			Total exprimat în monedă națională		Total exprimat în echivalent valută		Total exprimat în echivalent valută			
	Nr.	%	mil lei	%	USD	%	EURO	%		
0	1		2		3		4		5	
Total ROMÂNIA	281	100,00	23590,0	100,00	1571692	100,00	1580236	100,00	*	**
EUROPA	211	75,09	23225,2	98,45	1417499	90,19	1425205	90,19	1	1
AFRICA	5	1,78	11,4	0,05	3602	0,23	3622	0,23	4	4
AMERICA DE NORD	20	7,12	53,4	0,23	48504	3,09	48768	3,09	3	3
AMERICA DE SUD	1	0,36	0,7	***	3100	0,20	3117	0,20	6	5
ASIA	56	19,93	299,3	1,27	98456	6,26	98991	6,26	2	2
OCEANIA	2	0,71	0,1	***	531	0,03	534	0,03	5	6

*) numărul societăților (col 1)

**) capitalul social total exprimat în valută (col 3)

*** Sub 0,01%

Notă: În rândurile în care nu sunt înscrise cifre se reflectă situația potrivit căreia în luna curentă nu au avut loc operațiuni

Tabel nr. 16

**Înmatriculări de societăți comerciale cu participare străină
la capitalul social, pe grupări economice de țări, în raport de
rezidența investitorului, în luna Iunie 2002**

Grupare economică	Număr societăți comerciale		Valoarea capitalului social subscris						Ierarhia în funcție de:	
			Total exprimat în monedă națională		Total exprimat în echivalent valută		Total exprimat în echivalent valută			
	Nr.	%	mil lei	%	USD	%	EURO	%		
0	1		2		3		4		5	
Total ROMÂNIA	530		71203,9		2475397		2488853		*	**
U.E.	338	63,77	23882,4	33,54	986865	39,87	992230	39,87	2	2
A.E.L.S.	12	2,26	89,2	0,13	2711	0,11	2726	0,11	4	4
O.E.C.D.	377	71,13	36139,6	50,76	1354369	54,71	1361731	54,71	1	1
C.E.F.T.A.	35	6,60	2872,2	4,03	85868	3,47	86335	3,47	3	3

Tabel nr. 17

**Mențiuni de majorare a capitalului social la societăți comerciale cu participare străină,
pe grupări economice de țări, în raport de rezidența investitorului,
în luna Iunie 2002**

Grupare economică	Număr societăți comerciale		Valoarea capitalului social						Ierarhia în funcție de:	
			Total exprimat în monedă națională		Total exprimat în echivalent valută		Total exprimat în echivalent valută			
	Nr.	%	mil lei	%	USD	%	EURO	%		
0	1		2		3		4		5	
Total ROMÂNIA	441		6063482,6		441410394		443809940		*	**
U.E.	183	41,50	5175392,8	85,35	403944811	91,51	406140691	91,51	2	2
A.E.L.S.	6	1,36	4034,7	0,07	868347	0,20	873067	0,20	4	3
O.E.C.D.	265	60,09	5674961,5	93,59	428234601	97,02	430562522	97,02	1	1
C.E.F.T.A.	13	2,95	676,0	0,01	23488	***	23616	***	3	4

Tabel nr. 18

**Radieri de societăți comerciale cu participare străină,
pe grupări economice de țări, în raport de rezidența investitorului,
în luna Iunie 2002**

Grupare economică	Număr societăți comerciale		Valoarea capitalului social						Ierarhia în funcție de:	
			Total exprimat în monedă națională		Total exprimat în echivalent valută		Total exprimat în echivalent valută			
	Nr.	%	mil lei	%	USD	%	EURO	%		
0	1		2		3		4		5	
Total ROMÂNIA	281		23590,0		1571692		1580236		*	**
U.E.	138	49,11	16987,8	72,01	912666	58,07	917627	58,07	2	2
A.E.L.S.	3	1,07	60,2	0,26	21186	1,35	21301	1,35	4	4
O.E.C.D.	210	74,73	17706,0	75,06	1266965	80,61	1273852	80,61		
C.E.F.T.A.	17	6,05	70,7	0,30	42278	2,69	42508	2,69		

*) numărul societăților (col 1)

**) capitalul social total exprimat în valută (col 3)

*** Sub 0,01%

**Clasamentul* pe țări de rezidență a investitorilor în
societăți comerciale cu participare străină la capitalul social,
înmatriculate în luna Iunie 2002**

Nr. crt.	Țara	Număr societăți comerciale		Valoarea capitalului social subscris							
				Total exprimat în monedă națională		Total exprimat în echivalent valută		Total exprimat în echivalent valută			
		Nr.	%	mil lei	%	USD	%	EURO	%		
0	1	2		3		4		5			
	Total ROMÂNIA, din care:	530	100,00	71203,9	100,00	2475397	100,00	2488853	100,00		
1	CHINA	52	9,81	23578,1	33,11	718373	29,02	722278	29,02		
2	ITALIA	110	20,75	8174,8	11,48	446496	18,04	448923	18,04		
3	AUSTRIA	17	3,21	10178,3	14,29	308132	12,45	309807	12,45		
4	R. ARABA SIRIA	13	2,45	6885,4	9,67	208017	8,40	209148	8,40		
5	TURCIA	61	11,51	6227,7	8,75	186671	7,54	187686	7,54		
6	GERMANIA	43	8,11	1603,6	2,25	102340	4,13	102896	4,13		
7	UNGARIA	25	4,72	2843,3	3,99	85003	3,43	85465	3,43		
8	AUSTRALIA	5	0,94	2288,0	3,21	68420	2,76	68792	2,76		
9	LUXEMBURG	2	0,38	2215,2	3,11	68124	2,75	68494	2,75		
10	I.VIRGINE BRIT.	1	0,19	1579,4	2,22	47500	1,92	47758	1,92		
11	LIBAN	8	1,51	319,0	0,45	46491	1,88	46744	1,88		
12	IRAK	10	1,89	288,4	0,41	27595	1,11	27745	1,11		
13	CIPRU	8	1,51	735,4	1,03	21945	0,89	22064	0,89		
14	OLANDA	14	2,64	544,8	0,77	16524	0,67	16614	0,67		
15	IRAN	12	2,26	520,7	0,73	16374	0,66	16463	0,66		
16	FRANTA	12	2,26	427,4	0,60	13779	0,56	13854	0,56		
17	CANADA	5	0,94	408,2	0,57	12339	0,50	12406	0,50		
18	S.U.A.	16	3,02	360,1	0,51	11145	0,45	11206	0,45		
19	SPANIA	7	1,32	354,3	0,50	10613	0,43	10671	0,43		
20	DANEMARCA	4	0,75	37,4	0,05	10359	0,42	10415	0,42		
21	INS.VIRGINE AMR.	1	0,19	315,9	0,44	9500	0,38	9552	0,38		
22	VIETNAM	1	0,19	300,0	0,42	8994	0,36	9043	0,36		
23	GRECIA	14	2,64	204,0	0,29	6091	0,25	6124	0,25		
24	PALESTINA	2	0,38	136,0	0,19	4090	0,17	4112	0,17		
25	MAREA BRITANIE	18	3,40	102,8	0,14	3196	0,13	3213	0,13		
26	IORDANIA	3	0,57	105,5	0,15	3146	0,13	3163	0,13		
27	MOLDOVA	17	3,21	87,4	0,12	2625	0,11	2639	0,11		
28	ISRAEL	23	4,34	83,7	0,12	2508	0,10	2522	0,10		
29	ELVETIA	10	1,89	80,8	0,11	2459	0,10	2472	0,10		
30	PAKISTAN	1	0,19	67,2	0,09	2000	0,08	2011	0,08		
31	JAPONIA	3	0,57	35,2	0,05	1051	0,04	1057	0,04		
32	BELGIA	3	0,57	27,5	0,04	821	0,03	825	0,03		
33	BULGARIA	6	1,13	19,4	0,03	581	0,02	584	0,02		
34	IRLANDA	2	0,38	9,4	0,01	298	0,01	300	0,01		
35	NORVEGIA	2	0,38	8,4	0,01	252	0,01	253	0,01		
36	IUGOSLAVIA	3	0,57	6,0	***	181	***	182	***		
37	SEYCHELLES	2	0,38	6,0	***	179	***	180	***		
38	INDIA	1	0,19	5,0	***	150	***	151	***		
39	MALTA	1	0,19	5,0	***	150	***	151	***		
40	POLONIA	1	0,19	4,9	***	146	***	147	***		
41	EGIPT	3	0,57	3,4	***	102	***	103	***		
42	SUEDIA	2	0,38	3,0	***	92	***	93	***		
43	TUNISIA	1	0,19	2,5	***	75	***	75	***		
44	CROATIA	1	0,19	2,0	***	61	***	61	***		
45	BELARUS	1	0,19	2,0	***	60	***	60	***		
46	SLOVENIA	1	0,19	2,0	***	60	***	60	***		
47	SLOVACIA	1	0,19	2,0	***	60	***	60	***		
48	ZAIR	1	0,19	1,2	***	36	***	36	***		
49	EMIRATELE ARABE UNITE	1	0,19	1,0	***	30	***	30	***		
50	RUSIA	1	0,19	1,0	***	30	***	30	***		

*) cuprinde o selecție de țări, în raport de mărimea capitalului social total subscris în echivalent USD, în ordine

Tabel nr. 20

**Clasamentul* pe țări de rezidență a investitorilor după valoarea
capitalului social înregistrat prin mențiuni de majorare a capitalului
în luna Iunie 2002**

Nr. crt.	Țara	Număr societăți comerciale		Valoarea capitalului social							
				Total exprimat în monedă națională		Total exprimat în echivalent valută		Total exprimat în echivalent valută			
		Nr.	%	mil lei	%	USD	%	EURO	%		
0	1	2		3		4		5			
	Total ROMÂNIA	441	100,00	6063482,6	100,00	441410394	100,00	443809940	100,00		
1	OLANDA	10	2,27	3717004,3	61,30	344990595	78,16	346865994	78,16		
2	GERMANIA	32	7,26	363780,9	6,00	21878127	4,96	21997058	4,96		
3	S.U.A.	13	2,95	357906,8	5,90	19270743	4,37	19375500	4,37		
4	MAREA BRITANIE	11	2,49	512915,2	8,46	19008604	4,31	19111936	4,31		
5	AUSTRIA	8	1,81	212117,4	3,50	6341342	1,44	6375814	1,44		
6	I.VIRGINE BRIT.	7	1,59	202898,9	3,35	6069001	1,37	6101993	1,37		
7	GRECIA	14	3,17	179367,4	2,96	5423460	1,23	5452942	1,23		
8	CIPRU	7	1,59	154699,3	2,55	4680774	1,06	4706219	1,06		
9	ITALIA	72	16,33	139948,2	2,31	4596086	1,04	4621071	1,04		
10	TURCIA	52	11,79	135268,2	2,23	4093629	0,93	4115882	0,93		
11	IRAK	48	10,88	1355,7	0,02	1339123	0,30	1346403	0,30		
12	ELVETIA	4	0,91	4031,1	0,07	868239	0,20	872959	0,20		
13	FRANTA	11	2,49	23459,2	0,39	743686	0,17	747729	0,17		
14	LUXEMBURG	5	1,13	19317,5	0,32	678259	0,15	681946	0,15		
15	CHINA	42	9,52	7493,9	0,12	303840	0,07	305492	0,07		
16	MONACO	2	0,45	8653,0	0,14	270406	0,06	271876	0,06		
17	INS.VIRGINE AMR.	1	0,23	6435,3	0,11	236784	0,05	238071	0,05		
18	BELGIA	3	0,68	5289,1	0,09	182915	0,04	183909	0,04		
19	MOLDOVA	13	2,95	2269,1	0,04	72965	0,02	73362	0,02		
20	SPANIA	3	0,68	1085,6	0,02	68033	0,02	68403	0,02		
21	SAN MARINO	2	0,45	531,8	***	58189	0,01	58505	0,01		
22	JAPONIA	1	0,23	1846,9	0,03	55713	0,01	56016	0,01		
23	RUSIA	3	0,68	1343,1	0,02	40093	***	40311	***		
24	LIBAN	11	2,49	848,6	0,01	34510	***	34698	***		
25	DANEMARCA	3	0,68	1102,0	0,02	33490	***	33672	***		
26	R. ARABA SIRIA	13	2,95	660,8	0,01	23621	***	23749	***		
27	UNGARIA	12	2,72	504,6	***	15238	***	15321	***		
28	IORDANIA	2	0,45	331,0	***	9875	***	9929	***		
29	ISRAEL	12	2,72	311,1	***	9360	***	9411	***		
30	BULGARIA	1	0,23	171,4	***	8250	***	8295	***		
31	IRAN	7	1,59	131,4	***	5336	***	5365	***		
32	EGIPT	7	1,59	192,6	***	5303	***	5332	***		
33	PAKISTAN	2	0,45	127,0	***	3864	***	3885	***		
34	BOSNIA-HERTEGOVINA	1	0,23	8,3	***	2694	***	2709	***		
35	UCRAINA	2	0,45	47,5	***	1462	***	1470	***		
36	IRLANDA	2	0,45	3,9	***	148	***	149	***		
37	GABON	1	0,23	4,9	***	147	***	148	***		
38	SUEDIA	3	0,68	2,2	***	66	***	66	***		
39	IUGOSLAVIA	1	0,23	2,1	***	63	***	63	***		
40	NORVEGIA	1	0,23	2,0	***	60	***	60	***		
41	MALTA	1	0,23	1,6	***	52	***	52	***		
42	LIECHTENSTEIN	1	0,23	1,6	***	48	***	48	***		
43	SERBIA-MUNTENEGRU	1	0,23	1,0	***	30	***	30	***		
44	CROATIA	1	0,23	0,1	***	3	***	3	***		
45	CANADA	5	1,13	9,2	***	-13832	0,00	-13907	0,00		
46											
47											
48											
49											
50											

*) cuprinde o selecție de țări, în raport de mărimea capitalului social subscris în echivalent USD, în ordine

**Clasamentul primelor 40 de societăți comerciale după participarea străină la
capitalul social total subscris, în echivalent valută,
în luna Iunie 2002**

Nr. crt.	Firma	Județul	Țara de rezidență a investitorului majoritar	Valoarea capitalului social subscris		
				Total exprimat în monedă națională	Total exprimat în echivalent valută	Total exprimat în echivalent valută
				mil lei	mii USD	mii EURO
0	1	2	3	4	5	6
1	PETROTEL LUKOIL SA	PRAHOVA	OLANDA	986080,7	29429,1	29589,1
2	GRUPUL GELSOR SA	BUCURESTI	I.VIRGINE BRIT.	199995,0	5963,8	5996,2
3	SHELL ROMANIA SRL	BUCURESTI	MAREA BRITANIE	163600,0	5000,0	5027,2
4	ITALSOFA ROMANIA SRL	MARAMURES	OLANDA	152455,0	4566,0	4590,8
5	ASIGURAREA ROMANEASCA - ASIROM SA	BUCURESTI	CIPRU	118906,4	3541,1	3560,3
6	AKROM AKAL TEXTILE ROMANIA SRL	SUCEAVA	TURCIA	113565,0	3390,0	3408,4
7	EGNATIA BANK (ROMANIA) SA	BUCURESTI	GRECIA	107280,0	3200,0	3217,4
8	VOLKSBANK ROMANIA SA	BUCURESTI	AUSTRIA	89200,0	2666,4	2680,9
9	LEONI WIRING SYSTEMS RO SRL	BISTRITA- NASAUD	GERMANIA	86245,3	2584,4	2598,5
10	COLOROM SA	BRASOV	S.U.A.	76508,9	2280,9	2293,2
11	ROWO SRL	TIMIS	ITALIA	54349,2	1635,8	1644,7
12	PARMALAT ROMANIA SA	BUCURESTI	ITALIA	43170,8	1301,0	1308,1
13	MEDITERANA TRADING SRL	BUCURESTI	IRAK		1111,8	1117,8
14	BLACK SEA SUPPLIERS SRL	CONSTANTA	GRECIA	35201,0	1102,8	1108,8
15	ALLIANZ - TIRIAC ASIGURARI SA	BUCURESTI	GERMANIA	29153,9	947,4	952,5
16	Johnson Diversey Romania SRL	BUCURESTI	OLANDA	30057,6	896,5	901,4
17	ICME ECAB SA	BUCURESTI	CIPRU	28640,3	856,1	860,8
18	ALPHA INSURANCE ROMANIA SA	BUCURESTI	GRECIA	26375,0	799,2	803,6
19	BUTAN GAS INTERNATIONAL SRL	TIMIS	ITALIA	16497,5	499,7	502,5
20	BLUTICKET ROMANIA SRL	TIMIS	LUXEMBURG	16757,4	499,0	501,7
21	CARL REH WINERY SRL	BUCURESTI	GERMANIA	10645,0	317,5	319,3
22	VADECO SA	CONSTANTA	AUSTRIA	10107,2	306,0	307,7
23	ADORAMA SRL	BUCURESTI	FRANTA	9207,8	294,0	295,6
24	IT TRANSILVANIA INVEST SA	CLUJ	MONACO	8652,0	270,4	271,8
25	MEDISYSTEM ROMANIA SA	BUCURESTI	GRECIA	8806,6	270,0	271,5
26	VINALCOOL SA	BACAU	S.U.A.	8632,2	258,8	260,2
27	IPSO SERV SRL	BUCURESTI	FRANTA	8507,7	254,1	255,5
28	AMETIST IMPEX SRL	ILFOV	ITALIA	1628,4	249,4	250,8
29	ASCO SA	BACAU	INS.VIRGINE AMR.	6435,3	236,8	238,1
30	PROGAS SA	SUCEAVA	GERMANIA	7191,6	218,3	219,5
31	GLOBAL VALORI MOBILIARE SA	BUCURESTI	TURCIA	6689,0	200,0	201,1
32	BEYLER DECOR SA	GALATI	TURCIA	6600,0	197,9	198,9
33	FABRICOM SISTEME SI SERVICII ROMANIA SRL	CLUJ	BELGIA	5285,1	182,8	183,8
34	ITAL ROM SA	SIBIU	ITALIA	4470,0	150,3	151,1
35	SATURN SA	ALBA	ITALIA	4292,2	130,0	130,7
36	SERVUS INFORMATION AND COMMUNICATION TECHNOLOGIES SRL	BUCURESTI	TURCIA	4290,0	130,0	130,7
37	AGROMIL INVESTMENT INTERNATIONAL SRL	BUCURESTI	S.U.A.	4081,0	122,5	123,2
38	INTERNATIONAL ELISA CONSULTING SA	ARAD	ITALIA	4076,4	121,5	122,2
39	VAN CARTON SRL	BIHOR	ITALIA	4025,0	120,8	121,5
40	G.M. INVEST SA	BUCURESTI	CIPRU	2460,0	103,5	104,1