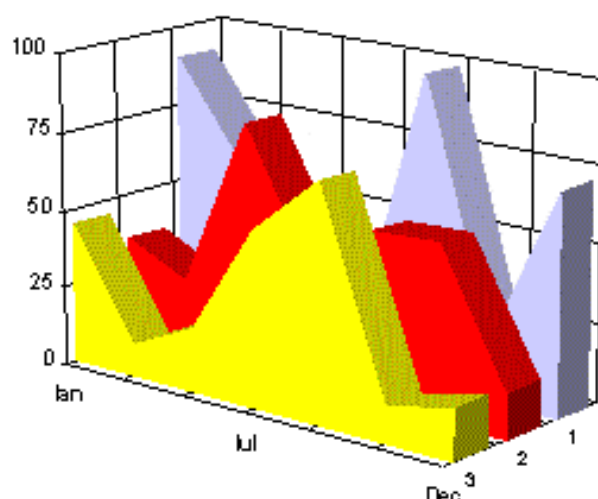




SOCIETĂȚI COMERCIALE CU PARTICIPARE STRĂINĂ LA CAPITAL

SINTEZA STATISTICĂ

A DATELOR DIN REGISTRUL CENTRAL AL COMERȚULUI
- la 31 Decembrie 2002 - date provizorii -



MINISTERUL JUSTIȚIEI

OFICIUL NAȚIONAL AL REGISTRULUI

COMERȚULUI

- Operațiunile de înmatriculare a societăților comerciale, de mențiuni și radieri se efectuează în temeiul Legii nr.26/1990, republicată, Legii nr 31/1990, republicată, OUG nr.76/2001 republicată și a Normelor metodologice nr.P/608/1998.
- Prezenta lucrare reflectă evoluția operațiunilor privind societățile comerciale cu participare străină la capital la Oficiul Registrului Comerțului de pe lângă Tribunalul București și la Oficiile Registrului Comerțului de pe lângă tribunalele județene.
- Informațiile din Registrul Central al Comerțului se referă la operațiunile pentru care legea prevede obligația de a fi înregistrate în registrele comerțului ținute de cele 42 de oficii ale registrului comerțului de pe lângă tribunale.

• **Reproducerea** conținutului acestei publicații, integrală sau parțială, în forma originală sau modificată, precum și stocarea într-un sistem de regăsire sau transmiterea sub orice formă și prin orice mijloace sunt interzise fără autorizarea scrisă a Ministerului Justiției – Oficiul Național al Registrului Comerțului.

• **Utilizarea** conținutului acestei publicații, cu titlu explicativ sau justificativ, în articole, studii, cărți este autorizată numai cu indicarea clară și precisă a sursei.

Tipărit: Ianuarie 2003

CUPRINS

	Pag
1 Precizări	1
2 Prezentare generală	3
3 Tabele și reprezentări grafice statistice - date pe luna decembrie 2002	7
Tabel nr.1 - Numărul societăților comerciale cu participare străină la capital și capitalul social subscris, sold existent la 31 decembrie 2002	7
Grafic nr. 1 – Structura soldului numărului de societăți	7
Grafic nr. 2 – Structura investiției exprimată în echivalent valută	7
Tabel nr.2 – Clasamentul pe țări de rezidență a investitorilor în societăți comerciale cu participare străină la capitalul social, sold existent la 31 decembrie 2002	8
Grafic nr. 3 – Structura pe domenii de activitate a numărului de societăți comerciale cu participare străină la capitalul social, înmatriculate în perioada 1991 – decembrie 2002	9
Grafic nr. 4 – Structura pe domenii de activitate a valorii capitalului social subscris de societățile comerciale cu participare străină la capital, în perioada 1991 – decembrie 2002	9
Tabel nr. 3 - Numărul societăților comerciale cu participare străină la capital și valoarea capitalului social subscris, sold existent la sfârșitul fiecărei luni din anul 2002	10
Grafic nr. 5 – Evoluția soldului numărului de societăți	10
Grafic nr. 6 – Evoluția soldului investițiilor	10
Tabel nr. 4 – Societăți comerciale noi cu participare străină la capital și capitalul social subscris, în perioada ianuarie-decembrie 2001 și 2002	11
Grafic nr. 7 – Dinamica numărului de societăți noi cu participare străină la capital în perioada ianuarie-decembrie 2001 și 2002	11
Grafic nr. 8 – Dinamica valorii capitalului social subscris în societăți noi, în perioada ianuarie-decembrie a anilor 2001 și 2002	11
Tabel nr. 5 – Înmatriculări de societăți comerciale cu participare străină la capitalul social, în luna decembrie 2002	12
Tabel nr. 6 – Mențiuni de majorare a capitalului social, în societățile comerciale cu participare străină în luna decembrie 2002	13
Tabel nr. 7 – Radieri de societăți comerciale cu participare străină la capital, din registrul comerțului, în luna decembrie 2002	14
Tabel nr. 8 – Mențiuni de cesiune de capital social în societăți comerciale cu participare străină, în luna decembrie 2002	15
Tabel nr. 9 – Înmatriculări de societăți comerciale cu participare străină la capitalul social, pe regiuni de dezvoltare economică, în luna decembrie 2002	16

Tabel nr. 10 – Mențiuni de majorare a capitalului social, la societăți comerciale cu participare străină, pe regiuni de dezvoltare economică, în luna decembrie 2002	16
Tabel nr. 11 – Radieri de societăți comerciale cu participare străină, pe regiuni de dezvoltare economică, în luna decembrie 2002	16
Tabel nr. 12 – Înmatriculări de societăți comerciale cu participare străină la capitalul social, pe continente, în raport de rezidența investitorului, în luna decembrie 2002	17
Tabel nr. 13 – Mențiuni de majorare a capitalului social la societăți comerciale cu participare străină, pe continente, în raport de rezidența investitorului, în luna decembrie 2002	17
Tabel nr. 14 – Radieri de societăți comerciale cu participare străină, pe continente, în raport de rezidența investitorului, în luna decembrie 2002	17
Tabel nr. 15 – Înmatriculări de societăți comerciale cu participare străină la capitalul social, pe grupări economice de țări, în raport de rezidența investitorului, în luna decembrie 2002	18
Tabel nr. 16 – Mențiuni de majorare a capitalului social la societăți comerciale cu participare străină, pe grupări economice de țări, în raport de rezidența investitorului, în luna decembrie 2002	18
Tabel nr. 17 – Radieri de societăți comerciale cu participare străină, pe grupări economice de țări, în raport de rezidența investitorului, în luna decembrie 2002	18
Tabel nr. 18 – Clasamentul pe țări de rezidență a investitorilor în societăți comerciale cu participare străină la capitalul social, înmatriculate în luna decembrie 2002	19
Tabel nr. 19 – Clasamentul pe țări de rezidență a investitorilor după valoarea capitalului social înregistrat prin mențiuni de majorare a capitalului, în luna decembrie 2002	20
Tabel nr. 20 – Clasamentul primelor 40 de societăți comerciale după participarea străină la capitalul social total subscris, în echivalent valută, în luna decembrie 2002	21

Precizări

• **Prin societate comercială cu participare străină la capitalul social** se înțelege societatea comercială constituită, parțial sau integral, prin participarea unor persoane fizice sau juridice cu domiciliul stabil sau cu sediul social în afara României.

• **Investitor străin:** persoană fizică sau juridică cu domiciliul stabil sau sediul social în afara României, care are calitatea de asociat/acționar într-o societate comercială cu sediul în România.

• **Capitalul social** exprimă valoarea totală a aporturilor, în numerar și în natură, subscrise de asociați la constituirea societății, precum și la majorarea capitalului social în cursul existenței societății comerciale.

Subscrierea la capitalul social din partea unui investitor străin, potrivit legislației în vigoare, poate fi efectuată în moneda națională a României și/sau în valută liber convertibilă.

Majorarea de capital consemnată prin mențiuni include:

- sumele aportate de investitorii străini din resurse proprii noi, în numerar și/sau în natură, în lei și/sau în valută;
- sumele aportate din dividende obținute în România;
- dobândirea de părți sociale/acțiuni de către o persoană nerezidentă de la o persoană rezidentă.

Reducerea / (creșterea) prin cesiune de capital include sumele reprezentând participări la capitalul social ale asociaților/acționarilor nerezidenți cedate către/(primite de la) asociați/acționari rezidenți.

• **Investiția străină de capital în România** (I_s) este egală cu valoarea capitalului străin subscris la înmatriculare (I), plus subscrieri prin mențiuni de majorare a capitalului străin (M), plus/minus capitalul social cesionat de/către asociați/acționari rezidenți (C), minus capitalul social subscris la firmele radiate din registrul comerțului (R), respectiv:

$$I_s = I + M \pm C - R$$

Termeni utilizați :

• **înmatriculare** – reprezintă înscrierea comerciantului în registrul comerțului prin care se conferă acestuia calitatea de persoană juridică.

• **mențiune** – reprezintă înregistrarea modificărilor apărute în timpul activității societății, ca de exemplu: schimbarea sediului, modificarea capitalului social, fuziunea, lichidarea, dizolvarea, etc.

• **radiere** – reprezintă operația de ștergere a unei firme cu investitor străin din registrul comerțului, marcând momentul pierderii personalității juridice ca urmare a dizolvării și lichidării acesteia. Datele privind radierele cuprind și societățile comerciale care au intrat sub incidența Legii nr. 314/2001.

• **operațiuni** efectuate în registrul comerțului reprezintă totalitatea înregistrărilor care cuprind înmatriculări, mențiuni și radieri privind societățile comerciale cu participare străină la capitalul social, indiferent de natura activității și tipul de societate comercială.

• **Termeni utilizați în grafice și tabele**

➤ **Număr societăți comerciale:** funcție de tabel, reprezintă: numărul de societăți comerciale constituite în perioada de referință, numărul de societăți care au înregistrat majorări de capital, numărul de societăți comerciale radiate din registrul comerțului.

➤ **Valoarea capitalului social subscris:**

- **total, exprimat în moneda națională:** valoarea capitalului social subscris obținută prin însumarea valorilor subscrise în moneda națională (lei), cu valuta liber convertibilă transformată în lei, la cursul comunicat de Banca Națională a României, de la data actului constitutiv/modificator;

- **total, exprimat în echivalent valută:**

USD : valoarea capitalului social subscris obținută prin însumarea și transformarea în USD a valutei liber convertibilă și a monedei naționale (lei), la cursul comunicat de Banca Națională a României, de la data actului constitutiv/modificator.

Euro : soldurile existente la sfârșitul fiecărei luni, calculate în echivalent dolari SUA, se transformă în euro la cursul de paritate euro/dolar comunicat de BNR din ultima zi lucrătoare a lunii respective.

➤ **Regiuni de dezvoltare economică:**

Nord-Est: Suceava, Botoșani, Neamț, Iași, Bacău, Vaslui.

Sud-Est: Vrancea, Galați, Buzău, Brăila, Tulcea, Constanța.

Sud-Muntenia: Argeș, Dâmbovița, Prahova, Teleorman, Giurgiu, Călărași, Ialomița.

Sud-Vest Oltenia: Gorj, Vâlcea, Dolj, Mehedinți, Olt.

Vest: Arad, Caraș-Severin, Hunedoara, Timiș.

Nord-Vest: Bihor, Bistrița, Cluj, Satu Mare, Sălaj, Maramureș.

Centru: Alba, Brașov, Covasna, Harghita, Mureș, Sibiu.

București-Ilfov: București, Ilfov.

Surse de informații

Sistemul informatic unitar al registrului comerțului este proiectat de Oficiul Național al Registrului Comerțului în conformitate cu prevederile actelor normative în vigoare, cu incidență în domeniu. Sursa de informații o constituie registrele comerțului, în sistem computerizat, ținute de oficiile registrului comerțului de pe lângă tribunale.

PREZENTARE GENERALĂ

Sinteza statistică “Societăți comerciale cu participare străină la capital” cuprinde rezultatele operațiunilor efectuate în Registrul Central al Comerțului în luna decembrie 2002, și evoluția acestora.

Lucrarea reflectă implicarea capitalului străin în procesul investițional din România, astfel cum rezultă din datele centralizate la ONRC privind:

- înmatriculări de societăți comerciale cu participare străină la capital;
- mențiuni privind capitalul social al nerezidenților subscris în societăți comerciale existente (de majorare sau de diminuare prin cesiune);
- radieri de societăți comerciale cu participare străină la capital.

Din datele cuprinse în prezenta lucrare se desprind următoarele aspecte:

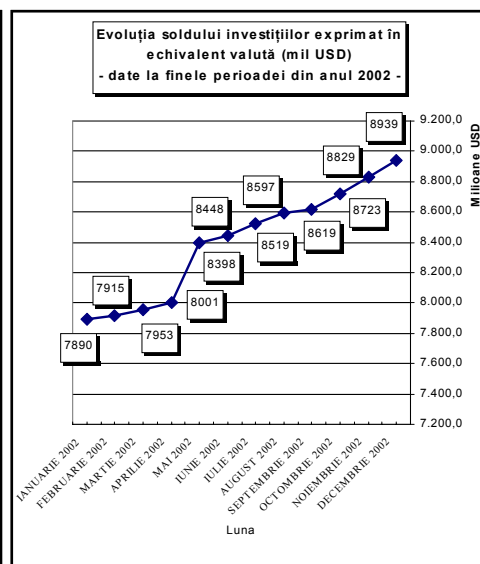
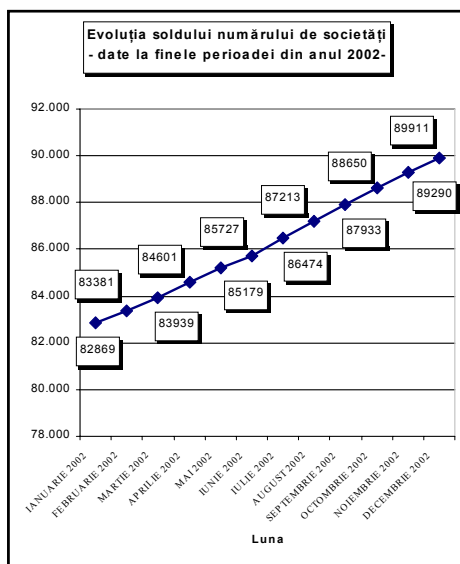
- Soldul existent al investiției străine la 31 decembrie 2002, ca urmare a operațiunilor efectuate în perioada decembrie 1990 – 31 decembrie 2002, cuprinde :
 - numărul total al societăților comerciale, care este de 89.911, din care 621 s-au înregistrat în luna decembrie 2002;
 - capitalul social subscris de investitorii străini, care totalizează 8,94 mld USD (8,58 mld EURO).

- ✓ În raport de evoluțiile înregistrate, cu tendințe diverse de la o țară la alta, în clasamentul pe țări de rezidență a investițiilor în societățile comerciale cu participare străină, cumulat

pentru întreaga perioadă a anilor 1991 – 2002 (luna decembrie), pe primele locuri figurează, ca țări de rezidență a investitorilor: Olanda (locul 1 cu 17,6 % din total investiție străină exprimată în echivalent

valută), Germania (locul 2, cu 9,9%), SUA (locul 3, cu 7,9%), Franța (locul 4, cu 7,3%) și Austria (locul 5, cu 6,2%).

- ✓ Soldul investițiilor străine exprimate în echivalent valută de la 31 decembrie 2002 este cu 109,9 mil. USD (105,4 mil Euro) mai mare decât cel de la finele lunii noiembrie 2002. În evoluția de la lună la lună a investițiilor străine în România, atât ca număr de comercianți cât și ca mărime a capitalului social subscris, s-au observat mișcări oscilante.



- ✓ Structura pe domenii de activitate a numărului de societăți comerciale cu participare străină la capitalul social, înmatriculate în perioada 1991-decembrie 2002, evidențiază preferința investitorilor pentru activitățile din domeniul comercial. 55,2% din numărul total de societăți comerciale cu participare străină la capitalul social reprezintă societățile comerciale care au declarat în actele constitutive intenția de a-și desfășura activitatea principală în comerț. În ordinea preferințelor urmează industria (18,9%), serviciile profesionale (11%), turism (4,3%) și agricultura (4,2%).
Structura pe domenii de activitate a valorii capitalului social subscris de societățile comerciale cu participare străină la capitalul social este semnificativ diferită de structura numărului de înmatriculări. Din capitalul social total subscris, 53,7% a fost investit în industrie, 16,2% în servicii profesionale și 16,1% în comerț.
- Din datele referitoare la luna decembrie 2002 rezultă, în principal, următoarele:
 - ✓ Pe ansamblul țării, s-au înmatriculat 621 societăți comerciale noi cu participare străină, cu un capital total exprimat în echivalent valută de 4,86 mil. USD. În această lună, datele de caracterizare teritorială indică pe primul loc, după volumul capitalului social subscris în societăți noi, în echivalent valută, județul Ilfov cu un capital de 2,4 mil USD (2,3 mil Euro) și 33 societăți noi, Municipiul București cu un capital de 1,9 mil USD (1,8 mil Euro) și 262 societăți noi și județul Timiș cu un capital de 173,1 mii USD (166,1 mii Euro) și 42 societăți noi. În ceea ce privește capitalul social subscris, în echivalent valută, la societățile noi cu participare de capital străin, luna decembrie 2002 se situează sub nivelul înregistrat în luna decembrie 2001 cu 2,7 mil USD. În aceste condiții de evoluții diferențiate a numărului de societăți cu participare de capital străin și a capitalului social subscris, valoarea medie a capitalului social subscris în echivalent valută pe o unitate a fost în luna decembrie 2002 de 7,8 mii USD, față de 17,2 mii USD în decembrie 2001.
Cel mai mare număr de societăți comerciale cu participare străină la capital (295 societăți) au fost înmatriculate în luna decembrie în Regiunea București-Ilfov. Următoarele regiuni preferate în luna decembrie de investitori au fost Vest (85 societăți), Centru (78 societăți). Din punct de vedere al valorii capitalului social subscris în societăți noi pe primul loc este Regiunea București-Ilfov cu 4,3 mil USD.
 - ✓ Un fenomen caracteristic al lunii decembrie 2002 îl reprezintă prezența, în cadrul operațiunilor din registrul comerțului, a unui volum apreciabil de majorări la capitalul social al societăților comerciale cu participare străină, respectiv 122,4 mil. USD (117,5 mil Euro) exprimat în echivalent valută, consemnate la 421 societăți comerciale existente. Majorările de capital sunt localizate mai ales în Municipiul București, cu o valoare de 60,4 mil USD (57,9 mil Euro), județul Ilfov, cu investiții în valoare de 31,75 mil. USD (30,46 mil Euro), județul Dâmbovița cu 7,97 mil. USD (7,64 mil Euro) și județul Vaslui cu 5 mil. USD (4,8 mil Euro). În județele Botoșani, Călărași, Tulcea și Vâlcea, în luna decembrie 2002, nu s-au înregistrat majorări de capital social la societățile comerciale cu participare străină.
În funcție de valoarea majorării capitalului social, în luna decembrie, pe primele locuri sunt regiunile: București-Ilfov, cu 92,1 mil USD, Sud-Muntenia cu 8 mil USD și Nord-Est, cu 5,7 mil USD.
 - ✓ În luna decembrie 2002 a avut loc radierea unui număr de 46 societăți comerciale cu participare străină la capitalul social, în valoare de 139,5 mil USD (133,9 mil Euro) exprimat în echivalent valută. Din numărul total de radieri, 18 au fost consemnate în Municipiul București. În funcție de regiunile economice, cele mai multe radieri de societăți cu participare străină la capitalul social s-au efectuat în București-Ilfov (18) și Nord-Vest (8).

- ✓ Investiția străină realizată în luna decembrie 2002 a avut ca sursă investitori din toate continentele globului, evidențiindu-se, ca număr și valoare a capitalului social subscris, investitorii din Europa cu 475 societăți noi și un capital de 2,8 mil USD (2,7 mil Euro), urmați de cei din Asia cu 133 societăți noi și 361,9 mii USD (347,2 mii Euro).

- ✓ În cazul mențiunilor de majorare de capital social, pe primele 2 locuri se situează investitorii din Europa cu un capital de 89,9 mil USD și 272 societăți comerciale și investitorii din America de Sud cu un capital de 30 mil USD și 28,8 societăți comerciale. Investițiile din țările O.E.C.D. dețin locul dominant în ansamblul investițiilor străine din România, înregistrate în luna decembrie 2002. Astfel, din totalul de 621 societăți comerciale noi înmatriculate pe ansamblul țării, 461 firme care au subscris un capital social la înmatriculare de 4,3 mil. USD (4,1 mil Euro) sunt reprezentate de O.E.C.D., iar majorările de capital s-au înregistrat la 267 societăți comerciale cu investitori proveniți din țările O.E.C.D., care au adus, în luna decembrie 2002, în societățile lor, încă 85,7 mil. USD (82,2 mil Euro).

- În ceea ce privește clasificarea pe țări de rezidență a investiției străine, din datele lunii decembrie 2002 rezultă:
 - ✓ La înmatriculările de societăți noi, pe primele locuri se situează, în raport de capitalul social subscris în echivalent valută, investitorii din Canada cu 6 societăți comerciale noi și 1,7 mil USD (1,6 mil Euro), Olanda cu 23 societăți comerciale noi și 1,2 mil USD (1,1 mil Euro), Marea Britanie cu 12 societăți comerciale noi și 625,5 mii USD (600 mii Euro) și China cu 45 societăți comerciale noi și 318 mii USD (305 mii Euro).

 - ✓ La majorările de capital social, pe primele locuri se află investitorii din: Insulele Virgine Britanice cu 4 societăți comerciale și 30 mil. USD (28,8 mil Euro), Grecia cu 12 societăți comerciale și 25,8 mil. USD (24,7 mil Euro), Elveția cu 8 societăți comerciale și 21,9 mil. USD (21 mil Euro) și Olanda cu 17 societăți comerciale și 13,1 mil. USD (12,6 mil Euro).

 - ✓ În clasamentul pe luna decembrie anul curent, alcătuit după mărimea capitalului social subscris în echivalent valută, la societățile noi și la cele existente anterior, prin mențiuni de majorare, între primele 40 de societăți comerciale cu participare străină la capital figurează societăți cum sunt: Telemobil S.A. (cu partener din Insulele Virgine Britanice), la care investiția în echivalent valută a fost de 30 mil. USD (28,8 mil Euro), Poarta SA (Grecia) cu 24 mil. USD (23 mil Euro), Nova Trade SA (cu partener din Elveția) cu 21,8 mil. USD (20,9 mil Euro), Rulmenți SA (Turcia) cu 4,6 mil USD (4,4 mil Euro).

Clasamentul primelor 10 de societăți comerciale după participarea străină la capitalul social total subscris, în echivalent valută, în luna Decembrie 2002

Nr. crt.	Firma	Județul	Țara de rezidență a investitorului majoritar	Valoarea capitalului social subscris		
				Total exprimat în monedă națională	Total exprimat în echivalent valută	Total exprimat în echivalent valută
				mil lei	mii USD	mii EURO
0	1	2	3	4	5	6
1	TELEMOBIL SA	ILFOV	I.VIRGINE BRIT.	999630,0	30000,0	28780,9
2	POARTA SA	BUCURESTI	GRECIA	815796,0	23994,0	23019,0
3	NOVA TRADE SA	BUCURESTI	ELVETIA	721900,0	21800,4	20914,5
4	RULMENTI SA	VASLUI	TURCIA	154845,8	4613,0	4425,6
5	BUCHAREST CORPORATE CENTER (B.C.C.) SRL	BUCURESTI	CIPRU	40344,6	3870,7	3713,4
6	UPC ROMANIA SA	TIMIS	OLANDA	77552,0	2293,4	2200,2
7	STAR TRANSMISSION CUGIR SRL	ALBA	GERMANIA	73726,1	2197,8	2108,4
8	ALCOA FUJIKURA SRL	ARAD	GERMANIA	62159,6	2091,4	2006,4
9	CENTRAL EUROPE FINANCE REAL ESTATE (ROMANIA) SRL	BUCURESTI	LUXEMBURG	65637,0	1980,0	1899,5
10	GELCAP SRL	ILFOV	CANADA	278,9	1660,0	1592,5

* * *

Din cele prezentate rezultă că evoluțiile recente ale investițiilor de capital străin în România, așa cum reiese din datele Registrului Central al Comerțului, indică, în continuare, un trend pozitiv al prezenței investitorilor străini în România, care beneficiază și de facilitățile acordate de Legea investițiilor directe. În continuare, există premise pentru valorificarea substanțială a prevederilor acestei legi, în fapt a potențialului de investiții al României.

**Ministerul Justiției
Oficiul Național al Registrului Comerțului**

**Director General ONRC,
Vasile VÎLCAN**

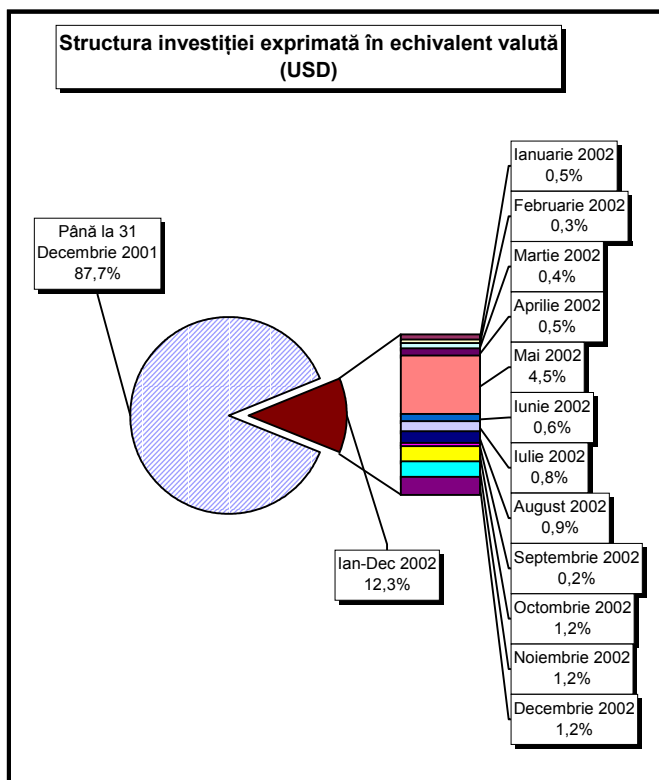
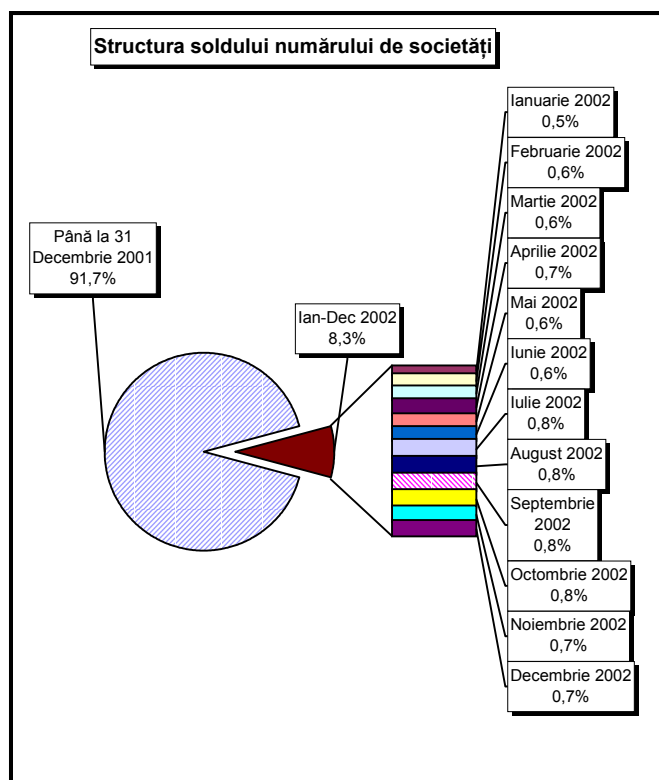
**Numărul societăților comerciale cu participare străină la capital
și capitalul social subscris,
sold existent la 31 Decembrie 2002**

Sold la sfârșitul perioadei	Număr societăți comerciale		Valoarea capitalului social subscris					
			Total exprimat în monedă națională		Total exprimat în echivalent valută		Total exprimat în echivalent valută	
	Nr.	%	mil lei	%	mii USD	%	mii EURO	%
0	1		2		3		4	
31 Decembrie 2002, din care la:	89911	109,1	128075996,5	138,3	8939085	114,0	8575828	114,0
31 Decembrie 2001	82424	100,0	92595203,2	100,0	7841964	100,0	7523291	100,0

Notă: col.1 reprezintă numărul de înmatriculări din perioada respectivă. Datele privind capitalul social subscris cuprind subscrierile de capital la înmatricularea de societăți comerciale din perioada de referință la care s-au adăugat majorările de capital și s-a scăzut capitalul social subscris de societățile comerciale radiate din registrul comerțului, în perioada de referință. Procentele coloanelor 1,2,3 și 4 reprezintă evoluții față de 31 Decembrie 2001.

Grafic nr. 1

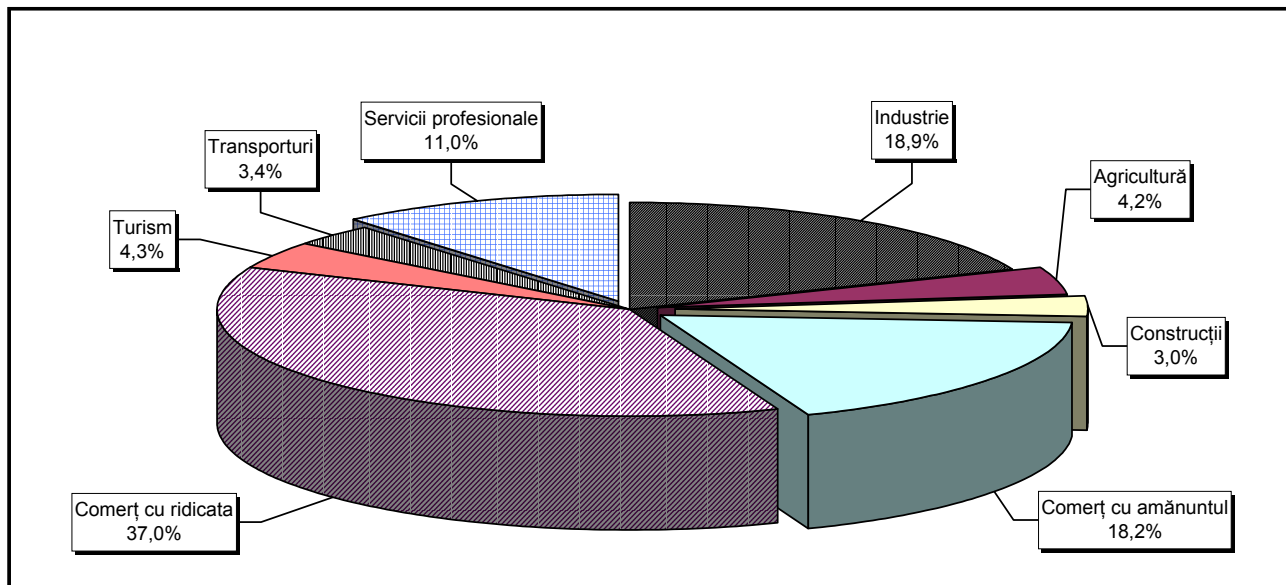
Grafic nr. 2



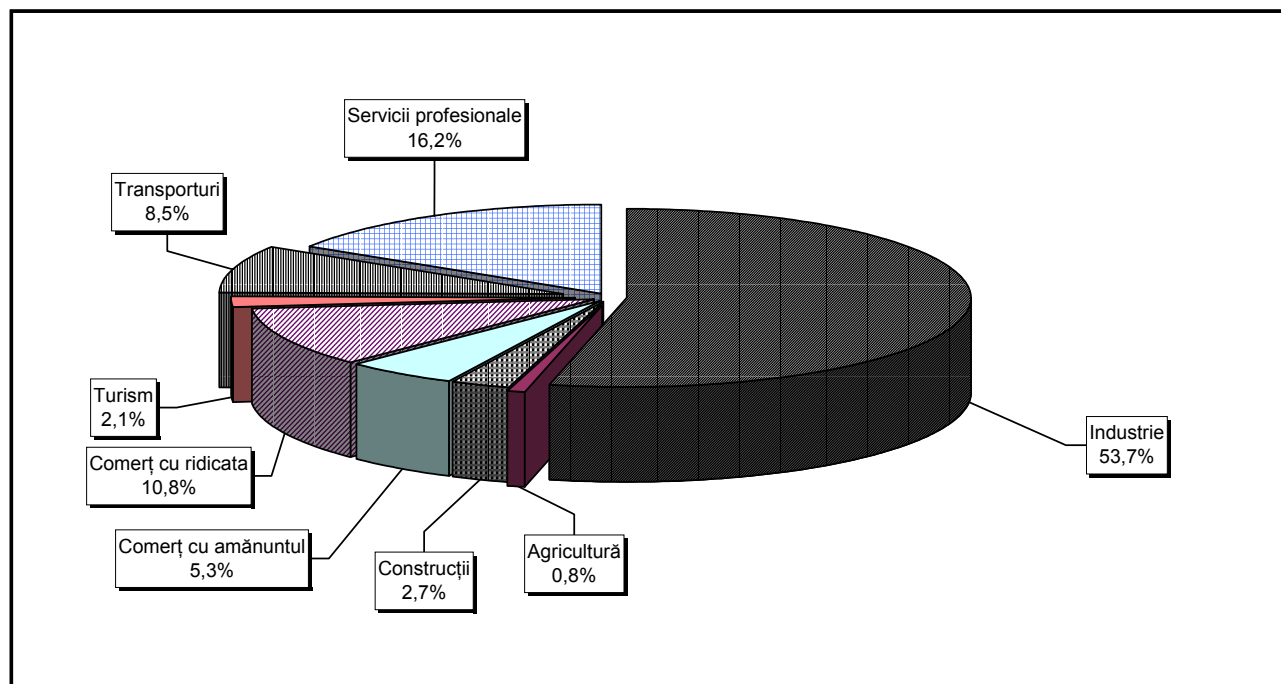
**Clasamentul* pe țări de rezidență a investitorilor în
societăți comerciale cu participare străină la capitalul social,
sold existent la 31 Decembrie 2002**

Nr. crt.	Țara	Societăți comerciale cu participare străină		Valoarea capitalului social subscris					
				Total exprimat în monedă națională		Total exprimat în echivalent valută		Total exprimat în echivalent valută	
				Nr.	%	mil lei	%	mii USD	%
0	1	2		3		4		5	
	Total ROMÂNIA	89911	100,00	128075996,5	100,00	8939084,8	100,00	8575828,0	100,00
1	OLANDA	1566	1,74	25305408,0	19,76	1570114,7	17,56	1506310,1	17,56
2	GERMANIA	10231	11,38	12596631,0	9,84	882504,9	9,87	846642,7	9,87
3	S.U.A.	3512	3,91	6084698,7	4,75	708214,0	7,92	679434,4	7,92
4	FRANTA	2825	3,14	9456313,4	7,38	655244,5	7,33	628617,4	7,33
5	AUSTRIA	2523	2,81	11844095,0	9,25	556789,9	6,23	534163,7	6,23
6	ITALIA	12450	13,85	5247682,9	4,10	546375,6	6,11	524172,5	6,11
7	ANTILELE OLANDEZE	7	***	14873347,0	11,61	476718,1	5,33	457345,7	5,33
8	CIPRU	1021	1,14	5640588,9	4,40	432209,6	4,84	414645,9	4,84
9	TURCIA	8224	9,15	2965692,9	2,32	368349,8	4,12	353381,2	4,12
10	GRECIA	2351	2,61	4325418,3	3,38	291511,4	3,26	279665,3	3,26
11	MAREA BRITANIE	1479	1,64	2999889,7	2,34	271586,3	3,04	260549,8	3,04
12	ELVETIA	1152	1,28	3833693,2	2,99	251991,6	2,82	241751,4	2,82
13	COREEA SUD	76	0,08	739790,2	0,58	245312,8	2,74	235344,0	2,74
14	UNGARIA	3978	4,42	3521568,0	2,75	223677,3	2,50	214587,7	2,50
15	LUXEMBURG	194	0,22	1814943,5	1,42	160848,3	1,80	154312,0	1,80
16	SPANIA	518	0,58	490464,9	0,38	145044,3	1,62	139150,2	1,62
17	I.VIRGINE BRIT.	163	0,18	2954883,9	2,31	117795,6	1,32	113008,7	1,32
18	PORTUGALIA	74	0,08	3713907,8	2,90	114609,1	1,28	109951,7	1,28
19	SUEDIA	738	0,82	2329976,5	1,82	105492,6	1,18	101205,7	1,18
20	FARA CETATENIE	21	0,02	6687,5	***	74331,0	0,83	71310,4	0,83
21	CANADA	823	0,92	348527,4	0,27	70226,5	0,79	67372,7	0,79
22	R. ARABA SIRIA	5183	5,76	259356,1	0,20	54584,6	0,61	52366,5	0,61
23	CHINA	8101	9,01	702140,7	0,55	53296,7	0,60	51130,9	0,60
24	BELGIA	1073	1,19	540960,8	0,42	51922,2	0,58	49812,2	0,58
25	LIECHTENSTEIN	147	0,16	475471,6	0,37	47774,1	0,53	45832,7	0,53
26	IRAK	5675	6,31	358193,8	0,28	44277,1	0,50	42477,8	0,50
27	JAPONIA	120	0,13	846115,7	0,66	40741,4	0,46	39085,8	0,46
28	LIBAN	3221	3,58	297897,6	0,23	39923,7	0,45	38301,3	0,45
29	ISRAEL	2339	2,60	135415,0	0,11	26631,6	0,30	25549,4	0,30
30	IRLANDA	173	0,19	219746,5	0,17	24539,8	0,27	23542,5	0,27
31	GIBRALTAR	22	0,02	411551,4	0,32	23938,0	0,27	22965,2	0,27
32	IUGOSLAVIA	707	0,79	65966,6	0,05	21533,7	0,24	20658,7	0,24
33	IRAN	2538	2,82	110872,2	0,09	17633,0	0,20	16916,4	0,20
34	PANAMA	112	0,12	75803,2	0,06	16075,9	0,18	15422,6	0,18
35	MONACO	23	0,03	307762,1	0,24	15523,8	0,17	14892,9	0,17
36	IORDANIA	3029	3,37	70106,0	0,05	14037,1	0,16	13466,7	0,16
37	INS.MARSHALL	6	***	405173,2	0,32	13544,7	0,15	12994,3	0,15
38	DANEMARCA	234	0,26	275854,0	0,22	13115,0	0,15	12582,1	0,15
39	MOLDOVA	1398	1,55	112584,3	0,09	13055,0	0,15	12524,5	0,15
40	ISLANDA	12	0,01	133470,9	0,10	12503,7	0,14	11995,6	0,14
41	BULGARIA	450	0,50	77215,0	0,06	10008,3	0,11	9601,6	0,11
42	AUSTRALIA	377	0,42	46251,2	0,04	9918,5	0,11	9515,4	0,11
43	CAMERUN	11	0,01	31787,7	0,02	8972,0	0,10	8607,4	0,10
44	EGIPT	1242	1,38	47469,7	0,04	8854,3	0,10	8494,5	0,10
45	INS.VIRGINE AMR.	33	0,04	85372,2	0,07	7796,0	0,09	7479,2	0,09
46	INS.CAYMAN	7	***	51226,0	0,04	6346,7	0,07	6088,8	0,07
47	POLONIA	202	0,22	56000,3	0,04	5989,8	0,07	5746,4	0,07
48	NORVEGIA	129	0,14	84061,4	0,07	5275,2	0,06	5060,9	0,06
49	LIBERIA	34	0,04	14155,8	0,01	5155,5	0,06	4946,0	0,06
50	BAHAMAS	24	0,03	72181,9	0,06	4967,8	0,06	4765,9	0,06

Structura pe domenii de activitate* a numărului de societăți comerciale cu participare străină la capitalul social, înmatriculate în perioada 1991 - Decembrie 2002



Structura pe domenii de activitate a valorii capitalului social subscris de societățile comerciale cu participare străină la capital, în perioada 1991 - Decembrie 2002**



*) Căbuțată în raport de domeniul principal de activitate declarat

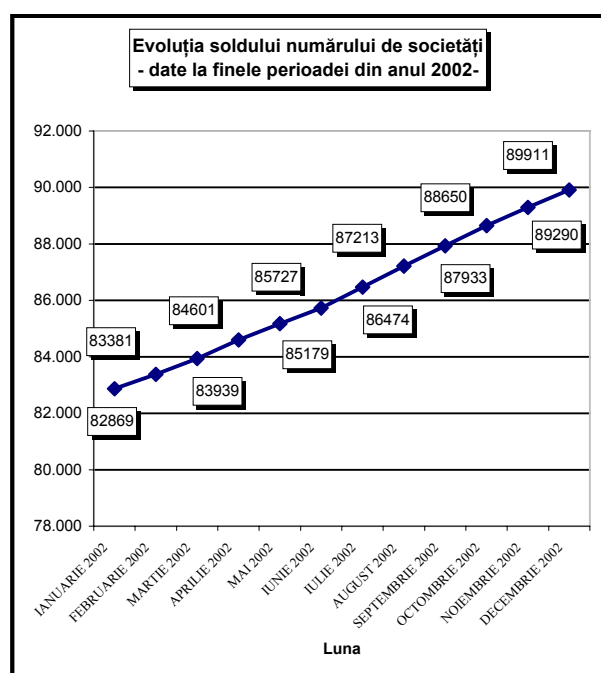
**) Căbuțată în raport de valoarea capitalului social total subscris în echivalent valutar (USD)

**Numărul societăților comerciale cu participare străină la capital
și valoarea capitalului social subscris,
sold existent la sfârșitul fiecărei luni din anul 2002**

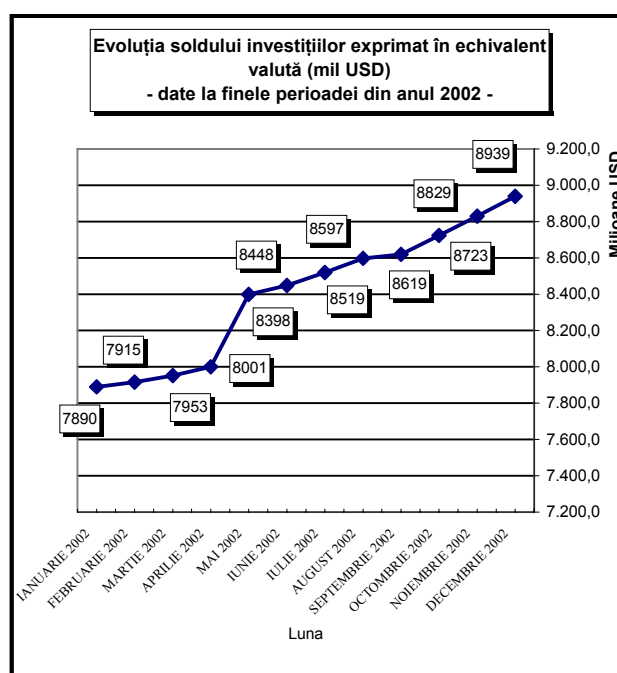
Sold la sfârșitul perioadei	Număr societăți comerciale		Valoarea capitalului social subscris					
			Total exprimat în monedă națională		Total exprimat în echivalent valută			
	Nr.	%	mil lei	%	mii USD	%	mii EURO	%
0	1	2	3	4				
DECEMBRIE 2001	82424	100,0	92595203,2	100,0	7841964	100,0	7523291	100,0
IANUARIE 2002	82869	100,5	94215009,2	101,7	7889692	100,6	7569079	100,6
FEBRUARIE 2002	83381	101,2	95868221,2	103,5	7915273	100,9	7593621	100,9
MARTIE 2002	83939	101,8	96682396,5	104,4	7952529	101,4	7629363	101,4
APRILIE 2002	84601	102,6	98239988,6	106,1	8000555	102,0	7675437	102,0
MAI 2002	85179	103,3	111360932,9	120,3	8398373	107,1	8057089	107,1
IUNIE 2002	85727	104,0	113697715,8	122,8	8447663	107,7	8104376	107,7
IULIE 2002	86474	104,9	115822662,6	125,1	8519181	108,6	8172988	108,6
AUGUST 2002	87213	105,8	118568530,1	128,1	8597251	109,6	8247886	109,6
SEPTEMBRIE 2002	87933	106,7	119490515,8	129,0	8619195	109,9	8268938	109,9
OCTOMBRIE 2002	88650	107,6	123022148,8	132,9	8723460	111,2	8368966	111,2
NOIEMBRIE 2002	89290	108,3	126612912,7	136,7	8829223	112,6	8470431	112,6
DECEMBRIE 2002	89911	109,1	128075997	138,3	8939085	113,99	8575828	114,0

Notă: col.1 reprezintă numărul de înmatriculări din perioada respectivă. Datele privind capitalul social subscris cuprind subscrierile de capital la înmatricularea de societăți comerciale din perioada de referință la care s-au adăugat majorările de capital și s-a scăzut capitalul social subscris de societățile comerciale radiate din registrul comerțului, în perioada de referință. Procentele coloanelor 1,2,3 și 4 reprezintă evoluții față de 31 Decembrie 2001.

Grafic nr. 5



Grafic nr. 6

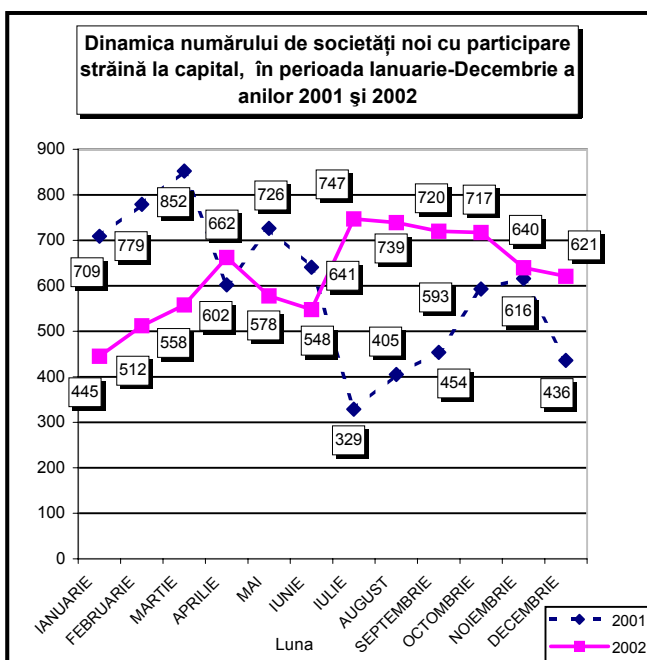


**Societăți comerciale noi cu participare străină la capital
și capitalul social subscris în perioada Ianuarie - Decembrie 2001 și 2002**

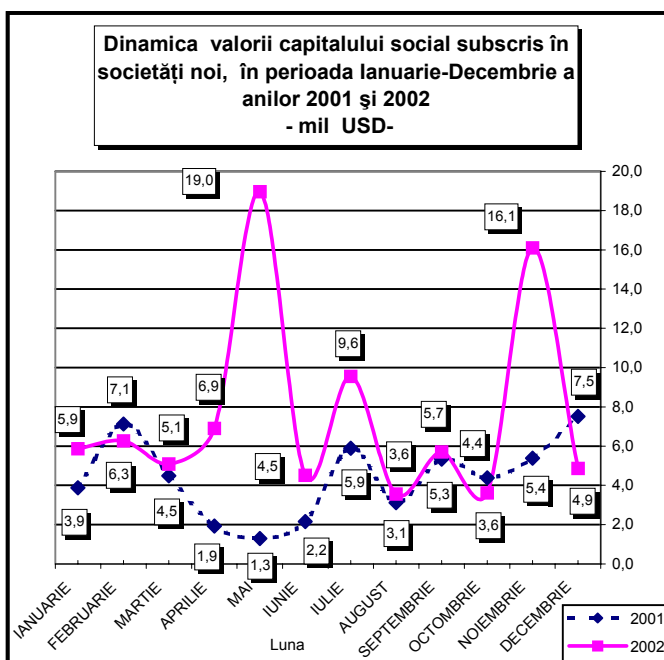
Luna	2001				2002					
	Societăți comerciale noi		Capitalul social subscris exprimat în echivalent valută		Societăți comerciale noi		Evoluția față de anul 2001 (5/1)	Capitalul social subscris exprimat în echivalent valută		Evoluția față de anul 2001 (8/3)
	Nr.	%	mii USD	%	Nr.	%	%	mii USD	%	%
0	1	2	3	4	5	6	7	8	9	10
Ian - Dec din care:	7142	100,0	52503,7	100,0	7487	100,0	104,8	90975,3	100,0	173,3
IANUARIE	709	9,9	3880,5	7,4	445	5,9	62,8	5861,4	6,4	151,0
FEBRUARIE	779	10,9	7129,1	13,6	512	6,8	65,7	6262,4	6,9	87,8
MARTIE	852	11,9	4483,2	8,5	558	7,5	65,5	5092,2	5,6	113,6
APRILIE	602	8,4	1930,3	3,7	662	8,8	110,0	6896,8	7,6	357,3
MAI	726	10,2	1291,5	2,5	578	7,7	79,6	18967,4	20,8	1468,6
IUNIE	641	9,0	2160,5	4,1	548	7,3	85,5	4514,2	5,0	208,9
IULIE	329	4,6	5894,8	11,2	747	10,0	227,1	9550,8	10,5	162,0
AUGUST	405	5,7	3121,2	5,9	739	9,9	182,5	3555,4	3,9	113,9
SEPTEMBRIE	454	6,4	5337,3	10,2	720	9,6	158,6	5702,9	6,3	106,8
OCTOMBRIE	593	8,3	4378,0	8,3	717	9,6	120,9	3615,0	4,0	82,6
NOIEMBRIE	616	8,63	5378,5	10,2	640	8,55	103,9	16097,9	17,7	299,3
DECEMBRIE	436	6,10	7518,9	14,3	621	8,3	142,4	4858,9	5,3	64,6

Notă: Col.1 și 5 reprezintă numărul de înmatriculări din perioada respectivă. Datele privind capitalul social subscris cuprind subscrierile de capital la înmatricularea de societăți comerciale din perioada de referință. Col. 2, 4, 6, 9 reprezintă ponderea fiecărei luni în total perioadă de referință.

Grafic nr. 7



Grafic nr. 8



**Înmatriculări de societăți comerciale cu
participare străină la capitalul social,
în luna Decembrie 2002**

Județ	Număr societăți comerciale		Valoarea capitalului social subscris						Ierarhia în funcție de:	
			Total exprimat în monedă națională		Total exprimat în echivalent valută		Total exprimat în echivalent valută			
	Nr.	%	mil lei	%	USD	%	EURO	%	*	**
0	1		2		3		4		5	
Total ROMÂNIA	621	100,00	87317,7	100,00	4858900	100,00	4661449	100,00	*	**
ALBA	12	1,93	1069,8	1,23	31882	0,66	30586	0,66	8	7
ARAD	25	4,03	824,3	0,94	24602	0,51	23602	0,51	5	8
ARGES	9	1,45	302,3	0,35	9023	0,19	8656	0,19	11	13
BACAU	4	0,64	7,0	***	209	***	201	***	14	32
BIHOR	20	3,22	743,0	0,85	22225	0,46	21322	0,46	6	10
BISTRITA-NASAUD	4	0,64	225,2	0,26	6711	0,14	6438	0,14	14	15
BOTOSANI	2	0,32	4,0	***	119	***	114	***	16	36
BRASOV	19	3,06	503,8	0,58	15139	0,31	14524	0,31	7	12
BRAILA	2	0,32	43,5	0,05	1288	0,03	1236	0,03	16	21
BUZAU	4	0,64	114,0	0,13	3399	0,07	3261	0,07	14	18
CARAS-SEVERIN	11	1,77	748,3	0,86	22098	0,45	21200	0,45	9	11
CALARASI	2	0,32	28,8	0,03	860	0,02	825	0,02	16	26
CLUJ	28	4,51	3202,2	3,67	95202	1,96	91333	1,96	4	4
CONSTANTA	12	1,93	1882,4	2,16	56518	1,16	54221	1,16	8	6
COVASNA	7	1,13	23,3	0,03	694	0,01	666	0,01	12	28
DAMBOVITA	3	0,48	5,2	***	154	***	148	***	15	34
DOLJ	12	1,93	210,8	0,24	6189	0,13	5937	0,13	8	16
GALATI	5	0,81	40,9	0,05	1221	0,03	1171	0,03	13	22
GIURGIU	1	0,16	2,0	***	60	***	58	***	17	37
GORJ										
HARGHITA	10	1,61	2069,9	2,37	61757	1,27	59247	1,27	10	5
HUNEDOARA	7	1,13	30,5	0,03	910	0,02	873	0,02	12	24
IALOMITA										
IASI	12	1,93	771,3	0,88	22783	0,47	21857	0,47	8	9
MARAMURES	4	0,64	24,0	0,03	717	0,01	688	0,01	14	27
MEHEDINTI	3	0,48	37,5	0,04	1125	0,02	1079	0,02	15	23
MURES	11	1,77	124,0	0,14	3709	0,08	3558	0,08	9	17
NEAMT	3	0,48	23,4	0,03	694	0,01	666	0,01	15	28
OLT	3	0,48	8,5	***	255	***	245	***	15	30
PRAHOVA	11	1,77	110,8	0,13	3310	0,07	3175	0,07	9	19
SALAJ	2	0,32	68,1	0,08	2030	0,04	1948	0,04	16	20
SATU MARE	4	0,64	30,4	0,03	909	0,02	872	0,02	14	25
SIBIU	19	3,06	243,8	0,28	7264	0,15	6969	0,15	7	14
SUCEAVA	3	0,48	13,0	0,01	389	***	373	***	15	29
TELEORMAN	1	0,16	2,0	***	60	***	58	***	17	37
TIMIS	42	6,76	5784,8	6,63	173147	3,56	166111	3,56	2	3
TULCEA	2	0,32	8,0	***	240	***	230	***	16	31
VASLUI	1	0,16	1,0	***	30	***	29	***	17	38
VALCEA	4	0,64	7,0	***	205	***	197	***	14	33
VRANCEA	2	0,32	4,8	***	145	***	139	***	16	35
MUN. BUCURESTI	262	42,19	63294,9	72,49	1878609	38,66	1802268	38,66	1	2
ILFOV	33	5,31	4679,4	5,36	2403019	49,46	2305368	49,46	3	1

*) numărul societăților (col 1)

**) capitalul social total exprimat în valută (col 3)

*** Sub 0,01%

Notă: În rândurile în care nu sunt înscrise cifre se reflectă situația potrivit căreia în luna curentă nu au avut loc operațiuni

**Mențiuni de majorare a capitalului social,
în societățile comerciale cu participare străină,
în luna Decembrie 2002**

Județ	Număr societăți comerciale		Valoarea capitalului social						Ierarhia în funcție de:	
			Total exprimat în monedă națională		Total exprimat în echivalent valută		Total exprimat în echivalent valută			
	Nr.	%	mil lei	%	USD	%	EURO	%	*	**
0	1		2		3		4		5	
Total ROMÂNIA	421	100,00	3877963,2	100,00	122438734	100,00	117463203	100,00	*	**
ALBA	5	1,19	73754,2	1,90	2199058	1,80	2109695	1,80	10	6
ARAD	9	2,14	63295,5	1,63	2139684	1,75	2052734	1,75	7	7
ARGES	1	0,24	1,1	***	33	***	32	***	14	36
BACAU	5	1,19	6402,4	0,17	211706	0,17	203103	0,17	10	19
BIHOR	6	1,43	8738,0	0,23	1609225	1,31	1543831	1,31	9	9
BISTRITA-NASAUD	3	0,71	2953,0	0,08	88146	0,07	84564	0,07	12	21
BOTOSANI										
BRASOV	6	1,43	170,5	***	5158	***	4948	***	9	27
BRAILA	1	0,24	8,9	***	266	***	255	***	14	32
BUZAU	3	0,71	10768,9	0,28	319873	0,26	306874	0,26	12	17
CARAS-SEVERIN	3	0,71	74,1	***	187	***	179	***	12	33
CALARASI										
CLUJ	18	4,28	41475,1	1,07	1233553	1,01	1183425	1,01	3	10
CONSTANTA	4	0,95	194,7	***	16548	0,01	15876	0,01	11	25
COVASNA	11	2,61	6667,6	0,17	948228	0,77	909695	0,77	5	13
DAMBOVITA	2	0,48	267731,8	6,90	7967736	6,51	7643952	6,51	13	3
DOLJ	11	2,61	39304,8	1,01	1142690	0,93	1096255	0,93	5	11
GALATI	4	0,95	52,8	***	1599	***	1534	***	11	29
GIURGIU	3	0,71	540,2	0,01	44136	0,04	42342	0,04	12	23
GORJ	1	0,24	1,0	***	32	***	31	***	14	37
HARGHITA	10	2,38	2763,9	0,07	300651	0,25	288433	0,25	6	18
HUNEDOARA	4	0,95	15389,3	0,40	464430	0,38	445557	0,38	11	15
IALOMITA	3	0,71	19,4	***	668	***	641	***	12	31
IASI	2	0,48	95,0	***	4143	***	3975	***	13	28
MARAMURES	6	1,43	4645,1	0,12	139477	0,11	133809	0,11	9	20
MEHEDINTI	1	0,24	1,0	***	30	***	29	***	14	38
MURES	6	1,43	52117,4	1,34	1828719	1,49	1754406	1,49	9	8
NEAMT	6	1,43	14567,6	0,38	450328	0,37	432028	0,37	9	16
OLT	1	0,24	19779,2	0,51	589351	0,48	565402	0,48	14	14
PRAHOVA	5	1,19	10392,0	0,27	9706	***	9312	***	10	26
SALAJ	1	0,24	4,5	***	135	***	130	***	14	34
SATU MARE	5	1,19	34716,9	0,90	1052001	0,86	1009251	0,86	10	12
SIBIU	7	1,66	1401,2	0,04	41871	0,03	40169	0,03	8	24
SUCEAVA	4	0,95	2005,7	0,05	59584	0,05	57163	0,05	11	22
TELEORMAN	1	0,24	1,6	***	56	***	54	***	14	35
TIMIS	23	5,46	82936,9	2,14	2479906	2,03	2379130	2,03	2	5
TULCEA										
VASLUI	7	1,66	162324,8	4,19	4981038	4,07	4778624	4,07	8	4
VALCEA										
VRANCEA	2	0,48	29,8	***	903	***	866	***	13	30
MUN. BUCURESTI	216	51,31	1894523,6	48,85	60357096	49,30	57904371	49,30	1	1
ILFOV	15	3,56	1058113,6	27,29	31750783	25,93	30460530	25,93	4	2

*) numărul societăților (col 1)

**) capitalul social total exprimat în valută (col 3)

*** Sub 0,01%

Notă: În rândurile în care nu sunt înscrise cifre se reflectă situația potrivit căreia în luna curentă nu au avut loc operațiuni

Tabel nr. 7

**Radieri de societăți comerciale cu participare străină la capital,
din registrul comerțului, în luna Decembrie 2002**

Județ	Număr societăți comerciale		Valoarea capitalului social						Ierarhia în funcție de:	
			Total exprimat în monedă națională		Total exprimat în echivalent valută		Total exprimat în echivalent valută			
	Nr.	%	mil lei	%	USD	%	EURO	%		
0	1		2		3		4		5	
Total ROMÂNIA	46	100,00	2547608,3	100,00	139539717	100,00	133869255	100,00	*	**
ALBA	1	2,17	81993,1	3,22	48951081	35,08	46961861	35,08	5	2
ARAD										
ARGES										
BACAU										
BIHOR	1	2,17	15,8	***	20091	0,01	19275	0,01	5	7
BISTRITA-NASAUD	1	2,17	200,0	***	10391	***	9969	***	5	9
BOTOSANI	1	2,17	2,0	***	100	***	96	***	5	18
BRASOV										
BRAILA	1	2,17	24,7	***	1000	***	959	***	5	14
BUZAU										
CARAS-SEVERIN										
CALARASI	1	2,17	2,0	***	127	***	122	***	5	17
CLUJ	1	2,17	146,2	***	4757	***	4564	***	5	11
CONSTANTA	2	4,35	569,9	0,02	66301	0,05	63607	0,05	4	6
COVASNA										
DAMBOVITA	1	2,17	5278,1	0,21	169272	0,12	162393	0,12	5	4
DOLJ	1	2,17	0,6	***	1000	***	959	***	5	14
GALATI	1	2,17	25,0	***	12760	***	12241	***	5	8
GIURGIU										
GORJ	2	4,35	12,0	***	415	***	398	***	4	16
HARGHITA										
HUNEDOARA										
IALOMITA										
IASI	1	2,17	83,6	***	10000	***	9594	***	5	10
MARAMURES	2	4,35	41347,8	1,62	2029884	1,45	1947396	1,45	4	3
MEHEDINTI										
MURES	1	2,17	2416407,5	94,85	88151622	63,17	84569413	63,17	5	1
NEAMT										
OLT										
PRAHOVA	5	10,87	25,0	***	785	***	753	***	2	15
SALAJ										
SATU MARE	3	6,52	1,3	***	1896	***	1819	***	3	12
SIBIU										
SUCEAVA										
TELEORMAN										
TIMIS	2	4,35	14,0	***	1733	***	1663	***	4	13
TULCEA										
VASLUI										
VALCEA										
VRANCEA										
MUN. BUCURESTI	18	39,13	1459,8	0,06	106502	0,08	102174	0,08	1	5
ILFOV										

*) numărul societăților (col 1)

**) capitalul social total exprimat în valută (col 3)

*** Sub 0,01%

Notă: În rândurile în care nu sunt înscrise cifre se reflectă situația potrivit căreia în luna curentă nu au avut loc operațiuni

**Mențiuni de cesiune de capital social
în societăți comerciale cu participare străină
în luna Decembrie 2002**

Județ	Număr societăți comerciale		Valoarea capitalului social						Ierarhia în funcție de:	
			Total exprimat în monedă națională		Total exprimat în echivalent valută		Total exprimat în echivalent valută			
	Nr.	%	mil lei	%	USD	%	EURO	%		
0	1		2		3		4		5	
Total ROMÂNIA	280	100,0	45411,2	100,0	122103849	100,0	117141927	100,0	*	**
ALBA	3	1,1	27,3	0,06	1288	0,00	1236	0,00	9	24
ARAD	7	2,5	129,3	0,28	18526	0,02	17773	0,02	5	14
ARGES	3	1,1	8,3	0,02	1011 ***		970	***	9	33
BACAU	4	1,4	427,5	0,94	77611	0,06	74457	0,06	8	7
BIHOR	8	2,9	3259,9	7,18	459351	0,38	440684	0,38	4	4
BISTRITA-NASAUD	5	1,8	110,5	0,24	11679	0,01	11204	0,01	7	15
BOTOSANI										
BRASOV	5	1,8	3824,8	8,42	131315	0,11	125979	0,11	7	36
BRAILA	1	0,4	8,9	0,02	266	0,00	255	0,00	11	27
BUZAU	2	0,7	6004,9	13,22	382362	0,31	366824	0,31	10	5
CARAS-SEVERIN	6	2,1	185,1	0,41	22188	0,02	21286	0,02	6	13
CALARASI	1	0,4	2700,0	5,95	112653	0,09	108075	0,09	11	35
CLUJ	5	1,8	39576,4	87,15	1737777	1,42	1667159	1,42	7	38
CONSTANTA	2	0,7	28,1	0,06	11500	0,01	11033	0,01	10	16
COVASNA	3	1,1	3864,2	8,51	863094	0,71	828021	0,71	9	3
DAMBOVITA	3	1,1	222639,8	490,27	11755480	9,63	11277774	9,63	9	1
DOLJ	8	2,9	121,5	0,27	4588	0,00	4402	0,00	4	20
GALATI	4	1,4	5148,5	11,34	216254	0,18	207466	0,18	8	37
GIURGIU	2	0,7	114,0	0,25	4500	0,00	4317	0,00	10	21
GORJ										
HARGHITA	6	2,1	404,8	0,89	36694	0,03	35203	0,03	6	10
HUNEDOARA	3	1,1	3,1	0,01	101	0,00	97	0,00	9	28
IALOMITA	3	1,1	18,8	0,04	736	0,00	706	0,00	9	25
IASI	2	0,7	102,7	0,23	2704	0,00	2594	0,00	10	22
MARAMURES	7	2,5	710,5	1,56	27456	0,02	26340	0,02	5	11
MEHEDINTI										
MURES	2	0,7	20,9	0,05	11405	0,01	10942	0,01	10	17
NEAMT	3	1,1	274,3	0,60	70716	0,06	67842	0,06	9	8
OLT	1	0,4	74,2	0,16	5000	0,00	4797	0,00	11	19
PRAHOVA	2	0,7	300,4	0,66	9480	0,01	9095	0,01	10	18
SALAJ										
SATU MARE	6	2,1	32,3	0,07	1306	0,00	1253	0,00	6	23
SIBIU	1	0,4	13,0	0,03	500	0,00	480	0,00	11	26
SUCEAVA	5	1,8	401,1	0,88	23623	0,02	22663	0,02	7	12
TELEORMAN	1	0,4	1,6	0,00	57	0,00	55	0,00	11	29
TIMIS	13	4,6	878,6	1,93	50935	0,04	48865	0,04	3	9
TULCEA	1	0,4	104,4	0,23	5000 ***		4797	***	11	34
VASLUI	3	1,1	316,5	0,70	300245	0,25	288044	0,25	9	6
VALCEA	2	0,7	22,0	0,05	653 ***		626	***	10	32
VRANCEA	2	0,7	1,1	0,00	53	0,00	51	0,00	10	30
MUN. BUCURESTI	129	46,1	101188,0	222,83	6374411	5,22	6115375	5,22	1	2
ILFOV	16	5,7	335689,5	739,22	140427041	115,01	134720521	115,01	2	39

*) numărul societăților (col 1)

**) capitalul social total exprimat în valută (col 3)

*** Sub 0,01%

Notă: În rândurile în care nu sunt înscrise cifre se reflectă situația potrivit căreia în luna curentă nu au avut loc operațiuni

Tabel nr. 9

**Înmatriculări de societăți comerciale cu participare străină
la capitalul social, pe regiuni de dezvoltare economică,
în luna Decembrie 2002**

Regiune de dezvoltare economică	Număr societăți comerciale		Valoarea capitalului social subscris						Ierarhia în funcție de:	
			Total exprimat în monedă națională		Total exprimat în echivalent valută		Total exprimat în echivalent valută			
	Nr.	%	mil lei	%	USD	%	EURO	%		
0	1		2		3		4		5	
Total ROMÂNIA	621	100,0	87317,7	100,0	4858900	100,0	4661449	100,0	*	**
NORD-EST	25	4,0	819,7	0,9	24224	0,5	23240	0,5	6	6
SUD-EST	27	4,3	2093,6	2,4	62811	1,3	60259	1,3	5	5
SUD-MUNTENIA	27	4,3	451,1	0,5	13467	0,3	12920	0,3	5	7
SUD-VEST OLTENIA	22	3,5	263,8	0,3	7774	0,2	7458	0,2	7	8
VEST	85	13,7	7387,9	8,5	220757	4,5	211786	4,5	2	2
NORD-VEST	62	10,0	4292,8	4,9	127794	2,6	122601	2,6	4	3
CENTRU	78	12,6	4034,5	4,6	120445	2,5	115550	2,5	3	4
BUCURESTI-ILFOV	295	47,5	67974,4	77,8	4281628	88,1	4107636	88,1	1	1

Tabel nr. 10

**Mențiuni de majorare a capitalului social
la societăți comerciale cu participare străină, pe regiuni de dezvoltare economică,
în luna Decembrie 2002**

Regiune de dezvoltare economică	Număr societăți comerciale		Valoarea capitalului social						Ierarhia în funcție de:	
			Total exprimat în monedă națională		Total exprimat în echivalent valută		Total exprimat în echivalent valută			
	Nr.	%	mil lei	%	USD	%	EURO	%		
0	1		2		3		4		5	
Total ROMÂNIA	421	100,0	3877963,2	100,0	122438734	100,0	117463203	100,0	*	**
NORD-EST	24	5,7	185395,4	4,8	5706799	4,7	5474892	4,7	4	3
SUD-EST	14	3,3	11055,2	0,3	339189	0,3	325405	0,3	6	8
SUD-MUNTENIA	15	3,6	278686,1	7,2	8022335	6,6	7696332	6,6	5	2
SUD-VEST OLTENIA	14	3,3	59086,0	1,5	1732103	1,4	1661716	1,4	6	7
VEST	39	9,3	161695,8	4,2	5084207	4,2	4877601	4,2	3	5
NORD-VEST	39	9,3	92532,7	2,4	4122537	3,4	3955010	3,4	3	6
CENTRU	45	10,7	136874,8	3,5	5323685	4,3	5107347	4,3	2	4
BUCURESTI-ILFOV	231	54,9	2952637,2	76,1	92107879	75,2	88364900	75,2	1	1

Tabel nr. 11

**Radieri de societăți comerciale cu participare străină,
pe regiuni de dezvoltare economică,
în luna Decembrie 2002**

Regiune de dezvoltare economică	Număr societăți comerciale		Valoarea capitalului social						Ierarhia în funcție de:	
			Total exprimat în monedă națională		Total exprimat în echivalent valută		Total exprimat în echivalent valută			
	Nr.	%	mil lei	%	USD	%	EURO	%		
0	1		2		3		4		5	
Total ROMÂNIA	46	100,0	2547608,3	100,0	139539717	100,0	133869255	100,0	*	**
NORD-EST	2	4,3	85,6	***	10100	***	9690	***	6	6
SUD-EST	4	8,7	619,6	0,0	80061	0,1	76808	0,1	4	5
SUD-MUNTENIA	7	15,2	5305,1	0,2	170184	0,1	163268	0,1	3	3
SUD-VEST OLTENIA	3	6,5	12,6	***	1415	***	1357	***	5	8
VEST	2	4,3	14,0	***	1733	***	1663	***	6	7
NORD-VEST	8	17,4	41711,1	1,6	2067019	1,5	1983022	1,5	2	2
CENTRU	2	4,3	2498400,6	98,1	137102703	98,3	131531274	98,3	6	1
BUCURESTI-ILFOV	18	39,1	1459,8	0,1	106502	0,1	102174	0,1	1	4

*) numărul societăților (col 1)

**) capitalul social total exprimat în valută (col 3)

*** Sub 0,01%

Tabel nr. 12

**Înmatriculări de societăți comerciale cu participare străină
la capitalul social, pe continente, în raport de rezidența investitorului,
în luna Decembrie 2002**

Continent	Număr societăți comerciale		Valoarea capitalului social subscris						Ierarhia în funcție de:	
			Total exprimat în monedă națională		Total exprimat în echivalent valută		Total exprimat în echivalent valută			
	Nr.	%	mil lei	%	USD	%	EURO	%		
0	1		2		3		4		5	
Total ROMÂNIA	621	100,0	87317,7	100,0	4858900	100,0	4661449	100,0	*	**
EUROPA	475	76,5	74413,1	85,2	2817900	58,0	2703389	58,0	1	1
AFRICA	6	1,0	44,5	0,1	1343	0,0	1288	0,0	4	4
AMERICA DE NORD	24	3,9	867,8	1,0	1677571	34,5	1609400	34,5	3	2
AMERICA DE SUD	1	0,2	1,0	***	30	***	29	***	6	6
ASIA	133	21,4	11986,3	13,7	361908	7,4	347201	7,4	2	3
OCEANIA	3	0,5	5,0	***	148	***	142	***	5	5

Tabel nr. 13

**Mențiuni de majorare a capitalului social la societăți comerciale
cu participare străină, pe continente, în raport de rezidența investitorului,
în luna Decembrie 2002**

Continent	Număr societăți comerciale		Valoarea capitalului social						Ierarhia în funcție de:	
			Total exprimat în monedă națională		Total exprimat în echivalent valută		Total exprimat în echivalent valută			
	Nr.	%	mil lei	%	USD	%	EURO	%		
0	1		2		3		4		5	
Total ROMÂNIA	421	100,0	3877963,2	100,0	122438734	100,0	117463203	100,0	*	**
EUROPA	272	64,6	2831179,1	73,0	89867729	73,4	86215783	73,4	1	1
AFRICA	5	1,2	78,9	***	23144	0,0	22203	0,0	4	6
AMERICA DE NORD	21	5,0	25174,7	0,6	1512993	1,2	1451510	1,2	3	3
AMERICA DE SUD	5	1,2	1000331,8	25,8	30022380	24,5	28802363	24,5	4	2
ASIA	136	32,3	12799,9	0,3	762538	0,6	731551	0,6	2	4
OCEANIA	2	0,5	8398,8	0,2	249950	0,2	239793	0,2	5	5

Tabel nr. 14

**Radieri de societăți comerciale cu participare străină,
pe continente, în raport de rezidența investitorului,
în luna Decembrie 2002**

Continent	Număr societăți comerciale		Valoarea capitalului social						Ierarhia în funcție de:	
			Total exprimat în monedă națională		Total exprimat în echivalent valută		Total exprimat în echivalent valută			
	Nr.	%	mil lei	%	USD	%	EURO	%		
0	1		2		3		4		5	
Total ROMÂNIA	46	100,0	2547608,3	100,0	139539717	100,0	133869255	100,0	*	**
EUROPA	40	87,0	2547454,9	100,0	139520963	100,0	133851263	100,0	1	1
AMERICA DE NORD	1	2,2	2,7	***	500	***	480	***	3	3
ASIA	10	21,7	150,7	***	18254	0,0	17512	0,0	2	2

*) numărul societăților (col 1)

**) capitalul social total exprimat în valută (col 3)

*** Sub 0,01%

Notă: În rândurile în care nu sunt înscrise cifre se reflectă situația potrivit căreia în luna curentă nu au avut loc operațiuni

Tabel nr. 15

**Înmatriculări de societăți comerciale cu participare străină
la capitalul social, pe grupări economice de țări, în raport de
rezidența investitorului, în luna Decembrie 2002**

Grupare economică	Număr societăți comerciale		Valoarea capitalului social subscris						Ierarhia în funcție de:	
			Total exprimat în monedă națională		Total exprimat în echivalent valută		Total exprimat în echivalent valută			
	Nr.	%	mil lei	%	USD	%	EURO	%		
0	1		2		3		4		5	
Total ROMÂNIA	621		87317,7		4858900		4661449		*	**
U.E.	422	68,0	62152,3	71,2	2437511	50,2	2338458	50,2	2	2
A.E.L.S.	11	1,8	63,1	0,1	1892	0,0	1815	0,0	4	4
O.E.C.D.	461	74,2	69223,3	79,3	4310913	88,7	4135731	88,7	1	1
C.E.F.T.A.	41	6,6	927,0	1,1	28257	0,6	27109	0,6	3	3

Tabel nr. 16

**Mențiuni de majorare a capitalului social la societăți comerciale cu participare străină,
pe grupări economice de țări, în raport de rezidența investitorului,
în luna Decembrie 2002**

Grupare economică	Număr societăți comerciale		Valoarea capitalului social						Ierarhia în funcție de:	
			Total exprimat în monedă națională		Total exprimat în echivalent valută		Total exprimat în echivalent valută			
	Nr.	%	mil lei	%	USD	%	EURO	%		
0	1		2		3		4		5	
Total ROMÂNIA	421		3877963,2		122438734		117463203		*	**
U.E.	184	43,7	1822980,1	47,0	56373811	46,0	54082954	46,0	2	2
A.E.L.S.	8	1,9	725859,5	18,7	21929161	17,9	21038028	17,9	4	3
O.E.C.D.	267	63,4	2763453,5	71,3	85717722	70,0	82234419	70,0	1	1
C.E.F.T.A.	26	6,2	54393,8	1,4	1923172	1,6	1845020	1,6	3	4

Tabel nr. 17

**Radieri de societăți comerciale cu participare străină,
pe grupări economice de țări, în raport de rezidența investitorului,
în luna Decembrie 2002**

Grupare economică	Număr societăți comerciale		Valoarea capitalului social						Ierarhia în funcție de:	
			Total exprimat în monedă națională		Total exprimat în echivalent valută		Total exprimat în echivalent valută			
	Nr.	%	mil lei	%	USD	%	EURO	%		
0	1		2		3		4		5	
Total ROMÂNIA	46		2547608,3		139539717		133869255		*	**
U.E.	30	65,2	2544708,2	99,9	139383563	99,9	133719447	99,9	2	2
A.E.L.S.	2	4,3	2133,4	0,1	68422	0,0	65642	0,0	3	3
O.E.C.D.	41	89,1	2547452,7	100,0	139531683	100,0	133861548	100,0	1	1
C.E.F.T.A.	2	4,3	2,2	***	1137	***	1091	***	3	4

*) numărul societăților (col 1)

**) capitalul social total exprimat în valută (col 3)

*** Sub 0,01%

**Clasamentul* pe țări de rezidență a investitorilor în
societăți comerciale cu participare străină la capitalul social,
înmatriculate în luna Decembrie 2002**

Nr. crt.	Țara	Număr societăți comerciale		Valoarea capitalului social subscris					
				Total exprimat în monedă națională		Total exprimat în echivalent valută		Total exprimat în echivalent valută	
		Nr.	%	mil lei	%	USD	%	EURO	%
0	1	2		3		4		5	
	Total ROMÂNIA, din care:	621	100,0	87317,7	100,00	4858900	100,00	4661449	100,00
1	CANADA	6	1,0	383,9	0,44	1663117	34,23	1595533	34,23
2	OLANDA	23	3,7	39775,3	45,55	1172516	24,13	1124869	24,13
3	MAREA BRITANIE	12	1,9	2792,9	3,20	625508	12,87	600089	12,87
4	CHINA	45	7,2	10640,5	12,19	317920	6,54	305001	6,54
5	ITALIA	127	20,5	8607,6	9,86	274035	5,64	262899	5,64
6	GERMANIA	68	11,0	5062,5	5,80	167571	3,45	160761	3,45
7	TURCIA	53	8,5	5182,4	5,94	164841	3,39	158142	3,39
8	CROATIA	2	0,3	5250,5	6,01	160104	3,30	153598	3,30
9	FRANTA	31	5,0	3411,3	3,91	110759	2,28	106258	2,28
10	UNGARIA	33	5,3	872,3	1,00	26617	0,55	25535	0,55
11	GRECIA	18	2,9	854,7	0,98	25558	0,53	24519	0,53
12	CIPRU	9	1,4	717,4	0,82	21697	0,45	20815	0,45
13	ISRAEL	22	3,5	566,6	0,65	16914	0,35	16227	0,35
14	AUSTRIA	21	3,4	560,5	0,64	16647	0,34	15971	0,34
15	S.U.A.	18	2,9	483,9	0,55	14454	0,30	13867	0,30
16	DANEMARCA	1	0,2	22,8	0,03	13000	0,27	12472	0,27
17	SPANIA	13	2,1	428,6	0,49	12915	0,27	12390	0,27
18	R. ARABA SIRIA	12	1,9	376,6	0,43	12174	0,25	11679	0,25
19	BELGIA	12	1,9	403,8	0,46	12040	0,25	11551	0,25
20	SUEDIA	3	0,5	226,1	0,26	6772	0,14	6497	0,14
21	IRAK	21	3,4	120,0	0,14	4129	0,08	3961	0,08
22	IORDANIA	4	0,6	48,2	0,06	3847	0,08	3691	0,08
23	LIBAN	11	1,8	77,5	0,09	2312	0,05	2218	0,05
24	MOLDOVA	15	2,4	72,2	0,08	2153	0,04	2066	0,04
25	ELVETIA	11	1,8	63,1	0,07	1892	0,04	1815	0,04
26	INDIA	1	0,2	50,0	0,06	1493	0,03	1432	0,03
27	POLONIA	2	0,3	42,0	0,05	1260	0,03	1209	0,03
28	IRAN	3	0,5	38,0	0,04	1134	0,02	1088	0,02
29	JAPONIA	4	0,6	40,4	0,05	1131	0,02	1085	0,02
30	SEYCHELLES	1	0,2	33,0	0,04	1000	0,02	959	0,02
31	IUGOSLAVIA	5	0,8	29,5	0,03	883	0,02	847	0,02
32	BULGARIA	6	1,0	12,7	0,01	380	***	365	***
33	PAKISTAN	3	0,5	12,0	0,01	358	***	343	***
34	MALTA	2	0,3	8,7	***	260	***	249	***
35	EGIPT	2	0,3	7,5	***	223	***	214	***
36	EMIRATELE ARABE UNITE	1	0,2	5,0	***	149	***	143	***
37	IRLANDA	2	0,3	4,3	***	130	***	125	***
38	PALESTINA	2	0,3	4,0	***	120	***	115	***
39	SERBIA-MUNTENEGRU	1	0,2	4,0	***	120	***	115	***
40	INS.MARSHALL	2	0,3	4,0	***	118	***	113	***
41	ARABIA SAUDITA	2	0,3	3,6	***	108	***	104	***
42	BOSNIA-HERTEGOVINA	2	0,3	3,0	***	92	***	88	***
43	BELARUS	1	0,2	2,0	***	60	***	58	***
44	COREEA SUD	1	0,2	2,0	***	60	***	58	***
45	LUXEMBURG	1	0,2	2,0	***	60	***	58	***
46	AFRICA DE SUD	1	0,2	2,0	***	60	***	58	***
47	COREEA NORD	1	0,2	2,0	***	59	***	57	***
48	AUSTRALIA	1	0,2	1,0	***	30	***	29	***
49	LIBERIA	1	0,2	1,0	***	30	***	29	***
50	MACEDONIA	1	0,2	1,0	***	30	***	29	***

*) cuprinde o selecție de țări, în raport de mărimea capitalului social total subscris în echivalent USD, în ordine

**Clasamentul* pe țări de rezidență a investitorilor după valoarea
capitalului social înregistrat prin mențiuni de majorare a capitalului
în luna Decembrie 2002**

Nr. crt.	Țara	Număr societăți comerciale		Valoarea capitalului social					
				Total exprimat în monedă națională		Total exprimat în echivalent valută		Total exprimat în echivalent valută	
		Nr.	%	mil lei	%	USD	%	EURO	%
0	1	2		3		4		5	
	Total ROMÂNIA	421	100,00	3877963,2	100,00	122438734	100,00	117463203	100,00
1	I.VIRGINE BRIT.	4	0,95	1000319,3	25,79	30022004	24,52	28802003	24,52
2	GRECIA	12	2,85	875372,0	22,57	25772563	21,05	24725246	21,05
3	ELVETIA	8	1,90	725859,5	18,72	21929161	17,91	21038028	17,91
4	OLANDA	17	4,04	415030,9	10,70	13141030	10,73	12607019	10,73
5	GERMANIA	34	8,08	202040,2	5,21	5937935	4,85	5696636	4,85
6	TURCIA	36	8,55	180435,7	4,65	5338936	4,36	5121978	4,36
7	CIPRU	6	1,43	45511,2	1,17	4184017	3,42	4013992	3,42
8	ITALIA	66	15,68	91813,5	2,37	4071146	3,33	3905707	3,33
9	LUXEMBURG	5	1,19	93791,6	2,42	2851709	2,33	2735824	2,33
10	AUSTRIA	16	3,80	83166,1	2,14	2533682	2,07	2430721	2,07
11	S.U.A.	16	3,80	22345,9	0,58	1415102	1,16	1357597	1,16
12	SLOVENIA	1	0,24	42876,3	1,11	1276187	1,04	1224327	1,04
13	SPANIA	5	1,19	40337,5	1,04	1225106	1,00	1175321	1,00
14	UNGARIA	22	5,23	8992,5	0,23	562488	0,46	539630	0,46
15	BELGIA	4	0,95	8338,8	0,22	394462	0,32	378432	0,32
16	CHINA	50	11,88	5801,4	0,15	263595	0,22	252883	0,22
17	INS.VIRGINE AMR.	1	0,24	8397,8	0,22	249920	0,20	239764	0,20
18	IRAN	15	3,56	2123,5	0,05	200097	0,16	191966	0,16
19	IRLANDA	2	0,48	4419,0	0,11	184834	0,15	177323	0,15
20	FRANTA	4	0,95	5222,0	0,13	158412	0,13	151975	0,13
21	IRAK	17	4,04	2612,6	0,07	112696	0,09	108116	0,09
22	MAREA BRITANIE	7	1,66	3440,5	0,09	102834	0,08	98655	0,08
23	CANADA	5	1,19	2828,8	0,07	97891	0,08	93913	0,08
24	BULGARIA	3	0,71	2524,9	0,07	84497	0,07	81063	0,07
25	R. ARABA SIRIA	17	4,04	1436,3	0,04	69651	0,06	66821	0,06
26	MOLDOVA	12	2,85	825,0	0,02	60527	0,05	58067	0,05
27	ISRAEL	12	2,85	235,4	***	57082	0,05	54762	0,05
28	IUGOSLAVIA	4	0,95	920,8	0,02	50498	0,04	48446	0,04
29	LIBAN	7	1,66	314,2	***	45753	0,04	43894	0,04
30	SOMALIA	1	0,24	60,2	***	20027	0,02	19213	0,02
31	RUSIA	1	0,24	250,2	***	7501	***	7196	***
32	IORDANIA	5	1,19	91,4	***	5567	***	5341	***
33	VIETNAM	3	0,71	74,2	***	4019	***	3856	***
34	PAKISTAN	3	0,71	66,5	***	2745	***	2633	***
35	SUDAN	1	0,24	4,4	***	2500	***	2398	***
36	PALESTINA	3	0,71	30,7	***	915	***	878	***
37	TUNISIA	1	0,24	7,3	***	400	***	384	***
38	VENEZUELA	1	0,24	12,5	***	376	***	361	***
39	COREEA SUD	1	0,24	10,0	***	303	***	291	***
40	EGIPT	1	0,24	5,4	***	161	***	154	***
41	C.S.I.	1	0,24	2,9	***	106	***	102	***
42	DANEMARCA	2	0,48	3,0	***	89	***	85	***
43	INDIA	2	0,48	2,0	***	60	***	58	***
44	ALGERIA	1	0,24	1,6	***	56	***	54	***
45	ARABIA SAUDITA	1	0,24	1,8	***	55	***	53	***
46	AUSTRALIA	1	0,24	1,0	***	30	***	29	***
47	SUEDIA	4	0,95	5,0	***	9	***	9	***
48									
49									
50									

*) cuprinde o selecție de țări, în raport de mărimea capitalului social subscris în echivalent USD, în ordine

**Clasamentul primelor 40 de societăți comerciale după participarea străină la
capitalul social total subscris, în echivalent valută,
în luna Decembrie 2002**

Nr. crt.	Firma	Județul	Țara de rezidență a investitorului majoritar	Valoarea capitalului social subscris		
				Total exprimat în monedă națională	Total exprimat în echivalent valută	Total exprimat în echivalent valută
				mil lei	mii USD	mii EURO
0	1	2	3	4	5	6
1	TELEMOBIL SA	ILFOV	I.VIRGINE BRIT.	999630,0	30000,0	28780,9
2	POARTA SA	BUCURESTI	GRECIA	815796,0	23994,0	23019,0
3	NOVA TRADE SA	BUCURESTI	ELVETIA	721900,0	21800,4	20914,5
4	RULMENTI SA	VASLUI	TURCIA	154845,8	4613,0	4425,6
5	BUCAREST CORPORATE CENTER (B.C.C.) SRL	BUCURESTI	CIPRU	40344,6	3870,7	3713,4
6	UPC ROMANIA SA	TIMIS	OLANDA	77552,0	2293,4	2200,2
7	STAR TRANSMISSION CUGIR SRL	ALBA	GERMANIA	73726,1	2197,8	2108,4
8	ALCOA FUJIKURA SRL	ARAD	GERMANIA	62159,6	2091,4	2006,4
9	CENTRAL EUROPE FINANCE REAL ESTATE (ROMANIA) SRL	BUCURESTI	LUXEMBURG	65637,0	1980,0	1899,5
10	GELCAP SRL	ILFOV	CANADA	278,9	1660,0	1592,5
11	ISOVOLTA SA	BUCURESTI	AUSTRIA	50781,9	1555,9	1492,6
12	LEK PHARMATECH SRL	MURES	SLOVENIA	42876,3	1276,2	1224,3
13	M. J. MAILLIS ROMANIA SA	ILFOV	GRECIA	42596,2	1269,3	1217,7
14	EUROM BANK SA	BUCURESTI	OLANDA	35707,5	1064,1	1020,8
15	TRICOTEX SA	SATU MARE	ITALIA	34650,1	1050,0	1007,3
16	AVK ELECTROPUTERE SA	DOLJ	GERMANIA	36597,7	1042,8	1000,4
17	ORACLE ROMANIA SRL	BUCURESTI	OLANDA	34000,0	1000,0	959,4
18	INCALTAMINTE DORINA SRL	BIHOR	ITALIA	2015,5	993,2	952,8
19	AUTOMOBILE COMPONENTE ELECTRICE SRL	CLUJ	SPANIA	32931,7	980,6	940,8
20	CEFIN (ROMANIA) SRL	BUCURESTI	LUXEMBURG	28094,0	848,0	813,5
21	PISCICOLA-SALOS SA	OLT	ITALIA	19779,2	589,4	565,4
22	DOKA ROMANIA TEHNICA COFRAJELOR SRL	BUCURESTI	AUSTRIA	19592,0	582,0	558,3
23	SKY SERVICES (ROMANIA) SRL	ILFOV	MAREA BRITANIE	1002,7	572,0	548,8
24	TBI Leasing SA	BUCURESTI	OLANDA	16780,5	500,0	479,7
25	MEDIPLUS EXIM SRL	BUCURESTI	OLANDA	12815,0	411,7	394,9
26	CASIAL SA DEVA	HUNEDOARA	GERMANIA	12511,9	372,8	357,7
27	CIBEIT SRL	NEAMT	ITALIA	12059,9	360,3	345,7
28	BES-EL ROM SRL	BUCURESTI	TURCIA	11760,0	350,0	335,8
29	NET CONSULTING SRL	BUCURESTI	AUSTRIA	10482,0	318,5	305,6
30	MILKPACT ROMANIA COM SA	MURES	OLANDA	1467,6	310,2	297,6
31	P & G GROUP ROMANIA SRL	ILFOV	GRECIA	9856,1	294,0	282,1
32	SIGMA-GUM SRL	HARGHITA	UNGARIA	1893,7	269,1	258,1
33	EUROCOR - INSTITUTUL EUROPEAN DE CURSURI PRIN CORESPONDENTA SRL	BUCURESTI	OLANDA	8971,2	267,5	256,6
34	DUCTIL IRON POWDER SA	BUZAU	INS.VIRGINE AMR.	8397,8	249,9	239,8
35	TEMENOS ROMANIA SA	BUCURESTI	CIPRU	2614,1	233,3	223,8
36	EGEROM PRODUCTION SA	BUCURESTI	TURCIA	7600,0	227,0	217,8
37	ELVIMEX GROUP SA	BUCURESTI	IRLANDA	5070,0	207,2	198,8
38	ETEBA ROMANIA SA	BUCURESTI	GRECIA	6660,5	200,0	191,9
39	LATIROM FOREST PRODUCT SRL	BIHOR	UNGARIA	3150,9	171,9	164,9
40	P W PROJECT SRL	CLUJ	BELGIA	5754,2	170,9	164,0