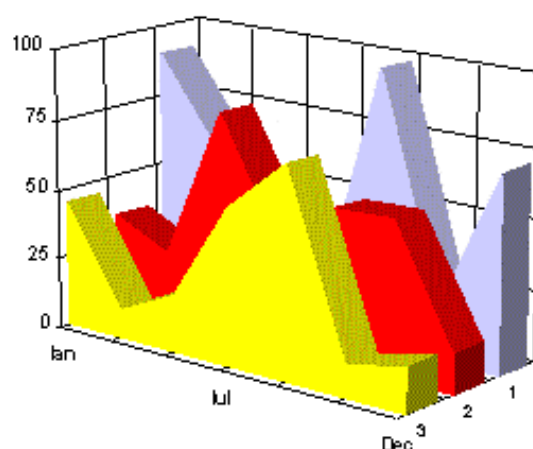




SOCIETĂȚI COMERCIALE CU PARTICIPARE STRĂINĂ LA CAPITAL

SINTEZA STATISTICĂ

A DATELOR DIN REGISTRUL CENTRAL AL COMERȚULUI
- la 31 August 2002 - date provizorii -



MINISTERUL JUSTIȚIEI
OFICIUL NAȚIONAL AL REGISTRULUI
COMERȚULUI

- Operațiunile de înmatriculare a societăților comerciale, de mențiuni și radieri se efectuează în temeiul Legii nr.26/1990, republicată, Legii nr 31/1990, republicată, OUG nr.76/2001 republicată și a Normelor metodologice nr.P/608/1998.

- Prezenta lucrare reflectă evoluția operațiunilor privind societățile comerciale cu participare străină la capital la Oficiul Registrului Comerțului de pe lângă Tribunalul București și la Oficiile Registrului Comerțului de pe lângă tribunalele județene.

- Informațiile din Registrul Central al Comerțului se referă la operațiunile pentru care legea prevede obligația de a fi înregistrate în registrele comerțului ținute de cele 42 de oficii ale registrului comerțului de pe lângă tribunale.

• **Reproducerea** conținutului acestei publicații, integrală sau parțială, în forma originală sau modificată, precum și stocarea într-un sistem de regăsire sau transmiterea sub orice formă și prin orice mijloace sunt interzise fără autorizarea scrisă a Ministerului Justiției – Oficiul Național al Registrului Comerțului.
• **Utilizarea** conținutului acestei publicații, cu titlu explicativ sau justificativ, în articole, studii, cărți este autorizată numai cu indicarea clară și precisă a sursei.
Tipărit: Octombrie 2002

CUPRINS

	Pag
1 Precizări	1
2 Caracterizare generală	3
Tabel nr.1 - Numărul societăților comerciale cu participare străină la capital și capitalul social subscris, sold existent la 31 august 2002	3
Grafic nr. 1 – Structura soldului numărului de societăți existent la 31 august 2002	4
Grafic nr. 2 – Structura soldului valoric al investiției străine, în echivalent USD, existent la 31 august 2002	4
Grafic nr. 3 – Structura pe domenii de activitate a numărului de societăți cu participare străină la capitalul social, înmatriculate în perioada 1991 – august 2002	4
Grafic nr. 4 – Structura pe domenii de activitate a valorii capitalului social subscris de societățile comerciale cu participare străină la capital, în perioada 1991 – august 2002	4
Tabel nr.2 – Societăți comerciale noi cu participare străină la capital și capitalul social subscris, în perioada Ianuarie - August 2001 și 2002	5
Grafic nr. 5 – Dinamica de la lună la lună a numărului de societăți noi cu participare străină la capital, în semestrul I al anilor 2001 și 2002.	6
Grafic nr. 6 – Dinamica de la lună la lună a valorii capitalului social subscris în societăți noi, în semestrul I al anilor 2001 și 2002.	6
Tabel nr. 3 – Clasamentul primelor 10 societăți comerciale după participarea străină la capitalul social total subscris, în echivalent valută, în luna august 2002	8
3 Tabele și reprezentări grafice	9
Tabel nr. 4 – Numărul societăților comerciale cu participare străină la capital și valoarea capitalului social subscris, sold existent la sfârșitul fiecărei luni din anul 2002	9
Grafic nr. 7 – Evoluția de la lună la lună a soldului numărului de societăți cu participare străină la capital în anul 2002	9
Grafic nr. 8 – Evoluția de la lună la lună a soldului investițiilor străine de capital, în echivalent USD, în anul 2002	9
Tabel nr.5 – Clasamentul pe țări de rezidență a investitorilor în societăți comerciale cu participare străină la capitalul social, sold existent la 31 august 2002	10
Tabel nr. 6 – Înmatriculări de societăți comerciale cu participare străină la capitalul social, în luna august 2002	11
Tabel nr. 7 – Mențiuni de majorare a capitalului social, în societățile comerciale cu participare străină, în luna august 2002	12
Tabel nr. 8 – Radieri de societăți comerciale cu participare străină la capital, din registrul comerțului, în luna august 2002	13

Tabel nr. 9 – Mențiuni de cesiune de capital social în societăți comerciale cu participare străină, în luna august 2002	14
Tabel nr. 10 – Înmatriculări de societăți comerciale cu participare străină la capitalul social, pe regiuni de dezvoltare economică, în luna august 2002	15
Tabel nr. 11– Mențiuni de majorare a capitalului social, la societăți comerciale cu participare străină, pe regiuni de dezvoltare economică, în luna august 2002	15
Tabel nr. 12 – Radieri de societăți comerciale cu participare străină, pe regiuni de dezvoltare economică, în luna august 2002	15
Tabel nr. 13 – Înmatriculări de societăți comerciale cu participare străină la capitalul social, pe continente, în raport de rezidența investitorului, în luna august 2002	16
Tabel nr. 14 – Mențiuni de majorare a capitalului social la societăți comerciale cu participare străină, pe continente, în raport de rezidența investitorului, în luna august 2002	16
Tabel nr. 15 – Radieri de societăți comerciale cu participare străină, pe continente, în raport de rezidența investitorului, în luna august 2002	16
Tabel nr. 16 – Înmatriculări de societăți comerciale cu participare străină la capitalul social, pe grupări economice de țări, în raport de rezidența investitorului, în luna august 2002	17
Tabel nr. 17 – Mențiuni de majorare a capitalului social la societăți comerciale cu participare străină, pe grupări economice de țări, în raport de rezidența investitorului, în luna august 2002	17
Tabel nr. 18 – Radieri de societăți comerciale cu participare străină, pe grupări economice de țări, în raport de rezidența investitorului, în luna august 2002	17
Tabel nr. 19 – Clasamentul pe țări de rezidență a investitorilor în societăți comerciale cu participare străină la capitalul social, înmatriculate în luna august 2002	18
Tabel nr. 20 – Clasamentul pe țări de rezidență a investitorilor după valoarea capitalului social înregistrat prin mențiuni de majorare a capitalului, în luna august 2002	19
Tabel nr. 21 – Clasamentul primelor 40 de societăți comerciale după participarea străină la capitalul social total subscris, în echivalent valută, în luna august 2002	20

Precizări

• **Prin societate comercială cu participare străină la capitalul social** se înțelege societatea comercială constituită, parțial sau integral, prin participarea unor persoane fizice sau juridice cu domiciliul stabil sau cu sediul social în afara României.

• **Investitor străin:** persoană fizică sau juridică cu domiciliul stabil sau sediul social în afara României, care are calitatea de asociat/acționar într-o societate comercială cu sediul în România.

• **Capitalul social** exprimă valoarea totală a aporturilor, în numerar și în natură, subscrise de asociați la constituirea societății, precum și la majorarea capitalului social în cursul existenței societății comerciale.

Subscrierea la capitalul social din partea unui investitor străin, potrivit legislației în vigoare, poate fi efectuată în moneda națională a României și/sau în valută liber convertibilă.

Majorarea de capital consemnată prin mențiuni include:

- sumele aportate de investitorii străini din resurse proprii noi, în numerar și/sau în natură, în lei și/sau în valută;
- sumele aportate din dividende obținute în România;
- dobândirea de părți sociale/acțiuni de către o persoană nerezidentă de la o persoană rezidentă.

Reducerea / (creșterea) prin cesiune de capital include sumele reprezentând participări la capitalul social ale asociaților/acționarilor nerezidenți cedate către/(primate de la) asociați/acționari rezidenți.

• **Investiția străină de capital în România** (I_s) este egală cu valoarea capitalului străin subscris la înmatriculare (I), plus subscrieri prin mențiuni de majorare a capitalului străin (M), plus/minus capitalul social cesionat de/către asociați/acționari rezidenți (C), minus capitalul social subscris la firmele radiate din registrul comerțului (R), respectiv:

$$I_s = I + M \pm C - R$$

Termeni utilizați :

• **înmatriculare** – reprezintă înscrierea comerciantului în registrul comerțului prin care se conferă acestuia calitatea de persoană juridică.

• **mențiune** – reprezintă înregistrarea modificărilor apărute în timpul activității societății, ca de exemplu: schimbarea sediului, modificarea capitalului social, fuziunea, lichidarea, dizolvarea, etc.

• **radiere** – reprezintă operația de ștergere a unei firme cu investitor străin din registrul comerțului, marcând momentul pierderii personalității juridice ca urmare a dizolvării și lichidării acesteia. Datele privind radierele cuprind și societățile comerciale care cad sub incidența Legii nr 314/2001.

- **operațiuni** efectuate în registrul comerțului reprezintă totalitatea înregistrărilor care cuprind înmatriculări, mențiuni și radieri privind societățile comerciale cu participare străină la capitalul social, indiferent de natura activității și tipul de societate comercială.

- **Termeni utilizați în grafice și tabele**

- **Număr societăți comerciale:** funcție de tabel, reprezintă: numărul de societăți comerciale constituite în perioada de referință, numărul de societăți care au înregistrat majorări de capital, numărul de societăți comerciale radiate din registrul comerțului.

- **Valoarea capitalului social subscris:**

- **total, exprimat în moneda națională:** valoarea capitalului social subscris obținută prin însumarea valorilor subscrise în moneda națională (lei), cu valuta liber convertibilă transformată în lei, la cursul comunicat de Banca Națională a României, de la data actului constitutiv/modificator;

- **total, exprimat în echivalent valută:**

- **USD :** valoarea capitalului social subscris obținută prin însumarea și transformarea în USD a valutei liber convertibilă și a monedei naționale (lei), la cursul comunicat de Banca Națională a României, de la data actului constitutiv/modificator.

- **Euro :** soldurile existente la sfârșitul fiecărei luni, calculate în echivalent dolari SUA, se transformă în euro la cursul de paritate euro/dolar comunicat de BNR din ultima zi lucrătoare a lunii respective.

- **Regiuni de dezvoltare economică:**

<i>Nord-Est:</i>	Suceava, Botoșani, Neamț, Iași, Bacău, Vaslui.
<i>Sud-Est:</i>	Vrancea, Galați, Buzău, Brăila, Tulcea, Constanța.
<i>Sud-Muntenia:</i>	Argeș, Dâmbovița, Prahova, Teleorman, Giurgiu, Călărași, Ialomița.
<i>Sud-Vest Oltenia:</i>	Gorj, Vâlcea, Dolj, Mehedinți, Olt.
<i>Vest:</i>	Arad, Caraș-Severin, Hunedoara, Timiș.
<i>Nord-Vest:</i>	Bihor, Bistrița, Cluj, Satu Mare, Sălaj, Maramureș.
<i>Centru:</i>	Alba, Brașov, Covasna, Harghita, Mureș, Sibiu.
<i>București-Ilfov:</i>	București, Ilfov.

Surse de informații

Sistemul informatic unitar al registrului comerțului este proiectat de Oficiul Național al Registrului Comerțului în conformitate cu prevederile actelor normative în vigoare, cu incidență în domeniu. Sursa de informații o constituie registrele comerțului, în sistem computerizat, ținute de oficiile registrului comerțului de pe lângă tribunale.

PREZENTARE GENERALĂ

Sinteza statistică “Societăți comerciale cu participare străină la capital” cuprinde rezultatele operațiunilor efectuate în Registrul Central al Comerțului în luna august 2002, și evoluția acestora.

Lucrarea reflectă implicarea capitalului străin în procesul investițional din România, astfel cum rezultă din datele centralizate la ONRC privind:

- înmatriculări de societăți comerciale cu participare străină la capital;
- mențiuni privind capitalul social al nerezidenților subscris în societăți comerciale existente (de majorare sau de diminuare prin cesiune);
- radieri de societăți comerciale cu participare străină la capital.

Din datele cuprinse în prezenta lucrare se desprind următoarele aspecte:

- Soldul existent al investiției străine la 31 august 2002, ca urmare a operațiunilor efectuate în perioada decembrie 1990 - 31 august 2002, cuprinde :
 - numărul total al societăților comerciale este de 87,1 mii, din care 722 s-au înregistrat în luna august 2002;
 - capitalul social subscris de investitorii străini totalizează 8,59 mld USD (8,72 mld EURO).

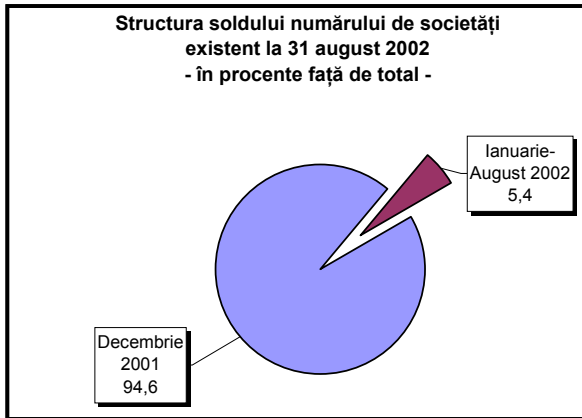
Tabel nr.1

Numărul societăților comerciale cu participare străină
la capital și capitalul social subscris,
- sold existent la 31 August 2002 -

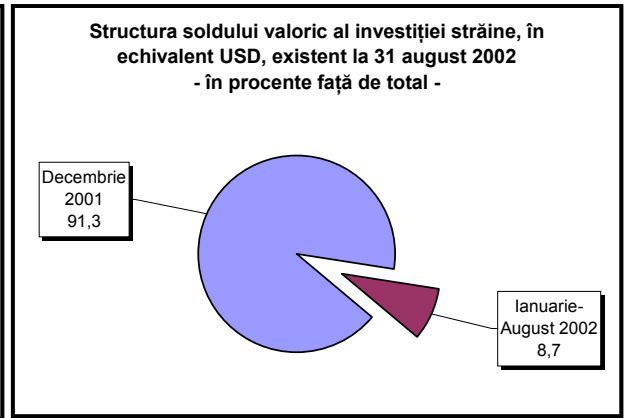
Sold la sfârșitul perioadei	Număr societăți comerciale	Valoarea capitalului social subscris		
		Total exprimat în monedă națională mil lei	Total exprimat în echivalent valută	
			mii USD	mii EURO
31 August 2002, din care:	87149	118398301,1	8587839,0	8717226,0
La 31 Decembrie 2001	82424	92595203,2	7841964,1	7960113,6

În structura soldului existent la 31 august 2002, operațiunile efectuate în perioada ianuarie – august 2002 au contribuit în proporție de 5,4% la numărul de societăți și de 8,7% la capitalul subscris în echivalent valută, iar cele efectuate în perioada anterioară (1990-2001) în proporție de 94,6% și respectiv de 91,3%.

Grafic nr. 1



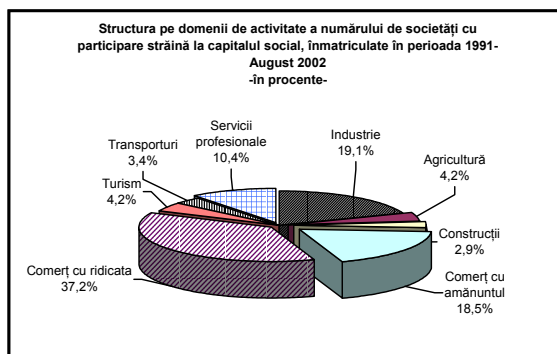
Grafic nr. 2



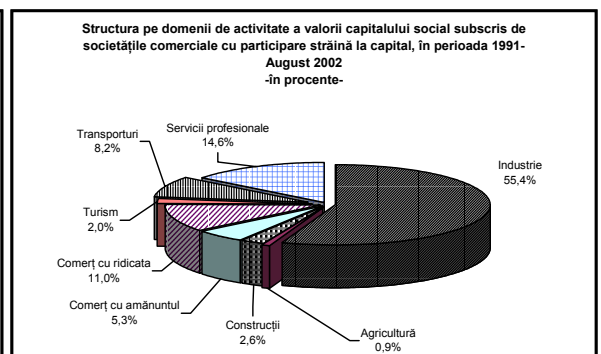
- ✓ Structura pe domenii de activitate a numărului de societăți comerciale cu participare străină la capitalul social, înmatriculate în perioada 1991-August 2002, evidențiază preferința investitorilor pentru activitățile din domeniul comercial. 56% din numărul total de societăți comerciale cu participare străină la capitalul social reprezintă societățile comerciale care au declarat în actele constitutive intenția de a-și desfășura activitatea principală în comerț. În ordinea preferințelor urmează: industria (19,1%), serviciile profesionale (10,4%), agricultura (4,2%), turism(4,2%).

Structura pe domenii de activitate a valorii capitalului social subscris de societățile comerciale cu participare străină la capitalul social este semnificativ diferită de structura numărului de înmatriculări. Din capitalul social total subscris de nerezidenți, 55,4 % a fost investit în industrie, 16,3% în comerț și 14,6% în servicii profesionale.

Grafic nr.3



Grafic nr.4



- ✓ În clasamentul pe țări de rezidență a investitorilor în societățile comerciale cu participare străină, cumulată pentru întreaga perioadă a anilor 1991 – 2002 (luna august), pe primele locuri figurează: Olanda (locul 1, cu 18,7% din total investiție străină exprimată în

echivalent valută), Germania (locul 2, cu 9,4%), SUA (locul 3, cu 8,1%), Franța (locul 4, cu 7,5%) și Austria (locul 5, cu 6,6%).

- În perioada ianuarie-august 2002 s-au înregistrat, în Registrul Comerțului, 4.725 societăți comerciale noi cu participare străină la capital, în care investitorii străini au subscris o sumă totală de 56 mil USD.

Tabel nr. 2

**Societăți comerciale noi cu participare străină la capital
și capitalul social subscris, în perioada Ianuarie - August 2001 și 2002**

Luna	2001				2002					
	Societăți comerciale noi		Capitalul social subscris exprimat în echivalent valută		Societăți comerciale noi		Evoluția față de anul 2001 (5/1)	Capitalul social subscris exprimat în echivalent valută		Evoluția față de anul 2001 (8/3)
	Număr	%	mii USD	%	Număr	%	%	mii USD	%	%
0	1	2	3	4	5	6	7	8	9	10
Ianuarie - August din care:	5046	100,0	30186,2	100,0	4725	100,0	93,6	56041,2	100,0	185,7
IANUARIE	711	14,1	3881,2	12,9	441	9,3	62,0	5425,1	9,7	139,8
FEBRUARIE	779	15,4	7267,1	24,1	514	10,9	66,0	6264,7	11,2	86,2
MARTIE	853	16,9	4623,5	15,3	557	11,8	65,3	5079,8	9,1	109,9
APRILIE	604	12,0	1931,1	6,4	657	13,9	108,8	6884,7	12,3	356,5
MAI	726	14,4	1291,5	4,3	557	11,8	76,7	16902,1	30,2	1308,7
IUNIE	640	12,7	2160,3	7,2	531	11,2	83,0	2475,5	4,4	114,6
IULIE	328	6,50	5894,69	19,53	746	15,79	227,44	9550,82	17,04	162,02
AUGUST	405	8,03	3136,86	10,39	722	15,28	178,27	3458,51	6,17	110,25

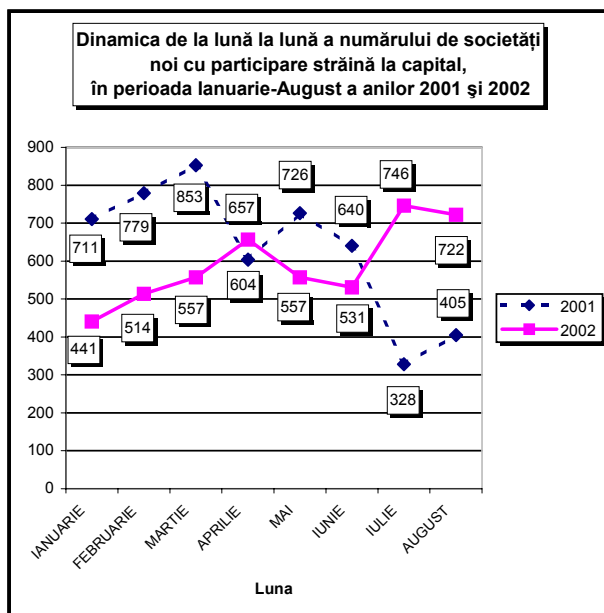
Notă: Col.1 și 5 reprezintă numărul de înmatriculări din perioada respectivă. Datele privind capitalul social subscris cuprind subscrierile de capital la înmatricularea de societăți comerciale din perioada de referință. Col. 2, 4, 6, 9 reprezintă ponderea fiecărei luni în total perioadă de referință.

Comparativ cu aceeași perioadă din anul precedent, în perioada ianuarie-august 2002, deși s-au înmatriculat cu 6,4% mai puține societăți comerciale noi cu participare străină la capital, s-a înregistrat un volum total al capitalului social exprimat în echivalent valută de aproape 2 ori mai mare.

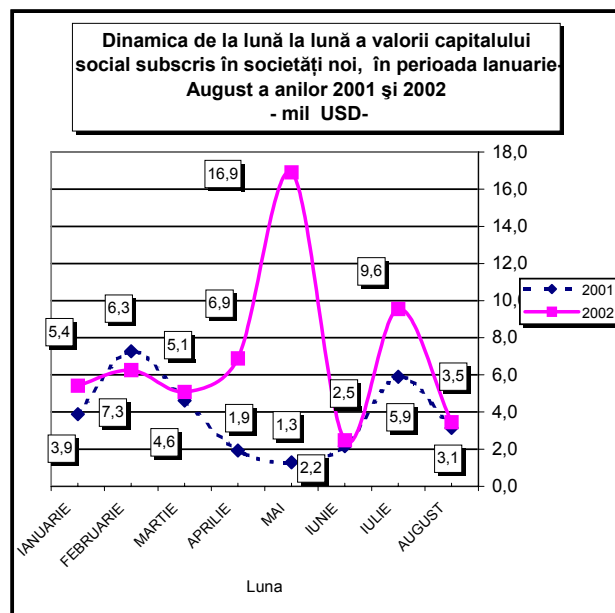
Cu excepția lunii februarie a.c., capitalul social subscris a fost substanțial mai mare decât în lunile anului precedent. De remarcat în mod special luna mai 2002, când volumul capitalului social subscris în echivalent valută a fost de peste 12 ori mai mare decât în luna mai a anului precedent.

În evoluția de la lună la lună a investițiilor străine în România, atât ca număr de comercianți cât și ca mărime a capitalului social subscris, s-au observat mișcări oscilante.

Grafic nr. 5



Grafic nr. 6



În fapt, în perioada ianuarie-august a anului 2002, aportul efectiv net de capital străin a fost de aproape 750 mil USD (760 mil Euro), la capitalul subscris de societățile noi adăugându-se un volum important de majorări de capital la societățile existente.

- Din datele referitoare la luna august 2002 rezultă, în principal, următoarele:
 - ✓ Pe ansamblul țării, s-au înmatriculat 722 societăți comerciale noi cu participare străină, cu un capital total exprimat în echivalent valută de 3,5 mil. USD, mai mult cu 322 mii USD față de luna august a anului precedent.
 - ✓ Datele de caracterizare teritorială, pentru această lună, privind volumul capitalului social subscris în societăți noi, în echivalent valută, arată următoarea ierarhizare :
 - Municipiul București, cu un capital de 1,6 mil USD (1,7 mil Euro) și 328 societăți noi;
 - județul Cluj, cu un capital de 988 mii USD (1 mil Euro) și 16 noi societăți comerciale înmatriculate;
 - județul Ilfov, cu un capital de 325 mii USD (330 mii Euro) și 39 societăți noi;
 - județul Arad, cu un capital de 111 mii USD (112 mii Euro) și 28 societăți noi;
 - județul Constanța, cu un capital de 106 mii USD (108 mii Euro) și 25 societăți noi.

În județele Dolj, Ialomița, Tulcea și Vaslui nu au fost consemnate în luna august înmatriculări de societăți comerciale cu participare străină la capitalul social.

- ✓ În aceste condiții de evoluții diferențiate a numărului de societăți cu participare de capital străin și a capitalului social subscris, valoarea medie a capitalului social subscris în echivalent valută pe o societate comercială a fost în luna august 2002 de 4,8 mii USD, față de 12,8 mii USD în iunie 2002.
- ✓ Cel mai mare număr de societăți comerciale cu participare străină la capital (367 societăți) au fost înmatriculate în luna august în Regiunea București-Ilfov. Următoarele regiuni preferate, în luna august de investitori au fost: Vest (94 societăți) și Nord-Vest (73 societăți). Din punctul de vedere al valorii capitalului social subscris în societăți noi, pe primul loc este Regiunea București-Ilfov cu 2 mil USD.
- ✓ Un fenomen semnificativ al lunii august 2002 îl reprezintă prezența, în cadrul operațiunilor la registrul comerțului, a unui volum apreciabil de majorări la capitalul social al societăților comerciale cu participare străină, respectiv 92,2 mil. USD (93,5 mil Euro), consemnate la 384 societăți comerciale existente. De fapt, în investițiile străine de capital efectuate în luna august 2002, ponderea o dețin majorările de capital, localizate mai ales în: județul Bihor, cu o valoare de 41,6 mil. USD (42,2 mil Euro), Municipiul București, cu investiții în valoare de 19 mil. USD (19,2 mil Euro), județul Alba, cu 7 mil. USD (7,1 mil Euro), județul Satu Mare, cu 6,3 mil. USD (6,4 mil Euro), județul Mureș, cu 4 mii USD (4,1 mil Euro). În județele Dolj, Giurgiu, Olt, Teleorman, Tulcea, Vaslui, în luna august 2002 nu s-au înregistrat majorări de capital social la societățile comerciale cu participare străină.
- ✓ În funcție de valoarea majorărilor de capital social, în luna august, pe primele locuri sunt regiunile: Nord-Vest, cu 50,5 mil USD, București-Ilfov, cu 20,4 mil USD, Centru, cu 14,3 mil USD și Sud-Vest Oltenia, cu 4 mil USD.
- ✓ În luna august 2002 s-au radiat un număr de 33 societăți comerciale cu participare străină la capitalul social, în valoare de 4,1 mil. USD (4,2 mil Euro). Din numărul total de radieri, 17 au fost consemnate în Municipiul București. În funcție de regiunile economice, cele mai multe radieri de societăți cu participare străină la capitalul social s-au efectuat în Regiunile București-Ilfov (17), și Nord-Est (6).
- ✓ Investiția străină, realizată în luna august 2002, a avut ca sursă investitori din toate continentele globului, evidențiindu-se, ca număr și valoare a capitalului social subscris, investitorii din Europa, cu 508 societăți noi și un capital de 2 mil USD (2,1 mil Euro), urmați de cei din Asia, cu 190 societăți noi și 1,3 mil USD (1,4 mil Euro).
- ✓ În cazul mențiunilor de majorare de capital social, pe primele 2 locuri se situează investitorii din Europa, cu un capital de 82 mil. USD (83 mil Euro) și 250 societăți comerciale precum și investitorii din America de Sud, cu un capital de 6 mil USD (6,1 mil Euro) și 3 societăți comerciale. Investițiile din țările O.E.C.D. dețin locul dominant în ansamblul investițiilor străine din România înregistrate în luna august 2002. Astfel, din totalul de 722 societăți comerciale noi, înmatriculate

pe ansamblul țării, 496 firme, care au subscris un capital social la înmatriculare de 2 mil. USD (2,1 mil Euro), sunt reprezentate de O.E.C.D., iar majorările de capital s-au înregistrat la 248 societăți comerciale cu investitori proveniți din țările O.E.C.D., care au adus, în luna august 2002, în societățile lor încă 82 mil. USD (83 mil Euro).

- În ceea ce privește ierarhizarea pe țări de rezidență a investiției străine, din datele lunii august 2002 rezultă:
 - ✓ La înmatriculările de societăți noi, pe primele 5 locuri se situează, în raport de capitalul social subscris în echivalent valută, investitorii din Italia, cu 137 societăți comerciale noi și 1,2 mil USD (1,2 mil Euro), China, cu 70 societăți comerciale noi și 940 mii USD (953 mii Euro), R. Arabă Siria, cu 19 societăți comerciale noi și 157 mii USD (159 mii Euro), Luxemburg, cu 3 societăți comerciale noi și 133 mii USD (135 mii Euro), Austria, cu 21 societăți comerciale noi și 109 mii USD (111 mii Euro).
 - ✓ La majorările de capital social, pe primele locuri se află investitorii din: Suedia, cu 7 societăți comerciale și 41,6 mil. USD (42,2 mil Euro), Italia, cu 60 societăți comerciale și 12,4 mil. USD (12,6 mil Euro), Olanda, cu 10 societăți comerciale și 7,6 mil. USD (7,7 mil Euro), I. Virgine Britanice, cu 1 societate comercială și 6 mil. USD (6,1 mil Euro), Danemarca, cu 2 societăți comerciale și 6 mil. USD (6 mil Euro).
 - ✓ În clasamentul pe luna august anul curent, alcătuit după mărimea capitalului social subscris în echivalent valută (la societățile noi și la cele existente anterior, prin mențiuni de majorare), între primele 40 de societăți comerciale cu participare străină la capital figurează: European Drinks SA (cu partener din Suedia), la care investiția în echivalent valută a fost de 21,5 mil. USD (21,9 mil Euro), Scandic Distilleries SA (Suedia), cu 9,3 mil. USD (9,4 mil Euro), European Food SA (cu partener din Suedia), cu 7,5 mil. USD (7,6 mil Euro), Grupul Gelsor SA (I. Virgine Britanice), cu 6 mil. USD (6,1 mil Euro), La Galea Trade SRL (cu partener din Danemarca), cu 5,9 mil. USD (6 mil Euro).

* * *

Tabel nr. 3

Clasamentul primelor 10 de societăți comerciale după participarea străină la capitalul social total subscris, în echivalent valută, în luna August 2002

Nr. crt.	Firma	Județul	Țara de rezidență a investitorului majoritar	Valoarea capitalului social subscris		
				Total exprimat în monedă națională	Total exprimat în echivalent valută	Total exprimat în echivalent valută
				mil lei	mii USD	mii EURO
0	1	2	3	4	5	6
1	EUROPEAN DRINKS SA	BIHOR	SUEDIA	719102,1	21538,4	21862,9
2	SCANDIC DISTILLERIES SA	BIHOR	SUEDIA	310591,2	9302,8	9442,9
3	EUROPEAN FOOD SA	BIHOR	SUEDIA	248876,7	7454,3	7566,6
4	GRUPUL GELSOR SA	BUCURESTI	I.VIRGINE BRIT.	199995,0	5971,2	6061,2
5	LA GALEA TRADE SRL	SATU MARE	DANEMARCA	198336,0	5940,5	6030,0
6	FF & E LEASING ROMANIA SRL	BUCURESTI	OLANDA	158575,6	4850,0	4923,1
7	WEST LEASING SRL	BIHOR	SUEDIA	109388,0	3276,4	3325,7
8	METAL ROM INTERNATIONAL SRL	MEHEDINTI	ITALIA	97793,0	3036,2	3081,9
9	BRAU-UNION ROMANIA SA	MURES	AUSTRIA	84068,0	2529,8	2567,9
10	AUTOMOBILE COMPONENTE ELECTRICE SRL	CLUJ	SPANIA	82977,5	2518,7	2556,6

Din cele prezentate rezultă că evoluțiile recente ale investițiilor de capital străin în România, așa cum reiese din datele Registrului Central al Comerțului, indică, în continuare, un trend pozitiv al prezenței investitorilor străini în România, care beneficiază și de facilitățile acordate de Legea investițiilor directe. În continuare, există premise pentru valorificarea substanțială a prevederilor acestei legi, în fapt a potențialului de investiții al României.

Ministerul Justiției
Oficiul Național al Registrului Comerțului

**Director General ONRC,
Lucia TOPOR**

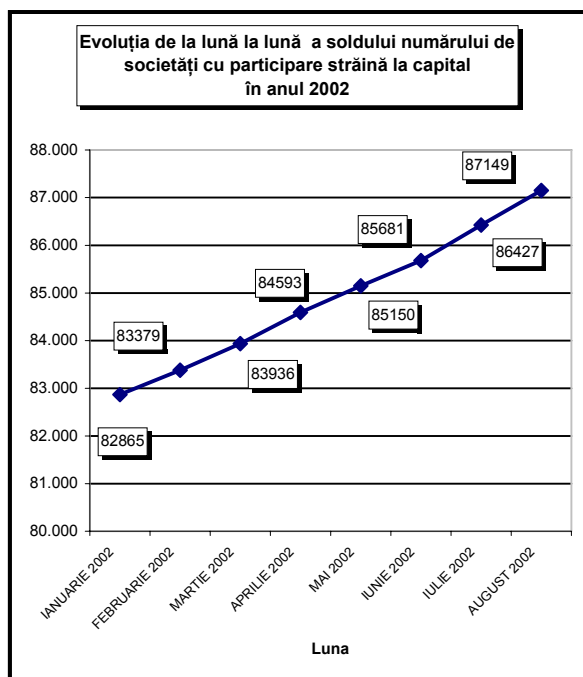
Tabel nr. 4

**Numărul societăților comerciale cu participare străină la capital
și valoarea capitalului social subscris,
sold existent la sfârșitul fiecărei luni din anul 2002**

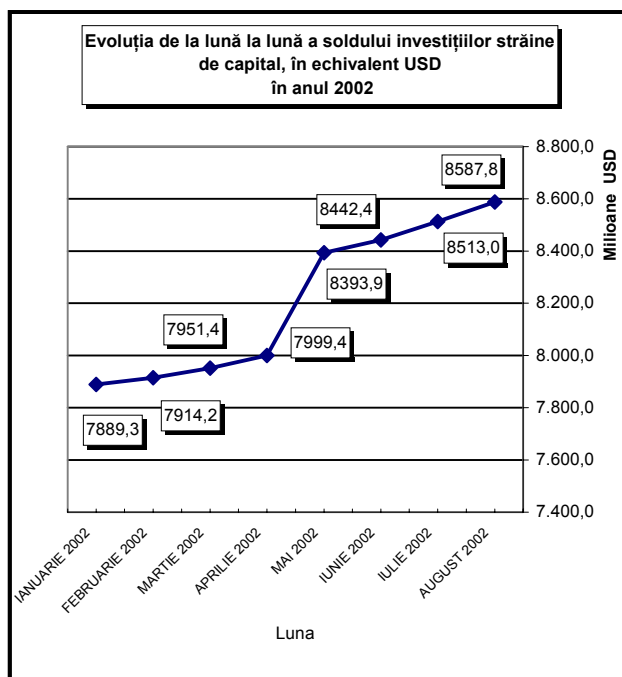
Sold la sfârșitul perioadei	Număr societăți comerciale		Valoarea capitalului social subscris							
			Total exprimat în monedă națională		Total exprimat în echivalent valută		Total exprimat în echivalent valută			
	Nr.	%	mil lei	%	mii USD	%	mii EURO	%		
0	1	2	3	4						
DECEMBRIE 2001	82424	100,00	92595203,2	100,00	7841964,1	100,00	7960113,6	100,00		
IANUARIE 2002	82865	100,54	94211848,7	101,75	7889275,7	100,60	8008138,0	100,60		
FEBRUARIE 2002	83379	101,16	95844814,7	103,51	7914188,9	100,92	8033426,5	100,92		
MARTIE 2002	83936	101,83	96658727,8	104,39	7951434,4	101,40	8071233,2	101,40		
APRILIE 2002	84593	102,63	98214209,3	106,07	7999387,8	102,01	8119909,1	102,01		
MAI 2002	85150	103,31	111295010,2	120,20	8393916,4	107,04	8520381,8	107,04		
IUNIE 2002	85681	103,95	113665529,7	122,76	8442387,7	107,66	8569583,4	107,66		
IULIE 2002	86427	104,86	115758461,9	125,02	8513023,4	108,56	8641283,3	108,56		
AUGUST 2002	87149	105,73	118398301,1	127,87	8587839,0	109,51	8717226,0	109,51		

Notă: col.1 reprezintă numărul de înmatriculări din perioada respectivă. Datele privind capitalul social subscris cuprind subscrierile de capital la înmatricularea de societăți comerciale din perioada de referință la care s-au adăugat majorările de capital și s-a scăzut capitalul social subscris de societățile comerciale radiate din registrul comerțului, în perioada de referință. Procentele coloanelor 1,2,3 și 4 reprezintă evoluții față de 31 Decembrie 2001.

Grafic nr. 7



Grafic nr. 8



Tabel nr. 5

**Clasamentul* pe țări de rezidență a investitorilor în
societăți comerciale cu participare străină la capitalul social,
sold existent la 31 August 2002**

Nr. crt.	Țara	Număr societăți comerciale		Valoarea capitalului social subscris					
				Total exprimat în monedă națională		Total exprimat în echivalent valută		Total exprimat în echivalent valută	
		Nr.	%	mil lei	%	mii USD	%	mii EURO	%
0	1	2		3		4		5	
	Total ROMÂNIA	87149	100,00	118398301,1	100,00	8587839,0	100,00	8717226,0	100,00
1	OLANDA	1511	1,73	24960661,6	21,08	1605591,9	18,70	1629782,3	18,70
2	GERMANIA	9987	11,46	10178954,6	8,60	806361,7	9,39	818510,6	9,39
3	S.U.A.	3385	3,88	5917377,7	5,00	695626,3	8,10	706106,9	8,10
4	FRANTA	2718	3,12	9301625,9	7,86	646432,9	7,53	656172,2	7,53
5	AUSTRIA	2427	2,78	11569992,2	9,77	569875,2	6,64	578461,1	6,64
6	ITALIA	11909	13,67	4762294,5	4,02	528264,8	6,15	536223,8	6,15
7	ANTILELE OLANDEZE	7	***	14733995,3	12,44	472092,6	5,50	479205,3	5,50
8	CIPRU	981	1,13	5029814,5	4,25	409315,6	4,77	415482,5	4,77
9	MAREA BRITANIE	1421	1,63	2941120,0	2,48	270801,1	3,15	274881,0	3,15
10	TURCIA	7984	9,16	2725566,0	2,30	267256,3	3,11	271282,9	3,11
11	GRECIA	2263	2,60	3315986,9	2,80	257807,6	3,00	261691,8	3,00
12	COREEA SUD	75	0,09	730413,4	0,62	241952,0	2,82	245597,3	2,82
13	ELVETIA	1113	1,28	2648750,8	2,24	216685,5	2,52	219950,1	2,52
14	UNGARIA	3834	4,40	3128549,3	2,64	209809,5	2,44	212970,6	2,44
15	LUXEMBURG	189	0,22	1690911,1	1,43	156807,9	1,83	159170,4	1,83
16	SPANIA	477	0,55	426018,9	0,36	141795,2	1,65	143931,5	1,65
17	PORTUGALIA	71	0,08	3675691,7	3,10	113371,6	1,32	115079,7	1,32
18	SUEDIA	721	0,83	2296633,3	1,94	104332,3	1,21	105904,2	1,21
19	I.VIRGINE BRIT.	156	0,18	1966722,2	1,66	87233,2	1,02	88547,5	1,02
20	FARA CETATENIE	21	0,02	6625,0	***	73607,5	0,86	74716,5	0,86
21	CANADA	800	0,92	273469,9	0,23	67699,1	0,79	68719,1	0,79
22	R. ARABA SIRIA	5125	5,88	250328,0	0,21	54000,3	0,63	54813,9	0,63
23	BELGIA	1038	1,19	516966,1	0,44	51560,3	0,60	52337,1	0,60
24	CHINA	7907	9,07	611539,8	0,52	49901,0	0,58	50652,9	0,58
25	LIECHTENSTEIN	144	0,17	327810,1	0,28	44074,4	0,51	44738,5	0,51
26	IRAK	5564	6,38	328438,6	0,28	42862,9	0,50	43508,7	0,50
27	JAPONIA	109	0,13	831770,6	0,70	40158,6	0,47	40763,6	0,47
28	LIBAN	3174	3,64	279004,5	0,24	39132,8	0,46	39722,3	0,46
29	IRLANDA	165	0,19	287950,1	0,24	27605,6	0,32	28021,5	0,32
30	ISRAEL	2250	2,58	133510,5	0,11	26411,9	0,31	26809,8	0,31
31	IUGOSLAVIA	696	0,80	64340,0	0,05	21259,2	0,25	21579,5	0,25
32	GIBRALTAR	19	0,02	293894,9	0,25	20231,0	0,24	20535,8	0,24
33	IRAN	2506	2,88	101783,8	0,09	17260,9	0,20	17521,0	0,20
34	ISLANDA	12	0,01	204049,7	0,17	15980,4	0,19	16221,1	0,19
35	PANAMA	112	0,13	58265,1	0,05	15562,9	0,18	15797,4	0,18
36	MONACO	22	0,03	304826,5	0,26	15370,9	0,18	15602,5	0,18
37	IORDANIA	3004	3,45	68890,6	0,06	13920,9	0,16	14130,7	0,16
38	MOLDOVA	1319	1,51	109821,7	0,09	12864,4	0,15	13058,3	0,15
39	DANEMARCA	230	0,26	239701,5	0,20	12024,9	0,14	12206,1	0,14
40	AUSTRALIA	368	0,42	45842,5	0,04	9870,1	0,11	10018,9	0,11
41	BULGARIA	430	0,49	73911,3	0,06	9834,3	0,11	9982,5	0,11
42	CAMERUN	11	0,01	31737,6	0,03	8896,6	0,10	9030,6	0,10
43	EGIPT	1203	1,38	46459,1	0,04	8725,0	0,10	8856,4	0,10
44	POLONIA	197	0,23	102099,7	0,09	8011,7	0,09	8132,4	0,09
45	INS.VIRGINE AMR.	33	0,04	82287,3	0,07	7850,6	0,09	7968,9	0,09
46	INS.CAYMAN	7	***	50747,0	0,04	6284,9	0,07	6379,6	0,07
47	NORVEGIA	128	0,15	83629,1	0,07	5254,7	0,06	5333,9	0,06
48	LIBERIA	32	0,04	14020,5	0,01	5105,2	0,06	5182,1	0,06
49	BAHAMAS	23	0,03	71496,7	0,06	4919,1	0,06	4993,2	0,06
50	PAKISTAN	645	0,74	61350,0	0,05	4402,5	0,05	4468,8	0,05

**Înmatriculări de societăți comerciale cu
participare străină la capitalul social,
în luna August 2002**

Județ	Număr societăți comerciale		Valoarea capitalului social subscris						Ierarhia în funcție de:	
			Total exprimat în monedă națională		Total exprimat în echivalent valută		Total exprimat în echivalent valută			
	Nr.	%	mil lei	%	USD	%	EURO	%	*	**
0	1		2		3		4		5	
Total ROMÂNIA	722	100,00	107808,0	100,00	3458510	100,00	3510617	100,00	*	**
ALBA	11	1,52	68,3	0,06	2067	0,06	2098	0,06	13	23
ARAD	28	3,88	3675,8	3,41	110816	3,20	112486	3,20	4	4
ARGES	2	0,28	67,4	0,06	2061	0,06	2092	0,06	20	24
BACAU	5	0,69	26,8	0,02	810	0,02	822	0,02	18	27
BIHOR	23	3,19	332,6	0,31	10129	0,29	10282	0,29	6	12
BISTRITA-NASAUD	6	0,83	62,2	0,06	1883	0,05	1911	0,05	17	25
BOTOSANI	6	0,83	3354,0	3,11	101643	2,94	103174	2,94	17	6
BRASOV	21	2,91	243,1	0,23	7377	0,21	7488	0,21	7	15
BRAILA	1	0,14	724,7	0,67	22035	0,64	22367	0,64	21	10
BUZAU	3	0,42	10,0	***	302	***	307	***	19	34
CARAS-SEVERIN	10	1,39	24,5	0,02	746	0,02	757	0,02	14	28
CALARASI	6	0,83	21,2	0,02	637	0,02	647	0,02	17	29
CLUJ	16	2,22	32492,2	30,14	988155	28,57	1003043	28,57	10	2
CONSTANTA	25	3,46	3526,6	3,27	106262	3,07	107863	3,07	5	5
COVASNA	2	0,28	168,4	0,16	5109	0,15	5186	0,15	20	17
DAMBOVITA	9	1,25	250,4	0,23	7572	0,22	7686	0,22	15	14
DOLJ										
GALATI	8	1,11	897,3	0,83	27087	0,78	27495	0,78	16	9
GIURGIU	3	0,42	107,8	0,10	3303	0,10	3353	0,10	19	19
GORJ	1	0,14	9,3	***	282	***	286	***	21	35
HARGHITA	6	0,83	15,6	0,01	474	0,01	481	0,01	17	30
HUNEDOARA	10	1,39	80,7	0,07	2447	0,07	2484	0,07	14	21
IALOMITA										
IASI	6	0,83	97,2	0,09	2943	0,09	2987	0,09	17	20
MARAMURES	8	1,11	39,5	0,04	1199	0,03	1217	0,03	16	26
MEHEDINTI	5	0,69	77,7	0,07	2357	0,07	2393	0,07	18	22
MURES	13	1,80	1100,7	1,02	33722	0,98	34230	0,98	12	7
NEAMT	6	0,83	151,5	0,14	4545	0,13	4613	0,13	17	18
OLT	2	0,28	3,5	***	107	***	109	***	20	37
PRAHOVA	14	1,94	938,3	0,87	28253	0,82	28679	0,82	11	8
SALAJ	2	0,28	3,8	***	115	***	117	***	20	36
SATU MARE	18	2,49	197,9	0,18	5930	0,17	6019	0,17	8	16
SIBIU	17	2,35	319,9	0,30	9950	0,29	10100	0,29	9	13
SUCEAVA	8	1,11	13,8	0,01	417	0,01	423	0,01	16	31
TELEORMAN	2	0,28	12,2	0,01	399	0,01	405	0,01	20	32
TIMIS	46	6,37	545,9	0,51	16540	0,48	16789	0,48	2	11
TULCEA										
VASLUI										
VALCEA	1	0,14	2,0	***	60	***	61	***	21	38
VRANCEA	5	0,69	10,1	***	309	***	314	***	18	33
MUN. BUCURESTI	328	45,43	53616,0	49,73	1625652	47,00	1650145	47,00	1	1
ILFOV	39	5,40	4518,9	4,19	324815	9,39	329709	9,39	3	3

*) numărul societăților (col 1)

**) capitalul social total exprimat în valută (col 3)

*** Sub 0,01%

Notă: În rândurile în care nu sunt înscrise cifre se reflectă situația potrivit căreia în luna curentă nu au avut loc operațiuni

Tabel nr.7

**Mențiuni de majorare a capitalului social,
în societățile comerciale cu participare străină,
în luna August 2002**

Județ	Număr societăți comerciale		Valoarea capitalului social						Ierarhia în funcție de:	
			Total exprimat în monedă națională		Total exprimat în echivalent valută		Total exprimat în echivalent valută			
	Nr.	%	mil lei	%	USD	%	EURO	%	*	**
0	1	2	3	4	5					
Total ROMÂNIA	384	100,00	2741351,3	100,00	92152296	100,00	93540692	100,00	*	**
ALBA	3	0,78	55128,8	2,01	7018258	7,62	7123997	7,62	10	3
ARAD	4	1,04	2382,4	0,09	96451	0,10	97904	0,10	9	17
ARGES	3	0,78	50,5	***	1532	***	1555	***	10	23
BACAU	3	0,78	51,6	***	1577	***	1601	***	10	22
BIHOR	16	4,17	1388977,9	50,67	41602427	45,15	42229222	45,15	3	1
BISTRITA-NASAUD	1	0,26	2,1	***	65	***	66	***	12	33
BOTOSANI	2	0,52	7285,0	0,27	219854	0,24	223166	0,24	11	16
BRASOV	9	2,34	11436,5	0,42	3200059	3,47	3248272	3,47	5	6
BRAILA	3	0,78	814,9	0,03	24695	0,03	25067	0,03	10	19
BUZAU	1	0,26	0,8	***	24	***	24	***	12	35
CARAS-SEVERIN	4	1,04	6,5	***	235	***	239	***	9	27
CALARASI	1	0,26	23,0	***	700	***	711	***	12	25
CLUJ	18	4,69	83193,3	3,03	2544203	2,76	2582535	2,76	2	8
CONSTANTA	4	1,04	1003,4	0,04	30449	0,03	30908	0,03	9	18
COVASNA	1	0,26	2,0	***	60	***	61	***	12	34
DAMBOVITA	3	0,78	4,8	***	164	***	166	***	10	32
DOLJ										
GALATI	2	0,52	21804,4	0,80	664052	0,72	674057	0,72	11	12
GIURGIU										
GORJ	2	0,52	10,7	***	332	***	337	***	11	26
HARGHITA	2	0,52	7,1	***	215	***	218	***	11	30
HUNEDOARA	3	0,78	34,0	***	10914	0,01	11078	0,01	10	20
IALOMITA	2	0,52	7,6	***	229	***	232	***	11	28
IASI	3	0,78	27,5	***	833	***	846	***	10	24
MARAMURES	6	1,56	37,2	***	-10613	-0,01	-10773	-0,01	8	37
MEHEDINTI	3	0,78	97795,3	3,57	3036286	3,29	3082032	3,29	10	7
MURES	3	0,78	134001,1	4,89	4056763	4,40	4117883	4,40	10	5
NEAMT	6	1,56	15929,0	0,58	479881	0,52	487111	0,52	8	13
OLT										
PRAHOVA	9	2,34	4269,7	0,16	292583	0,32	296991	0,32	5	14
SALAJ	2	0,52	60,7	***	1836	***	1864	***	11	21
SATU MARE	6	1,56	211106,9	7,70	6327818	6,87	6423155	6,87	8	4
SIBIU	1	0,26	1,0	***	220	***	223	***	12	29
SUCEAVA	8	2,08	8312,7	0,30	249805	0,27	253569	0,27	6	15
TELEORMAN										
TIMIS	11	2,86	33401,0	1,22	999376	1,08	1014433	1,08	4	10
TULCEA										
VASLUI										
VALCEA	7	1,82	45149,1	1,65	929459	1,01	943463	1,01	7	11
VRANCEA	1	0,26	6,1	***	185	***	188	***	12	31
MUN. BUCURESTI	220	57,29	575305,2	20,99	18911791	20,52	19196722	20,52	1	2
ILFOV	11	2,86	43721,7	1,59	1459578	1,58	1481568	1,58	4	9

*) numărul societăților (col 1)

**) capitalul social total exprimat în valută (col 3)

*** Sub 0,01%

Notă: În rândurile în care nu sunt înscrise cifre se reflectă situația potrivit căreia în luna curentă nu au avut loc operațiuni

Tabel nr. 8

**Radieri de societăți comerciale cu participare străină la capital,
dîn registrul comerțului,
în luna August 2002**

Județ	Număr societăți comerciale		Valoarea capitalului social						Ierarhia în funcție de:	
			Total exprimat în monedă națională		Total exprimat în echivalent valută		Total exprimat în echivalent valută			
	Nr.	%	mil lei	%	USD	%	EURO	%	*	**
0	1		2		3		4		5	
Total ROMÂNIA	33	100,00	46714,1	100,00	4091335	100,00	4152976	100,00	*	**
ALBA										
ARAD										
ARGES										
BACAU	1	3,03	0,1	***	353	***	358	***	3	10
BIHOR										
BISTRITA-NASAUD										
BOTOSANI										
BRASOV	1	3,03	2,0	***	109	***	111	***	3	11
BRAILA										
BUZAU										
CARAS-SEVERIN										
CALARASI										
CLUJ	2	6,06	46,5	0,10	10566	0,26	10725	0,26	2	5
CONSTANTA	1	3,03	20,0	0,04	5268	0,13	5347	0,13	3	8
COVASNA										
DAMBOVITA										
DOLJ										
GALATI										
GIURGIU										
GORJ										
HARGHITA										
HUNEDOARA										
IALOMITA										
IASI	2	6,06	17,9	0,04	11000	0,27	11166	0,27	2	4
MARAMURES										
MEHEDINTI										
MURES	1	3,03	1,0	***	35	***	36	***	3	12
NEAMT	1	3,03	1,8	***	10000	0,24	10151	0,24	3	6
OLT										
PRAHOVA	2	6,06	1042,0	2,23	594747	14,54	603708	14,54	2	3
SALAJ	1	3,03	32,6	0,07	10000	0,24	10151	0,24	3	6
SATU MARE										
SIBIU	1	3,03	10,0	0,02	452	0,01	459	0,01	3	9
SUCEAVA	1	3,03	15957,7	34,16	1107946	27,08	1124639	27,08	3	2
TELEORMAN										
TIMIS	1	3,03	16,7	0,04	10000	0,24	10151	0,24	3	6
TULCEA										
VASLUI	1	3,03	2,4	***	5581	0,14	5665	0,14	3	7
VALCEA										
VRANCEA										
MUN. BUCURESTI	17	51,52	29563,4	63,29	2325278	56,83	2360311	56,83	1	1
ILFOV										

*) numărul societăților (col 1)

**) capitalul social total exprimat în valută (col 3)

*** Sub 0,01%

Notă: În rândurile în care nu sunt înscrise cifre se reflectă situația potrivit căreia în luna curentă nu au avut loc operațiuni

**Mențiuni de cesiune de capital social
în societăți comerciale cu participare străină
în luna August 2002**

Județ	Număr societăți comerciale		Valoarea capitalului social						Ierarhia în funcție de:	
			Total exprimat în monedă națională		Total exprimat în echivalent valută		Total exprimat în echivalent valută			
	Nr.	%	mil lei	%	USD	%	EURO	%		
0	1		2		3		4		5	
Total ROMÂNIA	267	100,00	162605,8	100,00	16703889	100,00	16955555	100,00	*	**
ALBA	7	2,62	55384,9	34,06	7035746,0	42,12	7141748,8	42,12	6	1
ARAD	6	2,25	505,3	0,31	60959,0	0,36	61877,4	0,36	7	10
ARGES										
BACAU	3	1,12	28,1	0,02	11206,0	0,07	11374,8	0,07	10	14
BIHOR	7	2,62	11470,9	7,05	451656,0	2,70	458460,8	2,70	6	6
BISTRITA-NASAUD										
BOTOSANI	2	0,75	1,9	0,00	60,0	0,00	60,9	0,00	11	28
BRASOV	8	3,00	10569,9	6,50	4083453,0	24,45	4144975,6	24,45	5	2
BRAILA	2	0,75	10626,3	6,54	403246,0	2,41	409321,4	2,41	11	8
BUZAU										
CARAS-SEVERIN	1	0,37	2,0		100,0		101,5		12	24
CALARASI										
CLUJ	15	5,62	73,7	0,05	16525,0	0,10	16774,0	0,10	2	13
CONSTANTA	3	1,12	176,5	0,11	9765,0	-0,06	9912,1	-0,06	10	30
COVASNA	1	0,37	2,0		93,0		94,4		12	25
DAMBOVITA	4	1,50	29698,6	18,26	1205768,0	7,22	1223934,5	7,22	9	4
DOLJ										
GALATI	1	0,37	54,4	0,03	1649,0		1673,8		12	20
GIURGIU	1	0,37	3,3	0,00	2000,0	-0,01	2030,1	-0,01	12	29
GORJ	2	0,75	6,1		384,0		389,8		11	22
HARGHITA	4	1,50	116,8	0,07	52805,0	0,32	53600,6	0,32	9	12
HUNEDOARA	3	1,12	30,2	0,02	10037,0	0,06	10188,2	0,06	10	17
IALOMITA										
IASI	2	0,75	13336,5	8,20	420888,0	2,52	427229,2	2,52	11	7
MARAMURES	6	2,25	35,3	0,02	10772,0	0,06	10934,3	0,06	7	16
MEHEDINTI	2	0,75	0,9		35,0		35,5		11	26
MURES	2	0,75	2,5		157,0		159,4		11	23
NEAMT	2	0,75	20,7	0,01	1107,0		1123,7		11	21
OLT										
PRAHOVA	10	3,75	1661,5	1,02	226990,0	1,36	230409,9	1,36	3	9
SALAJ	1	0,37	55,2	0,03	2076,0	0,01	2107,3	0,01	12	19
SATU MARE	6	2,25	819,3	0,50	41633,0	-0,25	42260,3	-0,25	7	31
SIBIU	5	1,87	1991,1	1,22	901952,0	-5,40	915541,1	-5,40	8	33
SUCEAVA	7	2,62	5810,7	3,57	3257062,0	19,50	3306133,9	19,50	6	3
TELEORMAN	1	0,37	3,5		4328,0	0,03	4393,2	0,03	12	18
TIMIS	5	1,87	30,8	0,02	10888,0	0,07	11052,0	0,07	8	15
TULCEA										
VASLUI										
VALCEA	5	1,87	1061,0	0,65	59280,0	0,35	60173,1	0,35	8	11
VRANCEA										
MUN. BUCURESTI	134	50,19	27177,9	16,71	671406,0	4,02	681521,6	4,02	1	5
ILFOV	9	3,37	2111,4	1,30	339317,0	-2,03	344429,3	-2,03	4	32

*) numărul societăților (col 1)

**) capitalul social total exprimat în valută (col 3)

*** Sub 0,01%

Notă: În rândurile în care nu sunt înscrise cifre se reflectă situația potrivit căreia în luna curentă nu au avut loc operațiuni

Tabel nr.10

**Înmatriculări de societăți comerciale cu participare străină
la capitalul social, pe regiuni de dezvoltare economică,
în luna August 2002**

Regiune de dezvoltare economică	Număr societăți comerciale		Valoarea capitalului social subscris						Ierarhia în funcție de:	
			Total exprimat în monedă națională		Total exprimat în echivalent valută		Total exprimat în echivalent valută			
	Nr.	%	mil lei	%	USD	%	EURO	%	*	**
0	1		2		3		4		5	
Total ROMÂNIA	722	100,00	107808,0	100,00	3458510	100,00	3510617	100,00	*	**
NORD-EST	31	4,29	3643,3	3,38	110358	3,19	112021	3,19	7	5
SUD-EST	42	5,82	5168,7	4,79	155995	4,51	158345	4,51	5	3
SUD-MUNTENIA	36	4,99	1397,4	1,30	42225	1,22	42861	1,22	6	7
SUD-VEST OLTENIA	9	1,25	92,5	0,09	2806	0,08	2848	0,08	8	8
VEST	94	13,02	4326,9	4,01	130549	3,77	132516	3,77	2	4
NORD-VEST	73	10,11	33128,2	30,73	1007411	29,13	1022589	29,13	3	2
CENTRU	70	9,70	1916,0	1,78	58699	1,70	59583	1,70	4	6
BUCURESTI-ILFOV	367	50,83	58135,0	53,92	1950467	56,40	1979853	56,40	1	1

Tabel nr. 11

**Mențiuni de majorare a capitalului social
la societăți comerciale cu participare străină, pe regiuni de dezvoltare economică,
în luna August 2002**

Regiune de dezvoltare economică	Număr societăți comerciale		Valoarea capitalului social						Ierarhia în funcție de:	
			Total exprimat în monedă națională		Total exprimat în echivalent valută		Total exprimat în echivalent valută			
	Nr.	%	mil lei	%	USD	%	EURO	%	*	**
0	1		2		3		4		5	
Total ROMÂNIA	384	100,00	2741351,3	100,00	92152296	100,00	93540692	100,00	*	**
NORD-EST	22	5,73	31605,8	1,15	951950	1,03	966292	1,03	3	6
SUD-EST	11	2,86	23629,6	0,86	719405	0,78	730244	0,78	7	7
SUD-MUNTENIA	18	4,69	4355,6	0,16	295208	0,32	299656	0,32	5	8
SUD-VEST OLTENIA	12	3,13	142955,1	5,21	3966077	4,30	4025831	4,30	6	4
VEST	22	5,73	35823,8	1,31	1106976	1,20	1123654	1,20	3	5
NORD-VEST	49	12,76	1683378,1	61,41	50465736	54,76	51226069	54,76	2	1
CENTRU	19	4,95	200576,5	7,32	14275575	15,49	14490655	15,49	4	3
BUCURESTI-ILFOV	231	60,16	619026,8	22,58	20371369	22,11	20678290	22,11	1	2

Tabel nr. 12

**Radieri de societăți comerciale cu participare străină,
pe regiuni de dezvoltare economică,
în luna August 2002**

Regiune de dezvoltare economică	Număr societăți comerciale		Valoarea capitalului social						Ierarhia în funcție de:	
			Total exprimat în monedă națională		Total exprimat în echivalent valută		Total exprimat în echivalent valută			
	Nr.	%	mil lei	%	USD	%	EURO	%	*	**
0	1		2		3		4		5	
Total ROMÂNIA	33	100,00	46714,1	100,00	4091335	100,00	4152976	100,00	*	**
NORD-EST	6	18,18	15979,9	34,21	1134880	27,74	1151978	27,74	2	2
SUD-EST	1	3,03	20,0	0,04	5268	0,13	5347	0,13	5	6
SUD-MUNTENIA	2	6,06	1042,0	2,23	594747	14,54	603708	14,54	4	3
SUD-VEST OLTENIA										
VEST	1	3,03	16,7	0,04	10000	0,24	10151	0,24	5	5
NORD-VEST	3	9,09	79,1	0,17	20566	0,50	20876	0,50	3	4
CENTRU	3	9,09	13,0	0,03	596	0,01	605	0,01	3	7
BUCURESTI-ILFOV	17	51,52	29563,4	63,29	2325278	56,83	2360311	56,83	1	1

*) numărul societăților (col 1)

**) capitalul social total exprimat în valută (col 3)

*** Sub 0,01%

Tabel nr. 13

**Înmatriculări de societăți comerciale cu participare străină
la capitalul social, pe continente, în raport de rezidența investitorului,
în luna August 2002**

Continent	Număr societăți comerciale		Valoarea capitalului social subscris						Ierarhia în funcție de:	
			Total exprimat în monedă națională		Total exprimat în echivalent valută		Total exprimat în echivalent valută			
	Nr.	%	mil lei	%	USD	%	EURO	%		
0	1		2		3		4		5	
Total ROMÂNIA	722	100,00	107808,0	100,00	3458510	100,00	3510617	100,00	*	**
EUROPA	508	70,36	64934,9	60,23	2036450	58,88	2067132	58,88	1	1
AFRICA	14	1,94	481,1	0,45	14655	0,42	14876	0,42	4	5
AMERICA DE NORD	31	4,29	965,2	0,90	38626	1,12	39208	1,12	3	3
AMERICA DE SUD	4	0,55	360,5	0,33	20053	0,58	20355	0,58	6	4
ASIA	190	26,32	41032,4	38,06	1347700	38,97	1368005	38,97	2	2
OCEANIA	6	0,83	33,9	0,03	1026	0,03	1041	0,03	5	6

Tabel nr. 14

**Mențiuni de majorare a capitalului social la societăți comerciale
cu participare străină, pe continente, în raport de rezidența investitorului,
în luna August 2002**

Continent	Număr societăți comerciale		Valoarea capitalului social						Ierarhia în funcție de:	
			Total exprimat în monedă națională		Total exprimat în echivalent valută		Total exprimat în echivalent valută			
	Nr.	%	mil lei	%	USD	%	EURO	%		
0	1		2		3		4		5	
Total ROMÂNIA	384	100,00	2741351,3	100,00	92152296	100,00	93540692	100,00	*	**
EUROPA	250	65,10	2514273,0	91,72	81926033	88,90	83160357	88,90	1	1
AFRICA	5	1,30	244,2	***	23149	0,03	23498	0,03	4	5
AMERICA DE NORD	17	4,43	13060,8	0,48	3403667	3,69	3454948	3,69	3	3
AMERICA DE SUD	3	0,78	199998,4	7,30	5971382	6,48	6061349	6,48	5	2
ASIA	123	32,03	13772,9	0,50	828004	0,90	840479	0,90	2	4
OCEANIA	2	0,52	2,0	***	61	***	62	***	6	6

Tabel nr. 15

**Radieri de societăți comerciale cu participare străină,
pe continente, în raport de rezidența investitorului,
în luna August 2002**

Continent	Număr societăți comerciale		Valoarea capitalului social						Ierarhia în funcție de:	
			Total exprimat în monedă națională		Total exprimat în echivalent valută		Total exprimat în echivalent valută			
	Nr.	%	mil lei	%	USD	%	EURO	%		
0	1		2		3		4		5	
Total ROMÂNIA	33	100,00	46714,1	100,00	4091335	100,00	4152976	100,00	*	**
EUROPA	20	60,61	17441,3	37,34	2324522	56,82	2359544	56,82	1	1
AMERICA DE NORD	1	3,03	0,5	***	169	***	172	***	3	3
ASIA	12	36,36	29272,3	62,66	1766644	43,18	1793261	43,18	2	2

*) numărul societăților (col 1)

**) capitalul social total exprimat în valută (col 3)

*** Sub 0,01%

Notă: În rândurile în care nu sunt înscrise cifre se reflectă situația potrivit căreia în luna curentă nu au avut loc operațiuni

Tabel nr. 16

**Înmatriculări de societăți comerciale cu participare străină
la capitalul social, pe grupări economice de țări, în raport de
rezidența investitorului, în August 2002**

Grupare economică	Număr societăți comerciale		Valoarea capitalului social subscris						Ierarhia în funcție de:	
			Total exprimat în monedă națională		Total exprimat în echivalent valută		Total exprimat în echivalent valută			
	Nr.	%	mil lei	%	USD	%	EURO	%		
0	1		2		3		4		5	
Total ROMÂNIA	722		107808,0		3458510		3510617		*	**
U.E.	451	62,47	59600,8	55,28	1873303	54,17	1901527	54,17	2	2
A.E.L.S.	11	1,52	87,4	0,08	2662	0,08	2702	0,08	4	4
O.E.C.D.	496	68,70	64395,6	59,73	2029971	58,69	2060555	58,69	1	1
C.E.F.T.A.	46	6,37	447,2	0,41	13502	0,39	13705	0,39	3	3

Tabel nr. 17

**Mențiuni de majorare a capitalului social la societăți comerciale cu participare străină,
pe grupări economice de țări, în raport de rezidența investitorului,
în luna August 2002**

Grupare economică	Număr societăți comerciale		Valoarea capitalului social						Ierarhia în funcție de:	
			Total exprimat în monedă națională		Total exprimat în echivalent valută		Total exprimat în echivalent valută			
	Nr.	%	mil lei	%	USD	%	EURO	%		
0	1		2		3		4		5	
Total ROMÂNIA	384		2741351,3		92152296		93540692		*	**
U.E.	162	42,19	2292182,9	83,62	74794574	81,16	75921453	81,16	2	2
A.E.L.S.	7	1,82	15681,8	0,57	465988	0,51	473009	0,51	4	4
O.E.C.D.	248	64,58	2415075,2	88,10	81692321	88,65	82923123	88,65	1	1
C.E.F.T.A.	15	3,91	91435,7	3,34	2797891	3,04	2840045	3,04	3	3

Tabel nr. 18

**Radieri de societăți comerciale cu participare străină,
pe grupări economice de țări, în raport de rezidența investitorului,
în luna August 2002**

Grupare economică	Număr societăți comerciale		Valoarea capitalului social						Ierarhia în funcție de:	
			Total exprimat în monedă națională		Total exprimat în echivalent valută		Total exprimat în echivalent valută			
	Nr.	%	mil lei	%	USD	%	EURO	%		
0	1		2		3		4		5	
Total ROMÂNIA	33		46714,1		4091335		4152976		*	**
U.E.	14	42,42	11872,3	25,41	2062250	50,41	2093321	50,41	2	2
A.E.L.S.									4	4
O.E.C.D.	18	54,55	11880,3	25,43	2063704	50,44	2094796	50,44	1	1
C.E.F.T.A.	1	3,03	2,0	***	109	***	111	***	3	3

*) numărul societăților (col 1)

**) capitalul social total exprimat în valută (col 3)

*** Sub 0,01%

Tabel nr. 19

**Clasamentul* pe țări de rezidență a investitorilor în
societăți comerciale cu participare străină la capitalul social,
înmatriculate în luna August 2002**

Nr. crt.	Țara	Număr societăți comerciale		Valoarea capitalului social subscris					
				Total exprimat în monedă națională		Total exprimat în echivalent valută		Total exprimat în echivalent valută	
		Nr.	%	mil lei	%	USD	%	EURO	%
0	1	2		3		4		5	
	Total ROMÂNIA, din care:	722	100,00	107808,0	100,00	3458510	100,00	3510617	100,00
1	ITALIA	137	18,98	40029,4	37,13	1226541	35,46	1245020	35,46
2	CHINA	70	9,70	30971,1	28,73	939209	27,16	953359	27,16
3	R. ARABA SIRIA	19	2,63	1889,1	1,75	156595	4,53	158954	4,53
4	LUXEMBURG	3	0,42	4423,1	4,10	132634	3,84	134632	3,84
5	AUSTRIA	21	2,91	3621,2	3,36	109241	3,16	110887	3,16
6	GERMANIA	81	11,22	2048,2	1,90	106942	3,09	108553	3,09
7	IRLANDA	3	0,42	3313,4	3,07	100406	2,90	101919	2,90
8	ARABIA SAUDITA	1	0,14	3276,2	3,04	100000	2,89	101507	2,89
9	TURCIA	52	7,20	2946,0	2,73	91309	2,64	92685	2,64
10	IRAK	27	3,74	1728,2	1,60	53448	1,55	54253	1,55
11	GRECIA	17	2,35	1641,8	1,52	50062	1,45	50816	1,45
12	CROATIA	4	0,55	1616,2	1,50	48484	1,40	49214	1,40
13	FRANTA	26	3,60	1532,5	1,42	46496	1,34	47197	1,34
14	OLANDA	18	2,49	1359,2	1,26	41002	1,19	41620	1,19
15	BELGIA	20	2,77	1131,5	1,05	35402	1,02	35935	1,02
16	IRAN	12	1,66	996,5	0,92	30485	0,88	30944	0,88
17	S.U.A.	23	3,19	764,0	0,71	23094	0,67	23442	0,67
18	LIBAN	20	2,77	631,9	0,59	19467	0,56	19760	0,56
19	CANADA	8	1,11	201,2	0,19	15532	0,45	15766	0,45
20	PAKISTAN	1	0,14	500,0	0,46	15130	0,44	15358	0,44
21	SPANIA	11	1,52	153,0	0,14	14037	0,41	14248	0,41
22	ISRAEL	21	2,91	427,1	0,40	13905	0,40	14114	0,40
23	UNGARIA	32	4,43	431,7	0,40	13031	0,38	13227	0,38
24	EGIPT	8	1,11	363,6	0,34	11081	0,32	11248	0,32
25	JAPONIA	4	0,55	333,6	0,31	10104	0,29	10256	0,29
26	BRAZILIA	1	0,14	330,0	0,31	10008	0,29	10159	0,29
27	VENEZUELA	1	0,14	29,0	0,03	10000	0,29	10151	0,29
28	MAREA BRITANIE	15	2,08	295,0	0,27	8935	0,26	9070	0,26
29	IORDANIA	8	1,11	172,9	0,16	6160	0,18	6253	0,18
30	CIPRU	8	1,11	124,0	0,12	3755	0,11	3812	0,11
31	MAROC	1	0,14	100,0	0,09	3041	0,09	3087	0,09
32	ELVETIA	10	1,39	82,4	0,08	2511	0,07	2549	0,07
33	MOLDOVA	13	1,80	82,5	0,08	2505	0,07	2543	0,07
34	VIETNAM	1	0,14	50,0	0,05	1513	0,04	1536	0,04
35	EMIRATELE ARABE UNITE	2	0,28	43,2	0,04	1302	0,04	1322	0,04
36	PORTUGALIA	3	0,42	42,4	0,04	1293	0,04	1312	0,04
37	AUSTRALIA	3	0,42	28,0	0,03	849	0,02	862	0,02
38	IUGOSLAVIA	7	0,97	14,4	0,01	437	0,01	444	0,01
39	BULGARIA	11	1,52	10,6	***	322	***	327	***
40	PALESTINA	2	0,28	10,7	***	321	***	326	***
41	UCRAINA	1	0,14	10,0	***	303	***	308	***
42	LIBIA	2	0,28	9,5	***	287	***	291	***
43	SUEDIA	4	0,55	7,2	***	220	***	223	***
44	SUDAN	2	0,28	6,0	***	185	***	188	***
45	INS.VIRGINE AMR.	3	0,42	5,9	***	177	***	180	***
46	ISLANDA	1	0,14	5,0	***	151	***	153	***
47	GIBRALTAR	3	0,42	3,1	***	93	***	94	***
48	DANEMARCA	2	0,28	3,0	***	92	***	93	***
49	SLOVACIA	1	0,14	2,0	***	62	***	63	***
50	BELARUS	1	0,14	2,0	***	61	***	62	***

*) cuprinde o selecție de țări, în raport de mărimea capitalului social total subscris în echivalent USD, în ordine

Tabel nr. 20

**Clasamentul* pe țări de rezidență a investitorilor după valoarea
capitalului social înregistrat prin mențiuni de majorare a capitalului
în luna August 2002**

Nr. crt.	Țara	Număr societăți comerciale		Valoarea capitalului social					
				Total exprimat în monedă națională		Total exprimat în echivalent valută		Total exprimat în echivalent valută	
		Nr.	%	mil lei	%	USD	%	EURO	%
0	1	2		3		4		5	
	Total ROMÂNIA	384	100,00	2741351,3	100,00	92152296	100,00	93540692	100,00
1	SUEDIA	7	1,82	1388002,7	50,63	41573155	45,11	42199509	45,11
2	ITALIA	60	15,63	244385,6	8,91	12432769	13,49	12620085	13,49
3	OLANDA	10	2,60	224842,8	8,20	7619658	8,27	7734458	8,27
4	I.VIRGINE BRIT.	1	0,26	199995,0	7,30	5971248	6,48	6061213	6,48
5	DANEMARCA	2	0,52	198338,1	7,24	5940579	6,45	6030082	6,45
6	S.U.A.	14	3,65	13040,7	0,48	3403063	3,69	3454335	3,69
7	AUSTRIA	13	3,39	98126,6	3,58	2949840	3,20	2994283	3,20
8	SPANIA	3	0,78	83574,9	3,05	2536549	2,75	2574765	2,75
9	CIPRU	15	3,91	60910,7	2,22	1843172	2,00	1870942	2,00
10	TURCIA	52	13,54	53826,9	1,96	1792363	1,95	1819367	1,95
11	SLOVENIA	1	0,26	49932,9	1,82	1526951	1,66	1549957	1,66
12	UNGARIA	11	2,86	41458,6	1,51	1269595	1,38	1288723	1,38
13	GERMANIA	27	7,03	26620,6	0,97	807400	0,88	819565	0,88
14	FRANTA	13	3,39	15620,9	0,57	553449	0,60	561787	0,60
15	IRAN	14	3,65	954,1	0,03	343639	0,37	348816	0,37
16	ELVETIA	5	1,30	8407,9	0,31	247821	0,27	251555	0,27
17	CHINA	31	8,07	7698,7	0,28	240127	0,26	243745	0,26
18	ISLANDA	1	0,26	6100,7	0,22	183167	0,20	185927	0,20
19	BELGIA	6	1,56	5442,2	0,20	163000	0,18	165456	0,18
20	IUGOSLAVIA	1	0,26	210,0	***	149686	0,16	151941	0,16
21	MAREA BRITANIE	8	2,08	3833,4	0,14	114930	0,12	116662	0,12
22	LIBAN	11	2,86	3502,1	0,13	109037	0,12	110680	0,12
23	GIBRALTAR	1	0,26	16,2	***	82026	0,09	83262	0,09
24	PORTUGALIA	1	0,26	2682,1	0,10	81269	0,09	82493	0,09
25	IRAK	27	7,03	668,7	0,02	44253	0,05	44920	0,05
26	PAKISTAN	1	0,26	70,1	***	40056	0,04	40659	0,04
27	LIECHTENSTEIN	1	0,26	1173,2	0,04	35000	0,04	35527	0,04
28	R. ARABA SIRIA	14	3,65	639,5	0,02	23159	0,03	23508	0,03
29	GRECIA	5	1,30	711,2	0,03	21876	0,02	22206	0,02
30	LIBIA	1	0,26	141,0	***	20000	0,02	20301	0,02
31	IORDANIA	11	2,86	52,4	***	13470	0,01	13673	0,01
32	INDIA	3	0,78	47,3	***	7124	***	7231	***
33	VIETNAM	1	0,26	80,0	***	4000	***	4060	***
34	MAROC	1	0,26	100,0	***	3052	***	3098	***
35	ISRAEL	6	1,56	57,5	***	1989	***	2019	***
36	EMIRATELE ARABE UNITE	1	0,26	0,5	***	1087	***	1103	***
37	POLONIA	2	0,52	34,3	***	1040	***	1056	***
38	CANADA	3	0,78	20,1	***	604	***	613	***
39	BULGARIA	1	0,26	10,0	***	305	***	310	***
40	RUSIA	1	0,26	8,0	***	242	***	246	***
41	LUXEMBURG	1	0,26	1,7	***	100	***	102	***
42	EGIPT	3	0,78	3,2	***	97	***	98	***
43	MOLDOVA	1	0,26	0,7	***	90	***	91	***
44	VENEZUELA	1	0,26	1,4	***	74	***	75	***
45	AUSTRALIA	2	0,52	2,0	***	61	***	62	***
46	PANAMA	1	0,26	2,0	***	60	***	61	***
47	JAPONIA	2	0,52	1,1	***	33	***	33	***
48	PALESTINA	1	0,26	1,0	***	30	***	30	***
49	MONACO	1	0,26	0,0	***	1	***	1	***
50									

*) cuprinde o selecție de țări, în raport de mărimea capitalului social subscris în echivalent USD, în ordine

Tabel nr. 21

**Clasamentul primelor 40 de societăți comerciale după participarea străină la
capitalul social total subscris, în echivalent valută,
în luna August 2002**

Nr. crt.	Firma	Județul	Țara de rezidență a investitorului majoritar	Valoarea capitalului social subscris		
				Total exprimat în monedă națională	Total exprimat în echivalent valută	Total exprimat în echivalent valută
				mil lei	mii USD	mii EURO
0	1	2	3	4	5	6
1	EUROPEAN DRINKS SA	BIHOR	SUEDIA	719102,1	21538,4	21862,9
2	SCANDIC DISTILLERIES SA	BIHOR	SUEDIA	310591,2	9302,8	9442,9
3	EUROPEAN FOOD SA	BIHOR	SUEDIA	248876,7	7454,3	7566,6
4	GRUPUL GELSOR SA	BUCURESTI	I.VIRGINE BRIT.	199995,0	5971,2	6061,2
5	LA GALEA TRADE SRL	SATU MARE	DANEMARCA	198336,0	5940,5	6030,0
6	FF & E LEASING ROMANIA SRL	BUCURESTI	OLANDA	158575,6	4850,0	4923,1
7	WEST LEASING SRL	BIHOR	SUEDIA	109388,0	3276,4	3325,7
8	METAL ROM INTERNATIONAL SRL	MEHEDINTI	ITALIA	97793,0	3036,2	3081,9
9	BRAU-UNION ROMANIA SA	MURES	AUSTRIA	84068,0	2529,8	2567,9
10	AUTOMOBILE COMPONENTE ELECTRICE SRL	CLUJ	SPANIA	82977,5	2518,7	2556,6
11	ADESGO SA	BUCURESTI	OLANDA	53671,1	1864,0	1892,1
12	LEK PHARMATECH SRL	MURES	SLOVENIA	49932,9	1527,0	1550,0
13	PIPELIFE ROMANIA SRL	BUCURESTI	UNGARIA	39829,2	1210,2	1228,5
14	ESTEE LAUDER ROMANIA SRL	ILFOV	CIPRU	38525,0	1150,0	1167,3
15	BEYFIN ROMANIA SRL	CLUJ	ITALIA	32365,0	984,3	999,1
16	MAGNETTO WHEELS - ROMANIA SA	VALCEA	ITALIA	44065,0	869,6	882,7
17	BEYLER DECOR SA	GALATI	TURCIA	21750,0	662,4	672,4
18	BUTAN GAS INTERNATIONAL SRL	TIMIS	ITALIA	20052,6	600,0	609,0
19	EXCELENT SA	BUCURESTI	CIPRU	19821,4	599,3	608,3
20	TEXTILA ARDELEANA SA	SATU MARE	GERMANIA	12553,7	380,7	386,4
21	ARTIMA RETAIL INVESTMENT COMPANY SA	TIMIS	AUSTRIA	12357,7	369,0	374,5
22	R T I MEN IMPORT EXPORT SRL	BUCURESTI	IRAN	227,4	308,7	313,3
23	ARNAUD ROMANIA CHEMICALS SRL	BUCURESTI	FRANTA	7465,6	228,1	231,6
24	MADERA SRL	NEAMT	ITALIA	7467,8	227,3	230,7
25	ROTRAS INTERNATIONAL HOLDING SA	BUCURESTI	GERMANIA	7401,4	225,0	228,4
26	PROIM SRL	BOTOSANI	OLANDA	7284,0	219,8	223,1
27	TIME SHOW SRL	ILFOV	TURCIA	2001,0	203,0	206,0
28	WELDOM ROMANIA SA	BUCURESTI	ELVETIA	6624,0	200,0	203,0
29	ESADELTA SRL	NEAMT	ITALIA	6367,8	189,6	192,5
30	RESINEX ROM SRL	BUCURESTI	LUXEMBURG	5994,5	179,8	182,5
31	AMWAY ROMANIA MARKETING SRL	BUCURESTI	S.U.A.	5782,4	175,0	177,6
32	GEFINVEST SA	BUCURESTI	OLANDA	1425,0	166,7	169,2
33	MESAGERIE MICUL PARIS SRL	BUCURESTI	GERMANIA	4120,3	125,0	126,9
34	ROMANIAN IMOBILE CONSTRUCT SRL	CONSTANTA	ITALIA	3428,0	103,3	104,9
35	ROMSACK SRL	BOTOSANI	IRLANDA	3300,0	100,0	101,5
36	SIROM INT TRADING SRL	ILFOV	R. ARABA SIRIA	745,0	100,0	101,5
37	AMBER PRESS SRL	BUCURESTI	MAREA BRITANIE	3340,0	100,0	101,5
38	AMIANIT PIPE SYSTEMS SRL	BUCURESTI	ARABIA SAUDITA	3276,2	100,0	101,5
39	.A.S.A. ARAD SERVICII ECOLOGICE SRL	ARAD	AUSTRIA	3240,0	97,8	99,2
40	LA PERLA SRL	BUCURESTI	TURCIA	2950,8	90,3	91,6